

RECIENTE FECHADO RADIOCARBÓNICO PARA UNA ENTIDAD AGRO-ALFARERA TARDÍA EN LA QUEBRADA DE HUMAHUACA, JUJUY

Alicia A. Fernández Distel

En el verano comprendido entre los años 1974-75 se realizó la excavación en el sector septentrional de la Quebrada de Humahuaca, de un minúsculo poblado prehispánico cuyas características arquitectónicas y patrón de asentamiento podrían resumirse en lo siguiente: semi-conglomerado con unidades de vivienda simples, de planta circular irregular, pequeñas, semi-subterráneas. Dado a conocer el yacimiento en el IV Congreso Nacional de Arqueología de San Rafael (Mendoza), nos referimos entonces a la notable proximidad formal entre el poblado excavado en la región humahuaca y otros recientemente detectados en la Sierra Peruana (Lavallée y Julien, 1973). Según tal equiparación el nucleamiento habitacional de Tiuyaco (dep. de Humahuaca) podría constituir algo así como una "Unidad alveolar o familiar", de la cual cada ínfima edificación sería una "célula" con funciones intercambiables de habitación, cocina o depósito. Asimismo señalamos entonces la estrecha similitud registrable también con el patrón de asentamiento tipo Alfarcito en la misma Quebrada de Humahuaca (Debenedetti, 1918). En éste como en el caso peruano, como en el yacimiento que tratamos, la asociación con abundantes dispositivos agrícolas indica una cierta correlación con el patrón de asentamiento en cuestión y la dedicación casi exclusiva de sus portadores a la actividad de cultivo.

Dado que la alfarería decorada de Tiuyaco es primordialmente tricolor y no ofrece mayor novedad estilística que demostrar la potencia de dos estilos muy conocidos para la Quebrada de Humahuaca: Alfarcito policromo e Isla policromo (Bennett, 1948), atribuimos tentativamente a este yacimiento una cronología oscilante entre los 700 y 800 años D. C., es decir ubicable en el Período Medio de la secuencia regional (Pérez, 1973), lindando en antigüedad con el Período Temprano.

Recientemente el Laboratorio Gakushuin de Toshima-Ku, Mejiro Tokio,¹

¹ La realización del análisis radiocarbónico con fondos de subsidio del CONICET, ha sido tramitada por el doctor E. M. Cigliano.

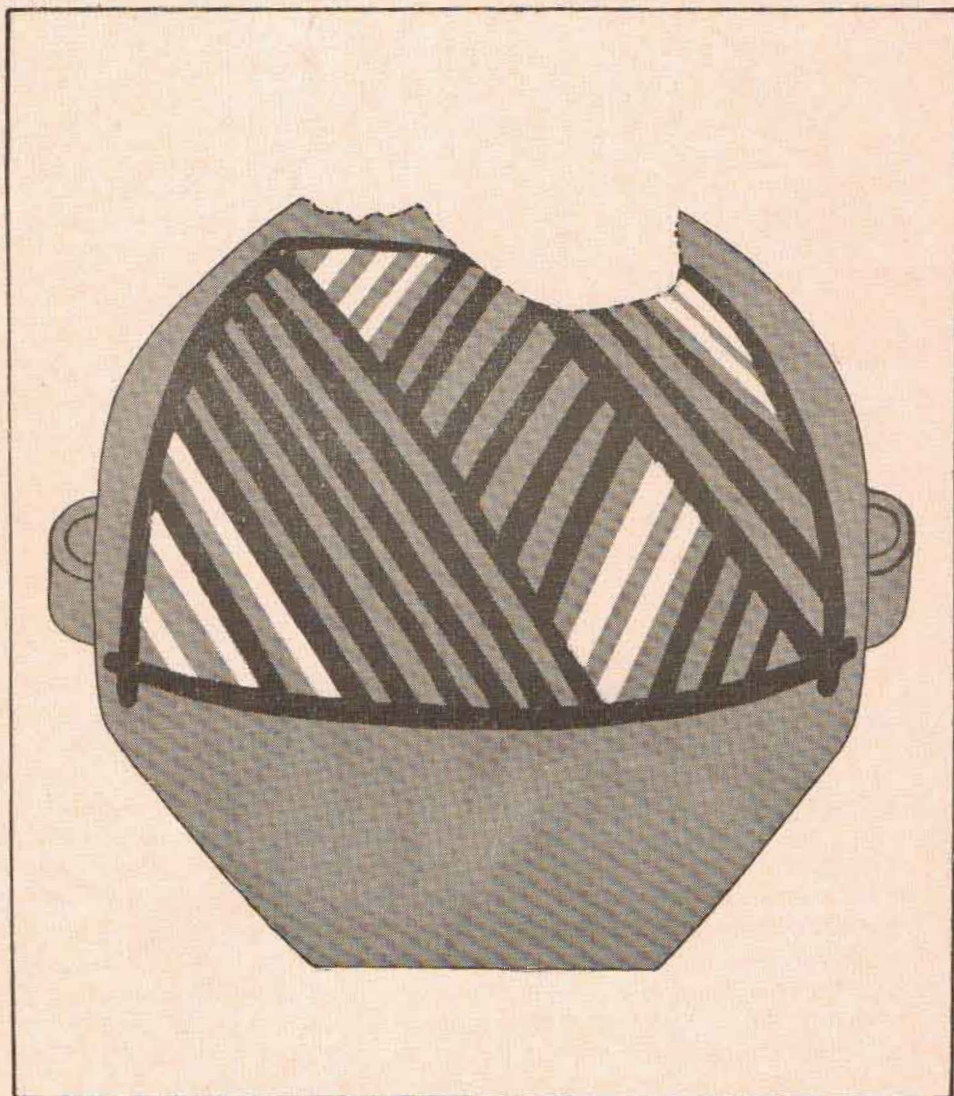


FIG. 1. Cántaro con decoración tricolor del yacimiento de Tiuiyaco.

se ha expedido respecto al análisis radiocarbónico encargado sobre muestras de carbón vegetal del piso de ocupación más bajo de una de las celdillas excavadas (Unid. 1), arrojando 1.300 años D. C. (650 ± 100). Tal fecha absoluta obliga en el caso particular del yacimiento excavado, a un replanteamiento de su antigüedad. Pero también en el caso más general de las conocidas instalaciones agro-alfareras de la Quebrada de Humahuaca, obliga a encontrar razones y dejar abierta la posibilidad de que en el futuro los estilos tricolores puedan obtener fechados asimismo tardíos.

Respecto a lo primero y mediante una revisión de los restantes indicios arqueológicos del Área de Hornaditas-Sapagua, donde se ubica el yacimiento tratado, debemos considerar la coexistencia de instalaciones agrícolas-gana-

deras con elemental patrón de asentamiento como es el de la *célula o celdilla circular semi-subterránea* con otras que desarrollasen conatos de vida urbana en Pucarás Fortificados y Pueblos Viejos (Pucará y Pueblo Viejo de Hornaditas - Fernández Distel, 1973). Demás está aclarar la inferencia de que se tratase de una misma unidad comunitaria que practicase una suerte de mínimo control vertical (Murra, 1972), correspondiendo a las familias dedicadas a la agricultura en la meseta alta, fría y expuesta a los vientos, el patrón arquitectónico que describimos en Tiuiyaco. Por otro lado, los restos no se interrumpen, y ya sospechábamos un hábitat correlacionado.

Ateniéndonos a los escasos fechados radiocarbónicos que se dieron a publicidad, para la Quebrada de Humahuaca: los de 1360 ± 30 D. C. (Pellissero, 1968) y 1.330 ± 120 D. C. (Cigiano, 1967) para Juella, y 1.280 ± 50 y 1.290 ± 65 (González y Lagiglia, 1973) para Ciénaga Grande, la cronología absoluta de Tiuiyaco se inscribe perfectamente en esos lapsos. Resulta notorio que ambos yacimientos mencionados se tratan de poblados conglomerados tipo pucará.

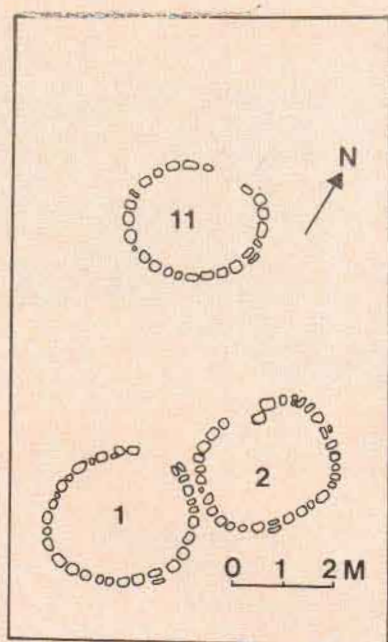


FIG. 2. Grupo de unidades de vivienda de Tiuiyaco. De la unidad 1 se extrajo la muestra para análisis radiocarbónico, del fogón interior ubicado a 110 cm por debajo del nivel del suelo del lugar.

Creemos que el progreso del conocimiento arqueológico de la Quebrada de Humahuaca en el momento correspondiente a su Floreciente Regional (Cultura Humahuaca) depende ya en gran medida del conocimiento minucioso del problema de los patrones de asentamiento correspondientes a hábitats diferenciados y a repartición de funciones dentro de un mismo grupo tradicionalmente emparentado² más que de la discusión de estilos en alfarería.

² La diferencia de paisajes dentro de una misma área fisiográfica como es la de Humahuaca, es evidente, y a ella debió responder el poblamiento pre-hispánico.

Muy ilustrativa, y relacionada con la anterior ponencia, ha sido la excavación en el Pucará de Tilcara de un basural estratificado de singular potencia (Casanova, Difrieri, Pelissero, 1976) en el cual se observa la absoluta perduración de ciertos estilos (bicolores) todo a lo largo de su historia de deposición, como así la aparición esporádica del Tricolor Isla; mientras que los datos respecto a la tecnología (no alfarera), economía y vida cotidiana en general se vuelven por demás contrastados en las diferentes etapas de acumulación.

A fin de superar el plano meramente estilístico-técnico en alfarería, puede ser en gran medida de valor volcarnos en adelante hacia el conocimiento etnológico del área quebradeña de Humahuaca, como así a un trabajo histórico de revisión de títulos de propiedad, visitas, etc., en los Archivos de la Antigua Instalación Hispano-Indígena de Humahuaca. Nuestros intentos sobre el particular, tendientes principalmente a detectar comunidades actuales que continuasen aplicando las normas arquitectónicas de Tiuiyaco,³ han sido

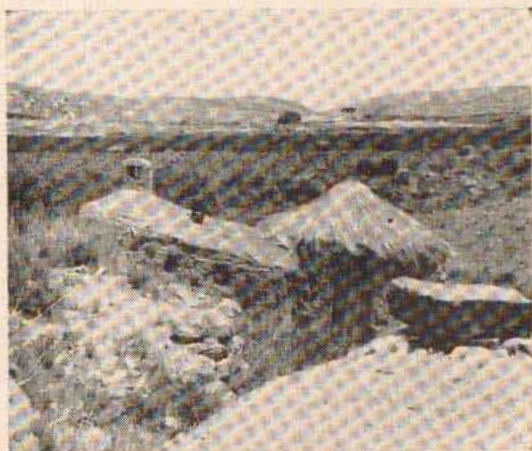


FIG. 3. Viviendas semi-subterráneas actuales, en la Puna Jujeña.

breves pero ilustrativos. Así es que tan sólo para los departamentos de Humahuaca, Cochínoca, Yavi y Susques, hemos recopilado datos sobre tales instalaciones factibles de visitar.⁴ Dado que nuestro interés se centra en el área del yacimiento de Tiuiyaco, en el departamento de Humahuaca, decidimos alcanzar las instalaciones con chozas semi-subterráneas de Tejada (7 km desde Tres Cruces, 7 km desde Inca Cueva, 12 km desde el yacimiento estudiado). Fue notorio constatar que aquellos vecinos que detentaban tal patrón arquitectónico y que eran de nuestro interés entrevistar, sobrepasaban los 70 años de edad, habían fallecido o ya no residían regularmente en sus chozas de Tejada. Lo sorprendente fue anotar que el único viejo poblador del sitio⁵ cuya instalación logramos documentar, era asimismo un conocido

³ Uno de los principales valores del trabajo interdisciplinario francés en la Sierra Peruana, fue el de haber podido llegar a establecer la continuidad entre los restos arqueológicos del Intermedio tardío, Tardío, tiempos históricos y actualidad.

⁴ Don Simón Ache Méndez, vernáculo de Alto Sapagua, 80 años de edad.

⁵ Tal extrañeza motiva este hecho que hasta hemos recopilado el dato que los habitantes de "pueblos" de chozas semi-subterráneas no comprendían el idioma castellano, mostrando retiscencia a la visita de foráneos.

vecino de Alto Sapagua, lugar en el que detentaba una vivienda de las hoy tan generalizadas, rectangular, de adobe, con varias habitaciones adosadas y techo a dos aguas de "torta" o barro. Es que en Tejada el viejo poblador mantenía rebaños de llamas y ovejas, y cuando allí concurría habitaba su choza semi-subterránea.

Muchas otras observaciones renuevan el interés del caso: el poblador mencionado figura entre aquellos de Alto Sapagua cuya historia familiar no es remontable a una inmigración boliviana recordable, su primer apellido es indígena como otros que anotamos en Alto Sapagua (Martín, E. H., 1963), para las generaciones jóvenes de Tejada y Sapagua resulta extraño el tipo de instalación en choza semi-subterránea.⁶

Los alcances científicos que puede tener el estudio de la instalación en casa-pozo actual, son múltiples. Una valiosa aproximación a tal problemática se la debemos a Vivante y Palma (1966) quienes documentaron viviendas-pozo de la Puna Jujeña. El trabajo citado, como así nuestras observaciones en el campo de Tejada, nos abren a una apasionante encuesta: establecer si fueron éstas en todos los tiempos *viviendas de carácter pastoril transitorio*, si realmente se vinculan con un sustrato nativo remanente del antiguo poblamiento de la región, si pudo haber de ellas verdaderos "pueblos" como el registrado arqueológicamente en Tiuiyaco, si en este caso la "celdilla" subterránea no pudo rotar en sus funciones; como así interesa la disposición interna de los elementos mobiliarios, el relevamiento arquitectónico completo y materiales de construcción, la recopilación de expresiones lingüísticas para nombrar tal tipo de vivienda y mítica relacionada.

La hipótesis de que las casillas circulares de Tiuiyaco como todas aquellas cuyas ruinas tan numerosas abundan en la meseta de Hornaditas-Sapagua hayan sido erigidas por los antepasados de los pobladores nativos actuales, surge de inmediato. Como así que podamos hallar de ellas ciertas con la cronología de Tiuiyaco, pero también anteriores y posteriores, continuándose a lo largo de los Períodos Tardío e Hispano-Indígena, que producido el reemplazo en la población autóctona por gentes venidas de allende la frontera, que nuevas modalidades económicas, nuevos ideales de vida en general y arquitectónicos en especial hayan motivado a los sobrevivientes del antiguo poblamiento a abandonar su patrón tradicional o a aplicarlo en sus posesiones campesinas más alejadas. Más ambiciosa sería aún la hipótesis de constatar una bifurcación básica, étnica, en los orígenes mismos de lo que dio en llamarse "Cultura Humahuaca".

Todo lo anterior nos conduce a formular la urgencia de que en áreas tales como la de nuestro estudio se monten planes interdisciplinarios que contemplen los aspectos etnográficos e históricos, enriquezcan el caudal de datos del arqueólogo, y que en última instancia guíen y pre-determinen su búsqueda.

BIBLIOGRAFÍA

- BENNETT, W. C. 1948. Northwest argentine archaeology. En: Yale University, Publications in Anthropology, N° 38, New Haven.
- CASANOVA, E., DIFRIERI, H., PELISSERO, N., BALBUENA, J. 1976. Informe sobre un pozo estratigráfico en el Pucará de Tilcara. En prensa en: Actas del IV Congreso Nacional de Arqueología, San Rafael, Mendoza.
- CIGLIANO, E. M. 1867. Investigaciones antropológicas en el yacimiento de Juella, depart-

- tamento de Tilcara, provincia de Jujuy. En: Revista Facultad de Ciencias Naturales y Museo de La Plata, Nueva serie, Antropología T. 6, N° 34, La Plata.
- DEBENEDETTI, S. 1918. Las ruinas prehistóricas del Alfarcito (Departamento de Tilcara, Pcia. de Jujuy). En: Publicaciones Museo Etnográfico, Sección antropológica, N° 18, Facultad de Filosofía y Letras, Buenos Aires.
- FERNÁNDEZ DISTEL, A. A. 1973. Hallazgo de petroglifos dentro del radio de poblados del Período Tardío, en Homaditas (Prov. de Jujuy, Argentina). En: Antiquitas, XVI, Buenos Aires.
- 1976. Tiuyaco, un asentamiento agro-alfarero con características tempranas en el Norte de la Quebrada de Humahuaca, Jujuy. En prensa en: Actas del IV Congreso Nacional de Arqueología, San Rafael, Mendoza.
- GONZÁLEZ, A. R. y H. LAGIGLIA. 1973. Registro Nacional de Fechados radiocarbónicos. Necesidad de su creación. En: Relaciones de la Soc. Arg. de Antropología, T. VII, N. S., Buenos Aires.
- LAVALLEE, D. y M. JULIEN. 1973. Les établissements Asto a l'Epoque Prehispanique. En: Travaux de l'Institut Français d'Etudes Andines, t. XV, vol. I, Lima.
- MARTIN, E. H. 1963. Apcllides indígenas documentados en los Archivos provinciales del Noroeste argentino. En: Universidad de Buenos Aires, Facultad de Filosofía y Letras, Departamento de Lingüística y Literatura Clásicas, Cuadernos de Lingüística aborigen, N° 1, Buenos Aires.
- MURRA, J. 1972. El "control vertical" de un máximo de pisos ecológicos en la ecología de las sociedades andinas. En: Tomo II, Visita de la Provincia de León de Huanuco, Universidad Hernúlio Valdizán, Huanuco, Perú.
- PELISSERO, N. 1968. Una nueva fecha de radiocarbono para el yacimiento arqueológico de Juella (Pcia. de Jujuy). En: Ruma, vol. XI, 1-2, Buenos Aires.
- PÉREZ, J. A. 1973. Arqueología de las culturas agro-alfareras de la Quebrada de Humahuaca (Pcia. de Jujuy, Rep. Argentina). En: América Indígena, vol. XXXIII, N° 3, Méjico.
- VIVANTE, A. y N. H. PALMA. 1966. Habitaciones pozo y semi-pozo con paredes de guano en la Puna Argentina. En: Revista del Museo de La Plata (N. S.) Sección Antropológica, T. VI, La Plata.