

LOS GORROS DE SANTA ROSA DE TASTIL, PROVINCIA DE SALTA

Diana Susana Rolandi de Perrot

El yacimiento arqueológico de Santa Rosa de Tastil dista unos 100 kilómetros de la capital de la provincia de Salta. Se halla situado sobre una meseta de un cerro de 150 metros de altura, ubicada entre las quebradas de Las Cuevas y Tastil. Fue una ciudad constituida por calles, principales y secundarias, y viviendas. Estas últimas, totalmente de piedras, pueden ser simples o complejas. Las simples están constituidas por un solo sitio habitacionable y el enterratorio; las complejas, constan de cocina, lugar de molienda y las habitaciones; junto a éstas existía un patio que se utilizaba como enterratorio. En los enterratorios los esqueletos fueron hallados con ajuar funerario, que estaba constituido, entre otras cosas, por objetos de cerámica, madera y hueso.

En su época de mayor esplendor la ciudad llegó a tener unas 400 viviendas, alcanzando una extensión aproximada de 10 hectáreas y una población de 2200 habitantes.

Fue un centro comercial notable y esto se demuestra por la gran cantidad de restos arqueológicos procedentes de otras zonas como la costa chilena, valle de Lerma, bosques occidentales, quebrada de Humahuaca y valle Calchaquí.

Los gorros, a que nos vamos a referir, forman parte de todo el conjunto de textiles que hemos hallado en esa zona y los cuales estamos estudiando y analizando. Fueron encontrados en las excavaciones que se llevaron a cabo durante los años 1967-68 en Santa Rosa de Tastil, bajo los auspicios del convenio realizado entre la Dirección de Turismo de la provincia de Salta y la Universidad Nacional de La Plata. Dos de estos gorros fueron descubiertos al abrirse un paquete funerario encontrado en la Tumba 1; los demás fueron recogidos directamente en la misma tumba.

El estado de conservación es bastante bueno, excepto uno, que se halla muy deteriorado, probablemente por la acción del salitre. No todos están completos, sino que muchos son fragmentos de las partes laterales o superiores.

La importancia del hallazgo consiste en estar asociado con un contexto

cultural determinado y el haber podido determinar la antigüedad del mismo por el método del Carbono 14, que ha dado una fecha entre el 1349-1439 d.C., correspondiente al período Tardío, del horizonte negro sobre rojo, previo al impacto incaico.

DESCRIPCIÓN DEL MATERIAL

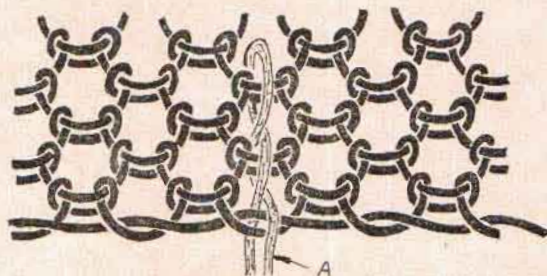
Tenemos un total de 12 gorros, diez de ellos bastante completos y dos fragmentos más pequeños, pero que fueron indudablemente gorros.

TIPO ENLAZADO ANUDADO CON NUDO VAQUERO

Una de las técnicas empleadas fue, presumiblemente, la de más agrado y conveniencia para los pobladores de la ciudad, ya que es la más común en la misma, para la realización de los gorros. (Lámina N° 1, Fig. A).

Estos están confeccionados en lana de llama o vicuña, con hilos hilados en dirección S, de tres o cuatro cabos, torsionados en dirección Z. La mayoría son de color castaño claro y arena; no pudiéndose saber exactamente su coloración original ya que, por el tiempo transcurrido, han perdido algo de su tonalidad. Hay tres especímenes que están teñidos de color rojo, debiendo haber sido más fuerte el tinte que el que posee en la actualidad.

La técnica es la llamada enlazado anudado (Knotted looping), figura N° 1.



A: Unión del colgante.

FIG. N° 1

Emery la define diciendo que "knotted looping is a single-element looped structure in which the loops are secured by knots. It is sometimes described as looped and tied.

The addition of the securing knot makes it possible to construct single-element fabrics with meshes of fixed dimensions and almost any size desired". (Emery, 1966:34).

El tipo de nudo es el que da la característica de esta malla y correspondería al nudo vaquero o "cow hitch". Emery dice respecto de este nudo: "is composed of two contiguous simple loops, or half hitches, over the same mesh loop. They face in opposite directions, making the knot a symmetrical one with dissi-

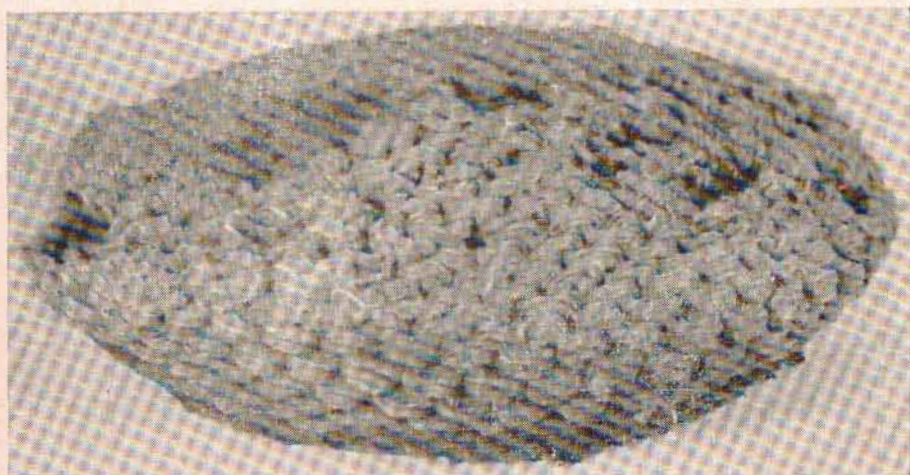


FIG. A

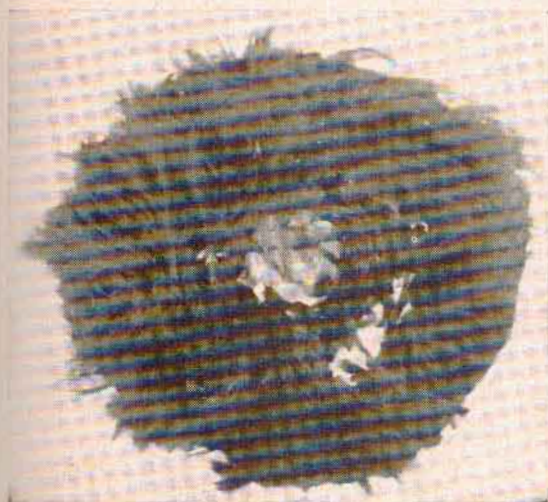


FIG. B

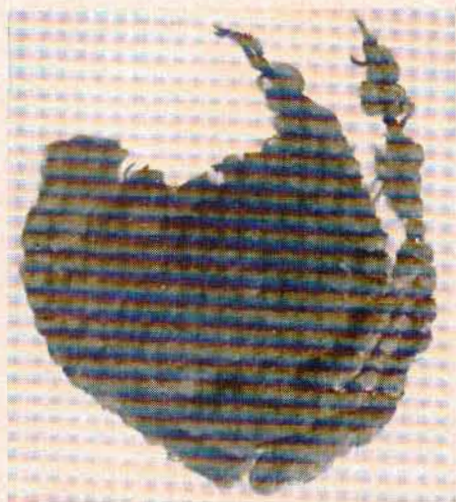


FIG. C

milar faces." (Emery, 1966:36). Engel ha denominado a esta técnica "knotted half-hitch looped fabric". (Engel, 1963:37/38).

A pesar de tener el anverso y reverso diferentes, aparentemente los usaron de un solo lado, no aprovechando la disimilitud del punto. Mientras que sí hicieron variaciones en cuanto al largo y grosor de las puntadas variando éstas desde 0,50 cm las más pequeñas, hasta 1,4 cm las más largas, y su ancho desde 0,30 cm a 0,70 cm.

La última hilera del borde inferior fue realizada de un color contrastante con el resto del gorro. Si estos últimos eran de color arena o castaño claro, la ejecutaron con el hilo castaño oscuro y, en caso de ser gorros de color rojo, el borde fue realizado en un color azul-verdoso.

Para terminar el borde pasaron un hilo del mismo color de la última hilera,

en forma zigzagueante, como muestra la figura 1. En todos los casos estudiados este hilo era de cuatro cabos, hilados en dirección S, torsión en dirección Z.

Un fragmento de gorro (Nº 30) presenta un colgante lateral, formado por un hilo de cuatros cabos, hilado en dirección S, torsión en dirección Z, unido al mismo por dos pasadas de 0,70 cm cada una; luego la anudaban, dejando colgando el resto. Su longitud no podemos estimarla ya que está incompleto. (Figura 1).

Otro gorro (Nº 29) tiene el colgante pasado una sola vez en el borde. Este está formado por dos hilos de cuatro cabos cada uno, hilados en dirección S, torsionados en dirección Z. Luego de pasar por el borde del gorro, una de las dos ramas del hilo que quedan colgantes, enlaza a la otra en forma apretada, quedando luego los cabos de los hilos sueltos. Aquí también está incompleta la parte colgante. (Figura Nº 2, A: el hilo zigzagueante del borde del gorro; B: colgante).

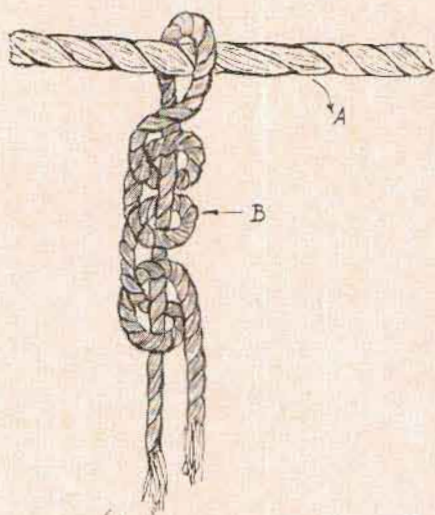


Fig Nº 2

El gorro mejor conservado tiene un diámetro superior de 20,5 cm, un diámetro inferior de 17,5 cm y la altura del borde lateral es de 3,5 cm, presentando las características técnicas idénticas a los anteriormente descriptos. (Nº 28).

CUADRO

Especimen	Largo puntada	Ancho puntada	Nº de cabos	Color total	Color borde
Nº 22	0,65 cm	0,35 cm	3	rojo	
Nº 23	0,50 cm	0,30 cm	4	rojo	azul
Nº 24	0,40 cm	0,40 cm	4	c. claro	c. oscuro
Nº 25	0,75 cm	0,35 cm	3	rojo	azul
Nº 26	0,90 cm	0,40 cm	3	arena	c. oscuro
Nº 27	0,70 cm	0,35 cm	3	c. claro	
Nº 28	1,40 cm	0,60 cm	4	c. claro	
Nº 29	1,00 cm	0,60 cm	4	arena	c. oscuro
Nº 30	0,70 cm	0,40 cm	4	c. claro	
Nº 44	1,30 cm	0,70 cm	4	arena	c. oscuro

TIPO "PELUCA"

Otro tipo de gorro completamente distinto es el ilustrado en la lámina 1, figura B. Está aparentemente completo y es el único hallazgo de este tipo que hemos hecho.

Su forma se asemeja a una semiesfera cuyo diámetro inferior es de 16,5 cm. Está hecho en lana de llama color castaño oscuro con el centro superior de la pieza en castaño claro. El hilo es de dos cabos, hilado en dirección S, torsionado en dirección Z; la tensión es mediana.

Sobre el lado externo cuelgan mechones de cabello, dando al gorro la apariencia de una peluca. Son manojos de aproximadamente 7 cm de longitud, cada uno tiene entre 50 y 100 cabellos. Muchos de estos manojos han desaparecido.

La técnica, representada en la figura N^o 3, ha recibido muchas denominaciones distintas:

Emery (1966), D'Harcourt (1932) y otros: *simple looping*.

O'Neale (1937): *half-hitching*.

Bellinger-Bird (1954): *buttonhole stitch*.

Millán de Palavecino (1966): *red de medio anillo o arco*.

También se la ha llamado: *coil without foundation* y *blanket stitch*.

Nosotros preferimos el término *enlazado simple*, que sería la traducción de *simple looping*.

El anverso y reverso del tejido son iguales; el cruzado va de la derecha a la izquierda, por eso se ve una línea diagonal que se dirige a la derecha. Esto se observa bien cuando la malla está trabajada en forma muy cerrada como en este caso.

El mechón de pelos ha sido colocado al ir haciendo la malla. Está sujeto fuertemente por su centro, que se ubica justo en el nudo. Estos mechones caen todos sobre un mismo lado del gorro. (Figura N^o 3).

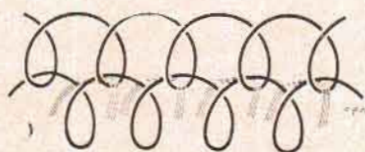


Fig. N^o 3

TIPO ATERCIOPELADO

El tercer tipo es un fragmento bastante pequeño e irregular de 8 cm de un lado por 10 cm en otro. Su apariencia es aterciopelada o simil terciopelo, ya que como dice D'Harcourt: "J'ai adopté le terme de simili-velours pour bien faire comprendre que je n'assimile pas ce produit des anciens Péruviens au véritable velours dans lequel le "poil" est un élément qui s'ajoute à la chaîne et à la trame d'un tissu véritable". (D'Harcourt, 1933: 5).

Está formado por tiras que luego fueron unidas por un tejido de malla. El

hilo central, de estas tiras (a, en la figura N° 4), es castaño oscuro, de tres cabos, hilados en dirección S, torsión en dirección Z. Las mechas de lana son colocadas sobre este hilo en forma de herradura, (b, en la figura N° 4), teniendo un largo de 1,5 cm doblada. Estas mechas fueron teñidas de azul luego de ser colocadas, ya que su parte basal interna conserva el color natural de la lana. Esta mecha está atada por dos hilos simples, hilados en dirección S, que la envuel-

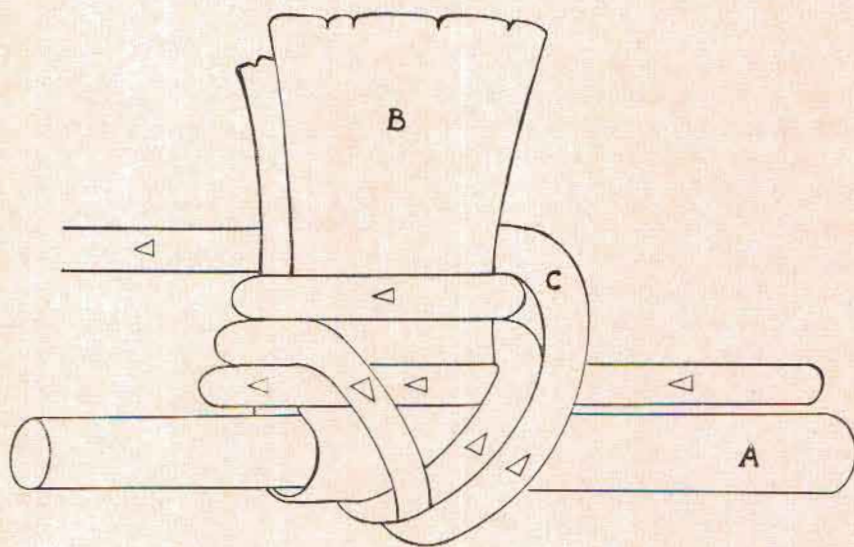


FIG. N° 4

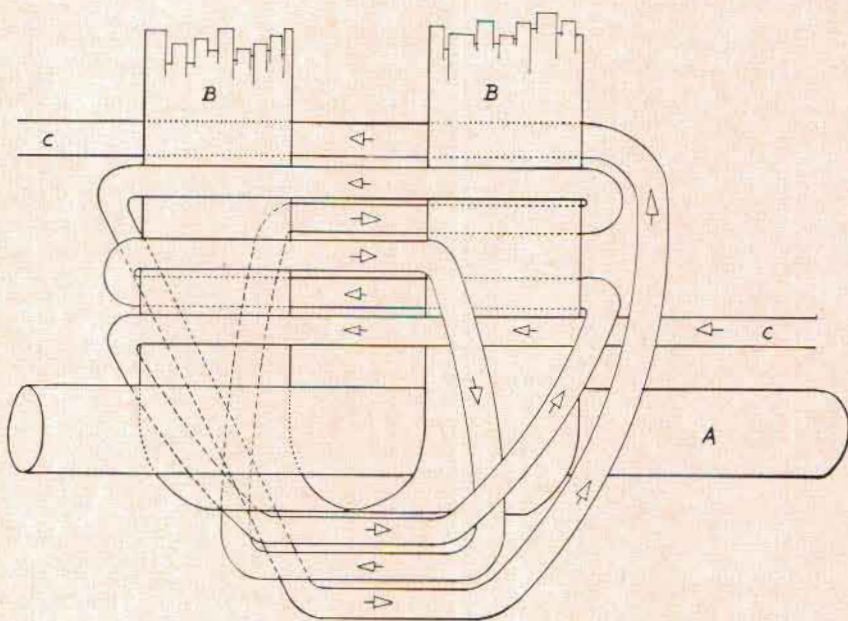


FIG N° 5

ven juntos, (c, en la figura N^o 4); son de color castaño oscuro y, en algunas zonas han tomado el azul del teñido de los mechones. Este es un hilo mucho más delgado que el hilo central. En el diagrama de la figura N^o 4 hemos representado uno solo de ellos para mayor claridad.

El diagrama de la figura N^o 5 muestra, en forma esquemática, la manera en que el hilo C enlaza a la mecha, B, con el hilo central A; y el diagrama de la figura N^o 4 nos enseña como se observa el conjunto luego de ejecutada esta tarea.

Estas tiras fueron unidas por una malla formada por un hilo, también castaño oscuro, de dos cabos, hilado en dirección S, torsión en dirección Z, que se deshace muy fácilmente. Debido a ésto, y a que la lana se halla toda cortada y a lo reducido del fragmento, no nos fue posible determinar la técnica específica de esta malla. Pensamos que se trata de una malla de lazos anudados con *clove hitch* o *two half hitches*. (Lámina N^o 2).

CONCLUSIONES

El nudo vaquero es, como dice MacLaren (MacLaren, 1955:86), típico de América. Se lo puede rastrear desde el precerámico, ya que Engel lo encuentra, aunque no en gran cantidad en Asia, Perú. (Engel, 1963:38). Por lo tanto podemos considerar que su hallazgo, en tal cantidad, en este período, es una perduración de técnicas ya adquiridas en épocas muy tempranas.

El gorro-peluca está hecho con una técnica de extensión universal y registrada también desde tiempos antiguos.

D'Harcourt dice: "Network made with simple loops serves for many purposes. In the central coast region and in the south, it was used either for a cotton skullcap intended as a foundation for the hair of a wig" (D'Harcourt, 1962: pl.65 c:78, 101). Describiendo la peluca que muestra en la lámina 78 c, dice: "Wig consisting of a hemispherical skullcap of coarse cotton; made in simple loop stitch by turning in spirals around a central point. Through the skullcap are passed tufts of black hair, which cover it." (D'Harcourt, 1962:166).

Dentro de la bibliografía antropológica solamente hemos encontrado, para el área del N. O. argentino, la mención de Izikowitz sobre "un espécimen de Fuerte Quemado que se encuentra en el Museo de Göteborg. El material es bastante burdo aunque los hilos que lo componen han sido sometidos a una torsión muy fuerte. Las mallas son tan sueltas que a primera vista este gorro podría ser tomado por un encaje. A todo lo largo del borde se ha pasado un cordón *en coulisse*. Las mechas de cabellos humanos han sido introducidas en los nudos". La técnica es ilustrada en la figura 13, pág. 327 del trabajo mencionado. En otra parte dice Izikowitz: "El gorro de Fuerte Quemado puede haber sido empleado como peluca, lo que explicaría el empleo que se ha hecho de los cabellos humanos". (Izikowitz, 1932:325/327; 1933:15).

En cuanto a los gorros simil terciopelo Izikowitz considera que "se trata para América de una invención propia. Además el empleo de los terciopelos difiere bastante de un continente al otro: no se han encontrado tapices americanos en terciopelo". (Izikowitz, 1933:11).

D'Harcourt analizando los simil terciopelo nos dice que esta clase de gorros han tenido un área de dispersión bastante extendido que no se puede

todavía fijar los límites exactos, pero cuyos dos centros han sido sucesivamente Tiahuanaco y Nazca. (D'Harcourt, 1933:3). Este autor ha estudiado siete gorros de este tipo provenientes todos de los alrededores de Nazca. Uhle los señala en Pisagua (Chile), Izikowitz en Acari; Nordenskiöld en el valle de Ollaechea; Baessler en Pachacamac; Kroeber en Nievería. La región así cubierta se extiende desde el lago Titicaca, el norte de Chile y el sur del Perú, hasta Lima. Según D'Harcourt el área de dispersión debió ser más vasta. (D'Harcourt, 1933:3).

Latcham (Latcham, 1938:284) afirma que se hallan con cierta frecuencia en las sepulturas de la época atacameña indígena, gorros de lana polícroma, con superficie semejante al terciopelo. Uhle los menciona en Pisagua y en Calama (Chile), sin poder indicar la época a que pertenecieron, a causa de los sucesivos entierros en el mismo cementerio. "Lo que produce una confusión en el estudio de este problema es que la mayor parte de los gorros peruanos de simil velours llevan la forma cuadrada, con cuatro puntos u orejas en las esquinas, iguales a los hallados por Uhle en la cultura Protonazca y representado por Posnansky en un vaso de Tiahuanaco. Pero estos gorros no tenían, en cuanto se sabe, la superficie aterciopelada como los del tipo descrito por D'Harcourt o a los que se refiere Kroeber. Sería una sobrevivencia de forma ejecutada con una técnica nueva y es esa técnica que parece ser posterior a la época de Tiahuanaco, tanto en Nazca como en Tiahuanaco mismo y en la región atacameña. Por otra parte, ni los gorros hallados en Calama ni los encontrados por nosotros en Quillagua, tienen la forma cuadrada, sino son más bien semiesféricos, aunque sean de simili-velours." (Latcham, 1938:286/287).

Lautaro Nuñez (Nuñez, 1936) ubica este tipo de gorro "aterciopelado" en el período agrícola tardío (1000-1450 años d. C.). Los halla en la zona de Chiu-Chiu, yacimiento tardío base tiahuanacoide. También menciona sombreros y adornos "aterciopelados" en el complejo agrícola tardío Dupont (1930 ± 100, etapa preíncá); cuya distribución es el valle del Loa y costa inmediata.

Nuestro fragmento pertenecería, presumiblemente, a estos gorros semiesféricos que evidentemente estarían relacionados con los de esa área chilena.

Por lo tanto podemos considerar que los gorros del tipo enlazado anudado y de enlazado simple son perduraciones de períodos más tempranos; mientras que la técnica de simil-terciopelo en gorros semiesféricos que aparece en Santa Rosa de Tastil es característica del período Tardío y lo podemos mencionar como un demarcador del mismo. Es probable que la técnica del simil-terciopelo no fuera tan dominada como la del anlazado anudado, de allí, su escaso número de hallazgo en el grupo de Santa Rosa de Tastil.

BIBLIOGRAFIA

- A.S.T.M. STANDARDS: 1968. Textile Materials-Fibers, Zippers; High Modulus Fibers, Part 25. Philadelphia, U.S.A.
- BIRD, JUNIUS and BELLINGER, LOUISA: 1954. Paracas Fabrics and Nazca Needlework. The Textile Museum. Washington, U.S.A.
- D'HARCOURT, RAOUL: 1933. Un bonnet péruvien en simili-velours. Bulletin du Musée d'Ethnographie du Trocadéro, Museum National d'Histoire Naturelle, N° 5. Paris, Francia.
- 1962. Textiles of Ancient Peru and their Techniques. Ed. Grace Denny and Carolyn Osborne, Seattle, University of Washington Press. Washington, U.S.A.

- EMERY, IRENE: 1952. Naming the Direction of the Twist in Yarns and Cordage, *El Palacio*, Vol. 59, Nº 8, New Mexico, U.S.A.
- 1966. The Primary Structures of Fabrics. The Textile Museum, Washington, U.S.A.
- ENGEL, FREDERIC: 1963. A Pre-ceramic Settlement on the Central Coast of Peru: Asia, Unit 1. *Transactions of the American Philosophical Society*, n.s., Vol. 53, Part 3, Philadelphia, U.S.A.
- IZIKOWITZ, KARL GUSTAV: 1932. Une coiffure d'apparat d'Ica (Pérou). *Revista del Instituto de Etnología de la Universidad Nacional de Tucumán*, Vol. II, Nº 2. Tucumán, Argentina.
- 1933. L'origine probable de la technique du simili-velours péruvien. *Journal de la Société des Américanistes*, n.s., T. XXV, fasc. 1. Paris, Francia.
- LATCHAM, RICARDO: 1938. Arqueología de la región atacameña. *Prensas de la Universidad de Chile*. Santiago, Chile.
- MACLAREN, P.I.R.: 1955. Netting knots and needles. *Man*, Vol. LV, Articles 105, The Royal Anthropological Institute, London, Inglaterra.
- MILLÁN DE PALAVECINO, M. D.: 1966. Tentativa de Codificación para la nomenclatura de las técnicas textiles más frecuentes. *Primera Convención Nacional de Antropología*, Primera Parte, mayo 1964, Instituto de Antropología, "Publicaciones", n.s., Nº 1 (XXVI). Córdoba, Argentina.
- MÖNTELL, GÖSTA: 1929. Dress and Ornaments in Ancient Peru. Göteborg, Suecia.
- NÚÑEZ ATENCIO, LAUTARO: 1968. Subárea Loa-Costa Chilena desde Copiapó a Pisagua. XXXVII Congreso Internacional de Americanistas, República Argentina, 1966, Actas y Memorias, Vol. II, Buenos Aires, Argentina.
- O'NEALE, LILA M.: 1937. Archaeological Explorations in Peru, Part III, Textiles of the Early Nazca Period. *Field Museum of Natural History, Anthropology, Memoirs*, Vol. II, Nº 3. Chicago, U.S.A.
- 1942. Textile Periods in Ancient Peru: II, Paracas Caverns and the Grand Necropolis. *University of California Publications in American Archaeology and Ethnology*, Vol. 39, Nº 2. Berkeley, California, U.S.A.
- O'NEALE, LILA M. and KROEBER, A. L.: 1930. Textile Periods in Ancient Peru. *University of California, Publications in American Archaeology and Ethnology*, Vol. 28, Nº 2. Berkeley, California, U.S.A.
- SINGER, ERNESTINE W.: 1936. The techniques of peruvian hairnets. *Revista del Museo Nacional*, T.V, Nº 1, Lima, Perú.
- THOMAS, ERNEST S.: 1926. Netting without a knot. *Man*, Vol. XXVI, Nº 1, The Royal Anthropological Institute, London, Inglaterra.
- UHLE, MAX: 1922. Fundamentos étnicos y arqueología de Arica y Tacna. *Sociedad Ecuatoriana de Estudios Históricos*. Quito, Ecuador.
- WELFORD, T.; A.C.I.S.; M.I. Ex.: 1960. *The Textiles Student's Manual*. Ed. Isaac Pitman & Sons Ltd. London, Inglaterra.