

**TOMO XXIX**

**Nº 2**

**ACADEMIA  
NACIONAL DE AGRONOMIA Y VETERINARIA**

**BUENOS AIRES**

**REPUBLICA ARGENTINA**

**ACTO DE RECEPCION  
DEL  
ACADEMICO DE NUMERO  
DOCTOR EZEQUIEL C. TAGLE**

**Sesión Pública del 21 de Julio de 1975**

**1975**

## **"PROYECCION DEL MODERNO BIOTIPO ABERDEEN ANGUS"**

*La raza Aberdeen Angus o Polled Angus, como antiguamente se la conocía, me apasionó desde mis primeros pasos de estudiante, siguiendo de cerca su evolución y comportamiento en las estancias amigas que la criaban en pureza o como raza cruzante.*

*Recibido de médico veterinario en la Universidad de Buenos Aires en el año 1932, no bien se me presentó la oportunidad publicaba en la Revista "La Res", Nº 3 del año 1933, un artículo titulado "La raza Aberdeen Angus, su importancia y estado actual de la misma".*

*Han transcurrido más de cuatro décadas y siempre he seguido muy de cerca la evolución fenotípica y productiva, ya sea en su cuna de origen, Escocia, como en Gran Bretaña, Estados Unidos, Canadá, Brasil, Uruguay y como es lógico en la República Argentina, observando las modificaciones de su biotipo, que se han ido adaptando y ajustando a las exigencias del consumo interno coincidente, generalmente, con las de los mercados mundiales de exportación.*

*Haré primero una síntesis de sus orígenes y principales criadores, para poder llegar a la proyección del moderno biotipo de la raza, partiendo desde su formación en los diferentes países en que se la explota.*

*Esta raza se originó en el noroeste de Escocia, en los condados de Aberdeen, Kincardine y Angus, conocidos antiguamente con el nombre de Forfarshire.*

*El clima de Escocia es frío y húmedo, con lluvias y nieblas frecuentes; los veranos son templados y agradables.*

*En toda esa área, en 1523 fue comprobada la existencia de este ganado mocho (polled), según se deduce de un documento descubierto en ese año.*

*Según el profesor Robert Wallace, aunque la raza sobreviviente es ahora mocha y de color negro y de vez en cuando, con pequeñas manchas blancas en la cara inferior del vientre, los progenitores no eran negros ni mucho menos de color uniforme e incluían diversas variedades con cuernos. Colorado, jaspeado y oscuro, aparecían en los antepasados Angus.*

*Mediante la selección rigurosa se logró eliminar los diversos colores de los primeros ejemplares e imprimir, con características definidas, el color negro y la ausencia de manchas; sumando a eso la consanguinidad, se logró fijar el tipo de Aberdeen Angus mocho, negro y precoz que en la actualidad figura entre las principales razas productoras de carne.*

*Como todas las razas en sus comienzos hubo algunos criadores que se destacaron, entre ellos Hugh Watson, que fue su fundador; William MacCombie, su emancipador y Sir George Macpherson Grant, el perfeccionador de la misma.*

*El primer tomo del Herd Book de esta raza se publicó en el año 1862 y el segundo volumen apareció en 1872. En el primer tomo figuran inscriptos con el número 1 el toro "Old Jock" criado por Hugh Watson y la primera vaca "Old Grannie" (Foto 1).*

*Criada por Watson vivió 35 años y medio, dio 25 crías, obteniendo premios en la Exposición de Perth y en la Highland Society.*

*La mayoría de los criadores de Escocia, siguiendo las teorías del más grande zootécnico inglés, Robert Bakewell, hicieron una selección por conformación y precocidad, aplicando como método de reproducción la consanguinidad, sin descuidar la forma de alimentación, logrando formar un tipo definido de Aberdeen Angus.*

*Esta raza, por su fácil poder de adaptación, rusticidad, prolificidad y producción de carne de calidad, rápidamente traspasó las fronteras de su país de origen, encontrándose diseminada en los principales países ganaderos del mundo.*

*En los Estados Unidos de Norteamérica, en el año 1873, George Grant importa por vez primera reproductores de esta raza y tres años después, el profesor Brown, del Colegio Experimental de Ontario, Canadá, realiza la primera importación de 2 vacas y 1 toro con los que obtiene los mejores resultados.*

*En la República Argentina podemos mencionar, entre los primeros importadores de bovinos de esta raza, a los señores W.R. Grant y S. Ritchie, este último con destino a Chascomús, provincia de Buenos Aires. Pero en realidad, como dato concreto, atestiguado por el H.B.I. figura don Carlos Guerrero, quien en el año 1879 importa 1 toro y 2 vaquillonas. Considerando inobjetable los datos del Herd Book*

*inglés, no cabe duda sobre quienes hicieron conocer la raza Aberdeen Angus en nuestro país, promocionándola en todo sentido.*

*Debemos mencionar también los nombres de Federico Roth, Villanueva, Hogg, Brown, Sauze, Unanue, Urquiza y otros como grandes propagandistas y secundadores de la acción de don Carlos Guerrero en la difusión de la raza en nuestro país.*

*En el año 1901, se abre el primer tomo del Herd Book, siendo inscripto con el N° 1, el toro "Syphon", nacido el 5 de diciembre de 1894, H.B.I. 13020, criado por Thomas G. Carmichael y propiedad del señor Federico Roth. La primera vaca que figura inscripta con el N° 01 es "Burette", nacida el 9 de diciembre de 1893, H.B.I. 21520, criador James T. Cathcart, también de propiedad del señor F. Roth.*

*Uno de los primeros toros de esta raza importado al país en el año 1883, fue "Agrio", que conjuntamente con las vacas "Guadalupe" y "Nahuel Huapi", se trajeron para el Haras Nacional "Santa Catalina". (Foto 2).*

*Los cabañeros argentinos, sobre la base de las importaciones de Escocia de toros y vacas de calidad, dentro del clásico-tipo del Aberdeen Angus allí criado y adaptado rápidamente en nuestros campos, difundieron la raza en las principales zonas de cría, especialmente en la provincia de Buenos Aires.*

*Fueron las exposiciones la mejor escuela para incentivar y comparar los progresos y evolución de la morfología y otras características zootécnicas del Aberdeen Angus, de cuerpo alargado y cilíndrico, con jamones convexilíneos y buen desarrollo, sostenido por un esqueleto liviano.*

*La primera Exposición de Palermo en que vemos representada esta raza fue la del año 1908, correspondiéndole el premio Gran Campeón al toro "Central Duke 59", expuesto por la Sucesión de Juan A. Brown. (Foto 3).*

*A partir de esa época, el Aberdeen Angus se va afirmando e incrementando en la Argentina, adaptándose siempre a los cánones de los reproductores de su país de origen, manteniendo el tamaño de los mismos. En la tabla siguiente, comparemos los datos bovinométricos del Gran Campeón y del Reservado Gran Campeón de la Exposición de Palermo de 1933 con los del Campeón de la Royal*

*English y de la Highland, Inglaterra, del mismo año, adquirido para nuestro país por don Héctor M. Guerrero.*

	<i>Gran Campeón Palermo 1933</i>	<i>Rdo. Gran Cam- peón Palermo 1933</i>	<i>Campeón Royal y Highland 1933</i>
<i>Altura a la cruz</i> . . . . .	1,28	1,25	1,33
<i>Altura al dorso</i> . . . . .	1,24	1,25	1,33
<i>Altura a la grupa</i> . . . . .	1,29	1,30	1,34
<i>Largo de la cabeza</i> . . . . .	0,49	0,45	0,48
<i>Ancho de la cabeza</i> . . . . .	0,28	0,25	0,26
<i>Ancho del tórax</i> . . . . .	0,68	0,68	0,68
<i>Altura del tórax</i> . . . . .	0,78	0,76	0,78
<i>Largo de la grupa</i> . . . . .	0,48	0,50	0,53
<i>Ancho de la grupa</i> . . . . .	0,61	0,63	0,61
<i>Largo del cuerpo (encuentro a nalga)</i>	1,62	1,57	1,77
<i>Largo del cuerpo (nuca a cola)</i> . .	1,94	1,91	2,09
<i>Perímetro de la caña</i> . . . . .	0,25	0,22	0,24
<i>Perímetro torácico</i> . . . . .	2,44	2,40	2,41

**Complemento**

<i>Índice torácico</i> . . . . .	87,2	89,5	86,9
<i>Índice corporal</i> . . . . .	66,4	65,4	73.-
<i>Índice de anamorfosis</i> . . . . .	4,66	4,61	4,33
<i>Índice dáctilo-torácico</i> . . . . .	10,25	9,17	9,90
<i>Índice pelviano</i> . . . . .	127.-	126.-	127.-

**Toro 1.-** *Gran Campeón Palermo 1933. "Judas of Las Horquetas 13". Nacido el 14 de marzo de 1931. Expositor y criador: Sr. Eduardo Estanguet.*

**Toro 2.-** *Reservado Gran Campeón Palermo 1933. "Loed Mark of Charles". (mellizo con hembra). Nacido el 16 de setiembre de 1931. Criador: Sr. Héctor M. Guerrero.*

*Toro 3.- "Jujuy". Campeón en Inglaterra de la Royal y de la Highland del año 1933, adquirido para traerlo a nuestro país por don Héctor M. Guerrero.*

*Desde 1933 hasta finalizada la segunda guerra mundial en el año 1945, se continuó con el mismo tipo de toro que hemos comentado, ganando en las exposiciones, a igualdad de tipo, aquellos ejemplares "mejor terminados", gran error que todos cometíamos, llegando a ser una técnica el arte de la preparación.*

*Finalizada la guerra, nuestro mejor cliente -el mercado británico- comienza su recuperación y paulatinamente se va modificando de manera definida el gusto y tipo de calidad de carne, sobre todo en los hogares de la clase media, imponiéndose con ello la producción de cuartos más pequeños, lo mismo que los cortes más valiosos: lomo, roastbeef, etc., pero con la exigencia de una carne sabrosa y de madurez precoz.*

*La variante del biotipo no se hizo esperar, modificando el "standard de la raza Aberdeen Angus" como lo publicara y difundiera la Aberdeen Angus Cattle Society.*

*Los cabañeros argentinos, en general, continuaron evolucionando sobre esos cánones, a los que llegaron en un tiempo determinado por el ciclo biológico de los bovinos.*

*Las enseñanzas de los expertos escoceses, que año a año actuaban como jurados en la pista de Palermo, eran las que en forma indirecta nos daban las normas del biotipo a seguir y la "preparación" de los mismos, sobrecargados de grasa, de lento caminar, talla reducida -1,25 a 1,27 metros a la cruz en los toros adultos- compactos, con manos y patas cortas.*

*A partir de 1966, ya algunos cabañeros argentinos que habían concurrido a Chicago, tuvieron la inquietud de importar toros de los Estados Unidos. Entre ellos no podemos dejar de mencionar al Ing. Raúl Firpo, Director Técnico de la Cabaña "La Danesa", quien siempre se ha adelantado en la acertada modificación del biotipo del Aberdeen Angus argentino.*

*Pero fue la llegada del profesor Herman R. Purdy, de la Universidad de Pennsylvania, para actuar como jurado en la exposición de Palermo, la que habría de cambiar las viejas estructuras.*

*Fue en julio de 1969 y evidentemente el tipo de toro que buscó el profesor Purdy, dentro del material presentado en la muestra, era el animal que respondía a lo que en los Estados Unidos, se llamaba "new-type", es decir un toro de mayor tamaño, limpio de pecho, algo levantado de verija, no muy profundo, pero sí musculoso.*

*Fue realmente Purdy quien abrió la polémica sobre cuál era el tipo de toro y grado de preparación que debíamos producir en la Argentina; es decir, si había que seguir las clásicas líneas del tipo escocés o adaptar nuestra producción al nuevo tipo norteamericano, que se había modificado en forma sustancial, pues anteriormente se seguía la misma corriente de selección, crianza, biotipo y preparación, diría yo tal vez, en forma más exagerada que la nuestra, lo que pude constatar en el año 1954, en que recorriera dicho país en viaje de estudios de mi especialidad. (Foto 4).*

*El Gran Campeón de la Exposición de Columbus de dicho año, respondía al clásico paralelepípedo, con línea superior -dorso, lomo y grupa- bien separada de la inferior -pecho, vientre y babilla- y paralelas entre sí, con gran profundidad y abundante sobrecarga adiposa subcutánea en el cuerpo, especialmente en el pecho, costillar, babilla o verija y entrepierna (línea de periné) baja.*

*Cuando en los Estados Unidos buscaban este tipo, nosotros en la Argentina lo encuadrábamos no tan notoriamente dentro de ese cuerpo geométrico. Sin embargo, ellos se dieron cuenta del error en que habían caído, sobre todo por la sobrecarga adiposa y, desde luego, la falta de tamaño de los reproductores.*

*El doctor Ronald Nelson, de la Universidad de Michigan, manifestaba: "Tuve oportunidad de ver jurar al Dr. Purdy en Chicago en el año 1956, cuando todavía no se hablaba del nuevo tipo de animal y observé que los excedidos en grasa, eran ubicados entre el sexto y el décimo puestos, especialmente en las hembras".*

*"En ese entonces, ya se decía que había que criar animales de mayor tamaño."*

*En el año 1964 vi dar el premio Gran Campeón de Chicago a "Ankonian President" al que considero como el toro que ha tenido un puente sobre la brecha entre "ayer" y "hoy" en la industria y producción del ganado de carne. Además,*

noté un cambio muy marcado en el volumen de los toros y vacas de los diferentes planteles de "Ankony Farm" y "Black Watch Farm", pues en el año 1962 me habían impresionado por chicos y en solamente dos años estaba en marcha acelerada la corriente de modificación del biotipo norteamericano. Se destacaban los toros "Camilla Chance 37 T" (Canadian Colossal) importado de Canadá, y "Lodge of Wye", en Ankony y Black Watch respectivamente, que habrían de ocupar un lugar preponderante en la ganadería de los Estados Unidos. (Foto 5).

Sin embargo, en Escocia continuaban produciendo toros sin modificar su clásico tipo de post-guerra. (Foto 6)

"Erisko of Ballechin", clasificado Gran Campeón de Perth en febrero de 1965 y juzgado por quien les habla, fue subastado en la suma de 45.000 guineas, precio máximo de la muestra y adquirido para los Estados Unidos por "Black Watch Farms". Hoy sería catalogado como clásico "old-type". De poco volumen, compacto, con una altura a la cruz de 1,24 metros (medición hecha personalmente), mucho abdomen, pecho marcado, con depósitos adiposos en la entropierna y babilla, linda cabeza y calidad y exceso de preparación.

Recién a los siete años de esta exposición, o sea en el año 1972, los cabañeros escoceses, al ver perdidos sus mercados en los Estados Unidos, Argentina y en menor escala Brasil y Uruguay, comenzaron a importar toros de Canadá, siguiendo la técnica aplicada en los Estados Unidos y Argentina, mediante el apareamiento de toros de volumen y de esta forma han logrado aumentar el tamaño de su biotipo entre 8 a 10 centímetros de altura a la cruz con respecto al año 1960.

También la actuación de jurados argentinos y brasileños en la clásica Exposición de Perth, hace que los cabañeros escoceses comiencen a buscar toros de mayor volumen y a aplicar "las pruebas de performance y progenie" como se realizan en los Estados Unidos.

En este último país la influencia de Canadian Colossal dio paso a una línea de toros de gran peso, alargados y altos.

Dentro de este tipo, la línea rival norteamericana fue la de Murray Corbin, de Tishomingo, Oklahoma, seleccionada durante años para conseguir hacienda grande, de reses sobresalientes, registrándose solamente aquellos animales que al



*canzaban standards muy altos. La principal familia de esta línea es la "Kprides" que produjo entre otros a "Emulous Bob" y "Gaines Ladys". De allí salió "Emulous Pride 70" (conocido por Big 70) C.M.S. -Certified Meat Sale- (Semental de Carne Certificada 100 o/o).*

*En tanto continuaban con la importación de toros y vacas canadienses, que evidentemente eran de mayor tamaño, aunque de un tipo tirando más a nuestras vacas grandes, profundas, con algo de pecho.*

*En 1969 concurrí a la Exposición Internacional de Chicago, donde observé la evolución extraordinaria que había sufrido el biotipo del Aberdeen Angus en sus características zootécnicas. Todas las categorías respondían al nuevo modelo o "new-type", que ya lo habían definido perfectamente y que quedó plasmado en el Gran Campeón de esa muestra, "Blacklock Mc Henry 13 Y", nacido el 12 de abril de 1967 y apodado "Great Northern". (Foto 7).*

*Lo recuerdo perfectamente como un toro largo, alto, muy musculoso, con cabeza de cara alargada y algo liviano de hueso. Este toro fue presentado por las cabañas "Sir William Farm" y "Bon View Farm.", habiendo pasado a ser en los Estados Unidos el padre más sobresaliente de los años 1972, 1973 y 1974 por la actuación de su producción en los diferentes certámenes de ese país. Fue, además, clasificado en el Forum de Kansas City, con motivo de la conmemoración del centenario de la introducción del Aberdeen Angus en los Estados Unidos -1873/1973- como el mejor toro padre, por su biotipo de reproductor, calificado C.M.S.G. "Certified Meat Sale Golden".*

*En el año 1973 nuevamente visité la Internacional Livestock de Chicago, donde trabajaron como jurados los doctores Herman R. Purdy, Harlan D. Ritchie y James Bradford. Sin lugar a ninguna duda, los tres coincidieron en la selección de sujetos que respondían al "New-type", hoy definitivamente impuesto en los Estados Unidos, pues las experiencias realizadas han demostrado que los sujetos de mayor tamaño, limpios de pecho, musculosos, sin excesiva profundidad de costilla y levantados de flancos, producen mayor cantidad de cortes valiosos y carne roja de sabor agradable, en detrimento del tejido adiposo.*

*A este tipo respondió el Gran Campeón de Chicago del año 1972 "Ankonian Dinamo", expuesto por Ankonv Farm del que posee una parte la cabaña "La Paz" de Werthein. Lo mismo en el año 1973 con "Ankonian Catalist" expuesto por Ankonv Farm y dueño en parte la cabaña "La Verbena" de Berthel Skou y en la exposición de Louisville, Kentucky de 1974, donde dicho galardón correspondió al toro "Sir William 1722" de apodo "Loghtfoot" y Reservado Gran Campeón el toro "M.S.U. Freestate 343", presentado por la Universidad de Michigan, siendo sus propietarios 1/3 la mencionada Universidad: 1/3 Premier Beef Cattle y 1/3 "La Danesa" de Hijos de José Firpo. (Foto 8).*

*En la República Argentina ya se ha hecho sentir la influencia de estas corrientes de sangre norteamericanas, a través de la importación de semen o bien directamente adquiriendo padres en las principales cabañas, que han permitido formar un biotipo, que apartándose del clásico standard de la raza de 10 a 12 años atrás, ha ido evolucionando sin exagerar y manteniendo todas las características típicas raciales que hacen del Aberdeen Angus "la raza productora de la mejor res en el gancho", slogan de la Corporación Argentina de Aberdeen Angus.*

*Tras las consideraciones hechas en el curso de mi exposición, estimo que ha llegado el momento de referirme a las características zootécnicas que debe reunir el nuevo tipo del Aberdeen Angus argentino, adaptado a nuestras condiciones ambientales.*

*Para cumplir con este cometido, me apoyaré en lo manifestado precedentemente en esta disertación, basándome también en los estudios sobre conformación y rendimiento de diferentes tipos de novillos -modernos y tradicionales- preparados bajo la dirección del Ing. Raúl Firpo, con la colaboración del Dr. Augusto Dellepiane Galli y de personal técnico de la Corporación Argentina de Productores de Carnes, encabezado por el gerente industrial de la misma, Sr. Juan C. Repetto. Como se recordará, estos estudios se efectuaron con motivo de la Primera Reunión de Representantes del Secretariado Mundial de Aberdeen Angus, celebrada en nuestro país, entre el 25 y 31 de mayo último.*

*Es conveniente destacar que los trabajos de la delegación argentina a la mencionada reunión, concuerdan con numerosos estudios efectuados en los Estados Unidos. Entre ellos mencionaré las experiencias realizadas por los profesores Dres. Kline y Taylor, de la Universidad de Iowa; del Dr. Robert A. Long, de la Universidad de Georgia; de Dres. Ronald Nelson y Harlan Ritchie, de la Universidad de Michigan y del Dr. Herman Purdy, de la Universidad de Pennsylvania.*

*Veamos, entonces, las características zootécnicas a las que debería responder el nuevo biotipo del Aberdeen Angus Argentino.*

*Tamaño: Hipermétrico-longilíneo (alargado); de tipo musculoso y con hábitos respiratorio y digestivo; de pelaje negro o colorado y sin astas (polled).*

*Cabeza: (toro) Con aspecto masculino; cara alargada; ollares dilatados (buen hábito respiratorio); labios fuertes; boca amplia, señal de buen hábito digestivo; ojos vivos; poll marcado y sin cuernos. La presencia de "botones" o "cachos" (vestigios de cuernos) es un defecto descalificador. Papada limpia y suelta es un defecto, indica acumulación de tejido adiposo.*

*Cuello: alargado, musculoso, con su borde superior redondeado y no pronunciado el inferior. Cuello corto y encajado en el tórax es un defecto.*

#### **VISTO DE COSTADO, DE ATRAS Y DE FRENTE**

*Visto de costado: Hoy no responde al clásico paralelepípedo. La parte superior -dorso, lomo y grupa- en una línea o plano horizontal. Desde la cruz hasta el final de la grupa, largo, ancho, con muy buen desarrollo y muy musculoso. La inferior, que pasa a la altura del tercio medio superior del antebrazo, levantándose a la altura de la babilla o verija, en diagonal tangencial a la articulación fémoro-tibio-rotuliana.*

*Espaldas bien colocadas, lisas, cubiertas de carne. Tórax alargado y amplio, con costillas arqueadas, dirigidas a caudal -que condicionan una buena capacidad respiratoria y circulatoria- cubierto por una buena manta de carne, evidenciable por palpación.*

*Un antebrazo musculoso es indicio de un animal productor de carne y una babilla o verija levantada con poco pliegue, señala que no hay tejido adiposo externo acumulado. Cuartos llenos, cubiertos de músculo, descendidos y con un perfil algo convexilíneo.*

*A la palpación, la articulación escápulo humeral (encuentro) debe ser seca y neta, sin tejido adiposo por debajo de la piel (cuero) y practicando la misma técnica sobre el costillar con la palma de la mano, a través del cuero, se deben notar bien las costillas sin abundancia de tejido graso.*

***La manta de carne debe ser gruesa, firme, uniforme y libre de acumulaciones adiposas.***

***La línea del pecho sin papada ni piel colgante (limpio de pecho). Todos estos puntos de referencia, inducen a pensar que estamos en presencia de un reproductor que dará descendencia y reses de primera calidad.***

***Visto de atrás: Cuartos convexos amplios, musculosos, con abundante carne. Entrepierna libre de grasa, con línea de periné baja, sin tejido adiposo (limpio). El segundo cuarto (región de la pierna) medianamente largo y muy musculoso. Evitar en la base de la cola la acumulación de grasa que da a la parte posterior de la grupa una línea horizontal que antes era preferida. Hoy exigimos la parte posterior de esta región en forma de "carpa" o "techo de parva". Carnosa a ambos lados de la columna vertebral. Los machos sin abdomen sobresaliente y caído. Una cola un poco marcada, pero bien insertada, no constituye defecto.***

***Testículos bien visibles, de tamaño normal y colocados en forma neta en el escroto, libres de grasa en la base de éste. Consistencia normal al tacto. Miembros alargados, correctos aplomos de atrás y de perfil.***

***Visto de frente: Con diámetros transversos no muy exagerados, con buena separación de encuentro a encuentro, compensados con el largo y alto del animal, lo que evitará en la hembra partos anormales, a pesar del tamaño y peso. Pecho limpio y miembros alargados, con aplomos normales de frente y de perfil.***

***Color: Negro, o colorado en la variedad respectiva, con mucosas gris oscuro, piel fina. El blanco sólo es permitido en la base del escroto y ubre y no debe pasar de la vejiga hacia los costados del cuerpo. Lunares moros son admitidos, mientras que no lo son los blancos sobre la piel rosada. En el penacho de la cola son admitidos pelos blancos.***

***Tamaño: De buen volumen y altura. A la edad adulta (2 1/2 a 3 años) con una altura a la cruz de 1,37 a 1,45 metros.***

***Largo del cuerpo (encuentro a punta nalga) = 1,70 a 1,90 metros***

***Largo del cuerpo (poll a base cola) = 2,00 a 2,26 metros***

***Perímetro torácico = 2,40 a 2,45 metros***

***Perímetro antebrazo = 0,52 a 0,59 metros***

***Perímetro caña anterior = 0,23 a 0,28 metros***

***Peso adulto: 900 kilogramos aproximadamente***

***Con calidad y velocidad de crecimiento (precocidad).***

*El biotipo en la vaca Aberdeen Angus actual, sintetizando sus características zootécnicas, responde a un animal alto y largo, limpio de pecho, musculoso y de líneas estilizadas. Cabeza femenina, cara alargada, cuello afinado, tórax alargado, grupa larga y ancha entre punta de cadera y cadera.*

*Miembros largos que la separan del suelo, con hueso equilibrado y bien aplomados de adelante y de atrás. Color negro. El blanco solo es admitido en la base de la ubre.*

*Con el apareamiento de estos biotipos se producirán terneros que se transformarán en novillos aptos para nuestro consumo interno y mercado de exportación, sin temor a las cruas industriales con razas no tradicionales sobre rodeos Aberdeen Angus.*

*El biotipo actual ha sido fijado en los Estados Unidos y Canadá mediante pruebas de performance o "testing", que aseguran al comprador no sólo las bondades del pedigree, sino también datos de peso al destete y al año de edad, comparando grupos de 10 a 12 toros de la misma edad, lo que da el índice de desarrollo y convertibilidad, pudiendo deducirse la composición de crecimiento o musculatura; tamaño del esqueleto o corrección estructural; caracteres de raza y madurez sexual o evaluación de conjunto en la que se reúnen las características fenotípicas exteriores del reproductor, de acuerdo con el standard que hemos establecido. En las hembras la evaluación de la fertilidad entre los 15 y 20 meses de edad, constituye un índice de importancia.*

*Según la técnica que se siga para evaluar estas características, se distribuye un puntaje que oscila de 1 a 10 o de 1 a 6, siendo 1 ideal; 2 bueno; 3 promedio; 4 regular; 5 inferior y 6 no deseable. Este puntaje es el que generalmente sigue el profesor Nelson, mientras que el profesor Long lo hace variar de 1 a 10, considerando al 10 ideal; al 9 muy bueno, 8 y 7 buenos y así sucesivamente.*

*Sobre esta base, de sólida tecnología, hemos llegado a producir en esta raza un biotipo modernizado, productor de cortes valiosos de primera calidad.*

*Es un claro ejemplo de cómo las ciencias puras y las técnicas de aplicación, en el ancho campo de la zootecnia actual, han conducido a nuevas proporciones anatómicas y a orientar la fisiología digestiva y respiratoria, hacia los objetivos económicos perseguidos en el momento actual: precozidad y buen desarrollo; adecuados índices de convertibilidad alimentaria y reducida proporción de tejido adiposo.*

Señoras y señores:

*En este día en que he sido designado con la más alta distinción a que pueda aspirar un profesional universitario, quiero agradecer públicamente a todos los señores Académicos que tuvieron la benevolencia de nominarme Académico de Número de esta docta casa y agradecer las palabras de su presidente y amigo, Dr. Antonio Pires en la apertura de este acto.*

*Tampoco quiero olvidar a todos los que contribuyeron en la faz educativa y que hicieron posible alcanzara esta distinción.*

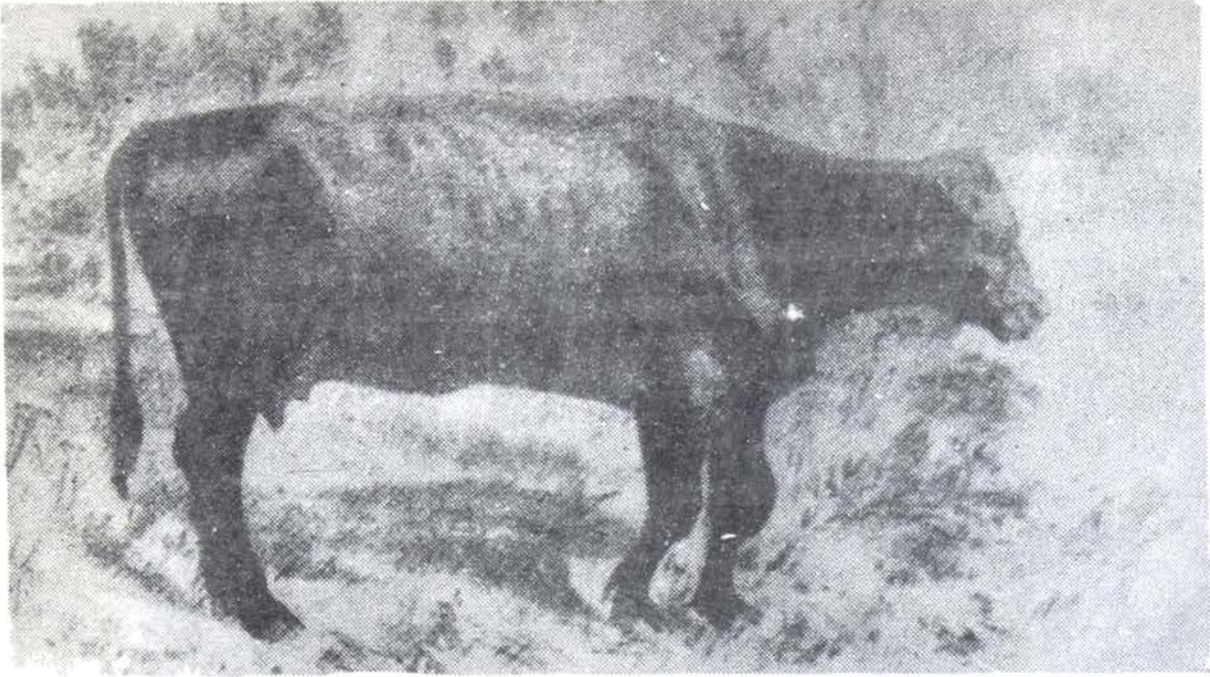
*Recuerdo especialmente a mi primer maestra, la señora María Luisa Garris de Loisa, en Chascomús. Mis maestros de la escuela primaria. Los padres del Colegio San José de Buenos Aires. Mis profesores de la Facultad de Agronomía y Veterinaria y en especial, a ese gran maestro del que tuvimos el privilegio de recibir su formación, que se llamó: Dr. Daniel Inchausti. Que decir de su personalidad como técnico, como hombre de bien y consejero de sus amigos, que ya no se haya dicho en esta misma Academia, pues hacerlo es caer en repeticiones que, en este estado emocional, no puedo expresar en la justa medida de sus merecimientos. Ahora bien, me queda el gran estímulo de que me considerara entre sus alumnos dilectos, que en buena parte, lo debo al Dr. José Ochoa, de trayectoria bien conocida, y que fuera quien me vinculara con el Instituto de Zootecnia en mi primer designación como Jefe de Trabajos prácticos.*

*Fuera de la rama profesional no puedo dejar de mencionar a cuatro patrones amigos, distinguidos cabañeros del Aberdeen Angus argentino, que, gracias al apoyo y confianza que depositaron en mis conocimientos técnicos y a cuyo lado aprendí la honorabilidad, modo de proceder dentro de una línea recta y de honda calidad humana. Me estoy refiriendo, por orden cronológico a mis amigos Don Antonio M. Leloir, Cabaña "Santa Sergia" (1942-1975); Don Alfredo Fortabat, Cabaña "Don Alfredo" (1946-1975); Dr. José Pacheco Alvear, Cabaña "La Paloma" (1951-1975) y Don Alejandro Estrugamou, Cabaña "La Enriqueta" (1957-1975), a quienes les estaré siempre muy reconocido.*

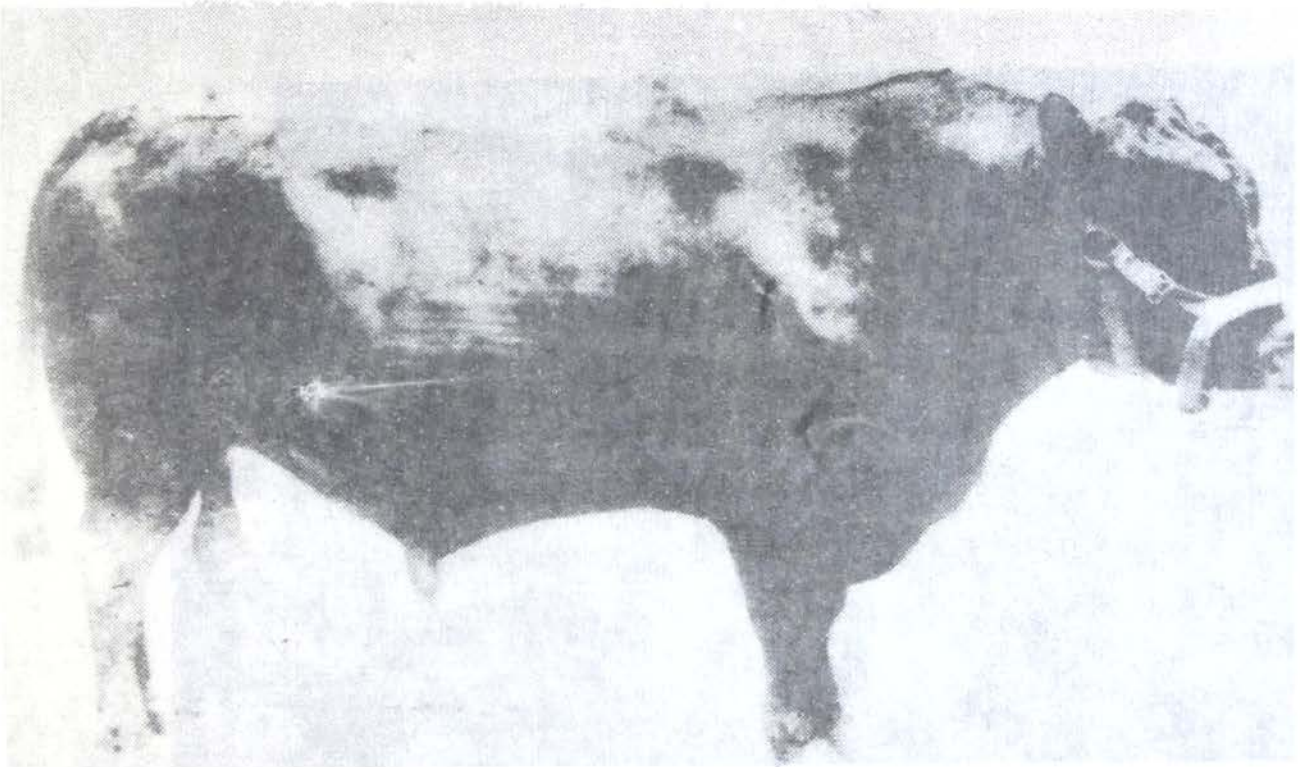
*Por último un recuerdo emocionado a mis queridos padres, que como dijera el Dr. Newton, estoy seguro participan de la alegría de este momento.*

*Para terminar quiero compartir la designación que acabo de recibir con mi mujer, a la que debo la formación de una familia de la que me enorgullezco y en la que ha sido el verdadero puntal de su educación cristiana y honorable. Negra: muchas gracias.*

*A mis hijos, hermanos, familiares, colegas y amigos que me han acompañado en este acto, también muchas gracias.*

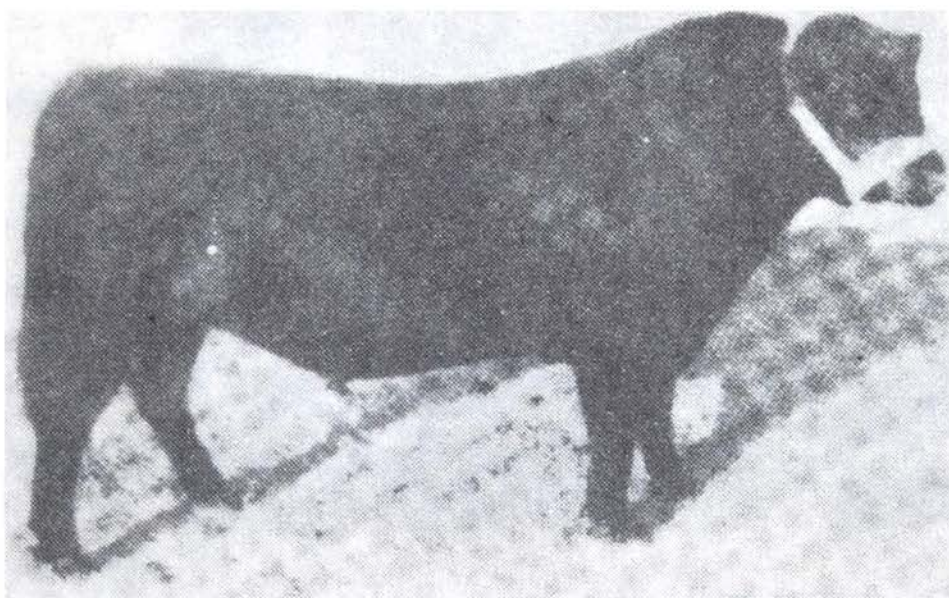


**Foto 1 - "Old Grannie", H. B. I. Nº 1. Fotografía tomada dos días antes de morir. Vivió 35 años y medio y produjo 25 crías.**

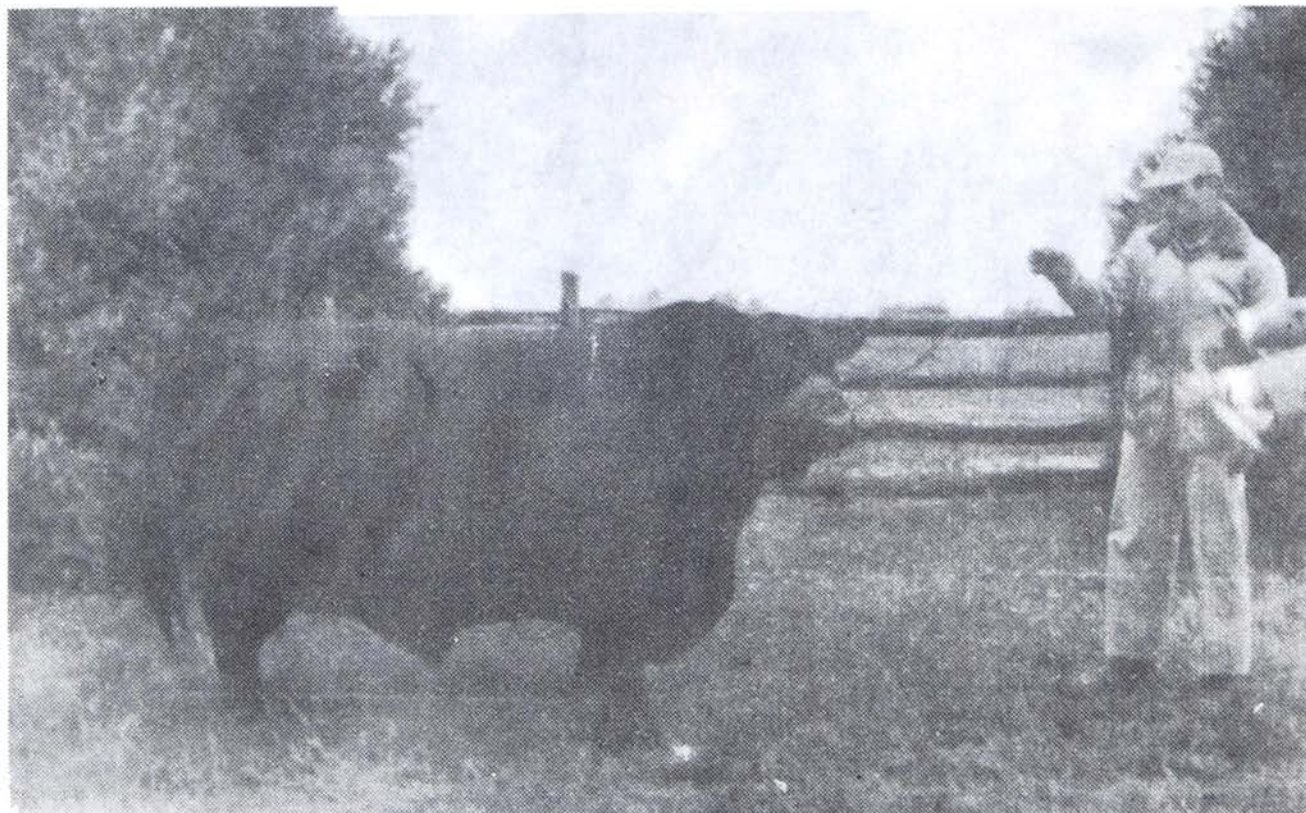


**Foto 2 - Toro "Agrido", importado en el año 1883, a los 7 años de su llegada al país.**

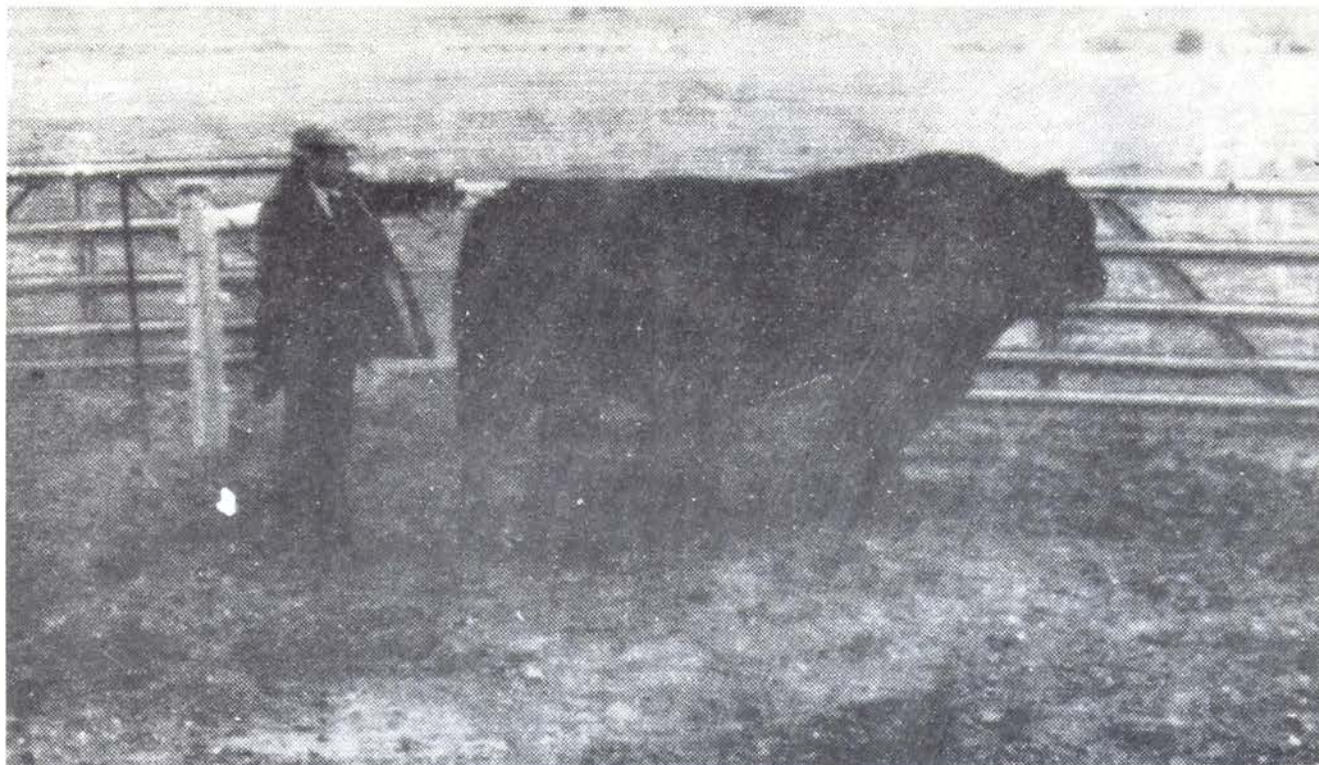




**Foto 3 - "Central Duke 59", Gran Campeón Macho, Exposición de Palermo de 1906.**



**Foto 4 - "Homeplace Eileenmere 375", Gran Campeón de la Exposición de Columbus, EE.UU. del año 1954.**



**Foto 5 - "Camilla Chance 37 T" (Canadian Colossal) reorganizador y líder de la modificación del biotipo norteamericano.**



**Foto 6 - "Erisko of Ballechin", Gran Campeón de la Exposición de Perth del año 1965.**

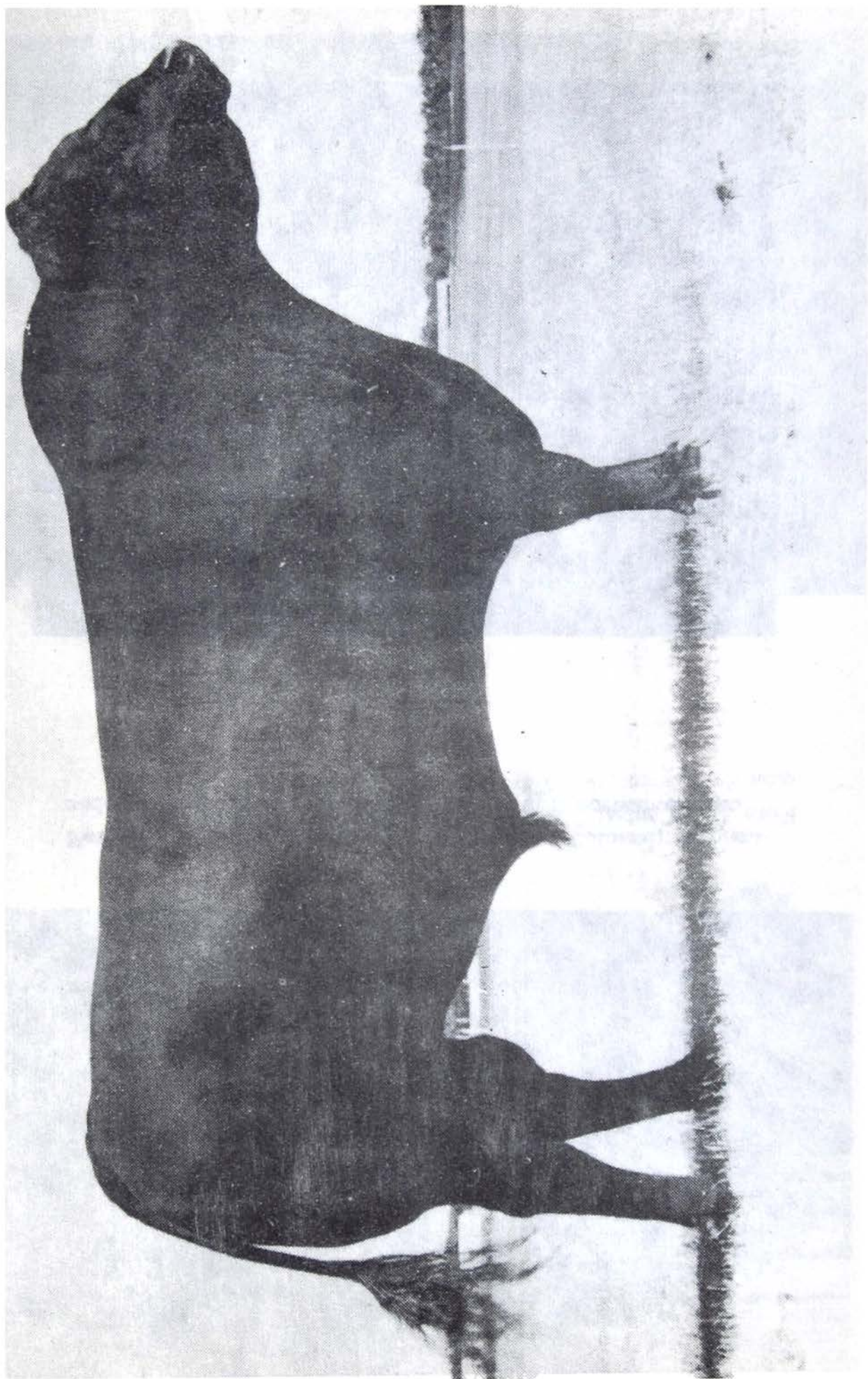
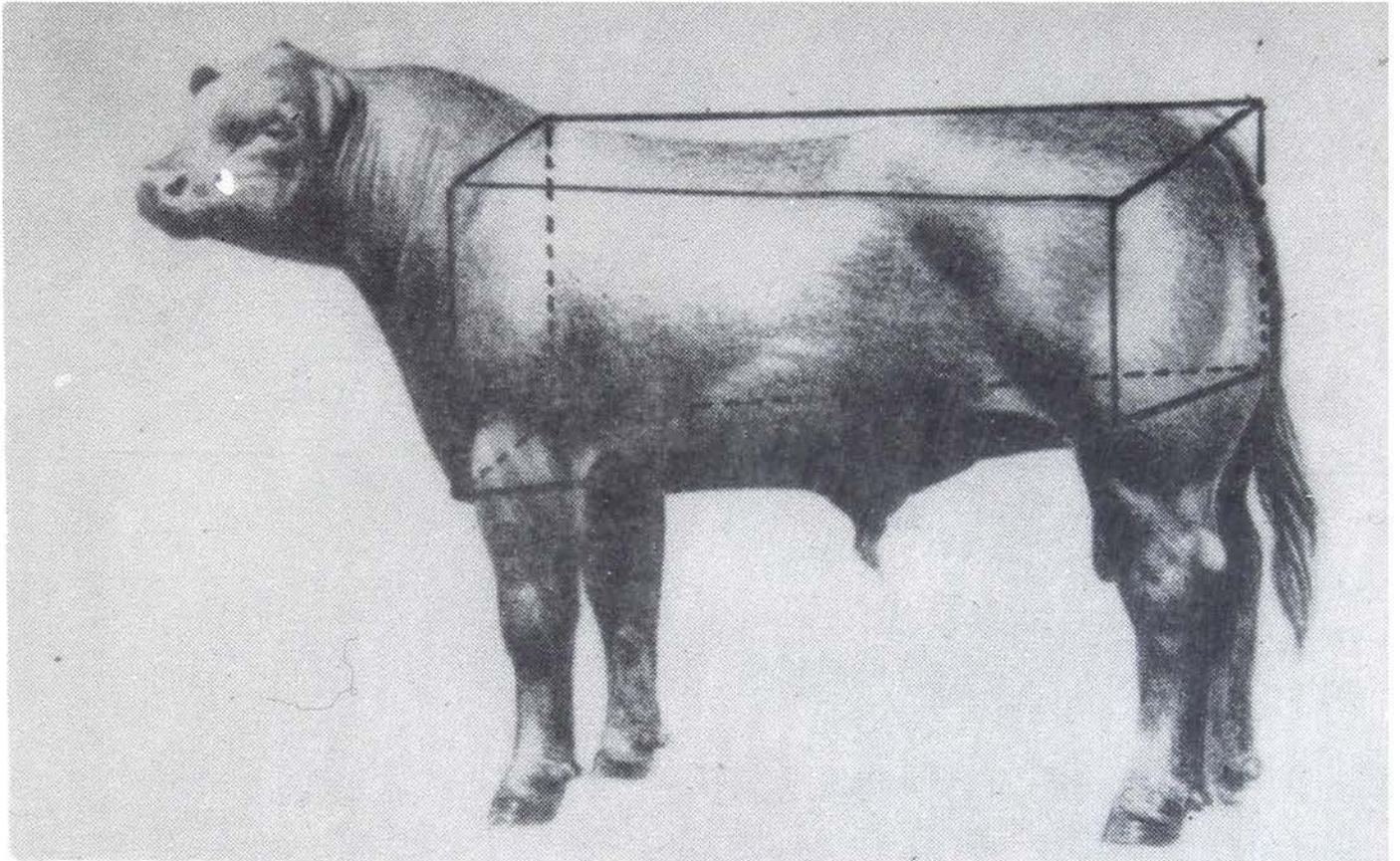


Foto 7 - "Blacklock Mc Henry 13 Y" (Great Northern).  
Toro del año en los EE.UU. en 1972, 1973 y 1974.



**Foto 8 - "Modelo de toro del nuevo biotipo, encuadrado ahora dentro de un prisma de forma irregular."**