

VII Jornadas de Sociología de la UNLP

“Argentina en el escenario latinoamericano actual: debates desde las ciencias sociales”

La Plata, 5, 6 y 7 de diciembre de 2012

Titulo de la Ponencia:

“La dinámica de crecimiento de la matrícula universitaria de Artes: la creación del IUNA y su impacto en el sistema universitario”.

Nombre y apellido de los autores:

**Del Valle, Damián
damiandelval@gmail.com**

**Feiteler, Daniela
d.feiteler@gmail.com**

Instituto Universitario Nacional del Arte - Rectorado

RESUMEN

La ponencia “La dinámica de crecimiento de la matrícula universitaria de Artes: la creación del IUNA y su impacto en el sistema universitario” se inscribe en el proyecto de investigación sobre “Áreas y factores de cambio en la organización del Instituto Universitario Nacional del Arte (IUNA), desde su inicio hasta la actualidad”, cuyo objetivo general es describir y caracterizar las principales dinámicas de cambio en el IUNA.

Dada la particular experiencia del origen de esta institución universitaria, en el sentido que articula en su proyecto institucional a centenarias escuelas terciarias con nuevas unidades académicas y nuevas ofertas de carreras de arte, enmarcadas en un nuevo escenario de nivel universitario; este trabajo presenta un primer acercamiento hacia el análisis de las dinámicas de cambio en el IUNA, contextualizando su surgimiento, explicitando sus condiciones de desarrollo y presentando su estado de situación actual; todo ello, observando, particularmente, la dinámica de la demanda de estudios universitarios en arte, tanto en relación con la evolución de la matrícula en el conjunto de las universidades nacionales, como al interior de la universidad misma, entre las distintas ofertas de carreras de arte.

INTRODUCCION

El siguiente trabajo se inscribe en el proyecto de investigación sobre “Áreas y factores de cambio en la organización del IUNA, desde su inicio hasta la actualidad”, cuyo objetivo general es describir y caracterizar las principales dinámicas de cambio en el IUNA, produciendo información que posibilite la comparación entre sus diferentes unidades y ofertas académicas. En este sentido, este primer trabajo apunta a contextualizar el surgimiento del IUNA, a explicitar sus condiciones de desarrollo y a presentar su estado de situación actual, observando particularmente la dinámica de la demanda de estudios universitarios en arte, tanto en relación con la evolución de la matrícula en otras universidades de la zona metropolitana, en la que el IUNA se emplaza, como al interior de la universidad entre las distintas ofertas de carreras de arte.

En los últimos años, particularmente a partir de la década del `90, las investigaciones sobre la Universidad han avanzado desde diversas disciplinas, hasta desarrollar un campo propio de estudios de educación superior. Como señalan Krotsch y Suásnabar, “la proliferación

institucional posterior y los problemas vinculados a la masividad generaron las condiciones estructurales para el desarrollo actual de la investigación sobre la universidad” (Krotsch y Suasnabar, 2004). A partir de aquí, la investigación en el campo de la Educación Superior, y en especial sobre la Universidad, ha tenido un crecimiento importante en nuestro país. Comienza a concebirse a la Universidad como institución compleja, como sujeto de cambios, como problema de investigación y como espacio de producción; se profundiza y generaliza la aceptación de que las reformas universitarias no pueden pensarse sin atender a sus nuevas redes de relaciones con diferentes esferas de la sociedad. Y es en este campo que “(...) *toman plena significación tanto las estrategias de cambio institucional como las resistencias, adaptaciones o asimilaciones defensivas de los distintos actores involucrados en el campo universitario*” (Krotsch, Camou y Prati; 2007), impactando de diversas maneras en el desarrollo de la propia institución.

La producción en este campo se ha formulado en un nivel de análisis macro, fundamentalmente, vinculada a la agenda de reformas y, sólo recientemente, se ha enfocado en los cambios generados en las propias instituciones.

En este contexto, se considera que, de la investigación en la que se inscribe este trabajo, surgirán aportes a los estudios sobre Educación Superior que atenderán a rasgos diferenciales de su actual momento de desarrollo en Latinoamérica, especialmente en relación con las instituciones de enseñanza artística. En este sentido, si bien la investigación sobre las dinámicas de cambio universitario ha crecido significativamente, la especificidad del IUNA y de las instituciones de educación superior artísticas casi no presenta antecedentes. Por ello, este trabajo se propone como un primer aporte, avanzar sobre esta área de vacancia del campo de estudios, considerando al IUNA como objeto de estudio, y en tanto universidad nueva (en términos formales, pero que surge de instituciones preexistentes del sistema de educación superior no universitario).

El surgimiento del INSTITUTO UNIVERSITARIO NACIONAL DEL ARTE (IUNA) es parte constitutiva de los cambios que comienzan en la década del '90: fue creado a fines de 1996, a partir de la integración del Instituto Nacional Superior de Cerámica, la Escuela Nacional de Arte Dramático, la Escuela Superior de Bellas Artes, el Instituto Nacional Superior de Folklore, la Escuela Nacional de Bellas Artes, el Instituto Nacional Superior del Profesorado de Danza, y el Conservatorio Nacional de Música. Esta integración y la creación de nuevas áreas como las de

Crítica de Artes, Artes Audiovisuales, Artes Multimediales y Formación Docente, dieron origen a una universidad nacional de artes, con una estructura departamental conformada actualmente por 9 unidades académicas. Luego de 7 años de encontrarse bajo un proceso de normalización, gobernado por autoridades designadas para tal fin, en el año 2003 el IUNA lleva a cabo la primera elección de sus autoridades realizada en convocatoria del máximo órgano de gobierno en este nivel de enseñanza, como es la Asamblea Universitaria.

De esta manera, el Proyecto Institucional del IUNA propuso la articulación de centenarias escuelas terciarias de enseñanza artística con nuevas unidades académicas abocadas a innovadoras disciplinas artísticas y nuevas ofertas de carreras universitarias de arte.

Es por ello que el análisis profundo de las dinámicas del cambio del sistema de escuelas/conservatorios hacia su conversión en un Instituto Universitario, resulta indispensable para la profundización en el desarrollo de un espacio de estudios artísticos superiores que logre conjugar las exigencias del nivel universitario con la especificidad de su objeto, en tanto forma diferenciada de producción de conocimiento.

La reunión de las diversas disciplinas artísticas en una única institución universitaria se presenta así como un caso privilegiado para llevar a cabo una investigación de esta magnitud en el campo de los estudios sobre educación superior, atendiendo especialmente al hecho de que el IUNA es el primer establecimiento educativo de su tipo en Latinoamérica y que su especificidad le imprime un carácter particular dentro del Sistema de educación Superior Argentino.

La articulación entre el sistema universitario y no universitario ha sido abordada en diversos estudios destacando las diferencias fundamentales entre ambos (Pinkasz, en Braslavsky y Birgin, 1992). Si bien este trabajo no pretende indagar sobre esta diferenciación, resulta pertinente considerar la interrelación de tales sistemas en el origen y su impacto en el desarrollo posterior del IUNA, en tanto suponen culturas institucionales profunda y sustancialmente diferentes. En este sentido, conviene presentar los problemas iniciales que dicha articulación supone en principio y de cuya consideración se parte.

Puede mencionarse, en primer lugar, que la mayoría de las unidades académicas que hoy forman parte del IUNA, provienen de la tradicional transmisión del saber artístico a través de

Conservatorios de larga trayectoria en nuestro campo cultural; a su vez, nuevas unidades académicas y carreras fueron implementadas a partir de la creación de la universidad. En este sentido, una primer problemática es la coexistencia de dos realidades acusadamente diferentes.

Los institutos terciarios poseían estructuras de funcionamiento, pautas organizativas, tradiciones e imaginarios fuertemente diferenciados, así como también capital humano, material e intelectual propios, que debieron confluír, relacionarse y/o transformarse según las pautas del sistema universitario nacional; y a su vez, convivir en la misma estructura organizativa con áreas en formación cuya existencia se relacionaba directamente con la conformación del IUNA como instituto universitario.

De esta manera, en el siguiente trabajo se pretende indagar la dinámica de la demanda de estudios universitarios en arte, desde su origen a la actualidad, tanto en relación con la evolución de la matrícula en el conjunto de Universidades Nacionales como al interior de la universidad entre las distintas ofertas de carreras de arte, considerando esto como un primer acercamiento de caracterización para el abordaje de la investigación en la que este trabajo se inscribe.

NUEVA OFERTA Y COMPLEMENTOS CURRICULARES EN EL INICIO DE LA UNIVERSIDAD

Para comenzar a caracterizar al IUNA como objeto de investigación, buscando conocer las principales dinámicas de cambio de la institución, se comenzará por describir su oferta desde el origen de la universidad y ponerla en relación con la oferta pre existente de carreras superiores no universitarias de arte que ofrecían los institutos que luego fueron reunidas en la nueva Institución.

Las carreras ofertadas en los institutos superiores artísticos no universitarios que posteriormente conformaron el IUNA eran, prioritariamente, carreras de profesorado superiores y profesorado nacionales en (distintas disciplinas artísticas), distribuidos de la siguiente manera:

Instituto Nacional Superior de Cerámica	Profesor en Cerámica Artística; Restauración de Obras de Arte; Esmaltado de Metales
Escuela Nacional de Arte Dramático	Pedagogía Teatral; Dirección Teatral; Dramaturgia; Actor Nacional; Crítica e investigación Teatral
Escuela Superior de Bellas Artes	Escenografía; Grabado; Escultura; Pintura
Escuela Nacional Superior del Profesorado de Folklore	Profesorado Nacional de Danzas Nativas y Folklore; interprete Nacional superior de Danzas Nativas; Técnico Nacional Superior de Folklore
Escuela Nacional de Bellas Artes	Pintura; Grabado; Escultura; Dibujo; Profesorado de Pintura; Profesorado de

Artes	Grabado, Profesorado de Escultura
Instituto Nacional Superior del Profesorado de Danza	Intérprete de Danza Clásica; Intérprete de Danza Contemporánea; Profesorado de Expresión Corporal; Profesorado de Danza Clásica y Contemporánea.
Conservatorio Nacional de Música	Profesor Superior de Canto; Profesor Superior de Composición; Profesor Superior de Órgano; Profesor Superior de Clave; Profesor Nacional de Música Esp. En Educ. Musical; Profesor Superior de Música Esp. En Educ. Musical; Profesor Superior de Rítmica Dalcroze; Profesor Nacional de Música Esp. Instrumental; Profesor Superior de Música Esp. Musical

Con la creación del IUNA los profesorado artísticos, ahora universitarios, pasaron a depender de una de las nuevas unidades académicas dispuesta especialmente para las carreras docentes: el Área Transdepartamental de Formación Docente.

El Área Transdepartamental de Formación Docente articula transversalmente con cada una de las unidades académicas que surgieron de la conversión de los institutos terciarios preexistentes (Folklore, Movimiento, Teatro, Música, Visuales), no así con las nuevas unidades académicas (Crítica, Multimedia, Audiovisuales). Esta característica permite inferir, en principio, que su principal objetivo académico fue el de hacer frente al cambio que suponía la modificación de la principales ofertas de los terciarios en su reconversión a universitarios, marcada ahora por una oferta predominante de Licenciaturas.

Unidad Académica	Carreras
Área Transd. De Formación Docente	8 (para nivel inicial, EGB 1 y 2 con títulos de pregrado y para EGB 3, Polimodal y Terciario de Grado)
Área Transd. De Folklore	1 (4 menciones)
Área Transd. De Crítica de Artes	1
Área Transd. De Artes Multimediales	1
Dpto. de Artes Visuales	4 (1 de ellas con 5 orientaciones)
Dpto. de Artes Audiovisuales	1 (7 orientaciones)
Dpto. de Artes del Movimiento	1 (4 menciones)
Dpto. de Artes Musicales y Sonoras	1 (6 orientaciones)
Dpto. de Artes Dramáticas	3

La primera etapa de transición debió contemplar la implementación de mecanismos de articulación académica a través de Ciclos de Complementación Curricular para aquellos egresados terciarios y profesores que aspiraran a convertir sus estudios en universitarios,

deviniendo en la puesta en marcha el Ciclo de Complementación Curricular para Profesorados (CCCP) y el Seminario de Equivalencia Universitaria (SEU). El CCCP fue un mecanismo académico para que los profesores terciarios pudieran obtener su título de profesor con grado universitario expedido por el IUNA, del mismo modo, los docentes terciarios podían realizar el SEU que les permitía obtener un título de licenciatura cursando una serie de materias específicas y realizando la tesis.

Esta articulación que permitía la obtención de títulos universitarios en base a formaciones previas de nivel terciario, tuvo como uno de sus objetivos principales la jerarquización de los estudios de la planta docente de los institutos (mayoritariamente terciaria) que fueron transferidos a la universidad, generando, a su vez, titulados universitarios en Arte que pudieran hacer frente a las nuevas demandas de recursos docentes de las nuevas ofertas. En este sentido, en el Proyecto Institucional, al repasar los recursos disponibles al momento de la transición, se menciona “*los casi 700 docentes que conforman la planta actual de los 7 institutos*” y “*los 1700 potenciales docentes que respondieron con alto interés al llamado de inscripción de registro de profesores y que contemplaba todas las carreras vigentes*”. En el mismo Proyecto Institucional se puede advertir que, al hacer una observación inicial de la formación de los docentes a ser transferidos, de una muestra de 258 docentes -del total de 669 en el año 1997-, sólo un 34% poseía título Universitario (de los cuales un 4% además poseía de posgrado) y un 76% de terciarios.

Docentes con título terciario, universitario y posgrado

Descripción	%
Terciarios	76.35
Universitarios	30.62
Posgrado	4.26

La oferta inicial de Complementos Curriculares tuvo una importante demanda y a poco tiempo generó los primeros egresados universitarios del IUNA, la mayoría de ellos, docentes y egresados de los históricos Institutos Terciarios que fueron reconvertidos con la creación del IUNA.

EL CRECIMIENTO MATRICULAR DEL IUNA. ACLARACIONES METODOLOGICAS

El IUNA cuenta actualmente con un total aproximado de 15.700 alumnos (Anuario Estadístico 2010), y desde sus inicios, según los datos oficiales presentado en los anuarios estadísticos de la SPU, presenta un crecimiento de su matrícula a un promedio del 2,2% anual, similar al presentado por el sistema universitario.

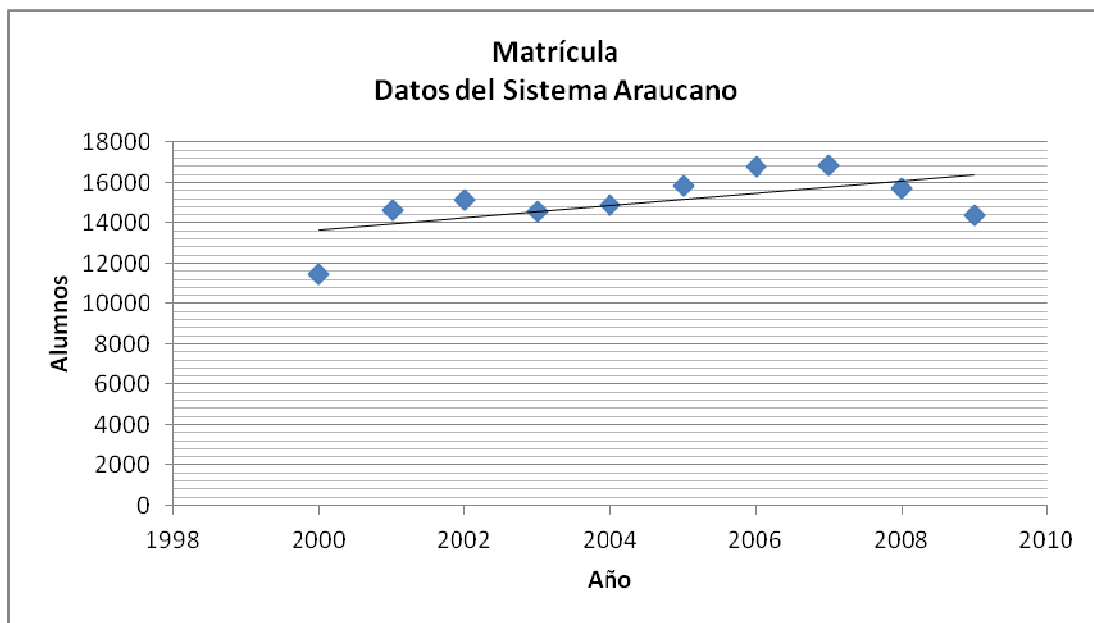


Gráfico 1

En los primeros años de funcionamiento de la institución, la oferta académica se caracterizó por los Ciclos de Complementación Curricular que permitieron convertir parte de la planta docente histórica y de sus egresados al sistema Universitario, evidenciando una matrícula inicial particularmente alta respecto a la actual, lo cual arroja una primera lectura en la que se observa una tendencia de crecimiento leve.

Por otra parte, durante los primeros años se rindió como alumnos a toda persona que realizaba actividad académica en la institución, lo cual no necesariamente se corresponde con alumnos inscriptos en una licenciatura.

Atendiendo a ello, en los últimos años, se fueron realizando correcciones a los datos estadísticos, produciéndose una aparente baja de alumnos. Es así que, en el año 2010 para la rendición de datos Araucano 2009, se incorporó al anuario estadístico una leyenda informando lo siguiente:

El Instituto Universitario Nacional del Arte (IUNA) a partir del año 2009 realizó un cambio de metodología de registro de la información de los estudiantes, por lo cual, los datos para el 2009 difieren de los presentados en la serie histórica. Por lo dicho, si bien el dato de estudiantes para el año 2009 resulta menor que el anterior, la tendencia de la matrícula de la institución con la nueva metodología sigue en aumento.

Por lo expuesto, a los fines de reflejar el verdadero desarrollo de la matrícula universitaria en el IUNA, y de las artes en general, resulta necesario hacer aquí una primera aclaración respecto de los datos oficiales rendidos en el Sistema de información Universitaria SIU – Araucano y luego publicado en los anuarios oficiales. La información estadística suministrada se encuentra afectada en los primeros años universitarios, por las propias características de la transición. Dado que no se cuenta con documentación que permita reconstruir en este sentido estadístico los primeros años del desempeño universitario, es necesario mencionar los aspectos que impactan en dichos datos, puesto que los mismos, desde el inicio hasta el año 2009, presentan una realidad que no condice con la oferta contenida en el Proyecto Institucional y puesta en práctica en la nueva Universidad:

- a En primer lugar, en el sistema Araucano, hasta el año 2009, se rindieron de manera agregada todos los alumnos en una sola carrera genérica por unidad académica. Esto, a pesar que desde el inicio, la mayoría de los Departamentos y Áreas contaban con más de 1 carrera de grado y pregrado.
- b Si bien no se cuenta con datos que permitan cuantificar la proporción, también se rindieron en los años iniciales estudiantes terciarios que durante los primeros años universitarios aun se encontraban finalizando las carreras terciarias.
- c Se rindieron los estudiantes de los complementos curriculares mencionados más arriba.

Esta realidad, producto de la propia transición y que se refleja en los datos, en la medida que comenzó a convivir con el desarrollo de las nuevas carreras de grado universitario que se implementaron de forma paulatina entre el año 1999 y el 2003, conllevó a que las estadísticas rendidas presentaran una curva amesetada de crecimiento, que no refleja la verdadera demanda y crecimiento matricular de estudiantes universitarios de artes.

Para ello, se decidió adoptar como indicador de la dinámica de crecimiento matricular a los alumnos inscriptos a algunas de las ofertas curriculares propiamente universitarias que realizaron alguna actividad académica en el año.

La medición de estos datos se realizó mediante la Base de Datos de Actas de Calificaciones, que permitió observar la actividad académica de los alumnos. Esta metodología no difiere sustancialmente de la utilizada para la rendición de alumnos en el sistema Araucano, exceptuando que no contempla el total de los nuevos inscriptos sino sólo los que registran actividad académica, razón por la cual el número de alumnos resulta siempre menor; considerando además, que los alumnos que se encuentran cursando más de una carrera, son tomados en un único registro, es decir, se contabilizan personas, no alumnos con carreras en curso.

Grafico tendencia según Araucano

Alumnos Activos

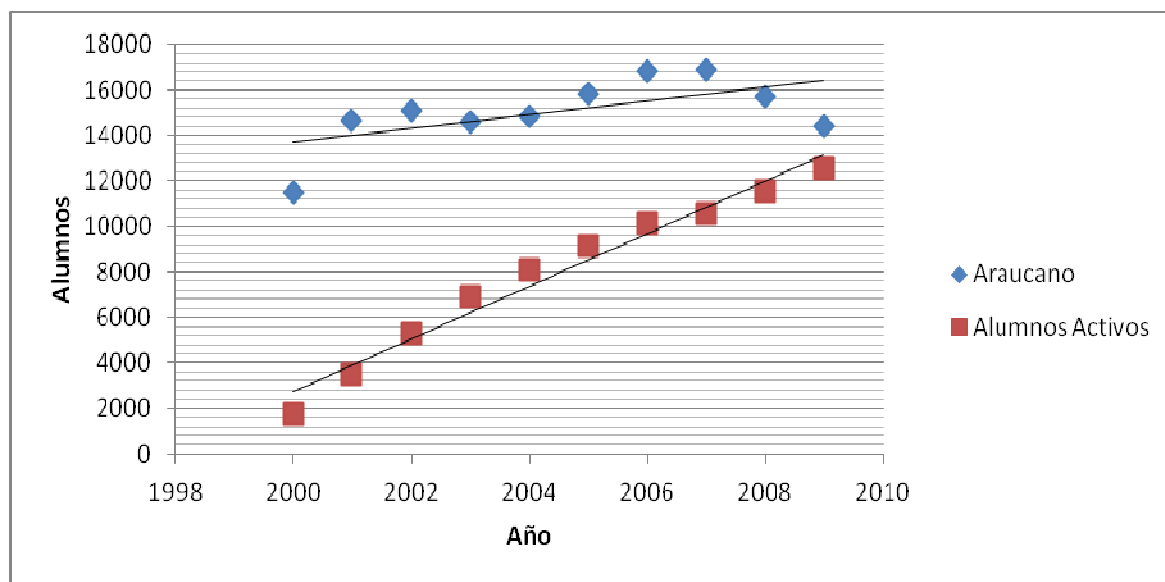


Gráfico 2

De esta manera, tomando los alumnos inscriptos “puros”¹ a carreras de grado desde el inicio a la actualidad, la tasa de crecimiento promedio (con la metodología utilizada por la SPU²) es del 27%, muy superior al que se observa en los anuarios de la SPU. Esto permite hipotetizar acerca de la pertinencia de la creación del IUNA, en el sentido que canalizó la necesidad social de jerarquización de la enseñanza artística, que hasta ese momento era principalmente no universitaria en la región.

LA EVOLUCIÓN DE LA MATRICULA DEL IUNA EN EL CONTEXTO DE LAS UNIVERSIDADES NACIONALES

Comenzaremos por presentar la evolución y expansión de la matrícula del IUNA en comparación con la evolución de la matrícula en Ciencias Humanas y, específicamente, en relación a las disciplinas artísticas del resto del sistema universitario.

Si bien el surgimiento de la Universidad significó un importante cambio para la formación universitaria en artes, la educación artística en Argentina posee una larga tradición y cuenta con décadas de afianzamiento curricular en el marco de la enseñanza formal. En este sentido, la creación del IUNA y la jerarquización universitaria de las carreras de arte que conllevó, podrían ser leídas como un avance.

En los años previos a la creación del IUNA, la oferta académica en carreras de orientación artística universitaria en la Ciudad de Buenos Aires era muy limitada, siendo un total de 28 carreras ofertadas por los institutos que fueron transferidos al IUNA, todas de nivel terciario, concentrando una matrícula total de aproximadamente 6700 estudiantes; de esas 28 carreras, 18 correspondían a la formación de docentes.

En cuanto a la oferta académica universitaria de artes en este distrito, sólo podemos referenciar a la Licenciatura en Artes dictada en la Facultad de Filosofía y Letras y a la carrera de Diseño de la Facultad de Arquitectura, ambas de la UBA; siendo un poco más amplia en la provincia de

¹ Se entiende por alumnos puros a aquellos que se inscribieron a una licenciatura como primera oferta, sin optar por un ciclo de complementación curricular.

² La metodología utilizada por la SPU es el promedio de las variaciones anuales de la serie.

Buenos Aires especialmente por la oferta de la Facultad de Bellas Artes de la Universidad Nacional de La Plata.

Si bien el IUNA está considerado como una universidad mediana en términos de la matrícula universitaria, según la información estadística de la SPU se encuentra entre las universidades más grandes del sistema en la rama correspondiente a las Ciencias Humanas, siendo a su vez, la Universidad más grande dentro de las disciplinas artísticas.

De un total de 239.484 alumnos de Ciencias Humanas (gestión estatal), el IUNA con 15.781 alumnos se encuentra en cuarto lugar después de la UBA, Córdoba y UNLP.

INSTITUCION	ANUARIO 2010	PORCENTAJE
Buenos Aires	42470	17,73%
Córdoba	26051	10,88%
La Plata	21957	9,17%
Instituto Univ. del Arte	15781	6,59%
Tucumán	13318	5,56%
Rosario	12470	5,21%
Cuyo	8261	3,45%
Comahue	7618	3,18%
Autónoma de Entre Ríos	8623	3,60%
Santiago del Estero	6257	2,61%
Mar del Plata	5023	2,10%
La Rioja	4891	2,04%
Otros	66764	27,88%
TOTAL CS. HUMANAS	239484	

Según la información estadística del Anuario 2010, dentro de rama de las Ciencias Humanas, un 20% corresponde a las disciplinas artísticas (47.150), siendo el IUNA la principal universidad, correspondiéndole un 33% de la matrícula del área disciplinar; esto equivale a la suma de la matrícula de las 3 universidades con mayor presencia en estas disciplinas (Rosario, La Plata y Córdoba).

INSTITUCION	ANUARIO 2010	PORCENTAJE
Instituto Univ. del Arte	15781	33,47%
La Plata	6695	14,20%
Córdoba	4316	9,15%
Rosario	3086	6,55%
Buenos Aires	3075	6,52%
Tucumán	2726	5,78%
Cuyo	2603	5,52%
Tres de Febrero	1767	3,75%
Litoral	1412	2,99%
Lanús	1006	2,13%
Autónoma de Entre Ríos	704	1,49%
Centro de la PBA	643	1,36%
San Juan	599	1,27%
Misiones	543	1,15%
Otras Universidades (menos de 500 alumnos) ³	2194	4,65%
TOTAL DISCIPLINAS ARTISTICAS	47150	

Ahora bien, con la finalidad de observar el cambio que el IUNA imprime al sistema de educación superior, particularmente en la rama y disciplinas mencionadas, se buscó analizar y comparar las tendencias de crecimiento⁴. En consideración de las observaciones realizadas respecto de los datos rendidos por el IUNA en los sistemas Araucanos y publicados en los Anuarios, se procedió a descontar al IUNA de la rama de Ciencias Humanas para establecer las tendencias de Ciencias Humanas y Artes y observar luego el impacto sumando los datos estimados con la medición propia de alumnos puros.

Ciencias Humanas crece a un ritmo medio de 5385 alumnos por año, lo que representa un crecimiento de 2.58% respecto del año 2009; si a este dato se le suma lo aportado por el IUNA,

³ Gral. San Martín: 439 alumnos, 0,93%. Quilmes: 423 alumnos, 0,90%. Nordeste: 381 alumnos, 0,81%. La Rioja: 350 alumnos, 0,74%. Sur: 195 alumnos, 0,41%. Villa María: 185 alumnos, 0,39%. San Luis: 100 alumnos, 0,21%. Río Negro: 59 alumnos, 0,13%. Salta: 55 alumnos, 0,12%. Entre Ríos; 7 alumnos, 0,01%. Patagonia Austral y Formosa, sin alumnos.

⁴ Para ello se utilizó el método de estimación lineal por mínimos cuadrados que, a diferencia de las tasa de crecimiento estimada por la SPU a partir del cálculo del promedio de la variación anual, permite minimizar el impacto de las variaciones producidas en un año específico.

se concluye que las Cs. Humanas crecen a un estimado de 6612 alumnos por año. De esta comparación, se puede concluir que el crecimiento respecto del año 2009 es del 2.99%, lo que significa que el IUNA le imprime al crecimiento de Cs. Humanas un 0.41% (Grafico 3).

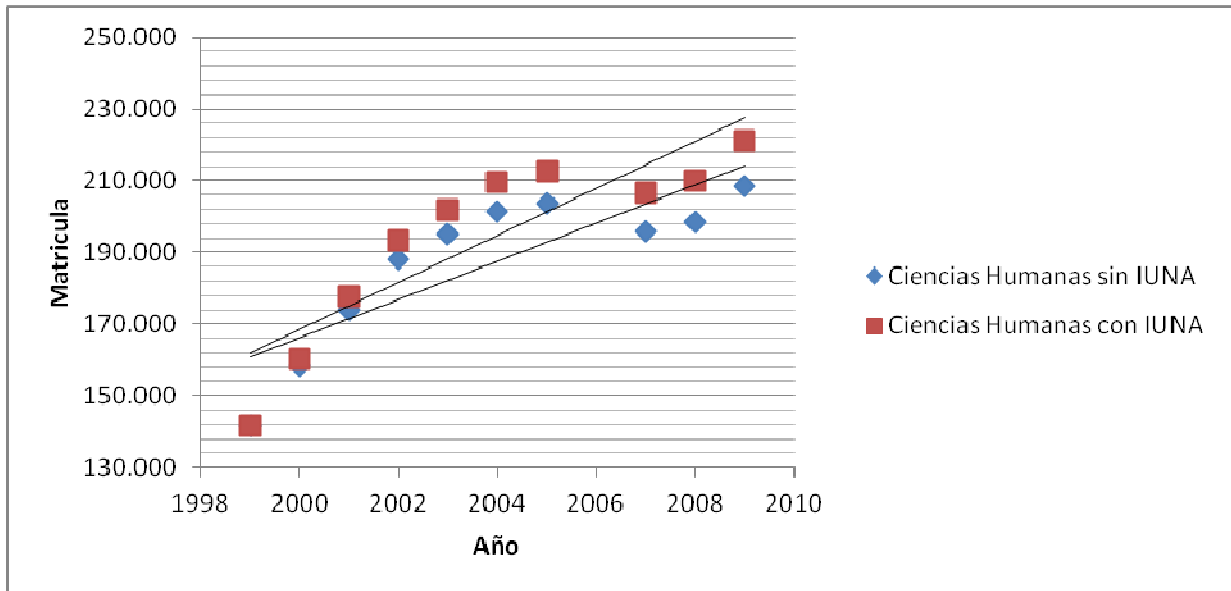


Gráfico 3

En este mismo sentido, en las disciplinas artísticas el crecimiento medio de alumnos es de 962 alumnos por año, representando un crecimiento de 3.26% respecto del 2009; si se considera al IUNA, el crecimiento es de 2190 alumnos estimados por año, un 5,21% respecto del 2009, expresando que el IUNA amplifica la tasa de crecimiento en 1.95% en artes, respecto del 2009 (Grafico 4).

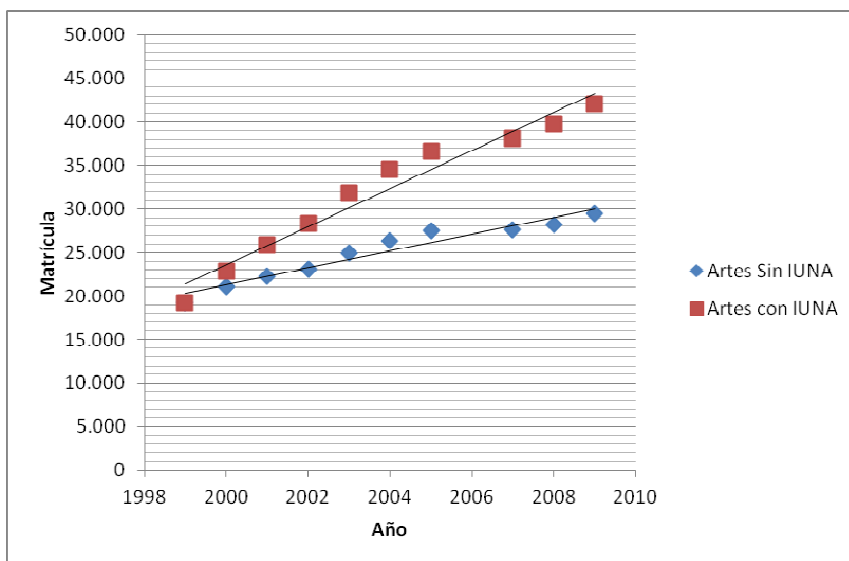


Gráfico 4

De esta manera, se observa que la tendencia de crecimiento de Ciencias Humanas y Artes cambia a partir de la creación del IUNA, siendo particularmente importante el cambio de tendencia en las disciplinas artísticas. Por otra parte, si sólo tenemos en cuenta el área metropolitana, el crecimiento de los alumnos medios por año pasan de 259 (4.31%, respecto del 2009) a 1415 (7.63%), una diferencia de 3.32%. Esto permite dar cuenta que la creación del IUNA, vino a ocupar una clara vacancia en los estudios universitarios de arte, particularmente en el área Metropolitana (Gráfico 5).

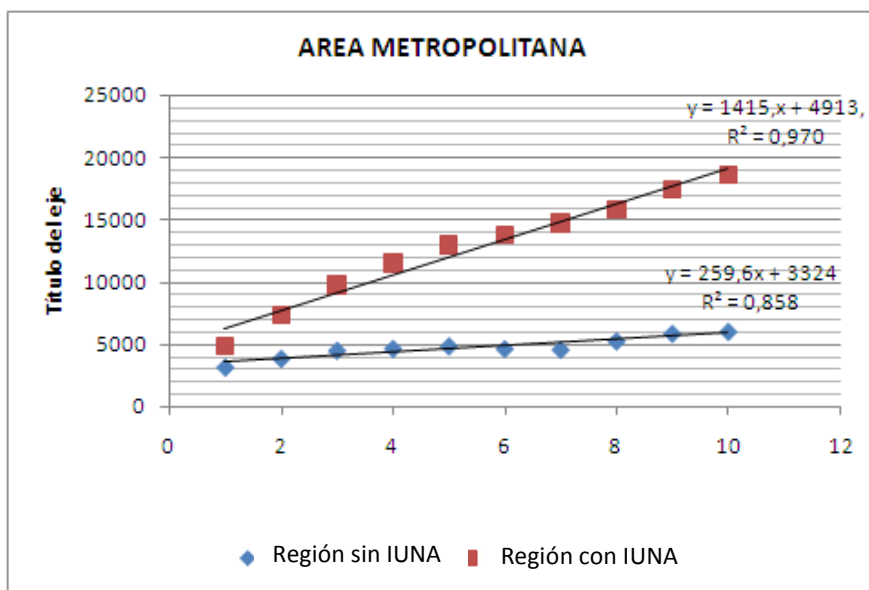


Gráfico 5

LAS ÁREAS DISPLINARES ARTISTICAS A NIVEL INTERNO Y COMPARADO

El IUNA es una universidad abocada a la enseñanza, investigación y transferencia de conocimientos y destrezas en distintos campos disciplinarios; en este sentido, si bien su denominación de origen es “instituto” en referencia a la Ley de Educación Superior N°24.521, en lo que respecta a su desempeño y rol institucional y social, presenta las mismas características que una universidad nacional, con una particularidad: la circunscripción de objeto. En el IUNA se enseña, se investiga y se realizan actividades de extensión y transferencia en el campo del arte desde distintas disciplinas.

En este sentido, si bien el IUNA circunscribe su oferta académica en el marco de la rama artística, es importante destacar que ésta no es homogénea en sí misma, sino que presenta hacia su interior diferencias en su composición que permiten inferir que tales características están vinculadas, tanto a la tradición de la rama disciplinar como al contexto actual que pone el acento en áreas específicas del desarrollo artístico, como es el caso de las Artes Multimediales o las Artes Audiovisuales, por ejemplo.

De esta manera, este apartado busca dejar planteada una primera información descriptiva en términos estadísticos, para indagar luego acerca de la complejidad de la demanda de estudios universitarios de arte y sus campos profesionales.

En primer lugar, debemos establecer una diferencia entre las carreras que provienen de la tradición disciplinar del sistema terciario, la mayoría de ellas organizadas en unidades académicas (Departamentos o Áreas Transdepartamentales) que se vinculan directamente con las instituciones terciarias pre existentes (Artes Visuales, Artes Musicales, Artes Dramáticas, Artes del Movimiento y Folklore) que, junto a las carreras de Formación Docente (organizadas en un Área Transdepartamental) comenzaron su funcionamiento en el año 2000. Por otro lado, se crearon 3 unidades académicas con nuevas ofertas, no asociadas a la tradición del terciario (Artes Audiovisuales, Crítica de Artes y Artes Multimediales).

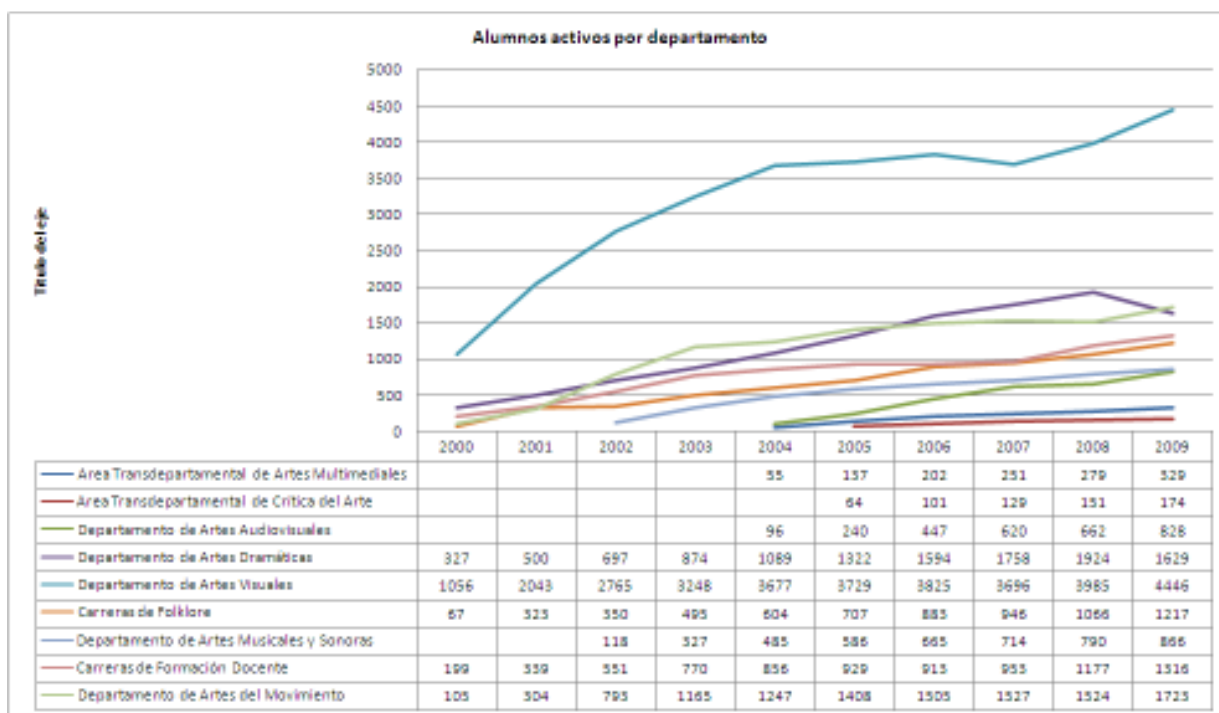


Gráfico 6

En una primera lectura, se puede observar que todas las carreras presentan una tendencia positiva de crecimiento y si bien no se puede establecer ninguna diferencia significativa en la comparación interna entre carreras nuevas o asociadas a las áreas disciplinares que ofertaban los terciarios, puede observarse (Cuadro 2) que los departamentos nuevos crecen a una tasa un poco mayor, en parte por su tamaño, lo que los vuelve más sensibles a pequeños aumentos en la matrícula. El caso de Artes Audiovisuales puede destacarse porque dentro de los departamentos nuevos creció considerablemente en términos absolutos, acompañando una tendencia del sistema en esta área disciplinar.

A nivel del sistema universitario, se pudo observar que existe una oferta de carreras de artes en 7 áreas disciplinares: Música, Danza, Crítica y teoría de las artes, Artes Plásticas y Visuales, Artes Multimediales, Artes Audiovisuales y Artes Dramáticas. Todas contenidas en la oferta del IUNA.

Se presentaran a continuación los datos del crecimiento medio de alumnos en estas disciplinas, en el IUNA y en el sistema en su conjunto, complementando la información con la tasa de crecimiento respecto del último año.

De las 7 disciplinas utilizadas para este análisis, el IUNA -en el último año- creció a una tasa mayor en todas las ellas. Se puede destacar que, a excepción de las Artes Musicales y las Visuales, que tienen una gran presencia histórica en el sistema universitario (son ofertadas por 19 y 16 Universidades Nacionales respectivamente), las disciplinas artísticas asociadas en el IUNA a la tradición de la educación superior no universitaria (Danzas y Artes Dramáticas), producen un cambio positivo importante en la tendencia de crecimiento de la respectiva área disciplinar y, en algunos casos, como en Folklore, viene a representar la única oferta universitaria. En este sentido, se puede inferir en primer lugar, que el IUNA representa un cambio cualitativo y cuantitativo importante en todas las áreas disciplinares del campo del arte, pero es particularmente significativo el cambio producido en las áreas que, si bien presente históricamente en el sistema terciario, vinieron con el IUNA a ocupar un espacio vacante en el sistema universitario, como puede observarse en el Cuadro 1.

Áreas Disciplinarias	IUNA	TOTAL	Peso del IUNA en el Área	Universidades Nacionales
Música	866	10088	8,58%	19
Folklore	1217	1217	100%	1
Danza	1723	1838	93,74%	3
Critica y teoría de las artes	174	2801	6,21%	8
Artes Plásticas y Visuales	4446	14419	30,83%	16
Artes Multimediales	329	871	37,77%	2
Artes Dramáticas	1629	4156	39,20	12
Artes Audiovisuales	828	5502	15,05	10
TOTAL	11212	40892	27,42	

Fuente: Araucano 2009 y medición propia de alumnos

Cuadro 1

TOTAL DISCIPLINAS ARTISTICAS SIN IUNA			CON IUNA			IUNA	
Áreas Disciplinarias	Crecimiento medio de alumnos por año	Tasa de crecimiento respecto del ultimo año	Crecimiento medio de alumnos por año	Tasa de crecimiento respecto del ultimo año	Diferencia	Crecimiento medio de alumnos por año	Tasa de crecimiento respecto del ultimo año
Música	195,32	2,12%	300	2,98%	0,86%	105,57	12,19%
Folklore	0,00	0,00%	119,99	9,86%	9,86%	119,99	9,86%
Danza	0,93	0,81%	170	9,27%	8,46%	169,41	9,83%
Crítica y teoría de las artes	132,36	5,04%	154	5,50%	0,46%	27,00	15,52%
Artes Plásticas y Visuales	145,78	1,46%	452	3,14%	1,68%	306,32	6,89%
Artes Multimediales	49,30	9,10%	90	10,43%	1,33%	52,71	16,02%
Artes Dramáticas	124,18	4,91%	302	7,27%	2,36%	178,08	10,93%
Artes Audiovisuales	221,44	4,74%	322	5,86%	1,12%	145,69	17,59%

Crecimiento medio de alumnos medido por correlación lineal. Datos de serie histórica 2000-2009.

Fuente Araucano.

Cuadro 2

BIBLIOGRAFÍA

- Anuarios Estadísticos SPU 2000/2010
- Proyecto Institucional IUNA
- Ley Educación Superior N° 24.521
- CONEAU. Institutos Universitarios 1998. Serie Talleres y Seminarios
- BRASLAVSKY, C., y A. BIRGIN, comp. (1992). Formación de profesores: Impacto, pasado y presente. FLACSO/Editorial Miño y Dávila.: Buenos Aires.
- KROTSCH, Pedro; CAMOU, Antonio; PRATI, Marcelo. (2007). Evaluando la evaluación. Políticas Universitarias, instituciones y actores en Argentina y América Latina. Prometeo Libros. Buenos Aires, Argentina.