

OPINION DE LOS SECTORES SOCIALES SOBRE EL MERCOSUR Y SUS ALTERNATIVAS

1. PRIORIDAD DE LA POLITICA EXTERIOR DEL PAIS

PREGUNTA 1- Cree que la política exterior del país debe priorizar la relación con algunos países o grupos de países?.

PREGUNTA 2- Con cuáles? (mencione dos -2- en orden de prioridad).

ARGENTINA

PRIORIDAD	PAISES	Nº	%
1º	BRASIL	28	22.6
2º	PAISES DEL TERCER MUNDO	19	15.3
3º	CHILE	17	13.7
4º	UNION EUROPEA	17	13.7
5º	EEUU	10	8.1
6º	LATINOAMERICA	6	4.8
7º	OTROS	27	21.8

Responden 62 entrevistados, (los que contestaron SI en la Pregunta 1)

BRASIL

PRIORIDAD	PAISES	Nº	%
1º	ARGENTINA	13	15.5
2º	LATINOAMERICA	10	11.9
3º	UNION EUROPEA	10	11.9
4º	MERCOSUR	9	10.7
5º	URUGUAY	7	8.3
6º	OTROS	6	7.1

Responden 42 entrevistados, (los que contestaron SI en la Pregunta 1)

Con relación a la política exterior en Argentina un 89.8% considera que se debe priorizar la relación con países o grupos de países. Valores similares se aprecian en el caso de Brasil con un 95,5%. Los que apoyan esta postura priorizan a los países individualmente y tanto en Argentina como en Brasil se privilegiaron mutuamente.

Se advierte un mayor espíritu latinoamericanista por parte de

los brasileños al priorizar la relación con los países latinoamericanos (11.9%) -en segundo lugar- y básicamente con el MERCOSUR (10.7%), este dato es corroborado al analizar los resultados de las preguntas 3 y 5, las cuales enfatizan la afinidad mencionada.

Resulta importante señalar que los encuestados argentinos seleccionan en un segundo lugar a los países del tercer mundo (15,3%) y específicamente relegan al MERCOSUR a las últimas posiciones con un 4,0%.

Esta actitud frente a los países del tercer mundo denota una disociación entre el sentir popular y las decisiones tomadas en el más alto nivel gubernamental.

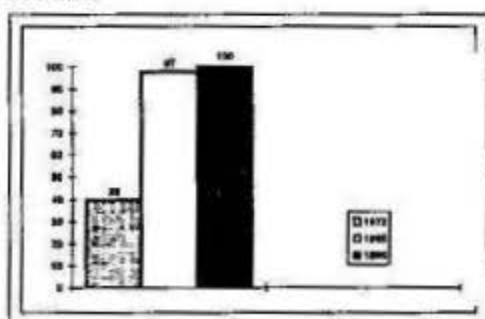
Con relación al 4,0% que prioriza al MERCOSUR, se pueden realizar dos interpretaciones:

- que por considerar la pertenencia al MERCOSUR como un hecho inexorable, no se lo incluya entre las relaciones internacionales a privilegiar o;
- que se privilegie a Brasil por sobre los otros socios.

2. ACTITUD HACIA LA INTEGRACION Y HACIA EL MERCOSUR

PREGUNTA 3- Cree importante promover modalidades de integración con Latinoamérica?

En los dos países la integración latinoamericana es un objetivo muy ambicionado. Teniendo en cuenta que el 100% del universo encuestado así lo definió, resulta llamativa la evolución que ha experimentado la inclinación por la integración de América Latina al comparar las encuestas efectuadas, por Catterberg en 1972, que arrojó un resultado de 39% de conformidad, con la efectuada por este mismo Instituto en el año 85, cuyo acuerdo fue de un 97%. Esta comparación nos permite afirmar que la idea de la integración de América Latina ya no admite discusión.



PREGUNTA 4- *La inserción del país en el MERCOSUR resulta ser, muy positiva, positiva, muy negativa, negativa, ni positiva ni negativa?*

Con relación a la inserción de los países en el MERCOSUR, en particular, también se muestra una gran aceptación. No obstante ello, se aprecia un mayor entusiasmo por parte de Brasil ya que alcanza un 95.5% de los sectores consultados, a diferencia de Argentina con un 89.8% entre "muy positivo" y "positivo".

Teniendo en cuenta que entre el 90 y 95% de los encuestados demostró aceptación por el MERCOSUR, a efectos de profundizar el análisis de esta elección, se trató de determinar:

- a- nivel de adhesión a la integración del MERCOSUR¹
- b- intensidad del espíritu integracionista²

VARIABLE A: «NIVEL DE ADHESION A LA INTEGRACION MERCOSUR»

En función del grado de aceptación al MERCOSUR manifestado en la pregunta 4, se la combinó con la pregunta 20 y la 8 seleccionándose (conforme a la definición de la variable) las áreas económica y comercial.

De la primer variable se deduce que el nivel de adhesión es medio en un 50%.

En el análisis sectorial de Argentina, se advierte que los sindicalistas en un 100% y los especialistas en un 66,7% son los que mayor incidencia tuvieron en la configuración del valor medio. En tanto que en Brasil, los sindicalistas contribuyeron con un 80% y los empresarios con un 71,4%.

Cabe destacar que en el nivel de adhesión alto, en Argentina, los que tuvieron una influencia decisiva han sido los funcionarios -72,7%-; por su parte en Brasil los especialistas -62,5%- fueron quienes tuvieron mayor incidencia en el mismo nivel de análisis.

En cuanto al nivel bajo, en el caso argentino, no llegó a superar el 2% y en ese porcentaje únicamente mostraron influencia los periodistas que representaron el 25% del sector. Con respecto a Brasil en el mismo nivel el porcentaje fue del 8,6%, siendo los funcionarios

¹ Por "nivel de adhesión a la Integración MERCOSUR" se entiende el grado de correspondencia entre el modelo MERCOSUR y las áreas prioritarias para este proceso, cuyos valores son: alto, medio y bajo.

² Por "intensidad del espíritu integracionista" se entiende el grado de acuerdo con las políticas que definen el proceso de integración-MERCOSUR, cuyos valores son: alto, medio y bajo

los que influyeron más en dicho resultado.

VARIABLE B: «INTENSIDAD DEL ESPIRITU INTEGRACIONISTA»

Conforme al grado de aceptación manifestado en la Pregunta 4 se la combinó con la Pregunta 22 en lo referente a política comercial. Respecto a la segunda variable, alcanza valores similares en el nivel alto, tanto en Argentina como en Brasil.

En cuanto al nivel medio, los valores son más pronunciados en Argentina -38,7%- que en Brasil -30%-, lo cual se traduce en un mayor porcentaje para el nivel bajo, de un 22,5% dentro de la totalidad de los encuestados.

En el análisis sectorial se advierte que los empresarios han sido los que tuvieron mayor incidencia en la definición del nivel alto (Argentina, 83,3% y Brasil 66,7%). Por su parte los estudiantes han sido quienes mayor influencia tuvieron en el nivel bajo en Brasil, con un 50%.

Como conclusión se desprende que en el caso de Argentina los especialistas y los empresarios tienen un mayor espíritu integracionista que adhesión al MERCOSUR, contrariamente a los funcionarios, que demostraron mayor adhesión que espíritu.

En Brasil ocurre que los especialistas tienen mayor adhesión que espíritu, en cambio los empresarios y sindicalistas muestran un sentido inverso a lo anterior.

3. POSIBILIDAD DE AMPLIACION DEL MERCOSUR A OTROS PAISES

PREGUNTA 5- El proceso de integración del MERCOSUR debería ampliarse a: el resto de los países latinoamericanos, a EE.UU., o Unión Europea?.

Tanto en Argentina como en Brasil los encuestados se pronunciaron a favor de hacer extensivo el MERCOSUR a los países latinoamericanos. La posición brasileña fue más contundente al respecto, con un 86,4 % frente al 72,5 % de Argentina.

PREGUNTA 6

- Considera Ud. sólo la inclusión de EE.UU. o a través del Nafta?

Aquellos que consideraron la posibilidad de extender el MERCOSUR a países no latinoamericanos, se pronunciaron concre-

tamente a favor de EE.UU. Optaron tanto en Argentina como en Brasil por la extensión al NAFTA, en detrimento de la opción por la incorporación de EE.UU. en forma individual. Ello pondría de manifiesto la importancia que se le adjudica como bloque económico.

4. VIABILIDAD DEL MERCOSUR

PREGUNTA N° 7- En función de los recursos disponibles y la capacidad productiva instalada, qué grado de viabilidad le asigna Ud. al MERCOSUR?

En ambos países se le otorga un grado de viabilidad alta al MERCOSUR. Desagregado sectorialmente, podemos comprobar que en el caso argentino los sindicalistas y funcionarios son los que le adjudicaron un mayor porcentaje 58,3% y 53,8 %, respectivamente, y en Brasil ese mayor porcentaje fue por parte de los periodistas 66,7% y estudiantes 55,6%, pero se destaca la circunstancia de que los funcionarios en un 80% le adjudican una viabilidad muy alta.

5. MODALIDADES DE INTEGRACION

PREGUNTA 8

- En qué orden de prioridad ubicaría Ud. las siguientes modalidades de integración?

El análisis de las prioridades de modalidades de integración seleccionadas por los encuestados, nos demuestra, a través de una jerarquización deducida de las repuestas válidas, una escala que se construye por la cantidad de menciones para cada posición en orden decreciente, excluyéndola de las posiciones de los demás tipos.

En este orden se han ubicado prioritariamente las preferencias, de manera decreciente, en la forma que se exhibe en el punto 16 "Prioridad de la integración por áreas".

Del total del universo en análisis se desprende que, en general, las categorías seleccionadas son similares en ambos países, pero es evidente que los aspectos sociales, que tradicionalmente ocuparan un lugar marginal en los procesos de integración latinoamericanos, en la actualidad resultan ser relevantes. En Brasil, la modalidad social ocupa un segundo orden de prioridad, mientras que en nuestro país dicha ubicación corresponde a la comercial.

6. CONOCIMIENTO DE LOS ORGANISMOS DE INTEGRACION REGIONAL

PREGUNTA 9- Podría mencionar organismos de integración vigentes en América Latina?

De los encuestados un 79.7% -en Argentina- se encontraban en condiciones de mencionar organismos de integración regional; mientras que en el caso de Brasil la cifra descendía al 75%.

PREGUNTA 10- Proceda a mencionar algunos de ellos. (Indique HASTA 3)

Entre los organismos mencionados, en ambos países, con mayor frecuencia de respuestas válidas, se destacan: ALALC-ALADI -Argentina 28,5% y Brasil 30.6%- , MERCOSUR -Argentina 16,7 y Brasil 22.2%- y PACTO ANDINO -Argentina 18,7% y Brasil 20.8%- Se ha mencionado a la ALALC y ALADI indistintamente. Las hemos aceptado como respuestas válidas, ya que consideramos que de manera corriente así se los identifica. Del mismo modo se aceptó la mención de tratados bilaterales como el CAUCE, PEC y PICAB y acuerdos de cooperación, como PACTO AMAZONICO y GRUPO DE LOS TRES.

Teniendo en cuenta que el entrevistado tenía la posibilidad de indicar hasta tres organismos, el número de respuestas no coincide con el número de encuestados.

A través de las respuestas y el cruzamiento de las preguntas 9 y 10 se ha determinado el "Nivel de Conocimiento de los Organismos Regionales de Integración"³, estableciendo los niveles "suficiente", "insuficiente" y "nulo".

VARIABLE C: «NIVEL DE CONOCIMIENTO DE LOS ORGANISMOS REGIONALES DE INTEGRACION»

En el nivel suficiente se ubicaron aquellas respuestas que identificaron correctamente organismos de integración en América Latina. Cuyos resultados son: Argentina 53,4% y Brasil 64,3%.

Cuando los entrevistados mencionaban alguna respuesta incorrecta, su nivel se lo consideró insuficiente y en este orden se ubicaron en Argentina 27% y en Brasil 19%.

³ Se entiende por "nivel de conocimiento de los organismos regionales de integración" el grado de información respecto a la existencia de estos órganos, cuyos valores son: suficiente, insuficiente, nulo.

Si ninguna de las respuestas mencionadas era correcta se le adjudicó un nivel nulo reflejando el siguiente resultado Argentina 20,6% y Brasil 16,7%.

Si bien el universo encuestado refleja un nivel de conocimiento suficiente, es de resaltar que en el caso argentino la sumatoria de nulos e insuficientes arrojan un resultado general importante de un 47%. Desagregando sectorialmente, podemos comprobar que, en Argentina se destacan por su nivel suficiente en primer lugar, los especialistas con un 83,3% y en un segundo, los funcionarios con un 81,8%.

Los que alcanzan los niveles más bajos -nulos e insuficientes- son los empresarios con un 80%, los periodistas con un 66,7% y los sindicalistas con un 58,3%. Lo paradójico de estos resultados es, que los empresarios que podrían ser los beneficiarios de los efectos de una integración de índole comercialista, son los que mayor grado de desconocimiento demuestran. Ello encontraría su explicación -si se advierte- en las características que han adquirido como emergentes de un proceso de sustitución de importaciones -los encuestados son empresarios PYMES- cuya supervivencia dependía del mercado interno y no del comercio exterior, de allí la falta de incentivo que pudiere originar un proceso de integrador de tal naturaleza.

Con relación a Brasil, contrariamente, los que realmente se destacan en un nivel suficiente con un porcentaje del 100% son los sindicalistas, seguidos por los especialistas con un 81,8%.

En cuanto a los niveles inferiores -nulos e insuficientes- tuvieron una gravitación decisiva los periodistas con un 100% y los funcionarios con un 60%. Aquí cabe destacar que si bien los encuestados brasileños demuestran un superior nivel de conocimiento, en general los periodistas, encargados de formar e informar a la opinión pública, son los que denotan un grado de desconocimiento mayor.

7. OPINION RESPECTO AL FUNCIONAMIENTO DE LOS ORGANISMOS DE INTEGRACION

PREGUNTA 11- De los organismos mencionados puede dar su opinión respecto a su funcionamiento?

Dentro de los organismos de integración regional mencionados por los encuestados (en la Pregunta 10), el MERCOSUR se visualiza como el único organismo que funciona satisfactoriamente, en ambos países. Es de destacar que, si bien el juicio acerca de su funcionamiento es satisfactorio, en el caso argentino, únicamente 14 (aproximada-

mente el 25%) de un total de 55 encuestados (79.7% ver pregunta 9), que se encontraban en condiciones de mencionar organismos de integración, son los que definen el nivel citado en un 58,4% - sumatoria de satisfactorios 41,7 y muy satisfactorios 16,7-.

En Brasil la situación es similar 7 (aproximadamente el 21%) de un total de 33 encuestados (75% en condiciones de responder) definen el juicio satisfactorio con un 43,7%. Sin embargo, un 37,5% (6 encuestados), poseen un nivel de indefinición.

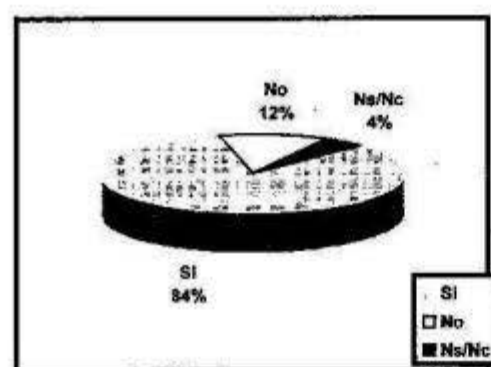
De acuerdo con la opinión de los entrevistados argentinos, el MCCA también presenta aceptación. Respecto a ALALC - ALADI, PACTO ANDINO, CARICOM y CAUCE, los resultados denotan un juicio crítico de su funcionamiento, traducido en una valoración insuficiente.

En Brasil la actitud crítica se manifiesta con relación al PACTO ANDINO y CARICOM, en el nivel de insuficiente, y con relación ALALC-ALADI, MCCA en el indefinido.

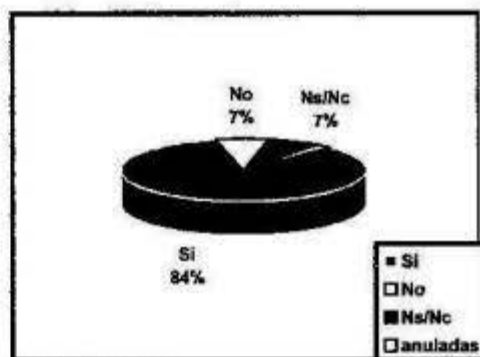
8. ACTITUD FRENTE A LA SUPRANACIONALIDAD

PREGUNTA 12- *Está de acuerdo con la creación de Instituciones comunitarias integrativas con autoridad propia?*

ARGENTINA



BRASIL



Del universo encuestado resultó una amplia predisposición a establecer instituciones comunitarias integrativas con autoridad propia,

que alcanza el 84,1% en Argentina y Brasil.

Si comparativamente se analizan los resultados con la encuesta realizada en 1985, se observa una evolución en la tendencia a la aceptación. Si bien había entonces una predisposición positiva a establecer instituciones supranacionales -52%- , la actitud negativa representaba el 42% de los encuestados a diferencia de la situación actual en que los porcentajes son Argentina 11,6 y Brasil 6.8%. Ello denotaría una superación de los preconceptos sobre la cesión de la soberanía formal.

La primera encuesta se desarrolló en un contexto de resurgimiento de las democracias en América Latina, dónde las hipótesis de conflicto de los gobiernos militares, se encontraban aún latentes, ello explicaría la actitud negativa de entonces.

El análisis sectorial demuestra, en el caso argentino, que la mayor conformidad para la creación de organismos comunitarios se manifestó por parte de los especialistas -92.3%- y en los últimos lugares los funcionarios -76.9% de acuerdo-. En cambio para el caso brasileño, el sector de funcionarios prestó el 100% de aceptación.

9. POSIBILIDAD DE MANTENER ORGANOS INTERESTADUALES O DE CREAR ORGANOS COMUNITARIOS

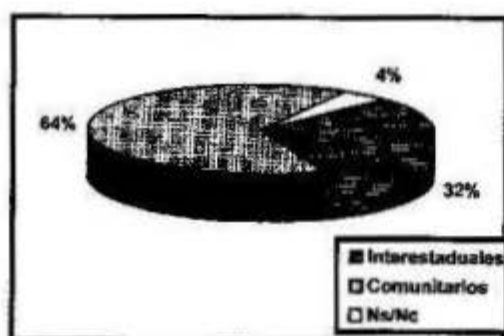
PREGUNTA 13- *El MERCOSUR debería tender a:*

- *Regirse, por órganos interestaduais, cuyas decisiones son tomadas por consenso.*

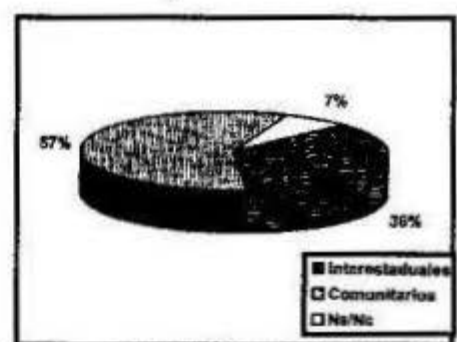
- *Establecer órganos comunitarios, con un funcionamiento por mayoría.*

- *NS/NC*

ARGENTINA



BRASIL



La actitud demostrada sobre la supranacionalidad se vio corroborada en las respuestas a la pregunta 13, ya que mayoritariamente tanto en Argentina -63,8%- como en Brasil -56,8%- se pronunciaron por la creación de instituciones comunitarias. Lo notable, en comparación con la pregunta anterior, es que Brasil, que había demostrado mayor nivel de conformidad con la supranacionalidad que Argentina -ya que la disconformidad fue menor-, al consultársele sobre la posibilidad concreta de la creación de órganos comunitarios, expresa en la cifra total, menor respuesta positiva que Argentina.

Efectuando una interpretación sectorial advertimos que en Argentina los especialistas -76,9%- seguidos por los funcionarios y estudiantes -69,2% cada uno- son los que mayor nivel de incidencia tuvieron en la conformación del porcentaje anterior. En Brasil, en tanto, los especialistas, con un 72,7% y los sindicalistas, con 71,4% fueron los que consolidaron la posición.

La tendencia de opinión, sobre el mantenimiento de órganos interestaduales en la funcionalidad institucional del MERCOSUR, ha estado liderada por los sindicalistas y empresarios en Argentina, -41,7% cada uno- y por los funcionarios -80%- en Brasil. Ello denota una mayor contradicción de este sector con la anterior pregunta, ya que en un 100% adherían a la idea de la supranacionalidad. Al mismo tiempo, esto pone en evidencia la diferencia de criterio entre los funcionarios de ambos países en la toma de decisiones para la conformación jurídico-institucional del esquema de integración, temática abordada en "Aspectos Jurídicos".

10. OPINION RESPECTO DE LA ORGANIZACION INSTITUCIONAL DEL MERCOSUR

PREGUNTA 14- *Respecto a la actual organización institucional del MERCOSUR, sería conveniente suprimir alguna institución?*

Respecto a la opinión sobre la conveniencia de suprimir alguna institución del organigrama del MERCOSUR, en ambos países mayoritariamente respondieron por la negativa, Argentina 64,7% y Brasil 47,7%.

Sectorialmente en Argentina, tuvieron mayor gravitación en este resultado los funcionarios -76,9%- y los especialistas -69,2%-. Si bien este último sector mayoritariamente, se inclinó por la posición negativa, esto no necesariamente denota una contradicción con su disposición, en la pregunta 13, a crear órganos supranacionales. La

actitud negativa puede encontrar su explicación en la limitación del modelo -comercialista- y el grado actual de integración que permite un normal funcionamiento a través de órganos interestaduales.

Respecto a Brasil los periodistas -100%-, los especialistas -81,8%- y los funcionarios -80%- marcan la tendencia negativa. Respecto a los funcionarios, cabe efectuar una doble interpretación. Por un lado, reafirmación de la posición adoptada en la pregunta 13, respecto a la preferencia de mantener órganos interestaduales y por el otro, incoherencia respecto a la pregunta 12, lo que pondría en evidencia el carácter retórico de la respuesta a esa pregunta.

PREGUNTA 15- De las siguientes instituciones cuál suprimiría?

Los entrevistados que expresaron su actitud sobre la posibilidad de suprimir alguna institución; en el caso Argentino -14.7%-, se pronunciaron mayoritariamente por "Todas" -45.4%-, en cambio del 31.8% de los encuestados brasileños que opinaron en ese sentido, sólo el 14.3% suprimiría "Todas", los demás suprimirían algún órgano.

ARGENTINA

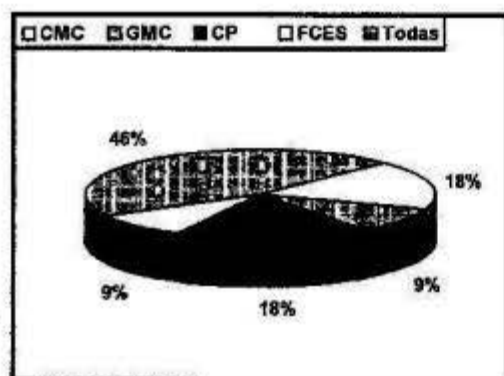
Responden 11 entrevistados, los que contestaron SI en la Pregunta 14

El 14.7% de la Pregunta 14 corresponden al 100% de la Pregunta 15

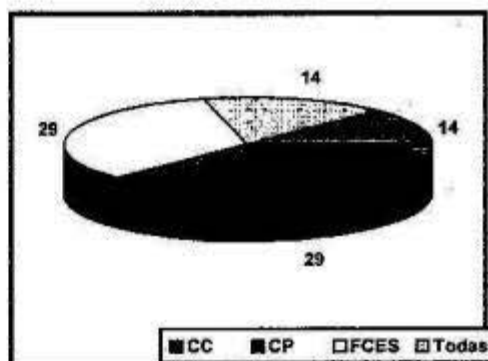
BRASIL

Responden 14 entrevistados, los que contestaron SI en la Pregunta 14

El 31.8% de la Pregunta 14 corresponde al 100% de la Pregunta 15



CMC: Consejo Mercado Común; GMC: Grupo Mercado Común; CP: Comisión Parlamentaria; FCES: Foro Consultivo Económico Social



CC: Comisión de Comercio; CP: Comisión Parlamentaria; FCES: Foro Consultivo Económico Social

Los sectores argentinos, con menor propensión a suprimir instituciones, se orientaron por el Consejo Mercado Común y la Comisión Parlamentaria -18,2% cada una-.

En Brasil, los porcentajes se repartieron mayoritariamente entre las alternativas de suprimir la Comisión Parlamentaria y el Foro consultivo económico - social -28,6% cada uno-.

Comparando los resultados de ambos países, las instituciones que se considera debieran suprimirse son: la Comisión Parlamentaria y el Foro Consultivo Económico y Social. Este resultado cobra trascendencia si se lo analiza a la luz del carácter de esos órganos. Los dos son consultivos, y carecen, por tanto de ejecutividad.

11. TIPO DE ORGANOS A CREAR

PREGUNTA 16- *Crearía Ud. nuevos órganos?*

Ante la alternativa de crear nuevas instituciones, en ambos países, los encuestados, mayoritariamente, se inclinaron por la creación, Argentina -60,9%- y Brasil -40,9%-, en este último caso es de destacar que, el 31,8% no lo haría y un elevado porcentaje -27,3%- no sabe o no contesta.

PREGUNTA 17- *Cuál crearía?*

Los que se expidieron por la creación de nuevos órganos, en Argentina, eligieron supranacionales -71,4%-, de estos el 43,3% optaron por jurisdiccionales. En Brasil se inclinaron por cada opción en un 77,8% y 64,3% respectivamente.

En orden decreciente, en Argentina, un 23,3% crearía instituciones parlamentarias y en Brasil la situación es similar, con un 21,4%, resultados éstos que confirman la conclusión expresada en la pregunta 15, en relación a los órganos a suprimir. Ello pone en evidencia que la creación de instituciones supranacionales jurisdiccionales, por sí solas, resultan limitativas para dar solución a los conflictos de índole comunitaria, esto es, si no existe en forma paralela un derecho propio del proceso de integración e independiente de los Estados partes.

En el caso argentino, los sectores de funcionarios y empresarios requieren órganos jurisdiccionales, guardando silencio en relación a los parlamentarios y ejecutivos. En el caso brasileño el 100% de los empresarios requieren órganos de tipo jurisdiccional. Los empresarios demuestran, así, la necesidad de contar con un marco jurídico

estable e independiente de los nacionales, que pueda garantizar su accionar futuro. Esta inquietud se ha visto justificada empíricamente ante la actitud unilateral de Brasil, de imponer cupos a la importación de automóviles procedentes de Argentina.

Del cruzamiento de la pregunta 13 con las 14, 15, 16 y 17 se ha determinado:

a- Nivel de conocimiento de la organización institucional del MERCOSUR.

b- Imagen de la organización institucional.

12. VARIABLE D. «NIVEL DE CONOCIMIENTO DE LA ORGANIZACION INSTITUCIONAL DEL MERCOSUR»⁴.

A los efectos de su evaluación se tuvieron en cuenta diferentes niveles de conocimiento: «suficiente», «insuficiente» y «nulo».

«Suficiente», entendiéndose por tal las respuestas que guardan una coherencia lógica entre su grado de acuerdo o desacuerdo con las instituciones interestadales o supranacionales y los organismos a suprimir o crear. La falta de coherencia relativa determinaba el nivel «insuficiente» y el «nulo» cuando en las preguntas 13, 14, 15, 16, 17 respondía con un no sabe o no contesta.

Para Argentina, el nivel promedio de conocimiento es «suficiente» -58,3%-.

Desagregando por sector, el mayor conocimiento se registra en los especialistas -84,6%-, siguiendo en orden decreciente periodistas -83,3%- y los empresarios -58,3%-.

El resultado arrojado por los especialistas era el esperado ya que es concordante con el de la variable C. No ocurre lo mismo con los otros dos sectores. En los periodistas, se justifica la no concordancia, en su dedicación permanente a los temas de actualidad -en forma preponderante- y el MERCOSUR es tema de hoy. Por parte de los empresarios se conjugan dos factores condicionantes, uno, la nueva situación originada en la apertura externa y otro, la limitación del mercado interno. Ante esta situación la integración-comercialista, aparece como una alternativa cierta, ello explica el conocimiento actual de la organización institucional.

En cuanto al nivel de conocimiento «insuficiente» y «nulo», prima el desconocimiento por parte de los sindicalistas -58,3%-,

⁴ Se entiende por "nivel de conocimiento de la organización institucional del MERCOSUR" por el grado de información respecto de la existencia de esas instituciones

funcionarios y estudiantes -53,9% respectivamente-. Respecto a los funcionarios además de demostrar incoherencia con los resultados de la variable C, su respuesta es inesperada ya que, teniendo en cuenta su vinculación con la organización institucional del MERCOSUR, su grado de conocimiento tendría que ser mayor y sin embargo son igualados por los estudiantes cuya participación es nula.

Respecto a Brasil, como se podrá apreciar, el nivel promedio de desconocimiento es de un 54,6% -sumatoria de «insuficientes» y «nulos»-. Los sindicalistas con un 85,7% y los empresarios -77,7%- son los que mayor gravitación tienen en este resultado. Estos dos sectores si bien desconocen la organización institucional actual del MERCOSUR, en la variable C denotaron un conocimiento suficiente de los modelos de integración en América Latina .

El mayor grado de conocimiento se registra en los especialistas -81,8%- y funcionarios -80%-. En este último caso denotan un conocimiento mayor por el organigrama institucional actual que, de otras experiencias de integración latinoamericana. Este resultado pone al descubierto un serio problema, el riesgo que representa la falta de conocimiento de los modelos de integración anteriores ya que puede llevar a repetir los mismos errores del pasado.

13. IMAGEN DE LA ORGANIZACION INSTITUCIONAL.

VARIABLE E: «IMAGEN DE LA ORGANIZACION INSTITUCIONAL DEL MERCOSUR»⁵

Aquellos que tuvieron un nivel de conocimiento «suficiente» o «insuficiente» -78,3%, Argentina y 72,7%, Brasil- en la variable D son los únicos que determinan la imagen de la organización institucional.

Tal como se pusiera de resalto en la variable anterior por el cruzamiento de la pregunta 13 con otras consideradas claves se determinó también, la imagen de la organización institucional del MERCOSUR. La evaluación puede ser: positiva, indefinida y negativa.

Para la evaluación «positiva» se tuvo en cuenta si el entrevistado deseaba mantener el tipo de organización institucional - interestadual-, en caso afirmativo, podía optar por suprimir órganos

⁵ Se entiende por "Imagen de la organización institucional del MERCOSUR" a la evaluación del accionar de sus instituciones

actuales que no hicieran a la organización básica -foro consultivo económico-social y Comisión parlamentaria-. A su vez podía o no crear nuevos órganos, en caso de crearlos debían ser interestaduales ya que así se había manifestado en la pregunta 13.

La evaluación «indefinida» se determinó en función de la opción del encuestado por la creación de órganos supranacionales o interestaduales y la supresión o no de las instituciones centrales. En función de ello podía crear -o no- de manera contraria a la elección puesta de manifiesto en la pregunta 13.

La «negativa» se conformaba por aquellos encuestados que se definieron por los órganos interestaduales y, a su vez, suprimían los órganos fundamentales de la estructura actual y creaban o no otros órganos de la misma naturaleza. También aquellos que guardaban una coherencia lógica con su decisión inicial de crear órganos comunitarios suprimiendo los básicos, o no, y creando de igual índole -comunitarios-

Para Argentina, la imagen total es negativa -51,8%- incidiendo en este valor, críticamente, los especialistas con un 83,3% y los periodistas 80%.

Por su parte, los funcionarios (responsables de la organización institucional) también su imagen tiende a ser negativa ya que entre indefinidos y negativos alcanzan casi el 73% a pesar de su alto nivel de adhesión al MERCOSUR -83,3%-.

En Brasil la imagen es indefinida 37,5% con una tendencia negativa dado que este nivel representa el 34,4%.

Resalta la imagen positiva -100%- de los funcionarios teniendo presente que conocen la organización institucional.

Es de destacar que los empresarios tienen una actitud crítica, definida en un 80 % de negativos. Podría encontrarse su explicación en la falta de conocimiento de la funcionalidad institucional.

14. PRINCIPALES VENTAJAS PARA EL PAIS EN EL MERCOSUR.

Pregunta 18: *Cuáles cree que son las principales ventajas para el país en el proceso de integración del MERCOSUR' (indique un orden de prioridad)*

Las ventajas se establecieron a través de la cantidad de menciones en cada posición, en orden decreciente y excluyente de cualquier otra.

ARGENTINA

Orden de prioridad	Ventajas	Nº	%
1º	Promover el Crecimiento Económico	27	39.1
2º	Incrementar el Comercio y Fomentar las Exportaciones	16	23.2
3º	Ampliar los Mercados	17	24.6
4º	Competir en mejores condiciones con otros bloques	11	15.9
5º	Mejorar el aprovechamiento científico-tecnológico	12	17.4
6º	Promover el Desarrollo Social	14	20.3
7º	Aumentar el intercambio educativo-cultural	12	17.4
8º	Consolidar la Democracia	9	13.0
9º	Mejorar la inserción en la economía internacional	6	8.7

BRASIL

Orden de prioridad;	Ventajas	Nº	%
1º	Promover el crecimiento económico	12	27.3
2º	Ampliar los mercados	8	18.2
3º	Incrementar el comercio	7	15.9
4º	Competir en mejores condiciones con otros bloques	5	12.5
5º	Mejorar la inserción en la economía internacional	8	18.1
6º	Mejorar el aprovechamiento científico-tecnológico	6	13.6
7º	Aumentar el intercambio educativo-cultural	7	15.9
8º	Promover el desarrollo social	6	13.6
9º	Consolidar la democracia	14	38.9

Para ambos países los resultados son semejantes hasta el cuarto lugar y las principales ventajas son de índole económica-comercialista, relegando, de este modo, en los últimos lugares los aspectos sociales y educativo-culturales.

La exploración de las otras temáticas corrobora esa imagen principalmente económica de la relevancia del MERCOSUR. Es así que consideraciones de índole política, como la idea de que la integración es fundamental para «consolidar la democracia», no es compartida con entusiasmo por los entrevistados, ya que en ambos países se la ubicó en los últimos lugares.

Tanto la visión argentina como la brasileña muestra una tendencia clara a ubicar como principal ventaja «el crecimiento

económico» con un 39.1% y 27.3%, respectivamente.

A nivel económico-comercial, la idea básica subyacente en el MERCOSUR no parece ser defensiva, dirigida a la creación de espacios económicos protegidos, como ocurriera en los procesos anteriores. La integración adquiere, en cambio, una participación activa en las políticas económicas orientadas a la apertura de los mercados y a las iniciativas empresariales a fin de lograr un mejor posicionamiento en las corrientes de comercio e inversiones mundiales. Nótese que los empresarios fueron los que tuvieron una clara definición en este aspecto (ver cuadros sectoriales pregunta 18) con un 83,3% de menciones en Argentina y un 33,3% en Brasil en la «promoción del crecimiento económico».

Posiciones similares se revelan con relación a, «incrementar el comercio y fomentar las exportaciones» con un 33,3% -Argentina-. En el caso de Brasil, si se suman las posiciones del primero y segundo lugar arroja igual resultado.

Respecto a «ampliar los mercados» en Argentina 33,3% de los empresarios le asignó un tercer lugar y en Brasil con un 22,2%, el mismo sector, le adjudica un segundo lugar, si bien son los funcionarios los que tienen mayor incidencia en esta ubicación -40%-.

Tanto en Argentina como en Brasil no ven al MERCOSUR en términos negativos ya que no existe respuesta con relación a que no brindará ninguna ventaja.

Los resultados globales expresan las virtudes comerciales del modelo y al mismo tiempo ponen en evidencia su incapacidad para brindar ventajas sociales, de ahí que estos aspectos resulten relegados.

15. DESVENTAJAS

PREGUNTA 19- *Cuáles cree que son las principales desventajas?*
(Indique un orden de prioridad)

ARGENTINA

Orden de Prioridad	Desventajas	Nº	%
1	EL DESARROLLO DESIGUAL DE LOS PAISES	31	57.4
2	PROVOCA EL CIERRE DE EMPRESAS	17	43.6
3	AUMENTA EL DESEMPLEO	14	34.1
4	RESIGNA AUTONOMIA DECISIONAL	23	57.5
5	OTRAS*	9	13.0

* El 13.0% corresponde al porcentaje de encuestados que optaron por OTRAS

Dentro de OTRAS, cinco (5) respuestas, el 55.6%, correspondieron a DESIGUALDADES, dos (2), el 22.2%, a RAZONES POLITICAS y dos (2), el 22.2%, a RAZONES ECONOMICAS

BRASIL

Orden de Prioridad	Desventajas	Nº	%
1	EL DESARROLLO DESIGUAL DE LOS PAISES	16	80.0
2	PROVOCA EL CIERRE DE EMPRESAS	4	28.6
3	AUMENTA EL DESEMPLEO	5	45.4
4	RESIGNA AUTONOMIA DECISIONAL	8	53.3
5	OTRAS*	3	6.8

* Los entrevistados que optaron por OTRAS, representan el 6.8% del total de entrevistados

Dentro de OTRAS, 2 (dos) entrevistados optaron por DESIGUALDADES; el 66.7% y 1 (uno) entrevistado optó por RAZONES ECONOMICAS, el 16.7% del total.

La principal desventaja, para el total de respuestas válidas, es «el desarrollo desigual de los países», en Argentina el 57,4% así lo expreso de la misma manera en Brasil el 80%.

En forma clara se evidencia que los entrevistados perciben a esta desventaja como un obstáculo importante para la consolidación del proceso. En ello debe predominar la percepción que se tiene del fracaso de la ALALC y ALADI, como experiencia comercialista que desconoció, no sólo las diferencias estructurales de los países, sino también, cualquier otra ventaja que puedan producir los procesos de integración.

Lo llamativo de estas respuestas es que, Brasil, económicamente más poderoso, percibe esta desventaja en forma más rotunda que la

opinión argentina. Habría una incompreensión, por parte de éstos últimos respecto a que, un modelo de integración de esta índole -comercialista- lleva a la concentración de beneficios en los principales polos de desarrollo, en perjuicio de las economías menores. La ALALC es un ejemplo contundente.

Tanto en la percepción argentina como en la brasileña se encuentra presente el drama de la desocupación, puesto de manifiesto en los resultados, ya que los argentinos ubican como tercera desventaja el «aumento del desempleo» y en Brasil la ubican en un segundo lugar. Subyacente en esta postura se encuentra el temor a la libre circulación de la mano de obra, que lleva implícito un grado más profundo de integración -mercado común-, conforme a la expresión del Tratado de Asunción. Es de destacar que los resultados reflejan la real magnitud del problema, más allá de los datos ahora divulgados, ya que la encuesta se realizó durante los meses de abril y mayo.

Sin embargo, la economía de menor desarrollo relativo -entre las relevadas- percibe como amenaza, el cierre de empresas, por la libre competencia originada en la abolición de los obstáculos al comercio en el espacio económico del MERCOSUR, a punto tal que, le asignan una segunda posición. Aquí se encuentra presente, nuevamente, el diferente grado de desarrollo de los países.

En Brasil una robusta minoría -36,4%-, expresó que el MERCOSUR no tiene «ninguna» desventaja. Hay que tener en cuenta que en este caso, la respuesta era única e inhabilitaba para otras menciones.

En el Brasil, un 53,3% de las respuestas válidas, considera, en un cuarto lugar, como desventaja a «resigna autonomía decisional». Cabe relacionar estos resultados con los de la pregunta 13, sobre la posibilidad de crear órganos comunitarios. Esta relación denotaría que, el escepticismo puesto de manifiesto, frente a la alternativa concreta de crear órganos supranacionales, estaría basado, como en las experiencias anteriores, en la disminución de «la autonomía decisional» de los países, al delegar competencias en órganos comunitarios.

Tanto en Argentina -9 respuestas- como en Brasil - 3 respuestas-, mencionaron «otras» desventajas. Dentro de ellas se inclinaron, mayoritariamente, por razones que hacen a las desigualdades entre los

países y a nivel nacional - 5 Argentina y 2 Brasil-, por ejemplo «perjuicios de determinados sectores en beneficio de otros», «diferencias poblacionales de los países», corroborando de esta manera la tendencia general.

16. PRIORIDAD DE LA INTEGRACION POR AREAS

PREGUNTA 20- *Está Ud. muy de acuerdo, de acuerdo, en desacuerdo o muy en desacuerdo con promover la integración en el MERCOSUR en las siguientes áreas?*

Si comparamos los resultados de ambos países sobre las áreas a integrar en el MERCOSUR, podemos advertir coincidencias en cuanto a los órdenes de preferencias. Su expresión se encuentra en las tres primeras prioridades, «económica-productiva», «comercial» y «cultural». Entre el segundo y el cuarto lugar juega, como alternativa, la «educativa» y la «jurídica». Por su parte, la «laboral», la «política», y la «monetaria» son las últimas en posicionarse.

Es necesario destacar que el orden de preferencias que se logra en el cuadro siguiente, resulta de la acumulación de preferencias en cada subvariable -acuerdo, muy de acuerdo, desacuerdo, muy en desacuerdo y no sabe-no contesta-.

ARGENTINA

MODALIDADES DE INTEGRACION
ECONOMICA
COMERCIAL
SOCIAL
EDUCATIVO-CULTURAL
POLITICA
FRONTERIZA

AREAS DE INTEGRACION
ECONOMICA-PRODUCTIVA
JURIDICA-NORMATIVA
COMERCIAL
CULTURAL
EDUCATIVO
LABORAL
POLITICO
MONETARIO

BRASIL

MODALIDADES DE INTEGRACION	AREAS DE INTEGRACION
ECONOMICA	COMERCIAL
SOCIAL	ECONOMICO-PRODUCTIVA
	CULTURAL
	EDUCATIVO
COMERCIAL	JURIDICO-NORMATIVO
EDUCATIVA-CULTURAL	LABORAL
POLITICA	MONETARIO
FRONTERIZA	POLITICO

Comparando los resultados obtenidos hasta ahora con los que emanan de la pregunta 8, sobre modalidades de integración, advertimos también, que en los primeros lugares la preferencia se inclinó por la integración «económica», «comercial» y «educativa-cultural», de este modo se puede establecer que existen concordancias suficientes para efectuar una analogía entre las categorías evaluadas.

Es evidente que los aspectos sociales de la integración tienen una real importancia; de allí, que aparezca gravitando la integración educativa-cultural como elemento motorizante y, a su vez, aglutinante socialmente, de un mayor grado de autonomía para la decisión de sus objetivos de desarrollo.

Las áreas monetarias, políticas y laborales resultan ser las más conflictivas para su integración, conforme lo exponen los encuestados. En materia laboral, nuevamente, recobra presencia el flagelo de la desocupación.

A nivel monetario, están incidiendo en estas respuestas las diferentes políticas monetarias, cambiarias y de estabilización adoptadas por el presidente Menem y por Cardozo, tanto en carácter de ministro como de presidente.

A nivel político no se alcanza a comprender todavía -como tampoco se lo hizo, oportunamente, en materia de deuda externa-, la importancia de políticas comunes para adquirir un verdadero status real en el concierto internacional y poder negociar desde una posición de bloque.

17. INCIDENCIA DEL MERCOSUR

PREGUNTA 21 - *Cree Ud. que el avance del proceso de integración en el MERCOSUR favorece o perjudica las siguientes situaciones?*

ARGENTINA

Orden de prioridad		N°	%
1°	EL DESARROLLO ECONOMICO	59	85.5
2°	LA MAYOR AMPLITUD DEL MERCADO NACIONAL	57	82.6
3°	LA RADICACION DE INVERSIONES EXTRANJERAS	56	81.1
4°	LA ESTABILIDAD DEMOCRATICA	51	73.9
5°	LA COOPERACION CULTURAL	48	69.5
6°	EL DESARROLLO EDUCATIVO DE LA SUBREGION	43	62.3
7°	LA PROTECCION DE LOS MERCADOS	29	42.0
	LA NIVELACION DE LAS DESIGUALDADES DE DESARROLLO ECONOMICO	29	42.0
8°	EL AUMENTO DE LA OCUPACION	25	36.2
9°	LA DISMINUCION DE LA MARGINALIDAD SOCIAL	16	23.2
10°	EL AUMENTO DEL SALARIO REAL	15	21.7

BRASIL

Orden de prioridad		N°	%
1°	EL DESARROLLO ECONOMICO	42	95.4
2°	LA MAYOR AMPLITUD DEL MERCADO NACIONAL	38	86.4
3°	LA COOPERACION CULTURAL	35	79.5
4°	EL AUMENTO DE LA OCUPACION	27	61.4
5°	LA NIVELACION DE LAS DESIGUALDADES DE DESARROLLO ECONOMICO	22	50.0
6°	LA RADICACION DE INVERSIONES EXTRANJERAS	21	47.7
7°	EL DESARROLLO EDUCATIVO DE LA SUBREGION	20	45.4
8°	LA ESTABILIDAD DEMOCRATICA	19	43.2
9°	LA PROTECCION DE LOS MERCADOS	18	40.9
10	LA DISMINUCION DE LA MARGINALIDAD SOCIAL	19	36.4
11°	EL AUMENTO DEL SALARIO REAL	20	27.3

La metodología para establecer el orden de preferencia es similar a la pregunta anterior.

Es dable destacar que todos los sectores priorizan al «desarrollo económico» y la «mayor amplitud del mercado nacional» como las situaciones más favorecidas por el modelo MERCOSUR. Los

resultados son similares a los de la pregunta 18 sobre «ventajas para el país en el MERCOSUR», donde se expresan las virtudes económicas-comercialistas del modelo.

A pesar de que la respuesta mayoritaria corresponde a -ni favorece ni perjudica- en un 43.5%, la mayor crítica al MERCOSUR por parte de los argentinos se centra en que «perjudica» el «aumento del salario real» -con un 27,5%- . En este resultado tuvieron incidencia decisiva los sindicalistas con un 41,7%, seguidos de los especialistas. Están presentes en esta actitud, las diferencias salariales entre los dos países, en consecuencia, los obreros argentinos temen a una flexibilización hacia abajo. En cambio para los brasileños el modelo ni favorece-ni perjudica esta situación -45,4%; y el segundo lugar corresponde a -favorece- con un 27.3%.

Al mismo tiempo se destaca el alto porcentaje de «perjudica» al «aumento de la ocupación» -24,6%, contra un 36,2% de favorece. Esta respuesta se presenta de manera concordante con los resultados hasta ahora expuestos en desventajas del MERCOSUR». Contrariamente, en Brasil se percibe mayoritariamente que «favorece» -61,4% al «aumento de la ocupación», debido a que se percibe al mercado ampliado como incentivo a sus mayores exportaciones y, en consecuencia a su producción.

El modelo, en la percepción de los entrevistados argentinos, no incide sobre el problema de «la marginalidad social», ya que en forma mayoritaria, un 52,2% así lo expresa. En Brasil el resultado global es similar -43,2%- . Sectorialmente las opiniones se dividen, a excepción de los especialistas y estudiantes que mayoritariamente definen la posición. Esta definición arroja claridad sobre una de las limitaciones del modelo. Con respecto a “la disminución de la marginalidad social”, se advierte que tanto los funcionarios de Brasil -80.0%, como los de Argentina -46.1%- muestran una valoración distinta de los demás sectores, por cuanto, inciden fuertemente en la respuesta -favorece- en cada país. Globalmente considerada la pregunta el -ni favorece ni perjudica- obtiene en Argentina el 52.2/ y el 42.2% en Brasil.

En el caso Argentino, es evidente que prepondera la concepción sobre el espacio económico como nervio motor del aumento del comercio y de las inversiones extranjeras. Por ello se le otorgó una

tercera posición -81,1%-, a diferencia de Brasil que ocupa el sexto lugar con un 47,7%.

Con relación a la «nivelación de las desigualdades de desarrollo económico relativo entre los países» parece tanto en Argentina -42,0%- como en Brasil -50%-, que el MERCOSUR favorecería el logro de mayores niveles de equilibrio entre los países. Aparentemente, hay una contradicción con la postura tomada en la pregunta 19, en la que se mencionara mayoritariamente, en ambos, como principal «desventaja» el «desarrollo desigual de los países». Sin embargo, no existe tal contradicción para los argentinos, que tienen un alto grado de valoración en «ni favorece-ni perjudica» -34.8%- y un 15.4% en «perjudica». Los brasileños demostrarían esa contradicción si no se valora los «no sabe-no contesta».

Tanto el desarrollo educativo de la región, como la cooperación cultural aparecen, en ambos países, como situaciones favorecidas por el proceso de integración.

18. ALCANCES DE LA INTEGRACION

PREGUNTA 22- Para cada una de las posibilidades que le mencionaré, indique su grado de conformidad, señalando si está muy de acuerdo, de acuerdo, en desacuerdo o muy en desacuerdo.

LIBERACION DE ARANCELES ENTRE LOS PAISES MIEMBROS

Si bien en todo proceso de integración económica, lo mínimo e indispensable, para la conformación de un espacio común, es la eliminación de aranceles y trabas al comercio; a pesar del grado de acuerdo generalizado 82,6% -en Argentina- y 70,4% -en Brasil- en la liberalización de aranceles, resulta sorprendente que los argentinos en un 13% se encuentra en contra y un 4,3% no sabe o no contesta.

En Brasil casi un 30% no sabe o no contesta, ello demostraría su lógica si se tiene en cuenta que su nivel de desconocimiento por la integración -variable C- es importante, sumando a ello que desconocen al MERCOSUR -variables D y J-.

CREACION DE POLOS INDUSTRIALES ESPECIALIZADOS

Respecto a «la creación de polos industriales especializados con la restricción de establecer esas mismas industrias entre los países miembros», la mayoría de los sectores entrevistados lo percibió como política positiva, el grado de conformidad así lo demuestra -62,3% en Argentina y 56,8% en Brasil-

Los funcionarios brasileños demostraron su «desacuerdo» con un 80-%. Esta actitud demostraría coincidencias con la crítica que se le efectúa a los polos como factores dinámicos de desarrollo, dentro de la teoría de la integración. Este pensamiento se basa, a su vez, en la insuficiencia dinámica como factor de transformación estructural, debido a que puede profundizar los desequilibrios regionales si no responden a una verdadera política activa de planificación industrial. En el pensamiento argentino no existe esta actitud crítica ya que todos aprueban esta alternativa en casi un 70%.

ESTABLECIMIENTO DE LA LIBRE CIRCULACION DE LA MANO DE OBRA

De manera general se expresa la «conformidad» por «establecer la libre circulación de la mano de obra» -84,1% Brasil y 55,1% Argentina-.

A pesar de su amplia mayoría en Argentina los sectores reticentes son los de la producción, sindicalistas 66,7% y empresarios 58,3 muestran su disconformidad. Nuevamente en esta expresión se encuentra presente el flagelo de la desocupación que en Argentina ha alcanzado la cifra récord de 18,6% y las perspectivas tienden a que se agudice la situación. A su vez esta problemática trae aparejado el problema de la falta de cobertura social, que coloca al desocupado en una situación de marginalidad social y al mismo tiempo en un estado de total desamparo.

La opinión de los funcionarios está dividida 46,1% de «acuerdos» y «desacuerdos». Esta posición resulta incomprensible dentro del contexto del MERCOSUR, ya que el objetivo explícito del Tratado es la creación de un Mercado Común, que supone, además de la libre circulación de bienes la libre circulación de los servicios de los factores productivos.

ARMONIZACION DE LA LEGISLACION DE SEGURIDAD SOCIAL

El grado de conformidad en este aspecto es claramente alto en la totalidad del universo encuestado -94,2% Argentina y 90,9% Brasil-.

Respetando esta tendencia realmente significativa, los funcionarios argentinos son los que muestran el menor grado de aceptación, pero ello es concordante con su actitud sobre establecer la libre circulación de la mano de obra.

A los fines de lograr un mayor grado de profundización y apreciar el nivel de coherencia entre las respuestas, se combinó esta pregunta con la 20 y de este modo se estableció la variable G «Predisposición a realizar la armonización de legislaciones laboral y de seguridad social. Los niveles seleccionados se establecieron en «alto», «medio», «bajo» y «nulo».

La predisposición, en ambos países es «alta» con un 81,8% en Brasil y -92,7%- en Argentina.

En Argentina, se destaca la menor predisposición de los funcionarios -69,2%-, en un contexto de predisposición alta. Los sectores involucrados en la producción, se acumulan en un 100% entre los niveles altos y medios.

En Brasil, como es habitual, los funcionarios se contraponen a los argentinos, con un 100% de predisposición alta. Empresarios y especialistas si bien demuestran igual tendencia, tienen una relevancia relativa el nivel de predisposición nulo.

ESTABLECIMIENTO DE PROGRAMAS COMUNES DE EDUCACION

La opinión generalizada de los sectores se manifiesta masivamente a favor de la creación de programas comunes de educación - 87% Argentina y 84,1% Brasil-.

A diferencia de los funcionarios brasileños, entre los argentinos el promedio general de aceptación se encuentra por debajo -61,5%-. Esta actitud diferente entre el sector de ambos países quizá explique el porqué de los magros resultados en este sentido. No basta con dinamizar las variable económicas si no se comprende que un verdadero proceso de desarrollo va acompañado de políticas educativas y

culturales que lo complementen con el fin de facilitar la transformación estructural del atraso y dependencia.

CREACION DE UNA MONEDA COMUN

Esta alternativa también cuenta con una mayoría de aceptaciones -59,4% Argentina y 52,3% Brasil-.

Desagregado sectorialmente los periodistas argentinos son los que muestran su disconformidad -50%- y en Brasil la opinión se encuentra de manera similar distribuida entre aceptaciones, desacuerdos y «no sabe-no contesta» -33,3%- . La actitud sectorial podría tener dos interpretaciones, una falta de conocimiento del tema y otra, que en el tratamiento de los temas de actualidad se encuentre presente las diferencias existentes entre las políticas de estabilización adoptadas a nivel nacional.

Igual estado de situación se presenta con relación a los funcionarios argentinos que expresan su opinión dividida entre acuerdos 38,5% y desacuerdos 38,5%, a diferencia de los brasileños que su nivel de «acuerdo» es del 60%. Es evidente que el problema inflacionario, las políticas de estabilización monetaria y tipo de cambio influyen en la posición sectorial.

CREACION DE UN FONDO COMUN PARA EL DESARROLLO REGIONAL

El grado de «acuerdo» se encuentra por encima del 80% en los dos países.

Los empresarios de ambos países son los que demuestran menor grado de acuerdo -66,7% Brasil y 66,6% Argentina- dentro del promedio total.

Mientras los funcionarios brasileños demuestran en un 100% su conformidad, los argentinos están por debajo del promedio con un 46,1%. Esta posición es concordante con la adoptada en la pregunta 19 sobre «desventajas» en la cual no advertían de la misma manera que los restantes sectores, como obstáculo a la integración del MERCOSUR las desigualdades de desarrollo de los países miembros.

Los costos y beneficios que trae como consecuencia cualquier proceso de integración deben ser compensados con mecanismos apropiados a fin de evitar que se acentúen las asimetrías entre países

y regiones, la ALALC ya lo demostró. Este Fondo Común, prospectivamente, podría ser una de las alternativas de solución, sin embargo, en los entrevistados subyace el pensamiento que los mecanismos del mercado equilibran todo, acorde a la política nacional.

ESTABLECIMIENTO DE UN PARLAMENTO

La actitud expresada tanto por los argentinos -72,5%- como por los brasileños -79,5%- es la esperada, conforme a los resultados obtenidos en la pregunta 17 que, por amplia mayoría se habían definido por la creación de instituciones parlamentarias, de modo que el comentario vertido, oportunamente, se hace extensivo a la presente.

ESTABLECIMIENTO DE UN TRIBUNAL JURISDICCIONAL CON COMPETENCIAS PROPIAS

El explícito grado de conformidad demostrado para el «establecimiento de un Tribunal Jurisdiccional con competencias propias» - 86,4% Brasil y 84% Argentina- confirma los resultados obtenidos en la pregunta 17 sobre la naturaleza y tipo de institución a crear, por lo que nos remitimos a lo expresado con anterioridad.

NEGOCIACION CONJUNTA DE LOS DESEQUILIBRIOS MONETARIOS

Para ambos países el grado de «acuerdo» puesto de manifiesto para «negociar en forma conjunta los desequilibrios monetarios» se encuentra por encima del 80%.

Aquí se expresa, una vez más, las diferencias entre los funcionarios brasileños -100%- y argentinos -69.3%- sobre la conformidad en este aspecto. El resultado arrojado en esta respuesta es coincidente con la posición tomada sobre la creación de una moneda común, pero a su vez, ello implicaría cierto grado de disconformidad sobre la armonización de políticas monetarias previstas en el propio Tratado de Asunción.

Se ignora de esta forma que una negociación conjunta podría llevar a los países a sobrellevar sus crisis temporales de balanza de pago y evitar situaciones como las que se vio enfrentada Argentina con Brasil debido a su déficit de balanza comercial.

ESTABLECIMIENTO DE UNA POLITICA TRIBUTARIA COMUN

En esta materia se repite el grado de conformismo generalizado entre los sectores de los dos países -86,4% Brasil y 81,1% Argentina-

En el empresariado brasileño no existe el mismo grado de optimismo que en el argentino con relación a la temática -66,7% y 75% respectivamente-, si bien estos últimos se encuentran por debajo del promedio general de aceptación, posiblemente su explicación se encontraría en las diferencias nacionales en materia tributaria. En Brasil los exportadores han sido beneficiados por una serie de medidas, entre ellas la reducción del impuesto a las ventas de productos exportados y ello podría generar temor ante una eventual política común que pudiera afectar su posición ventajosa.

ARMONIZACION DE LAS POLITICAS EXTERIORES DE LOS PAISES

La armonización de las políticas exteriores de los miembros del MERCOSUR parece ser una meta que cuenta con una aprobación de por encima del 87%, sin embargo el Tratado de Asunción reduce la armonización de políticas exteriores con relación a terceros, a las de tipo comercial y respecto a foros comerciales-económicos.

Los más reticentes en esta materia fueron los empresarios brasileños que conformaron su opinión con un 77,8% ya que el resto 22,2% «no sabe o no contesta».

ARMONIZACION DE LA LEGISLACION COMERCIAL-SOCIETARIA

El grado de acuerdo en el universo encuestado se encuentra por encima del 90%.

Los empresarios muestran mayoritariamente su aceptación - 88,9% Brasil y 100% Argentina- ello evidencia la necesidad sectorial de contar con un marco jurídico similar como garantía y seguridad en los negocios.

Teniendo en cuenta las respuestas de esta pregunta con las de la pregunta 20, se trato de profundizar sobre la real predisposición de los encuestados para armonizar en esta materia y de ello se conformó la variable H. "Predisposición a realizar la armonización de legisla-

ESTABLECIMIENTO DE UNA POLITICA TRIBUTARIA COMUN

En esta materia se repite el grado de conformismo generalizado entre los sectores de los dos países -86,4% Brasil y 81,1% Argentina-

En el empresariado brasileño no existe el mismo grado de optimismo que en el argentino con relación a la temática -66,7% y 75% respectivamente-, si bien estos últimos se encuentran por debajo del promedio general de aceptación, posiblemente su explicación se encontraría en las diferencias nacionales en materia tributaria. En Brasil los exportadores han sido beneficiados por una serie de medidas, entre ellas la reducción del impuesto a las ventas de productos exportados y ello podría generar temor ante una eventual política común que pudiera afectar su posición ventajosa.

ARMONIZACION DE LAS POLITICAS EXTERIORES DE LOS PAISES

La armonización de las políticas exteriores de los miembros del MERCOSUR parece ser una meta que cuenta con una aprobación de por encima del 87%, sin embargo el Tratado de Asunción reduce la armonización de políticas exteriores con relación a terceros, a las de tipo comercial y respecto a foros comerciales-económicos.

Los más reticentes en esta materia fueron los empresarios brasileños que conformaron su opinión con un 77,8% ya que el resto 22,2% «no sabe o no contesta».

ARMONIZACION DE LA LEGISLACION COMERCIAL-SOCIETARIA

El grado de acuerdo en el universo encuestado se encuentra por encima del 90%.

Los empresarios muestran mayoritariamente su aceptación -88,9% Brasil y 100% Argentina- ello evidencia la necesidad sectorial de contar con un marco jurídico similar como garantía y seguridad en los negocios.

Teniendo en cuenta las respuestas de esta pregunta con las de la pregunta 20, se trato de profundizar sobre la real predisposición de los encuestados para armonizar en esta materia y de ello se conformó la variable H. "Predisposición a realizar la armonización de legisla-

ción comercial y societaria”

De cruce de esas preguntas se establecieron los siguientes niveles: «alto», «medio», «bajo» y «nulo».

Sectorialmente en Argentina predomina la predisposición «alta» -91,3%-. Los funcionarios muestran el más bajo índice positivo -76,9%-, pero se destaca en este sector la predisposición «nula» -23,1%-. Los empresarios muestran 100% de predisposición «alta». Distinto es el caso de Brasil, donde, prevaleciendo la predisposición «alta» -81,8%, su índice es menor que en Argentina, y la relación entre empresarios -77,8%- y funcionarios -80%- es inversa.

ESTABLECIMIENTOS DE PROGRAMAS COMUNES DE FOMENTO AL SECTOR PYMES

Teniendo en cuenta la importancia que tienen las PYMES desde el punto de vista productivo y de absorción de mano de obra en la economía de los dos países, en Brasil un 86,4% y en Argentina un 92,7% se expresaron por «establecer programas comunes de fomento para el sector».

Los sindicalistas argentinos demostraron mayor grado de conformidad 100% que sus iguales brasileños 71,4%. Ello evidencia el problema de recesión que está viviendo en forma particularizada ese segmento empresarial en la Argentina y la necesidad de su reactivación como fuente de ocupación de mano de obra.

ESTABLECIMIENTO DE UN ARANCEL EXTERNO COMUN

El establecimiento de un arancel externo común, también recoge un apreciable grado de «acuerdos» -72,7% Brasil y 94,2% Argentina-

Sectorialmente, en ambos países, los empresarios y funcionarios muestran niveles de coincidencia. Estas respuestas eran las esperadas, ya que un Mercado Común supone el establecimiento de la tarifa externa común y al mismo tiempo el Tratado de Asunción así lo indica.

19. CONGRUENCIA ENTRE LA ADHESION IDEOLOGICA Y LA PRAGMATICA

A fin de determinar el grado de compromiso de los sectores, en el sentido de observar la correspondencia entre la actitud integracionista que pueda expresarse por la simple retórica ideológica y la concreción de la misma en la práctica se construyó la variable «Nivel de congruencia entre la adhesión ideológica y la pragmática»⁶, en base al cruzamiento de las respuestas de la pregunta 20 con la 22. Cuyos valores son «alto», «bajo», «medio» y «nulo».

VARIABLE I: «NIVEL DE CONGRUENCIA ENTRE NIVEL DE ADHESION IDEOLOGICA Y PRAGMATICA»

ARGENTINA

	Alto		Bajo		Medio		Nulo		Total	
	Nº	%	Nº	%	Nº	%	Nº	%	Nº	%
Subvariable A	52	75.4	10	14.5	2	2.9	5	7.2	69	100
Subvariable B	36	53.7	26	38.8	1	1.5	4	6.0	67	100
Subvariable C	59	88.0	1	1.5	5	7.5	2	3.0	67	100
Subvariable D	48	69.6	10	14.5	9	13.0	2	2.9	69	100
Subvariable E	53	76.8	9	13.0	5	7.2	2	2.9	69	100
Subvariable F	29	42.0	10	14.5	22	31.9		10.1	69	100

BRASIL

	Alto		Bajo		Medio		Nulo		Total	
	Nº	%	Nº	%	Nº	%	Nº	%	Nº	%
Subvariable A	28	63.6	11	25.0	3	6.8	2	4.5	44	100
Subvariable B	32	72.7	5	11.4	4	9.1	3	6.8	44	100
Subvariable C	35	85.4	2	4.9	4	9.7	0	0.0	41	100
Subvariable D	32	72.7	5	11.4	5	11.4	2	4.5	44	100
Subvariable E	33	75.0	4	9.1	5	11.4	2	4.5	44	100
Subvariable F	32	74.4	8	18.6	0	0.0	3	7.0	43	100

⁶ Por "nivel de congruencia entre adhesión ideológica y pragmática", se entiende el grado de correspondencia entre la manifestación retórica y la aceptación efectiva de las políticas enunciadas, cuyos valores son: Alto, Medio, Bajo y Nulo.

A- En materia comercial.

El resultado general para ambos países es «alto» - 63.6% Brasil y 75.4% Argentina-. Era esperable en el marco global de la encuesta.

B- En materia laboral.

En el contexto general el nivel es «alto» - 72.7% en Brasil y 53.7% Argentina-. Resulta llamativo el bajo nivel de congruencia demostrado por los argentinos encima del 44% -entre «bajos y «nulos» ya que se encuentra muy por arriba de los restantes niveles. Esto demuestra una vez más, que se encuentra presente, en la adopción de la actitud, el drama de la desocupación que vive la sociedad Argentina.

C- En materia educativa-cultural.

Es el mayor porcentaje de «alto» nivel de congruencia - 85.4% en Brasil y 88% en Argentina-.

D- En materia jurídica-normativa.

Predomina el nivel «alto» con un 72.7% entre los brasileños y un 69,6% en los argentinos, pero, como se podrá apreciar la congruencia es mayor por parte de Brasil.

E- En materia económica-productiva.

Después del mayor nivel en materia educativa le sigue en materia económica-productiva ya que ocupa el segundo lugar entre los más altos niveles de congruencia - 75.0% en Brasil y 76,8% en Argentina-

F- En materia política.

De manera preponderante resalta entre los brasileños el «alto» nivel con un 74.7% , en cambio en Argentina los valores se encuentran repartidos entre los distintos niveles. El 42% alto se ve desvirtuado por la tendencia negativa resultante de la sumatoria de medio, bajo y nulo, que en su conjunto lo superan. Es destacable la alta participación de los funcionarios en la formación del coeficiente del nivel «nulo» -4 sobre un total de 7, de los cuales corresponde uno a sindicalistas, empresarios y especialistas-.

20. INSERCIÓN DEL MERCOSUR EN EL COMERCIO MUNDIAL

PREGUNTA 23- *Percibe Ud. mayores oportunidades comerciales para el MERCOSUR con los siguientes bloques económicos y/o países que le mencionará.*

El total de encuestados mostró una tendencia a destacar que las mayores oportunidades comerciales para el MERCOSUR se encontrarían dentro de la región -36.4% Brasil y 29.0% Argentina-. Sin perjuicio de ello los argentinos, en un igual porcentaje, se mostraron proclives, también, a destacar que las mayores oportunidades se hallarían en el trato comercial con «todos» los países, los brasileños ubicaron esta alternativa en un segundo lugar. La Unión Europea, en forma común se prioriza en un tercer lugar y el Nafta en un cuarto (Ver pregunta 6).

En el resto de las alternativas los valores son semejantes. Pero, sobresale la circunstancia de que el Este Europeo como así también los países de Asia y Africa no lograron captar la atención de los entrevistados para el comercio con el MERCOSUR, a pesar de la definición de comerciar con «todos».

El comercio con Japón y el Sudeste Asiático, en la opinión argentina, es tan atrayente como el Nafta, en cambio, para los brasileños, a pesar de su perfil exportador, no es tan atrayente.

Esta actitud condice con las corrientes tradicionales de comercio que ha mantenido América Latina en general y especialmente los dos países.

21. MOTIVACIONES QUE INDUJERON A LOS GOBIERNOS A FIRMAR EL TRATADO DE ASUNCION

PREGUNTA 24 -*De las razones que le voy a mencionar ¿cuáles considera que fueron más relevantes en la toma de decisión de los gobiernos a la firma del Tratado de Asunción?*

ARGENTINA

LUGAR		Nº	%
1º	RAZONES ECONOMICAS	16	23.2
2º	DESARROLLAR EL COMERCIO REGIONAL	10	14.5

BRASIL

LUGAR		Nº	%
1º	MAYOR VENTAJA RELATIVA RESPECTO A PAISES DESARROLLADOS	13	29.5
2º	DESARROLLAR EL COMERCIO REGIONAL	12	27.3

Las motivaciones que indujeron a los gobiernos a firmar el Tratado de Asunción, siguiendo el mismo criterio metodológico, se establecieron por la cantidad de menciones en cada posición, en orden decreciente y excluyendo cualquier otra. En la opinión de los entrevistados, en general, predominó la razón «económica-comercial», como motivación relevante en la toma de decisión de los gobiernos sobre la firma del Tratado de Asunción.

En efecto, en Argentina 16 entrevistados -23.2%- adujeron que la principal razón que motivó a los gobiernos fue de naturaleza «económica» y, en un segundo orden -10 entrevistados -20.3%- para desarrollar el comercio regional.

En Brasil, las respuestas no fueron distintas, si bien consideraron que el motivo principal fue «lograr una mayor ventaja relativa frente al proteccionismo de los países desarrollados» -29.5%- también la motivación -en un segundo orden- fue el “desarrollo del comercio regional” con un 27.3%.

Los brasileños evidencian en su opinión el grave problema que enfrentan los países latinoamericanos, por el aumento del proteccionismo, en sus más variadas formas, que practican los países centrales, afectando en forma creciente su comercio. Tal circunstancia tampoco escapa a los sectores argentinos pero, quizá, es más contundente en Brasil, por su política activa de exportaciones, a diferencia de la Argentina donde las exportaciones fueron siempre una alternativa coyuntural.

Los encuestados tienen en claro que las razones sociales como, «mejorar la calidad de vida de sus poblaciones» o «culturales» no se tuvieron en cuenta por los gobiernos al tiempo de firmar el Tratado de Asunción.

22. CONOCIMIENTO DE LOS OBJETIVOS DEL TRATADO DE ASUNCION

PREGUNTA 25 -¿Conoce los objetivos del Tratado de Asunción?

PREGUNTA 26 -¿Podría mencionar alguno de ellos?

Resulta interesante el alto porcentaje de encuestados brasileños y argentinos que no conocen los objetivos del Tratado -31.8% y 17.4%- teniendo en cuenta que, los sectores elegidos suponen cierto grado de conocimiento.

Esta situación se ve agudizada al relacionar estos resultados con los de la pregunta 26 debido a que en «otras respuestas» -36,5% Argentina y 33,3% Brasil- se incluyeron aquellos que erróneamente mencionaron otros propósitos que los expresados en el Tratado.

Claramente resulta que el objetivo más conocido es el de crear un «Mercado Común» y sobre el que mayor grado de ignorancia se tiene es sobre «mejorar las condiciones de vida de sus habitantes».

A efectos de evaluar, con mayor profundidad, en qué medida se conocen los propósitos del Tratado y por el cruzamiento de los resultados de la pregunta 25 con 26, se determinó el «nivel de conocimiento de los objetivos del Tratado de Asunción».⁷

Se tuvieron en cuenta diferentes niveles de conocimiento, «suficiente», «insuficiente» y «nulo».

VARIABLE J: «NIVEL DE CONOCIMIENTO DE LOS OBJETIVOS DEL TRATADO DE ASUNCION"»

El nivel promedio de desconocimiento es del 66% sumatoria de «insuficientes» y «nulos»-.

Desagregando por sectores resulta que el mayor nivel de

⁷ Se entiende por "nivel de conocimiento de los objetivos del Tratado de Asunción" al grado de información respecto de la existencia de los objetivos, cuyos valores son: suficiente, Insuficiente y Nulo.

conocimiento en ambos países lo tienen los especialistas -53,8% Argentina y 63,6 Brasil-, concordante con las variables «nivel de conocimiento de los organismos regionales de integración» y «de la organización institucional del MERCOSUR».

El mayor margen de error en los argentinos se registra, en orden decreciente, entre los estudiantes, seguido por los funcionarios y empresarios.

Los estudiantes muestran coherencia con los niveles de conocimiento ya tratados en otras variables, no ocurriendo lo mismo con los funcionarios, que si bien conocen los anteriores esquemas de integración, poco conocen del MERCOSUR, ya que en la variable D así lo demostraron, lo cual es significativamente riesgoso para la población, ya que denota una improvisación en el cumplimiento de sus funciones.

Los empresarios muestran una actitud diferente a la de este último sector, conocen poco de experiencias de integración anteriores, su conocimiento es suficiente respecto a la organización institucional actual, pero desconocen los objetivos del Tratado. Ello es lógico porque el marco jurídico-institucional es el que, potencialmente, les brinda la seguridad jurídica para realizar los negocios y los objetivos pueden ser declamatorios.

Entre los brasileños, quienes demuestran un desconocimiento absoluto son los funcionarios y le siguen los sindicalistas y empresarios.

A diferencia del sector argentino, los funcionarios brasileños, si bien desconocen de integración latinoamericana, revelan conocer las instituciones actuales, pero no así los objetivos expuestos en el Tratado constitutivo. Quizá sean pragmáticos y su explicación se encuentre en el pasado, debido a que en las experiencias anteriores existió, siempre, una incoherencia entre lo retórico de los Tratados y su aplicación.

En cuanto a los sindicalistas y empresarios brasileños, ambos demostraron tener conocimiento de organismos de integración latinoamericanos pero desconocen el MERCOSUR.

23. EVALUACION DE LAS NEGOCIACIONES GUBERNAMENTALES

PREGUNTA 27 -¿Cómo considera que el gobierno está llevando a cabo las negociaciones relativas al MERCOSUR respecto a los objetivos citados por Ud.?

La mayoría de los sectores encuestados en ambos países, consideran que los respectivos gobiernos están negociando «bien» con sus colegas del MERCOSUR.

Sólo un 18.9% de argentinos crítica el desempeño del gobierno argentino y 15.9% -en Brasil- tiene un juicio crítico sobre la actuación del gobierno brasileño.

Los resultados se asemejan a los arrojados por la encuesta realizada, recientemente, por Achard, Flores Silva y González sobre el pensamiento político de las élites argentinas y brasileñas frente al MERCOSUR y coincidimos que «probablemente el juicio sobre la actuación de los gobiernos argentinos y brasileños en las negociaciones relativas al MERCOSUR está ligado al respaldo político y la popularidad de esos gobiernos en un plano más general. El MERCOSUR pasa a ser un ejemplo más de la eficiencia o ineficiencia que las élites ven en el gobierno»⁸. Ello daría explicación a que en ambos países, los funcionarios, ligados a sus gobiernos, son los que evalúan mejor la actuación.

24. OBJETIVOS A PERSEGUIR POR EL MERCOSUR

PREGUNTA 28 -Según su criterio ¿Qué objetivos debería perseguir el MERCOSUR?

En ambos países mayoritariamente la tendencia se inclinó por los objetivos de índole económica a perseguir por el MERCOSUR. El mayor grado de conformidad por estos propósitos se manifestó, en Argentina, por los estudiantes -46,1%- y empresarios -41,7%-. En Brasil no fue distinto, los que denotaron más inclinación fueron los periodistas -100% -, seguido por los estudiantes -50.0%- y empresarios

⁸ ACHARD, Diego, FLORES SILVA Manuel y GONZALEZ Luis Eduardo, "Las elites argentinas y brasileñas frente al MERCOSUR", BID-INTAL, Buenos Aires 1994, pág. 93.

-42.9%-. Tanto los estudiantes como los empresarios muestran una coincidencia con lo expresado en la pregunta 20, sobre áreas a integrar en el MERCOSUR, en donde priorizaron los aspectos económicos-productivos y comerciales.

También, en ambos países se privilegiaron los objetivos sociales y en Argentina los políticos. En este último resultado influyeron en forma preponderante los periodistas.

25. PARTICIPACION SOCIAL EN EL MERCOSUR

PREGUNTA 29 -¿Qué grado de participación considera que han tenido los siguientes sectores sociales en el proceso de integración del MERCOSUR?

ARGENTINA

	MUY ALTO		ALTO		MEDIO		BAJO		M/BAJO		NULO		NS/NC		TOTAL	
	Nº	%	Nº	%	Nº	%	Nº	%	Nº	%	Nº	%	Nº	%	Nº	%
SECTOR GUBERNAMENTAL	53	76.8	13	18.9	2	2.9	0	0.0	0	0.0	0	0.0	1	1.4	69	100
SECTOR LEGISLATIVO	4	5.8	10	14.5	17	24.6	12	17.4	16	23.1	5	7.2	4	5.8	69	100
PYMES	1	1.4	2	2.9	12	17.4	23	33.3	12	17.4	16	23.2	2	2.9	69	100
MULTINACIONALES	35	50.7	21	30.4	1	1.4	3	4.3	2	2.9	0	0.0	7	10.1	69	100
GRANDES EMPRESAS NACIONALES	29	42.0	29	42.0	4	5.8	0	0.0	2	2.9	0	0.0	5	7.2	69	100
SECTOR UNIVERSITARIO	0	0.0	2	2.9	6	8.7	15	21.7	17	24.7	22	31.9	7	10.1	69	100
NIVEL SINDICAL	0	0.0	0	0.0	4	5.8	23	33.3	15	21.7	23	33.3	4	5.8	69	100
NIVEL POPULAR	0	0.0	0	0.0	3	4.3	10	14.5	16	23.2	35	50.7	5	7.2	69	100

BRASIL

	MUY ALTO		ALTO		MEDIO		BAJO		M/BAJO		NULO		NS/NC		TOTAL	
	Nº	%	Nº	%	Nº	%	Nº	%	Nº	%	Nº	%	Nº	%	Nº	%
SECTOR GUBERNAMENTAL	18	40.9	16	36.4	7	15.9	1	2.3	1	2.3	0	0.0	1	2.3	44	100
SECTOR LEGISLATIVO	1	2.3	7	15.9	12	27.3	17	38.6	6	13.6	0	0.0	1	2.3	44	100
PYMES	4	9.1	10	22.7	8	18.2	16	36.4	4	9.1	0	0.0	1	2.3	44	100
MULTINACIONALES	9	20.4	16	36.4	6	13.6	3	6.8	2	4.5	1	2.3	7	15.9	44	100
GRANDES EMPRESAS NACIONALES	9	20.4	17	38.6	6	13.6	0	0.0	2	4.5	0	0.0	10	22.7	44	100
SECTOR UNIVERSITARIO	4	9.1	6	13.6	7	15.9	15	34.1	9	20.4	2	4.5	1	2.3	44	100
NIVEL SINDICAL	1	2.3	2	4.6	9	20.4	17	38.6	11	25.0	3	6.8	1	2.3	44	100
NIVEL POPULAR	2	4.5	1	2.3	6	13.6	8	18.2	16	36.4	11	25.0	1	2.3	44	100

Tanto los brasileños como los argentinos perciben que la participación de los distintos sectores ha sido semejante en ambos países.

Los gobiernos -77,3% en Brasil y 95,7% en Argentina, sumatoria de «altos» y «muy altos»- son los que han tenido el mayor grado de

participación, ello es comprensible porque en cualquier proceso de integración son los gobiernos los que emprenden las negociaciones y firman los Tratados. Pero lo que sí resulta sorprendente es que en el caso del MERCOSUR de forma preponderante acompañaron a los gobiernos los grandes grupos económicos como representantes de sus intereses económicos externos e internos. Ello se ve reflejado en la opinión común de los entrevistados al expresar que las empresas multinacionales -56,8% Brasil y 81,1% Argentina- y los grandes empresas nacionales -59% Brasil y 84% Argentina- son las que tuvieron entre «muy alto» y «alto» grado de participación.

El Parlamento, órgano natural de representación de los ciudadanos a nivel ecuménico y más, dentro de la concepción del llamado «Primer Mundo» el modelo político democrático liberal lo impone de esa manera, los brasileños con un 52,2% -entre bajos y muy bajos- y los argentinos con un 47,8% -sumatoria de bajos, muy bajos y nulos- han considerado que ha sido mínima su participación. Por ello también es que a nivel popular -79,6% Brasil (sumatoria de bajo, muy bajo y nulo) y 88,4% Argentina- se considera que los pueblos involucrados, únicos protagonistas y destinatarios, no han participado. Hay que destacar que en Argentina el nivel «nulo» de participación popular con un 50,7% fue el predominante.

Tampoco ha tenido participación las universidades, núcleos básicos en la formación de la reserva intelectual de un país y dónde la temática de la integración ha sido en forma permanente investigada y estudiada, ello se expresa entre los brasileños con un 59% -de bajos, muy bajos y nulos- y en Argentina con un 78,3%.

Los representantes del sector productivo nacional, las PYMES y el sector sindical, de manera semejante, no han participado. Así lo expresa los sindicalistas en un 70,8% en Brasil y un 88,3 % en Argentina (sumatoria de «bajos», «muy bajos» y «nulos») y en igual forma las PYMES con un 45,5% en Brasil y 73,9% en Argentina.

Esta percepción coincidente entre los países y sectores nos llevan a concluir que en la definición del modelo, que implica una decisión del tipo de sociedad que quieren sus miembros para el futuro, fue producto de los gobiernos y de los grandes grupos económicos.

PREGUNTA 30 -¿Fue Ud. consultado directa o indirectamente en

el proceso que llevó a la decisión de incorporación del país al MERCOSUR?

Solamente un casi 10% de los sectores entrevistados fue consultado directa o indirectamente en el proceso que llevó a la decisión de incorporación de ambos países al MERCOSUR -4,5% Brasil y 7,2% Argentina.

Estos resultados no hacen más que corroborar lo expresado anteriormente en la pregunta 29.

26.IMPACTOS DEL MERCOSUR POR SECTORES ECONOMICOS

PREGUNTA 31 -Según su opinión ¿en cuál de los sectores que le mencionará produce un mayor impacto el MERCOSUR?

Para los sectores argentinos -33,3%- y brasileños 29,5%- el MERCOSUR impacta en «todos» los sectores económicos. Pero los brasileños consideran que el mayor impacto es en el sector «secundario» -31,8%- y en los argentinos las opiniones se encuentran divididas entre el sector «primario» y el secundario -21,7%-. Esta respuesta van a encontrar explicación en lo que expresan en las preguntas 33, 34 y 35.

27.IMPACTOS DEL MERCOSUR SOBRE ASPECTOS LIGADOS AL DESARROLLO

PREGUNTA 32 -Se indica un listado de aspectos que están ligados al desarrollo de nuestros países ¿cómo evalúa el impacto del MERCOSUR sobre cada uno de ellos?

1. DESARROLLO CIENTIFICO-TECNOLOGICO.

En materia de impacto sobre el desarrollo científico- tecnológico, resalta en Argentina la valoración «positiva» -83,3%- en empresarios y periodistas, y de los funcionarios -92,3%-, en cambio entre los sindicalistas y los estudiantes predomina «ni positivo ni negativo».

En Brasil, por su parte, los empresarios, los especialistas y los funcionarios, valoraron positivamente el impacto de manera absoluta -100%-. Como se advierte, la tendencia es coincidente en la valora-

ción «positiva», con mayor índice -10% aproximadamente-, sobre Argentina.

2. ESTABILIDAD POLITICA- INSTITUCIONAL.

El MERCOSUR también actúa positivamente sobre la estabilidad política-institucional, en opinión generalizada de ambos países -76,8% Argentina y -68,2% Brasil-.

Estas respuestas son coincidentes con las respuestas pronunciadas en la pregunta 21 a favor de que el proceso del MERCOSUR favorece la «estabilidad democrática» -73,9% Argentina y 43,2% Brasil-, pero no conciben con las respuestas a la pregunta 18 que la priorizaron en los últimos lugares. Es evidente que los brasileños perciben con menor énfasis los beneficios que la integración pueda traer aparejada en la estabilidad democrática de los países, ya que en la misma pregunta en un 36,4% sostuvieron que ni favorece ni perjudica.

3. CRECIMIENTO ECONOMICO.

El MERCOSUR, en la mayoría de los entrevistados argentinos y brasileños contribuiría significativamente en el crecimiento de las economías nacionales -84,1% Brasil y 76.8% Argentina.

4. CRECIMIENTO COMERCIO EXTERIOR.

Con relación al crecimiento del comercio exterior, en un contexto altamente positivo -86,9%- en Argentina, la opinión positiva de los empresarios es llamativamente baja, así como es excepcionalmente alta la opinión negativa -16,7%-. Nótese que la respuesta negativa es la única, y que la positiva es la menor (20% por debajo del promedio). Esto puede ser atribuido al impacto de la importación indiscriminada sobre los establecimientos nacionales pertenecientes al segmento empresarial relevado -PYME-.

En Brasil el porcentaje es de 88.6% de opinión favorable

5. OCUPACION DE LA MANO DE OBRA.

En el caso del impacto sobre la ocupación de la mano de obra el MERCOSUR resulta ser «negativo» -42%- en opinión argentina. Más allá de toda declamación en torno a la flexibilización y a los

costos laborales argentinos, los empresarios muestran una opinión rotundamente crítica de las consecuencias del modelo en lo que a este indicador se refiere. Sólo los sindicalistas muestran un índice superior en la visión negativa.

En cambio en Brasil la opinión manifiesta que el impacto sobre el aumento de la ocupación es «positivo» en un 50%.

6. PEQUEÑA Y MEDIANA EMPRESA.

Al evaluar el impacto sobre la pequeña y mediana empresa, en Argentina, ningún grupo, salvo los sindicalistas, tal como en el caso anterior tiene una visión tan crítica de la incidencia del MERCOSUR sobre la PYME, como los empresarios -58,3%-, en claro contraste con la percepción de los funcionarios que es 61,5% positiva. Los funcionarios muestran un nivel marcadamente más alto, en las respuestas positivas, y bajo en las negativas, que el promedio general. Esto nos podría poner en la disyuntiva de decidir si atribuir las discordancias a convencimiento en torno al modelo y sus consecuencias o a una respuesta discursiva. Contrariamente a lo que ocurre en Argentina, los brasileños perciben que el impacto sobre la pequeña y mediana empresa es «positivo» en un 65,9%.

7. GRANDES GRUPOS ECONOMICOS.

No hay duda de que la percepción unánime es que los grandes favorecidos en el MERCOSUR son los «grandes grupos económicos», en ambos países -75% Brasil y 95,6% Argentina-. Es evidente que éstos son los incluidos del modelo de tipo comercialista, que contempla precisamente a los grandes grupos económicos como dinamizadores del proceso. El mayor énfasis puesto en la opinión argentina refleja, quizá también, las consideraciones de orden nacional.

8. SALUD.

Evidentemente se percibe que la tendencia en materia de salud es la de desvincular al MERCOSUR de toda consecuencia sobre este aspecto. Sectorialmente, sindicalistas, empresarios y especialistas argentinos son los que tanto en la opinión «positiva», como en la «negativa», permiten percibir una visión crítica. En Brasil la actitud crítica la asumen los funcionarios.

9. EDUCACION.

Es sorprendente el resultado positivo en el sector educación» - 52,3 % Brasil y 52,2% Argentina-, si se tiene en cuenta que las reformas habidas en el sistema educativo son independientes del MERCOSUR. Sería interesante saber qué elementos tuvieron en vista los encuestados al contestar.

10. ECONOMIAS REGIONALES.

En materia de impacto sobre las economías regionales, en Argentina es «negativo» -47,8%. Es destacable que la visión de los funcionarios y de los empresarios en esta materia sea, casi exactamente, contrapuesta. Valen en el caso las observaciones formuladas al evaluar el impacto sobre las PYMES. Si sindicalistas y empresarios -directamente inmersos en el sistema productivo- y especialistas, coinciden en una tendencia negativa, sorprende que los funcionarios perciban la incidencia de distinta forma.

A diferencia de Argentina, en Brasil el impacto del MERCOSUR sobre las economías regionales se considera positivo en un 68,2%.

Si ocupación de la mano de obra, pequeña y mediana empresa, salud y economías regionales tienen un índice tan bajo de valoración positiva, para los argentinos, debe entenderse que, excepción hecha de educación -con las salvedades formuladas-, las restantes áreas vinculadas al aspecto social son valoradas como la «asignatura pendiente» del modelo. De manera semejante los brasileños perciben que la ocupación de la mano de obra, la salud, la educación, la pequeña y mediana empresa son las menos favorecidas del proceso, a excepción de los grandes grupos económicos.

VARIABLE F: «“ IMAGEN DEL MERCOSUR COMO MODELO DE INTEGRACION”»

Atento a las respuestas obtenidas en la pregunta 32 «sobre impactos del MERCOSUR sobre aspectos ligados al desarrollo de los países» y la pregunta 18 sobre las «ventajas del MERCOSUR» y su combinación con la pregunta 4 sobre la «opinión de la inserción de los países en el MERCOSUR», se construyó la variable F «Imagen del MERCOSUR como modelo de Integración»⁹. Sus valores son «Positivo», «Indefinido» y «Negativo», sobre distintas materias.

a- Desarrollo científico-tecnológico.

En ambos países se percibe que el MERCOSUR es positivo en esta materia -55,5% Brasil y 56,9 Argentina-, pero los valores de indefinidos también resultan importantes.

Llama la atención la coincidencia sectorial tanto en los sindicalistas como en los estudiantes, que se encuentran por debajo de los valores promedios de positivo, al considerar que es «indefinido» y «negativo», cuando es un elemento de vital importancia para el logro de un desarrollo independiente.

b- Estabilidad democrática.

En Brasil por amplia mayoría consideran que sobre la estabilidad democrática la imagen es «indefinida», mientras que en Argentina los valores en forma igualitaria se dividen entre «positivo» e «indefinido».

Es evidente que no se perciben otros efectos de la integración como son los de esta materia.

c- Crecimiento económico.

Los efectos sobre el crecimiento económico se perciben de una manera clara como «positivo», aunque con mayor énfasis en Brasil, a pesar que los sindicalistas y funcionarios se encuentran por debajo del promedio general y con una inclinación hacia el «indefinido». En Argentina son nuevamente los sindicalistas y los especialistas que no consideran que el impacto sea positivo, ya que los primeros se definen por «indefinido», mientras que los segundos, su opinión se encuentra dividida entre «indefinido» y «positivo». Evidentemente perciben como «positivo» los efectos comerciales, como se comprueba en el análisis comercial (subvariable f), pero no comparten la opinión que el incremento del comercio, por sí solo, lleve al crecimiento económico.

d- Educación y cultura.

Resulta claramente expresado por los entrevistados la imagen

⁹Por "Imagen del MERCOSUR como modelo de integración", se entiende la evaluación del tipo de integración implementada aen el proceso MERCOSUR, cuyos valores son: Positivo, Negativo e Indefinido.

«indefinida» del MERCOSUR en este ámbito -61,7% Argentina y 38,9% Brasil-.

Esta expresión no es coherente con lo manifestado en la pregunta 32, lo que demostraría lo declamativo de esa respuesta, ya que en la pregunta 18 le habían asignado los últimos lugares entre las ventajas del MERCOSUR. Por ello en esta variable muestran claramente que las transformaciones ocurridas en esta materia han dependido de las políticas nacionales y no del MERCOSUR.

Entre los argentinos los que mayor incidencia tuvieron en definir la imagen fueron los funcionarios, periodistas y especialistas y con relación a los brasileños sindicalistas, periodistas y estudiantes.

e- Desarrollo social.

El universo encuestado muestra expresamente una imagen «indefinida» y «negativa» del MERCOSUR en su dimensión social. Los argentinos en un 45,1% definen «negativo» y sectorialmente los que mayor influencia han aportado a la definición fueron los sindicalistas, empresarios y funcionarios. Los pares brasileños definen la imagen «indefinida» con un 39,2%, pero estudiantes, funcionarios y especialistas son los que inciden en el resultado.

Sectorialmente, como se podrá apreciar los funcionarios de ambos países, vinculados en las negociaciones, son los que poseen una imagen crítica, lo cuál evidencia que se tiene conciencia real de la limitación del modelo en este aspecto.

f- Comercio exterior.

Para los argentinos la imagen «positiva» -71,6%-del modelo se encuentra, sin lugar a duda, en el comercio exterior y ello es reconocido palmariamente por los funcionarios -92%.

En Brasil la preponderancia de esta imagen es definitoria también, -68,9%- y empresarios, especialistas y estudiantes han sido los que más han contribuido en la expresión, concordante con el crecimiento económico.

ARGENTINA

	Positivo		Indefinido		Negativo		Total	
	Nº	%	Nº	%	Nº	%	Nº	%
Subvariable A	37	56.9	23	35.4	5	7.7	65	100
Subvariable B	29	48.3	29	48.3	2	3.3	60	100
Subvariable C	43	68.2	19	30.1	1	1.6	63	100
Subvariable D	13	21.7	37	61.7	10	16.7	60	100
Subvariable E	54	16.6	125	38.3	147	45.1	326	100
Subvariable F	179	71.6	58	23.2	13	5.2	250	100

BRASIL

	Positivo		Indefinido		Negativo		Total	
	Nº	%	Nº	%	Nº	%	Nº	%
Subvariable A	20	55.5	14	38.9	2	5.5	36	100
Subvariable B	9	24.3	24	64.9	4	10.8	37	100
Subvariable C	30	81.1	6	16.2	1	2.7	37	100
Subvariable D	12	33.3	14	38.9	10	27.8	36	100
Subvariable E	73	36.7	78	39.2	48	24.1	199	100
Subvariable F	104	68.9	42	27.8	5	3.3	151	100

Para los brasileños lo más «positivo» del MERCOSUR se encuentra en su contribución al «crecimiento económico» y al incremento del «comercio exterior». La indefinición es en lo político y las limitaciones del modelo se encontrarían en los aspectos, «educativo-cultural» y «social», teniendo en cuenta el grado de indefinición y el alto valor asignado a lo «negativo».

En los argentinos de manera coincidente con sus pares brasileños «el crecimiento económico» y el aumento del «comercio exterior» resulta ser lo más beneficioso del modelo y aquellos aspectos que no tendrían vinculación se centran en la «consolidación democrática» y «educativos- culturales», la limitación del modelo reside en lo «social».

28. IMPACTOS DEL MERCOSUR POR RAMA DE ACTIVIDAD.

PREGUNTAS:

33 - *¿Y sobre los siguientes sectores?*

34 - *¿En cuál de las opciones siguientes tendría mayor gravitación?*

35 - *¿ En cuál de las opciones siguientes tendría mayor gravitación?*

1. Sector textil:

En Argentina, coinciden empresarios y sindicalistas en la percepción de un impacto negativo muy alto -83.3%- del MERCOSUR sobre el sector textil. En este sector hay coincidencia en la valoración aún con los funcionarios, que en general expresan posiciones más positivas que el resto. Ello no obstante, son los funcionarios quienes tienen la visión más positiva del impacto sobre el sector. La tendencia demostraría que éste es un sector de difícil supervivencia.

En Brasil, en cambio, la tendencia en la valoración del impacto es positiva -50%-, lo que se corresponde con el grado de desarrollo del sector, tanto en lo productivo como en la faz comercial.

PREGUNTA 34: Hay una clara tendencia, en Argentina, en la apreciación de que el impacto positivo en el sector resulta de la incorporación de nuevas tecnologías -63,6%-. Si se tiene en cuenta que el impacto visualizado para el sector es predominantemente negativo -aún entre los funcionarios-, esta tendencia resulta en los hechos, neutralizada.

En Brasil, como correlato lógico, el impacto positivo se atribuye, mayoritariamente al aumento del comercio -63,6%-. Pero, destaca la respuesta del sector empresarial, que, si bien se incluye en la tendencia, atribuye un 40% a la incorporación de tecnología.

PREGUNTA 35: Hay una notable paridad entre las causas del impacto negativo percibidas entre los empresarios, especialistas y periodistas argentinos. Coinciden en la valoración funcionarios y sindicalistas, lo cual es la primera vez que sucede desde que comenzamos a tratar los sectores productivos. Cabría preguntarse si los sindicalistas tuvieron en vista el «costo argentino», fundamentalmente atribuido al costo laboral al momento de contestar esta pregunta.

En el caso de Brasil, lo interesante es que el 100% de la respuesta negativa corresponde a los empresarios, que consideran que

los costos de producción son asimétricos. Esta respuesta es tan sorprendente como la de los estudiantes argentinos en materia de agricultura.

2. Sector siderúrgico:

Las respuestas de los empresarios argentinos muestran cabalmente la realidad del sector, desde el momento que siderurgia incluye tanto la rama metalmecánica, fuertemente afectada desde hace varios años, y más aún desde la apertura económica, como los laminados de acero y caños sin costura, entre otros sectores favorecidos por el MERCOSUR. Es llamativo el resultado de la encuesta entre funcionarios, ya que si hay que marcar una tendencia, la misma es «negativa».

En Brasil, la valoración, si bien es positiva -34,1%-, debe ser correlacionada con el alto porcentaje de «ni positivo-ni negativo» -15,9%-. Estas respuestas deben ser interpretadas en el marco del desarrollo del sector en Brasil, industria pesada, en manos estatales, en general, casi exclusivamente.

PREGUNTA 34: Es marcada la tendencia, en cuanto a la valoración positiva en lo comercial -80,4% Argentina y 62,5% Brasil. Entre los empresarios argentinos se vuelve a presentar la dualidad marcada en la pregunta 33, lo que demuestra que estamos en presencia de un sector claramente multifacético. En los estudiantes argentinos, se repite, como en el caso textil, la visualización comercial del impacto del MERCOSUR, lo que induce a pensar que el grupo está influenciado por los aspectos difundidos desde los ámbitos formadores de opinión.

PREGUNTA 35: Nuevamente estamos, en Argentina, frente a una marcada paridad entre las causas posibles de impacto negativo. Si se parte de la respuesta para este sector por los empresarios a la pregunta 33, cabría preguntarse en que rama de la siderurgia pensaban los empresarios que dieron estas respuestas. En Brasil, nadie contestó negativamente a la pregunta antecedente en este sector.

3. Agricultura:

En Argentina, excepción hecha de los estudiantes, el resultado muestra que, así como entre los sectores empresariales no hay duda de

que los favorecidos son los grandes grupos económicos, entre los sectores productivos, el percibido como favorecido es el agrícola -69,6%. Merece una valoración particular el caso de los estudiantes, que muestra una tendencia opuesta a los demás, cuyos resultados serán evaluados en la pregunta 35. Distinto es el caso de Brasil, donde las respuestas «positivas» llegan sólo al 31,8%, destacándose la evaluación «negativa» -22,7% en general-, índice al que los sindicalistas aportan un significativo 42,9%.

PREGUNTA 34: Es llamativo que en este sector aparezca, en Argentina, por primera vez, la incorporación de tecnología en la valoración positiva de los sindicalistas. Más allá de esto, claramente la percepción del impacto positivo está orientada al comercio -80,4%. En Brasil, por su parte, las opiniones se encuentran divididas entre la posibilidad de incorporación de tecnología y de incrementar el comercio.

PREGUNTA 35: Cabe preguntarse sobre qué base, los sindicalistas argentinos que perciben impacto negativo en la agricultura, lo atribuyen a que los costos de producción son asimétricos. Nuevamente aparece en la valoración cuestionarse sobre el «costo argentino», imputable, en el caso a los productos agrícolas industrializados. Es llamativa la respuesta de los estudiantes desde el momento que, al menos en commodities agrícolas -rubro más conocido- el país beneficiado es Argentina. Tratándose de un sector en el que el «beneficio» de Argentina es ostensible. La respuesta equilibrada, en la causa del impacto negativo en Brasil, es lo esperable.

4. Informática:

Estamos en presencia de un sector en el cual la tendencia más marcada, en Argentina, es «negativa». Como se trata de un sector empresarial no relevado, se puede considerar que las opiniones «negativas» de los empresarios responden a conceptos vigentes en ese segmento. En Brasil, en cambio, el impacto se evalúa como positivo en un 43,2%. Llama la atención el bajo índice positivo -44,4%- entre los empresarios, desde el momento que hay participación sustancial del sector entre los encuestados. No es despreciable el índice acumu-

lado entre «ni positivo-ni negativo» y «no sabe-no contesta», que supera el 40%. No parece ser, éste un sector muy conocido.

PREGUNTA 34: En Argentina, pareciera que la asociación entre informática e incorporación de tecnología fuera un reflejo, desde el momento que más allá del conocimiento periodístico sobre el desarrollo informático de Brasil, no es común encontrar en el mercado productos de ese origen, sean éstos de software o de hardware. Los mismos brasileños ratifican esta interpretación, al valorar en un 72,7% como positiva la posibilidad de incorporar tecnología en el marco del MERCOSUR.

PREGUNTA 35: Aquí aparece, en la valoración de los funcionarios argentinos, el fantasma -cuya existencia debe ser acreditada- del desarrollo informático de Brasil. La única respuesta negativa a la pregunta antecedente, en Brasil, correspondió a un empresario, el que atribuye ese impacto a la asimetría de los costos de producción.

29. CONTRATOS UTILIZADOS CON MAYOR FRECUENCIA ENTRE EMPRESAS DENTRO DEL MERCOSUR.

PREGUNTA 36 -*De los contratos que se mencionan ¿tiene conocimiento de los que se formalizan con mayor frecuencia entre empresas dentro del MERCOSUR?*

Los contratos mencionados fueron:

- Compraventa
- Distribución
- Agencia
- Concesión
- Franchising
- Joint Venture
- Transferencia de tecnología

Destaca la tendencia positiva de las respuestas referidas a compraventa y el desconocimiento de las nuevas formas contractuales, salvo para el caso del joint venture.

Resulta entonces, un amplio predominio, como contrato celebrado en el marco del MERCOSUR, de los contratos de compraventa,

distribución y de joint ventures.

30. CONTRATOS REALMENTE CELEBRADOS POR LOS ECUESTADOS

PREGUNTA 37 -*Si Ud. contrata en el marco del MERCOSUR, ¿que tipo de contrato utiliza?*

Se repite aquí la tendencia hacia compraventa, joint venture y distribución, remarcándose que el único empresario brasileño que contrata en el MERCOSUR lo hace a través de joint venture.

31. CONCLUSIONES

Cuál era el punto de partida de este trabajo de campo?, Qué buscamos con esta investigación? *Determinar desde una base empírica cómo se puede orientar, prospectivamente, el modelo de integración MERCOSUR hacia el desarrollo económico, social, político y cultural armónico y equilibrado de los países que lo integran.*

Este nivel de investigación cuantitativa nos permitió llegar a las siguientes y principales conclusiones cualitativas, sin perjuicio del rico material que brindan sus resultados para poder encarar futuras investigaciones.

a. **La política exterior de los países se debe orientar a privilegiar sus relaciones mutuas** y de esta manera superar los problemas geopolíticos que los distanciaran en el pasado.

b. Los **brasileños** sostienen que la política exterior de su país debe, además, priorizar a los **países latinoamericanos** y los **argentinos**, a los **países del Tercer Mundo**, en discordancia con política internacional vigente.

c. **La integración es concebida desde una perspectiva latinoamericana** y ésto no admite más discusión.

d. **El MERCOSUR no debe extenderse a países no latinoamericanos.** En caso de extensión hacia el Norte del continente, no debe ser en forma individual con EE.UU. sino que a través del bloque económico NAFTA, lo que la convertiría en una integración americana.

e. **No se evidencia la divergencia geopolítica de los gobiernos.** Después de la ratificación del NAFTA en 1993 se agudizaron las

diferencias en el perfil de la política exterior argentina y la de sus pares brasileños con relación a la integración. Mientras que Brasil plantea un Área de Libre Comercio Sudamericana (A.L.C.S.A.), Argentina expresa en forma permanente su aproximación al NAFTA y sus «relaciones carnales» con EE.UU.

f. **El MERCOSUR denota un grado generalizado de aceptación, con una adhesión media y con una intensidad de espíritu alta. Existe un alto nivel de congruencia entre la adhesión retórica y la pragmática.**

g. **Se muestra un juicio crítico con relación a la experiencia de integración latinoamericana.** Expresado en forma clara y común con relación al Grupo Andino y CARICOM y en una tendencia negativa con la ALALC-ALADI.

h. **La integración es concebida como fenómeno multidimensional.** No obstante la preeminencia de los aspectos económicos, se enfatiza en lo social.

i. **Argentinos y brasileños difieren en la imagen de la funcionalidad institucional del MERCOSUR,** negativa para los primeros e indefinida para los segundos.

j. **Suprimirían, de la actual organización institucional, la Comisión Parlamentaria y el Foro Consultivo Económico y Social.**

k. **Crearían órganos supranacionales de índole jurisdiccional y parlamentaria.**

l. **Las ventajas del MERCOSUR son de índole económica-comercial.**

m. **Las desventajas son el desarrollo desigual de los países y la desocupación.**

n. **Los beneficios del modelo son de índole económico-comercial.**

o. **Las limitaciones percibidas son sociales** ya que, educación, salud, ocupación de mano de obra, pequeñas y medianas empresas y economías regionales son los aspectos desfavorecidos del proceso.

p. **Los grandes grupos económicos son los mayores beneficiarios del modelo.**

q. **La elección y adopción del modelo fue producto de la decisión de los gobiernos y de los grandes grupos económicos internos y externos.**

r. **Se desliga al modelo de cualquier efecto sobre la marginalidad social.**

s. **No se percibe que el modelo pueda contribuir a la consolidación**

democrática de los países.

t. En el mercado latinoamericano se encuentran las mayores oportunidades comerciales para el MERCOSUR.

En resumen, las respuestas se han orientado, fundamentalmente, en favor del cambio de modelo, y por el establecimiento de uno que sea superador de esquemas de integración ya perimidos y en crisis. Pero, además, los encuestados piensan que esta decisión no debería ser sectorial ni burocrática, sino que debe ser apoyada por los pueblos. Si bien se reconoce una viabilidad económica alta al MERCOSUR, la viabilidad misma del proyecto, requiere de su legitimación a través del consenso popular y la conciliación de intereses.