

**UNIVERSIDAD NACIONAL DE LA PLATA
FACULTAD DE CIENCIAS ECONOMICAS
DEPARTAMENTO DE ECONOMIA**

Documento de Federalismo Fiscal Nro. 1

**Tamaño y Estructura del Sector Público Argentino:
Visión de Largo Plazo y Comparación**

Alberto Porto

Marzo, 2003

El Proyecto "Disparidades Regionales y Federalismo Fiscal: Una Propuesta para la Reforma del Régimen de Coparticipación Federal de Impuestos en la Argentina" que se realiza en el Departamento de Economía de la UNLP cuenta con el apoyo de Tinker Foundation. Director del Proyecto: Dr. Alberto Porto. Los documentos de trabajo del proyecto se publican en la Serie Documentos de Federalismo Fiscal disponible en <http://www.depeco.econo.unlp.edu.ar>.

**UNIVERSIDAD NACIONAL DE LA PLATA
FACULTAD DE CIENCIAS ECONOMICAS
DEPARTAMENTO DE ECONOMIA**

**PROYECTO: DISPARIDADES REGIONALES Y FEDERALISMO FISCAL. UNA
PROPUESTA DE REFORMA DEL RÉGIMEN DE COPARTICIPACIÓN FEDERAL DE
IMPUESTOS***

Documento de Federalismo Fiscal N°1

**Tamaño y estructura del Sector Público Argentino
Visión de largo plazo y comparación**

Dr. Alberto Porto**

Resumen

Se presenta una breve síntesis de la evolución del tamaño del sector público argentino y de su estructura vertical, con una visión de largo plazo. Para contar con un patrón de comparación se agrega información similar para los Estados Unidos y para un conjunto de países desarrollados.

Abstract

An overview of the evolution of the public sector size and its vertical structure is presented, with a long run perspective. As a benchmark it is added information from USA and from a set of developed countries.

* El Proyecto "Disparidades regionales y federalismo fiscal: una propuesta para la reforma del régimen de coparticipación federal de impuestos en la Argentina" que se realiza en el Departamento de Economía cuenta con el apoyo financiero de Tinker Foundation. Director del proyecto: Dr. Alberto Porto. Los documentos de trabajo se publican en la Serie Documentos de Federalismo Fiscal y están disponibles en la página www.depeco.econo.unlp.edu.ar

** Colaboró la Mg. Natalia Porto.

Tamaño y estructura vertical del sector público argentino

Evolución de largo plazo¹

Dos cuestiones importantes vinculadas con el sector público son:

- i) su tamaño;
- ii) su estructura vertical.

La resolución de estas dos cuestiones trasciende lo puramente económico y puede afectar significativamente el desempeño de la economía. Por ejemplo, un tamaño muy grande del sector público puede ser un peligro para la libertad de las personas y para la protección de sus patrimonios. Además, puede generar problemas macroeconómicos –si su financiamiento es deficitario- y/o de competitividad –si impone una carga alta, directa e indirecta, sobre las actividades productivas.² Si el gobierno de un tamaño dado está muy centralizado puede también ser una amenaza para la libertad de las personas y de sus bienes³ y puede afectar la eficiencia económica al apartar la oferta de bienes públicos de las preferencias de las comunidades locales.⁴ La falta de autonomía local conduce a menor control de los burócratas y políticos por parte de la ciudadanía. Tanto en las dimensiones económicas como en las extraeconómicas de estos temas hay fuerzas que actúan en sentidos opuestos y que hace que aparezcan varios “trade-offs” de difícil solución. Más aún, las soluciones no son únicas y permanentes, sino cambiantes entre países y en un país a lo largo del tiempo.⁵

En este capítulo se brinda una breve síntesis de la evolución histórica de estas dos cuestiones fundamentales en la Argentina, como introducción a la problemática del federalismo fiscal propiamente dicho. El objetivo es dar una perspectiva histórica al tema del tamaño del gobierno y la descentralización fiscal.⁶ Para contar con un patrón de comparación se agrega información similar para los Estados Unidos y para un conjunto de países desarrollados para los que se cuenta con información.

¹ Ver el Anexo para detalles.

² Aun cuando el gobierno funcione eficientemente, el financiamiento con impuestos le origina al sector privado un costo directo -un peso por cada peso pagado al sector público- más un costo indirecto o carga excedente debida a los cambios que provoca en los precios relativos. Estos costos indirectos no son de magnitud menor (Feldstein, 1997) y han sido motivo de preocupación desde los tiempos de Pigou (ver Atkinson y Stern, 1974).

³ Un gobierno “fuerte” para proteger los derechos de propiedad y garantizar el cumplimiento de los contratos es también “fuerte” para confiscar la riqueza de los ciudadanos (Weingast, 1995).

⁴ Es el teorema de la descentralización de Oates (1977). Ver también Porto (2002).

⁵ Ver en Musgrave (1996) la relación entre las teorías del Estado y la teoría de las finanzas públicas.

⁶ La medición del tamaño y de la descentralización no están exentos de ambigüedades y problemas. No hay una medida “científica” o neutral (Cullis y Jones, 1987) sino que es posible clasificar los datos en muchas formas diferentes y esa clasificación per se supone algún tipo de hipótesis (Peacock y Weisman, 1979). Para formas alternativas de medir el sector público y sus implicancias ver Cullis y Jones (1987); para mediciones para la Argentina ver los trabajos detallados en el Anexo. Sobre la medición de la descentralización fiscal en la

Los datos disponibles revelan, como en casi todos los países de Occidente, una participación creciente del Gobierno General a lo largo del siglo XX.⁷ En la Argentina, pasó de alrededor del 10 % del PBI a fines del siglo XIX a alrededor del 35 % hacia fines del siglo XX (Tabla 1 y Gráfico 1). La participación fue más o menos constante desde comienzos del siglo hasta los años treinta (alrededor del 10-15 % del PBI), creciendo luego significativamente hasta fines de los cuarenta (entre 25 y 35 % del PBI). Los veinte años siguientes son de reacomodamiento del tamaño del sector con participación decreciente –pasa de alrededor del 30 % del PBI en 1950 al 22 % en 1972). En 1973-1974 comienza otro período de crecimiento que se prolonga hasta 1980 (30 % del PBI). En los últimos veinte años el tamaño se ubica entre el 30 % y el 34 % del PBI.⁸

La descentralización del gasto tuvo distintas direcciones aunque en el largo plazo se incrementó de alrededor del 16 % a fines del siglo XIX a algo más del 50 % a fines del siglo XX.⁹ Pero la tendencia no fue monótona sino que hubo períodos de mayor centralización y otros con la dirección opuesta. En la Tabla 2 y el Gráfico 2 se destacan algunos momentos significativos. La tendencia predominante es hacia la descentralización tanto en períodos de crecimiento del sector público (desde fines del siglo XIX hasta alrededor de 1940; 1970 a 1990); de contracción (1950 a 1960) o de relativa constancia (1960 y 1970). Una excepción es el período de gran crecimiento y centralización entre 1940 y 1950.

Para contar con un marco de referencia en las Tablas y Gráficos 3 y 4 se vuelca información para los Estados Unidos de Norte América. La tendencia al crecimiento del gasto público es similar hasta 1970. Entre 1970 y 2000 el gasto total incluyendo defensa disminuye del 34 % del PBI al 28 %, en tanto que el gasto sin defensa permanece constante en alrededor del 25 %. Contrasta con la Argentina la tendencia hacia la centralización, partiendo de un gobierno muy descentralizado a comienzos del siglo XX. Esa tendencia se revierte entre 1990 y 2000 con la etapa de devolución de funciones a los gobiernos estatal y local.

Argentina ver FIEL (1993) y el comentario de Porto (1992) a la versión que presentaron Artana y Lopez Murphy en la reunión de la AAEP (Universidad de San Andrés) en 1992.

⁷ El Gobierno General comprende los gastos de la Nación, las Provincias y las Municipalidades y el Sistema de Seguridad Social. No se incluyen las Empresas Públicas, excepto sus necesidades de financiamiento.

⁸ Para estudios sobre las distintas etapas del sector público argentino ver Díaz Alejandro (1971) y Porto (1988, 1989); estos dos últimos trabajos se incorporaron, con algunas modificaciones, en Secretaria de Hacienda de la Nación (1989).

En las Tablas y Gráficos 5 y 6 se documenta la estructura vertical del Sector Público en la Argentina y en los Estados Unidos, a comienzos y a fines del siglo XX. Tanto la estructura como las evoluciones son distintas. En la Argentina se mantuvo a lo largo del tiempo la estructura de pirámide invertida, con la cúspide (Nación) y la base (Municipalidades) más pequeñas hacia fines del siglo. En los Estados Unidos, en cambio, disminuyó la base (Gobiernos Locales) a favor de los Gobiernos Federal y Estatales.¹⁰

En las Tablas y Gráficos 7 y 8 se incluye información sobre la evolución del tamaño del sector público y del grado de descentralización en quince países desarrollados. En todos los casos hay fuerte crecimiento entre 1960-62 y 1977-79 que se detiene o revierte en 1990 y 2000. La descentralización no se modificó significativamente en ninguno de estos países entre fines de los setenta y fines de los ochenta.

En las Tablas y Gráfico 9 se presentan indicadores de descentralización tributaria. Dos observaciones sobre la situación argentina resultan de interés. La primera es que la descentralización de gastos no fue acompañada por un proceso similar del lado de los impuestos. La segunda es que la Argentina exhibe la mayor centralización, del conjunto de países incluidos en la muestra, en todas las observaciones.

Los datos presentados revelan:

- i) una evolución similar en la Argentina y en los Estados Unidos hasta los años setenta - tendencia al crecimiento. A partir de 1970 en EEUU disminuyó el gasto total, incluyendo Defensa y se mantienen aproximadamente constantes los gastos civiles. En la Argentina continuó la tendencia al crecimiento;
- ii) el tamaño en términos del PBI, hacia el año 2000 es 28 % en EEUU, incluyendo Defensa, y 25 % excluyendo Defensa. En la Argentina es 33 %;
- iii) en la mayoría de los países desarrollados para los que se relevó información el tamaño en 2000 es, en general, mayor al de la Argentina -sólo en Australia y en el Reino Unido es similar;
- iv) en el grupo de países de la OECD se verifica un importante crecimiento entre 1960-62 y 1977-79. La evolución posterior hasta 1990 y 2000 no es uniforme entre los países;

⁹ La descentralización se define como el Gasto Provincial más el Gasto Municipal como porcentaje del Gasto Total del Gobierno General, sin duplicaciones.

¹⁰ Se incluyen dos medidas de descentralización del sector público: según quien decide y según quién ejecuta el gasto. En la teoría del federalismo fiscal la medida relevante es la primera. Ver Oates (1972), Artana y Lopez Murphy (1992) y Porto (1992).

v) en la Argentina la descentralización tributaria no acompañó el proceso de descentralización del gasto público. Además, la Argentina exhibe la mayor centralización tributaria, comparada con algunos países de la OECD.

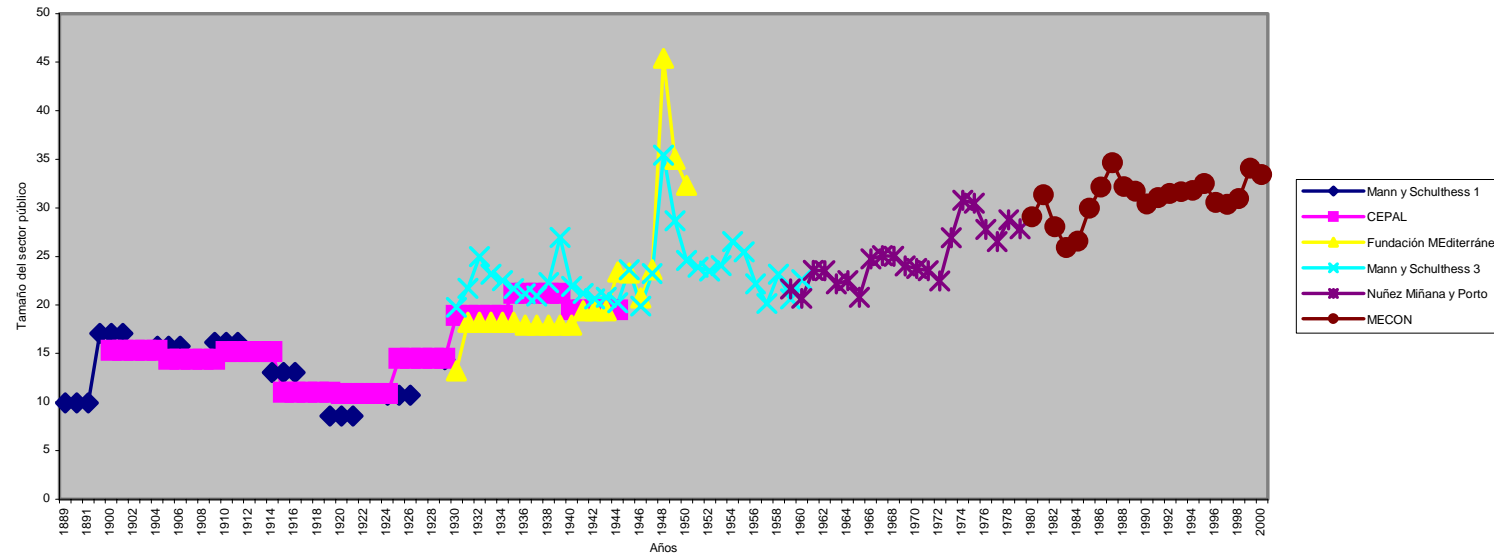
Tabla 1
Tamaño del sector público. 1900-2000
En porcentaje del PBI

Años	Mann y Schulthess 1	CEPAL	Fundación Mediterránea	Mann y Schulthess 3	Núñez Miñana y Porto	Secretaría de Hacienda 1	MECON
1889	9.92						
1890	9.92						
1891	9.92						
1899	17.08						
1900	17.08	15.30					
1901	17.08	15.30					
1902		15.30					
1903		15.30					
1904	15.77	15.30					
1905	15.77	14.40					
1906	15.77	14.40					
1907		14.40					
1908		14.40					
1909	16.14	14.40					
1910	16.14	15.20					
1911	16.14	15.20					
1912		15.20					
1913		15.20					
1914	13.02	15.20					
1915	13.02	11.00					
1916	13.02	11.00					
1917		11.00					
1918		11.00					
1919	8.54	11.00					
1920	8.54	10.90					
1921	8.54	10.90					
1922		10.90					
1923		10.90					
1924	10.71	10.90					
1925	10.71	14.50					
1926	10.71	14.50					
1927		14.50					
1928		14.50					
1929	14.37	14.50					
1930		18.90	13.20	19.75			
1931		18.90	18.20	21.73			
1932		18.90	18.20	24.98			
1933		18.90	18.20	23.19			
1934		18.90	18.20	22.50			
1935		21.20	18.20	21.67			
1936		21.20	17.90	21.17			
1937		21.20	17.90	20.92			
1938		21.20	17.90	22.28			
1939		21.20	17.90	26.95			
1940		19.50	17.90	21.89			
1941		19.50	19.40	21.19			
1942		19.50	19.40	20.63			
1943		19.50	19.40	20.79			
1944		19.50	23.40	20.23			
1945			23.30	23.64			
1946			20.70	19.90			
1947			23.60	23.23			
1948			45.40	35.42			
1949			35.00	28.67			
1950			32.30	24.57			
1951				23.87			

1952	23.50			
1953	24.06			
1954	26.50			
1955	25.44			
1956	22.18			
1957	20.13			
1958	23.19			
1959	20.64	21.63		
1960	22.61	20.66		
1961		23.59	21.90	
1962		23.55	21.00	
1963		22.18	20.60	
1964		22.54	21.00	
1965		20.80	19.90	
1966		24.76	22.50	
1967		25.06	23.10	
1968		25.03	23.20	
1969		24.01	22.70	
1970		23.75	22.60	
1971		23.52	21.60	
1972		22.46	21.00	
1973		26.89	23.60	
1974		30.78	27.30	
1975		30.47	26.30	
1976		27.80	24.80	
1977		26.50	25.00	
1978		28.76	28.80	
1979		27.85	27.80	
1980			30.50	29.04
1981			34.20	31.34
1982			32.20	28.05
1983			32.30	25.92
1984			29.80	26.58
1985			29.50	29.95
1986			29.70	32.15
1987			29.60	34.64
1988				32.17
1989				31.71
1990				30.37
1991				31.04
1992				31.49
1993				31.66
1994				31.77
1995				32.50
1996				30.56
1997				30.35
1998				30.95
1999				34.07
2000				33.41

Fuente y Método: ver Anexo

Gráfico 1
Tamaño del Sector Público
(en porcentaje del PBI)



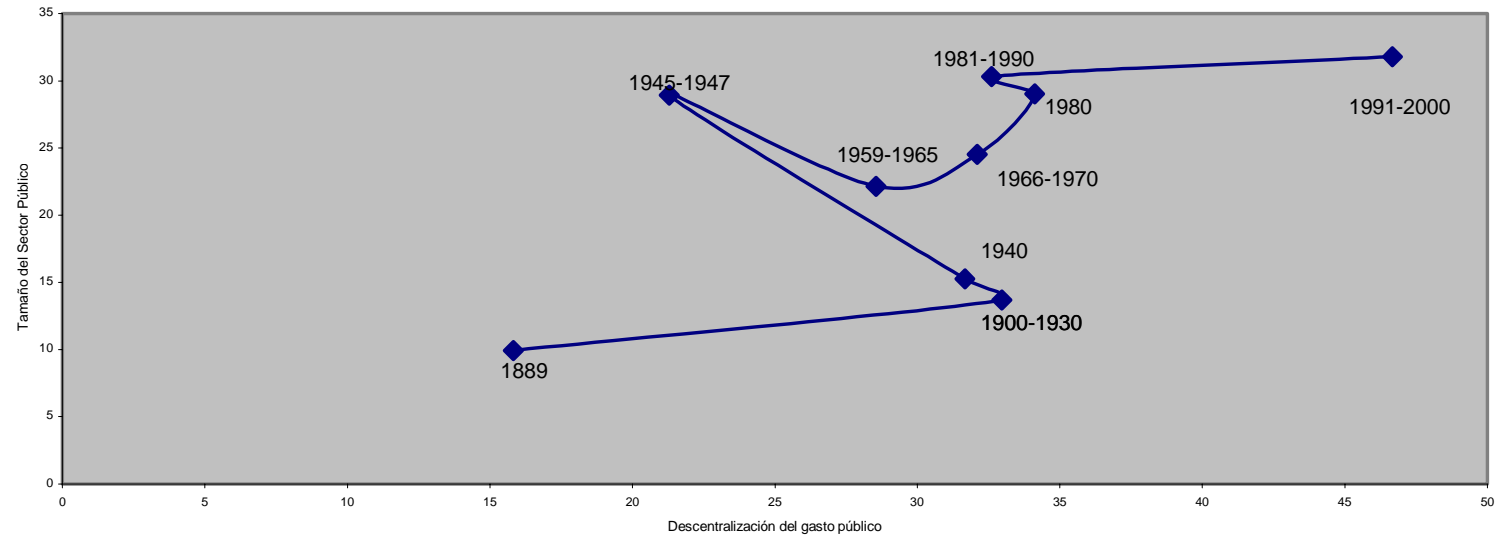
Fuente: ver Anexo

Tabla 2
Tamaño del sector público. Medidas de descentralización del gasto público
1900-2000

Años	Descentralización del gasto público	Tamaño del Sector Público
1889	15.83	9.92
promedio 1900-1930	32.96	13.66
1940	31.67	15.25
promedio 1945-1947	21.29	28.95
promedio 1959-1965	28.54	22.14
promedio 1966-1970	32.09	24.52
1980	34.11	29.04
promedio 1981-1990	32.60	30.29
promedio 1991-2000	46.67	31.78

Fuente y Método: ver Anexo

Gráfico 2
Tamaño del Sector Público y medidas de descentralización del gasto público
Argentina



Fuente: ver Anexo

Tabla 3
Tamaño del Sector Público
Estados Unidos de Norte América
 Gasto en porcentaje del PBN

Años	Gasto Total		Gasto Federal		Gasto Estatal y Local
	con defensa	sin defensa	con defensa	sin defensa	
1902	6,80	5,80	2,40	1,40	4,40
1913	8,00	7,20	2,40	1,60	5,60
1922	12,60	11,40	5,10	3,90	7,50
1932	21,70	20,00	7,30	6,00	14,00
1940	20,30	17,70	10,00	7,40	10,30
1950	24,70	18,20	15,70	9,20	9,00
1960	30,10	20,80	19,40	10,10	10,70
1970	34,10	25,50	21,30	12,70	12,80
1980	30,00	24,60	21,60	16,20	8,40
1990	31,20	25,70	21,80	16,30	9,40
2000	27,90	24,70	18,40	15,20	9,5

Fuente: Borcharding, T.E. 1977. y Executive Office of Management and Budget, Office of Management and Budget. 2002.

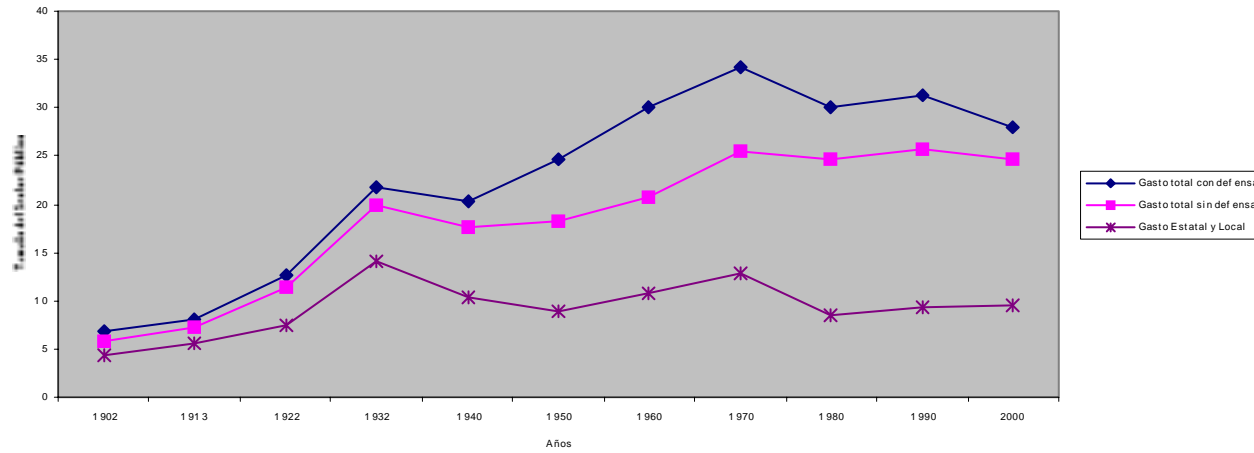
Tabla 4
Descentralización del gasto público
Estados Unidos de Norte América
 En porcentaje

	(Gasto Estatal + Gasto Local)/Gasto Total	
	con defensa*	sin defensa
1902	65,5	75,9
1913	69,8	77,8
1922	59,5	65,8
1932	65,7	70,0
1940	50,7	58,2
1950	36,3	49,5
1960	35,7	51,4
1970	37,5	50,2
1980	28,0	34,2
1990	26,9	32,7
2000	34,1	38,5

* Las transferencias se asignan al gobierno que las otorga

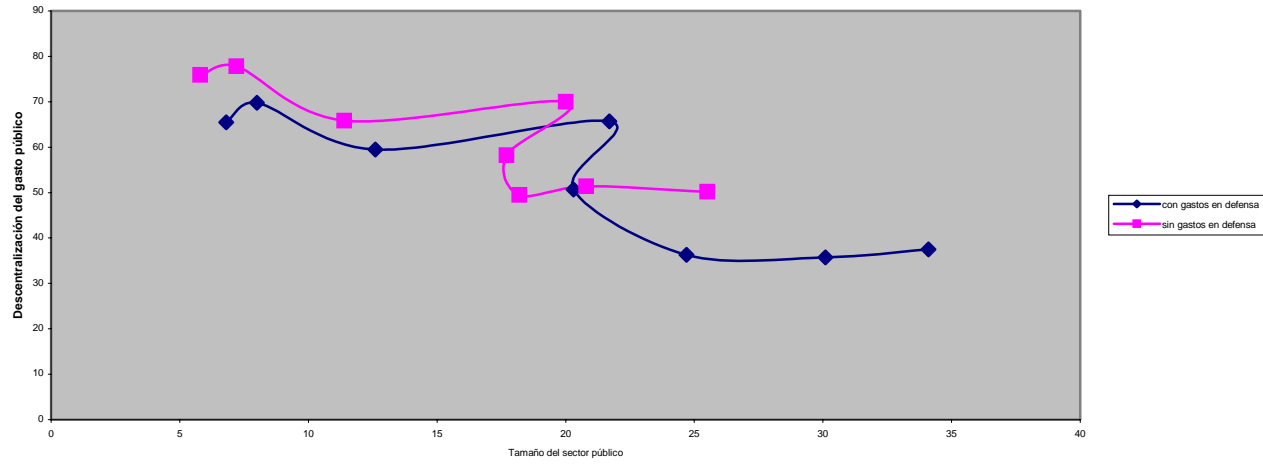
Fuente: Borcharding, T.E. 1977. y Executive Office of Management and Budget, Office of Management and Budget. 2002

Gráfico 3
Tamaño del Sector Público
Estados Unidos



Fuente: Elaborado en base a Tablas 3 y 4

Gráfico 4
Tamaño del Sector Público y medidas de descentralización del gasto
Estados Unidos de Norte América



Fuente: Elaborado en base a Tablas 3 y 4

Tabla 5
Descentralización del gasto público en Argentina
Participación de los niveles de gobierno

Transferencias según el gobierno que decide el gasto

	Año 1916	Año 1998	Año 2000
Nación	63,30	55,80	56,30
Provincias	25,00	39,50	39,20
Municipios	11,70	4,80	4,50

Participación de los niveles de gobierno
Transferencias en el gobierno ejecutor*

	Año 1998	Año 2000
Nación	51,30	51,90
Provincias	39,90	39,90
Municipios	8,80	8,30

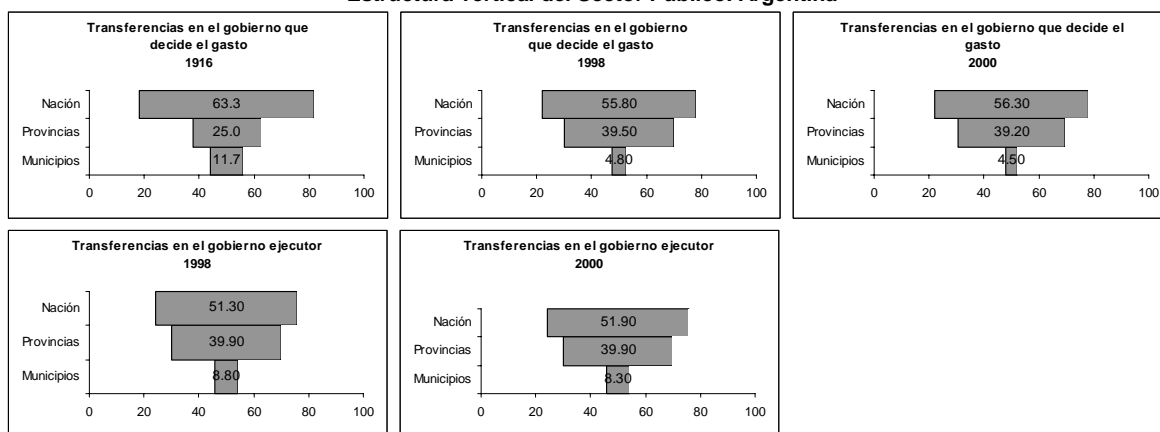
* La diferencia se debe a que en la parte inferior del cuadro se computan en las Provincias y Municipios gastos que constituyen partidas presupuestarias del Gobierno Nacional o Provincial.

Fuente:

1916: Porto (1993)

1998-2000: Ministerio de Economía de la Nación. Dirección Nacional de gastos sociales (2000)

Gráfico 5
Estructura vertical del Sector Público. Argentina



Fuente: Elaborado en base a datos de la Tabla 5

Tabla 6
Descentralización del gasto público en los Estados Unidos de Norte América
Participación de los niveles de gobierno

Transferencias según el gobierno que decide el gasto

	Año 1902	Año 1970	Año 1987
Gobierno Federal	34,50	62,50	60,3
Gobiernos Estatales	10,80	19,40	17,3
Gobiernos Locales	54,80	18,10	22,4

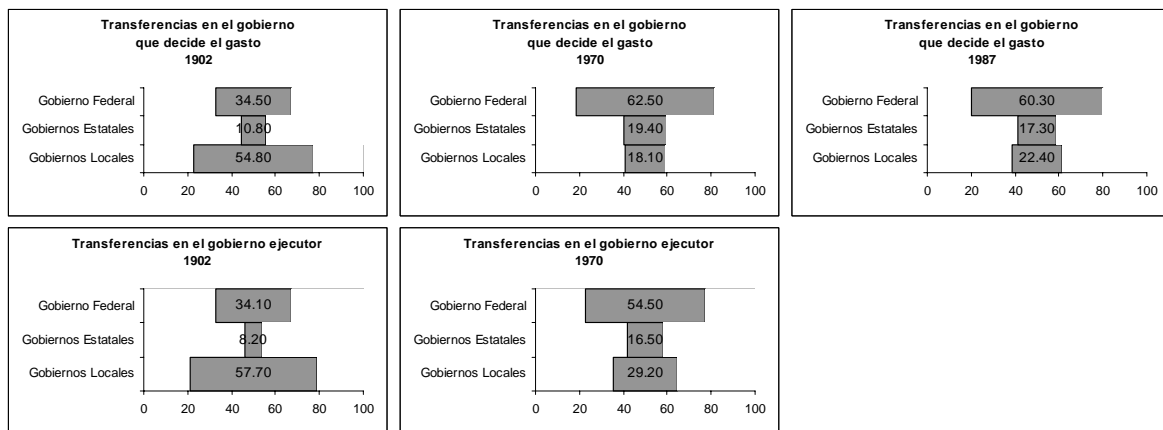
Transferencias en el gobierno ejecutor*

	Año 1902	Año 1970
Gobierno Federal	34,10	54,50
Gobiernos Estatales	8,20	16,50
Gobiernos Locales	57,70	29,20

* La diferencia se debe a que en la parte inferior del cuadro se computan en los Gobiernos Estatales y Locales gastos que constituyen partidas presupuestarias del Gobierno Federal o Estatal.

Fuente:
 1902 y 1970: elaborado en base a datos de Borchering (1977)
 1987: elaborado en base a Ahmad, Hewitt y Ruggiero (1997)

Gráfico 6
Estructura vertical del Sector Público. Estados Unidos



Fuente: Elaborado en base a datos de la Tabla 6

Tabla 7
Tamaño del Sector Público
Países de la OECD
 Gasto en porcentaje del PBN

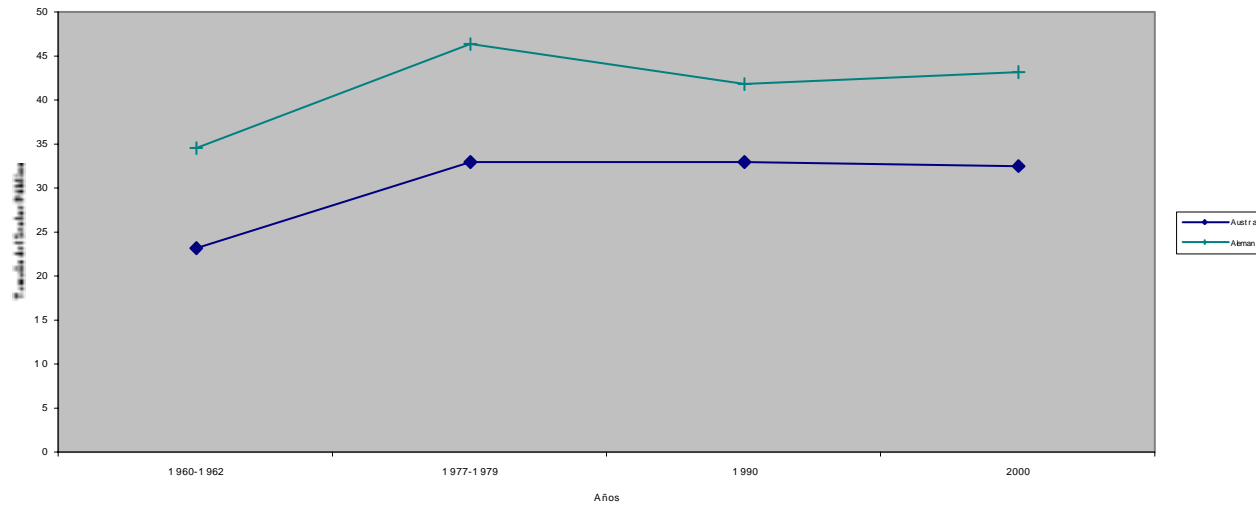
	1960-1962	1977-1979	1990	2000
Australia	23.2	33.0	32.9	32.6
Austria	32.1	47.4	48.8	49.0
Bélgica	30.2	48.2	50.8	46.7
Canadá	29.6	40.3	45.8	37.5
Finlandia	27.4	39.2	44.4	43.6
Francia	36.7	45.6	47.5	48.7
Alemania	34.5	46.4	41.8	43.3
Islandia	24.8	35.1	39.3	39.0
Italia	31.9	45.2	52.9	44.8
Suecia	31.4	61.1	55.9	52.6
Suiza	20.0	33.5	nd	nd
Reino Unido	33.4	45.1	39.0	34.7
Japón		29.8	30.5	36.8
Holanda		57.6	49.4	41.4
Noruega		51.5	48.6	40.3

Fuente:

1960-1962 y 1977-1979: Gould (1983)

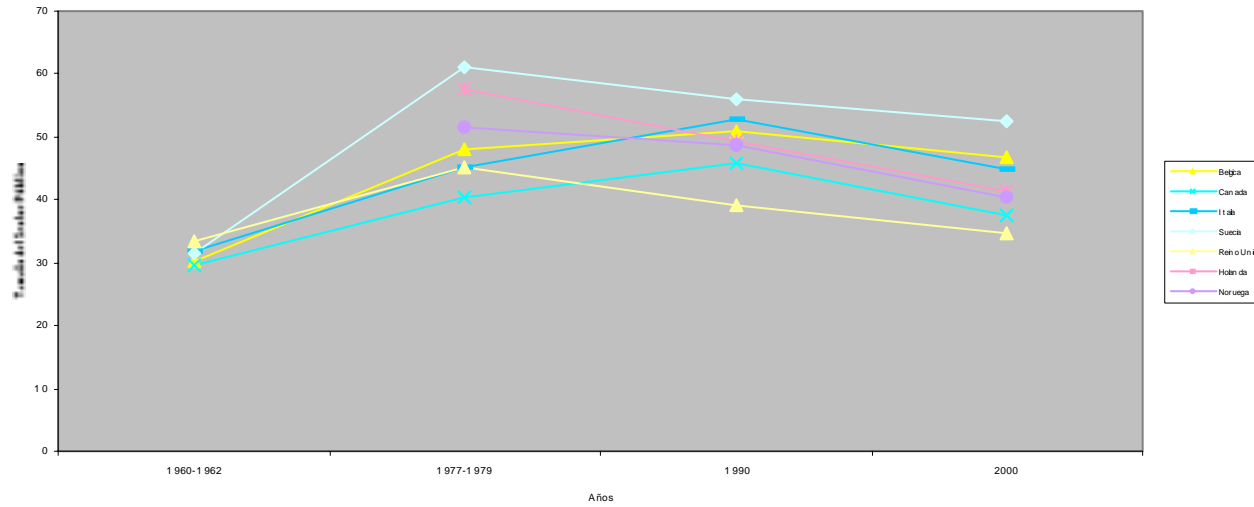
1990 y 2000: www.oecd.org/eco/sources-and-methods.

Gráfico 7a
Tamaño del Sector Público
Países de la OECD



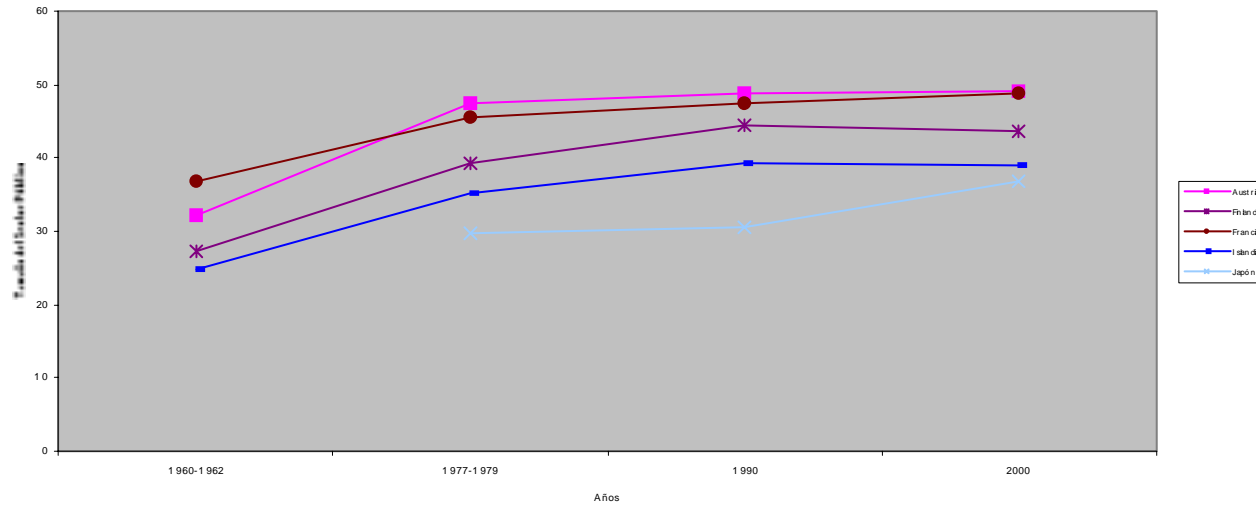
Fuente: Elaborado en base a datos de la Tabla 7

Gráfico 7b
Tamaño del Sector Público
Países de la OECD



Fuente: Elaborado en base a datos de la Tabla 7

Gráfico 7c
Tamaño del Sector Público
Países de la OECD



Fuente: Elaborado en base a datos de la Tabla 7

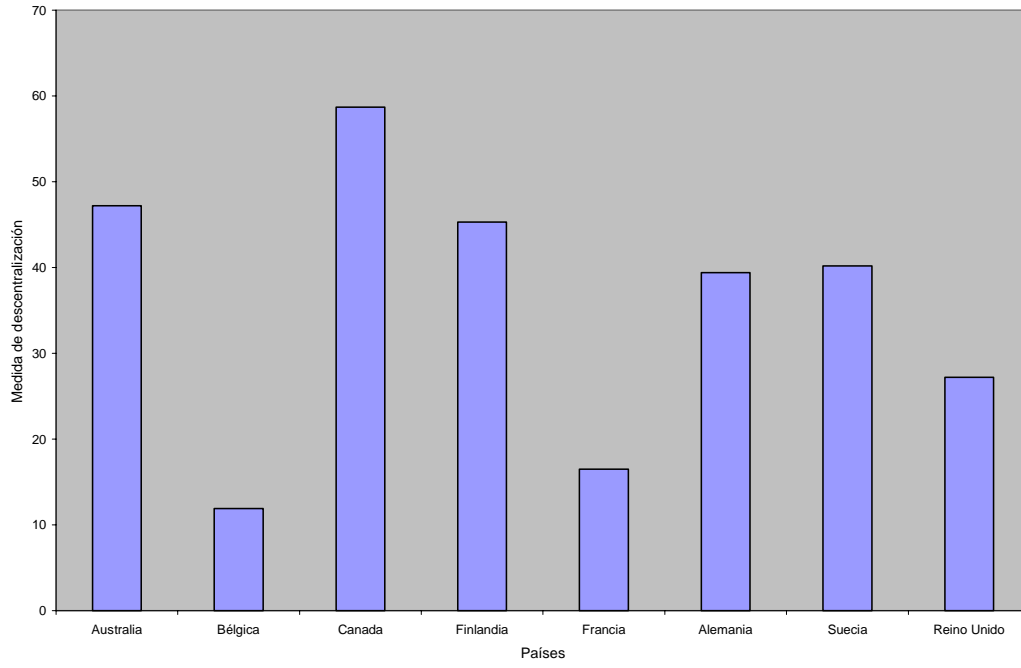
Tabla 8
Descentralización del gasto público
Países de la OECD

	Gasto Estatal-Local en bienes y servicios y en transferencias/Gasto del Gobierno General	
	1977-79 *	fines de los 80 **
Australia	47	47,2 (1987)
Bélgica	13	11,9 (1987)
Canada	59	58,7 (1987)
Finlandia	41	45,3 (1987)
Francia	16	16,5 (1985)
Alemania	41	39,4 (1983)
Suecia	43	40,2 (1987)
Reino Unido	32	27,2 (1987)

* Fuente: Gould (1983).

** Promedio de los últimos tres años disponibles. Tomado de Ahmad, Hewitt y Ruggiero, en Ter-Minassian, ed. (1997).

Gráfico 8
Descentralización del gasto público. Países de la OECD



Fuente: elaborado en base a Tabla 8

Tabla 9
Descentralización tributaria
Ingresos del Gobierno Central como porcentaje del total de ingresos del Gobierno General*
Argentina y comparación con los países de la OECD

Países	1950	1960	1970	1980	1991
Canadá	62.4	57.5	49.9	44.8	50.9 (a)
Estados Unidos	64.6	56.8	47.7	44.8	65.8
Australia	nd	76.5	79.0	77.6	79.7
Austria	47.3	54.5	52.8	48.0	nd
Suiza	nd	nd	32.5	27.8	nd
Argentina	85.8	84.2	79.8	75.3	80.9

Fuente:

Para la Argentina, Nuñez Miñana y Porto (1982) y Porto (1993)

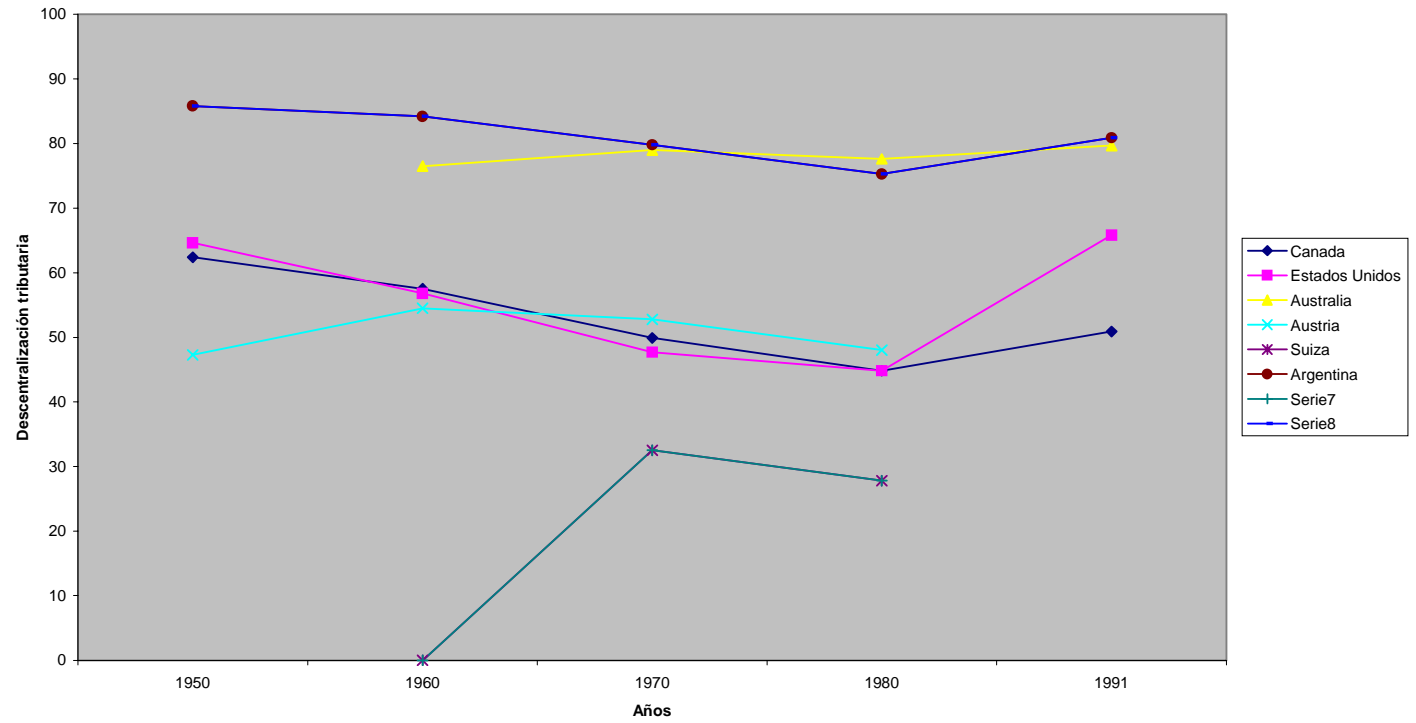
Para el resto de los países y los años 1950, 1960, 1970 y 1980, Bird (1986)

Para el resto de los países y el año 1991, Norregaard (1997)

* Incluye los ingresos de Seguridad Social y todos los niveles de gobierno, excepto en la Argentina en la que no se computan los ingresos del nivel municipal.

(a) dato de 1989

Grafico 9
Descentralización tributaria. Argentina y comparación con países de la OECD



Referencias

Ahmad, E., D.Hewitt y E. Ruggiero. 1997. "Assesing expenditure responsibilities." En Ter-Minassian (ed). *Fiscal federalism in theory and practice*. IMF. Washington.

Artana, D. y R.López Murphy. 1992. "Hacia una nueva organización del federalismo fiscal en la Argentina." *Anales de la Asociación Argentina de Economía Política*. Universidad de San Andrés. Buenos Aires.

Atkinson, A.B. y N.H. Stern. 1974. "Pigou, taxation and public goods." *Review of Economic and Statistics* Vol. 41.

Bird, R. 1986. "On measuring fiscal centralization and fiscal balance in federal states." *Environment and planning C. government and policy* Vol. 4.

Borcherding, T.E.1977. "One hundred years of public spending." En Borcherding, T.E. (ed.) *Budgets and Bureaucrats: the sources of government growth*. Duke University Press.

CEPAL. 1959. "Desarrollo económico de la Argentina." Vol.V. México.

Díaz Alejandro, C.F. 1971. "The argentine state and economic growth: a historical review." En Ranis, G. (ed). *Government and Economic Development*. Yale University Press.

Executive Office of the President. Office of Management and Budget. 2002. *Budget of the United State Government*.

Feldstein, M. 1997. "How big should government be?" *National Tax Journal* N° 2. Junio.

FIEL. 1993. *Hacia una nueva organización del federalismo fiscal en la Argentina*. Buenos Aires.

Fundación Mediterránea. Estudios N° 39. Córdoba.

Guisarri, A. 1980. "Tamaño del sector público." *XIII Jornadas de Finanzas Públicas*. Universidad Nacional de Córdoba.

Gould, F. 1983. "The development of public expenditures in Western, industrialized countries: a comparative analysis." *Public Finance* N° 1.

Mann, A.J. y W.E. Schulthess. 1980. "El crecimiento del gasto público, la ley de Wagner y la estructura macroeconómica: Argentina en el siglo XX." *XIII Jornadas de Finanzas Públicas*. Universidad Nacional de Córdoba.

Mann, A.J. y W.E. Schulthess. 1981. "El nivel y la composición del gasto real del sector gubernamental de la República Argentina: 1930-1977." *Desarrollo Económico* N° 82, V.21.

Ministerio de Economía de la Nación. Dirección Nacional de gastos sociales. 2000.

National accounts of OECD countries and OECD economic outlook.

Norregaard, J. 1997. "Tax assignment." En Ter-Minassian (ed) 1997).

Núñez Miñana, H. y A. Porto. 1982. "Coparticipación federal y tamaño del Sector Público Provincial." Vol IV y V. *Consejo Federal de Inversiones*. Buenos Aires.

Oates, W.E. 1977. *Federalismo Fiscal*. Instituto de Administración Local. Madrid.

Peacock, A.T. y J. Wiseman. 1979. "Approaches to the analysis of government expenditure growth." *Public Finance Quarterly* N°1.

Porto, A. 1988. "El Sector Público Argentino. Notas sobre su evolución histórica." Realizado para la Secretaría de Hacienda de la Nación. PNUD. Buenos Aires.

Porto, A. 1989. "Evolución del Sector Público Argentino." Realizado para la Secretaría de Hacienda de la Nación. PNUD. Buenos Aires.

Porto, A. 1992. Comentario al trabajo de Artana, D. y R. López Murphy (1992). *Reunión anual de la Asociación Argentina de Economía Política*. Universidad de San Andrés. Buenos Aires.

Porto, A. 1993. "El Federalismo Fiscal." *El orden económico constitucional*. Universidad Nacional de La Plata. La Plata.

Porto, A. 2002. *Microeconomía y Federalismo Fiscal*. Editorial de la Universidad Nacional de La Plata. La Plata.

Secretaría de Hacienda de la Nación. 1989. Mensaje de los proyectos de leyes de presupuesto 1986-1989.

Ter-Minassian (ed). 1997. *Fiscal federalism in theory and practice*. IMF. Washington.

Weingast, B.R. 1995. "The economic role of political institutions: market-preserving federalism and economic development." *Journal of Law and Economic Organization*. Vol. 11.

www.oecd.org/eco/sources-and-methods.

**ANEXO AL CAPÍTULO
EL SECTOR PÚBLICO ARGENTINO**

Algunas mediciones disponibles

Anexo

Medidas de tamaño del sector público

CEPAL (1959)

- Definición de Sector Público: comprende el Gobierno Nacional, los Gobiernos Provinciales, las Municipalidades y aquellas entidades que proporcionan servicios que no tienen valoración en el mercado.
- Período: 1900-1955 (en promedio anuales de cinco años)
- Unidad de medida: en millones de pesos de 1950 y en porcentaje del PBI (no se explica el método de deflactación del gasto)

Guisarri (1980)

- Distintos indicadores de tamaño del Gasto Público:
 - i) Indicador de uso de recursos: se incluyen los siguientes componentes del Gasto Público: gastos de consumo del Gobierno General (comprende los gastos en personal y en bienes y servicios corrientes utilizados por el Gobierno General); gastos en bienes de inversión del Gobierno General; gastos en bienes de inversión de las Empresas Públicas.
 - ii) Indicador de Hansen: igual que el anterior más transferencias del sistema de seguridad social
 - iii) Indicador del FMI: igual a los anteriores más el déficit o superávit corriente de las Empresas Públicas
 - iv) Indicadores del gasto total: no discrimina por ningún concepto los componentes del gasto público.
- Período: 1961-1978 (en valores anuales)
- Unidad de medida: en porcentaje

Mann y Schulthess (1980)

- (1) Definición de Gobierno General: comprende Gobierno Nacional, Provincial, Municipal y organismos descentralizados. Período: 1889-1977 (en promedio por trienios)
- (2) Definición del Sector Público: comprende Gobierno General, empresas del Estado, sociedades mixtas, fondos energéticos y seguridad social. Período: 1934-1977 (en promedio por trienios)
- Unidad de medida: en millones de pesos a precios de 1950 y en porcentaje del PBI.

Mann y Schulthess (1981)

- Definición del Sector Público: comprende las erogaciones correspondientes al gobierno de la Nación (administración central, cuentas especiales y organismos descentralizados), los gobiernos provinciales, los gobiernos municipales, los fondos energéticos y los asignados a la seguridad social.
- Período: 1930-1977 (en valores anuales)
- Unidad de medida: en millones de pesos a precios corrientes y en porcentaje del PBI (a precios corrientes (3), a precios constantes (opción a) (4) y a precios constantes (opción b) (5))
- Precios constantes (opción a (4)): los gastos de capital fueron deflactados por el índice del costo de la construcción para la Capital Federal; los gastos corrientes de consumo por el índice de precios implícitos de la demanda de bienes de consumo del Gobierno General; los gastos de transferencias a las familias por el índice de precios al consumidor para la Capital Federal; los subsidios a las empresas por el índice de precios al por mayor, nivel general.
- Precios constantes (opción b (5)): igual al anterior con excepción de los gastos de consumo que fueron deflactados por el índice de precios al consumidor.

Núñez Miñana y Porto (1982)

- Definición del Sector Público: comprende el Gobierno Nacional y los Gobiernos Provinciales.
- Período: 1950-1981 (en valores anuales)
- Unidad de medida: en porcentaje del PBI

Fundación Mediterránea (1986)

- Definición del Sector Público: comprende Administración Nacional, Provincias, Municipalidad y Sistemas de Seguridad Social.
- Período: 1913-1960 (promedios simples para los años comprendidos entre 1913-1915 y 1941-1943 y valores anuales para el resto de la serie)
- Unidad de medida: en porcentaje del PBI

Secretaría de Hacienda de la Nación (1989)

- Definición del Sector Público (1): comprende Administración Nacional, Provincias, Municipalidad y Sistemas de Seguridad Social.
- Definición del Sector Público (2): comprende Administración Nacional, Provincias, Municipalidad, Sistemas de Seguridad Social y Empresas Públicas.
- Período: 1961-1987 (en valores anuales)
- Unidad de medida: en porcentaje del PBI

Ministerio de Economía de la Nación (2000)

- Definición del Sector Público: comprende las erogaciones del sector público no financiero correspondiente a los tres niveles de gobierno (Nación, Provincias y Ciudad de Buenos Aires, y Municipios), independientemente de si estaban registradas o no en los respectivos presupuestos. Se han excluido los gastos de las sociedades y empresas públicas de nivel provincial y el de las instituciones de seguridad social municipales.

- Aclaraciones: las erogaciones de capital se computan en el año en el que son ejecutadas, independientemente de que algunas de ellas (como FONAVI) tengan un recupero posterior; el criterio adoptado consiste en computar los gastos en la jurisdicción que los ejecuta y no en la que los financia

- Período: 1980-2000 (en valores anuales)

- Unidad de medida: en miles de pesos (1980-1986) y en millones de pesos (1987-2000); en millones de pesos de 2000 y en porcentaje del PBI.

Medidas de descentralización del sector público

CEPAL (1959)

- Medida de descentralización: Gasto de los Gobiernos Provinciales y Municipales en relación al Gasto total (Gastos del Gobierno Nacional –incluye aportes a Provincias- más Gastos de los Gobiernos Provinciales y Gastos de los Gobiernos Municipales)

- Período: 1900-1955 (en promedio anuales de cinco años)

- Unidad de medida: en millones de pesos de 1950

Mann y Schulthess (1980)

- Medida de descentralización (1): Gastos de los Gobiernos Locales en relación al Gasto total (Gastos del Gobierno Nacional más Gastos de los Gobiernos Locales)

Período: 1889-1977 (en promedio por trienios)

- Medida de descentralización (2): Gastos de los Gobiernos Locales en relación al Gasto total (Gastos del Gobierno Nacional más Gastos de los Gobiernos Locales) más Empresas Públicas

Período: 1934-1977 (en promedio por trienios)

- Unidad de medida: en millones de pesos a precios de 1950.

Núñez Miñana y Porto (1982)

- Medida de descentralización: Gasto de los Gobiernos Provinciales en relación al Gasto total (Gastos del Gobierno Nacional más Gastos de los Gobiernos Provinciales)

- Período: 1950-1981 (en promedio anuales de cinco años)

- Unidad de medida: en porcentaje del PBI

Ministerio de Economía de la Nación (2000)

- Medida de descentralización: Gasto de los Gobiernos Provinciales y Municipales en relación al Gasto total (Gastos del Gobierno Nacional más Gastos de los Gobiernos Provinciales y Gastos de los Gobiernos Municipales)

- Período: 1980-2000 (en valores anuales)

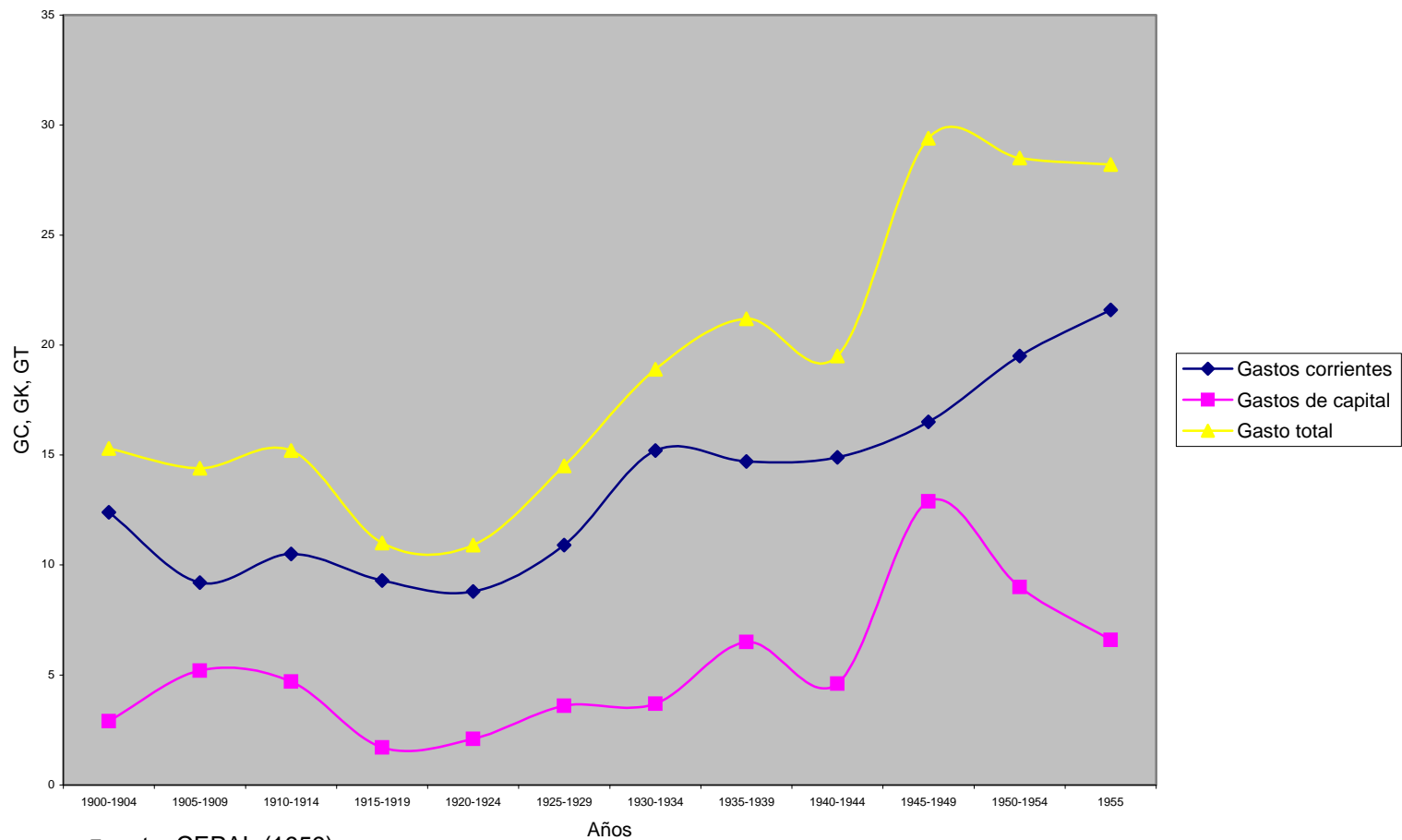
- Unidad de medida: en millones de pesos de 2000

Tabla A.1
Gasto público
1900-1955

Promedios anuales	Gastos corrientes	Gastos de capital	Total de gastos públicos
En millones de pesos de 1950			
1900-1904	1328	317	1645
1905-1909	1459	836	2295
1910-1914	2085	944	3029
1915-1919	1776	331	2107
1920-1924	2246	526	2772
1925-1929	3611	1188	4799
1930-1934	5152	1251	6403
1935-1939	5862	2597	8459
1940-1944	6849	2108	8957
1945-1949	9427	7332	16759
1950-1954	12338	5656	17994
1955	14807	4565	19372
En porcentaje del PBI			
1900-1904	12.4	2.9	15.3
1905-1909	9.2	5.2	14.4
1910-1914	10.5	4.7	15.2
1915-1919	9.3	1.7	11.0
1920-1924	8.8	2.1	10.9
1925-1929	10.9	3.6	14.5
1930-1934	15.2	3.7	18.9
1935-1939	14.7	6.5	21.2
1940-1944	14.9	4.6	19.5
1945-1949	16.5	12.9	29.4
1950-1954	19.5	9.0	28.5
1955	21.6	6.6	28.2

Fuente: CEPAL (1959)

Gráfico A.1
Gastos corrientes, gastos de capital y gasto total
(en porcentaje del PBI)



Fuente: CEPAL (1959)

Tabla A.2
Tamaño del sector público. 1900-2000
En porcentaje del PBI

Años	Mann y Schulthess 1	Mann y Schulthess 2	Mann y Schulthess 3	Mann y Schulthess 4	Mann y Schulthess 5
1889	9.92				
1890	9.92				
1891	9.92				
1899	17.08				
1900	17.08				
1901	17.08				
1904	15.77				
1905	15.77				
1906	15.77				
1909	16.14				
1910	16.14				
1911	16.14				
1914	13.02				
1915	13.02				
1916	13.02				
1919	8.54				
1920	8.54				
1921	8.54				
1924	10.71				
1925	10.71				
1926	10.71				
1929	14.37				
1930	14.37		19.75	16.93	17.87
1931	14.37		21.73	17.67	18.87
1932			24.98	20.16	21.25
1933			23.19	19.61	20.20
1934	15.30	18.08	22.50	18.44	19.50
1935	15.30	18.08	21.67	17.44	18.81
1936	15.30	18.08	21.17	17.80	18.46
1937			20.92	17.58	17.93
1938			22.28	18.37	19.50
1939	15.25	18.10	26.95	22.04	23.39
1940	15.25	18.10	21.89	17.67	19.06
1941	15.25	18.10	21.19	17.21	18.19
1942			20.63	16.04	16.95
1943			20.79	16.31	17.65
1944	22.95	28.91	20.23	16.50	18.04
1945	22.95	28.91	23.64	20.49	20.49
1946	22.95	28.91	19.90	17.98	20.64
1947			23.23	21.50	23.17
1948			35.42	34.32	37.58
1949	25.23	33.18	28.67	27.62	30.33
1950	25.23	33.18	24.57	24.12	25.16
1951	25.23	33.18	23.87	22.61	23.02
1952			23.50	21.56	21.21
1953			24.06	21.97	22.76
1954	22.28		26.50	24.34	26.91
1955	22.28		25.44	23.58	25.25
1956	22.28		22.18	21.61	23.41
1957			20.13	20.41	21.04
1958			23.19	21.98	24.64
1959	20.44	32.55	20.64	21.11	21.24
1960	20.44	32.55	22.61	22.61	22.61
1961	20.44	32.55	24.13	21.86	23.02
1962			22.64	19.97	21.67
1963			20.99	19.63	20.69
1964	15.62	24.60	20.28	18.97	20.87
1965	15.62	24.60	20.72	18.14	20.89
1966	15.62	24.60	23.63	19.57	22.45
1967			24.69	20.05	22.46
1968			23.89	19.22	20.80
1969	14.93	22.39	23.72	18.70	20.77
1970	14.93	22.39	23.14	18.55	20.06
1971	14.93	22.39	23.09	18.87	20.30
1972			21.88	17.89	19.47
1973			23.61	18.50	20.71
1974			29.26		25.35
1975	16.56	25.59	29.32		25.41
1976	16.56	25.59	25.95		23.98
1977	16.56	25.59	23.86		22.46

Fuente: Mann y Schulthess (1980, 1981)

Gráfico A.2
Tamaño del Sector Público
(en porcentaje del PBI)

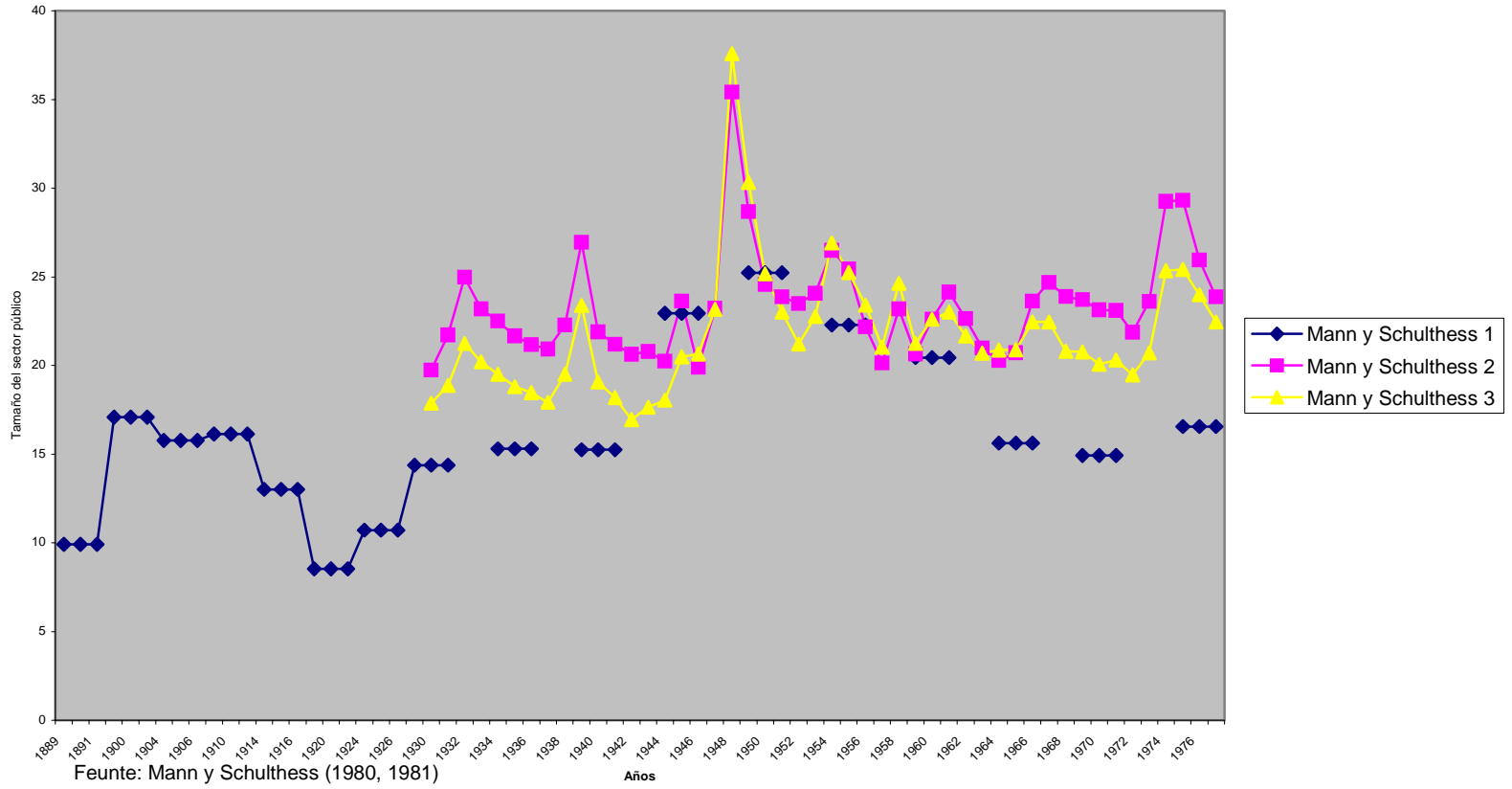


Tabla A.3
Indicadores tamaño del Sector Público
1961-1978

	Uso de recursos	Hansen	FMI	Gasto total
En porcentaje				
1961	18.4	21.8	24.6	36.4
1962	17.5	20.5	23.1	34.4
1963	16.8	20.0	22.5	33.2
1964	16.6	20.1	22.3	31.2
1965	15.7	19.0	21.3	29.8
1966	17.1	21.2	23.7	33.1
1967	18.5	23.3	25.1	34.7
1968	19.0	24.2	25.2	35.0
1969	19.4	24.0	24.9	34.6
1970	19.4	23.8	24.7	34.0
1971	17.8	22.3	24.3	32.4
1972	16.3	19.6	21.0	28.5
1973	18.8	22.7	25.0	33.3
1974	20.9	26.3	29.8	40.0
1975	23.0	27.2	30.1	41.6
1976	20.3	23.5	26.8	37.9
1977				35.2
1978				43.6

Fuente: Guisarrí (1980)

Gráfico A.3
Indicadores de tamaño del gasto público

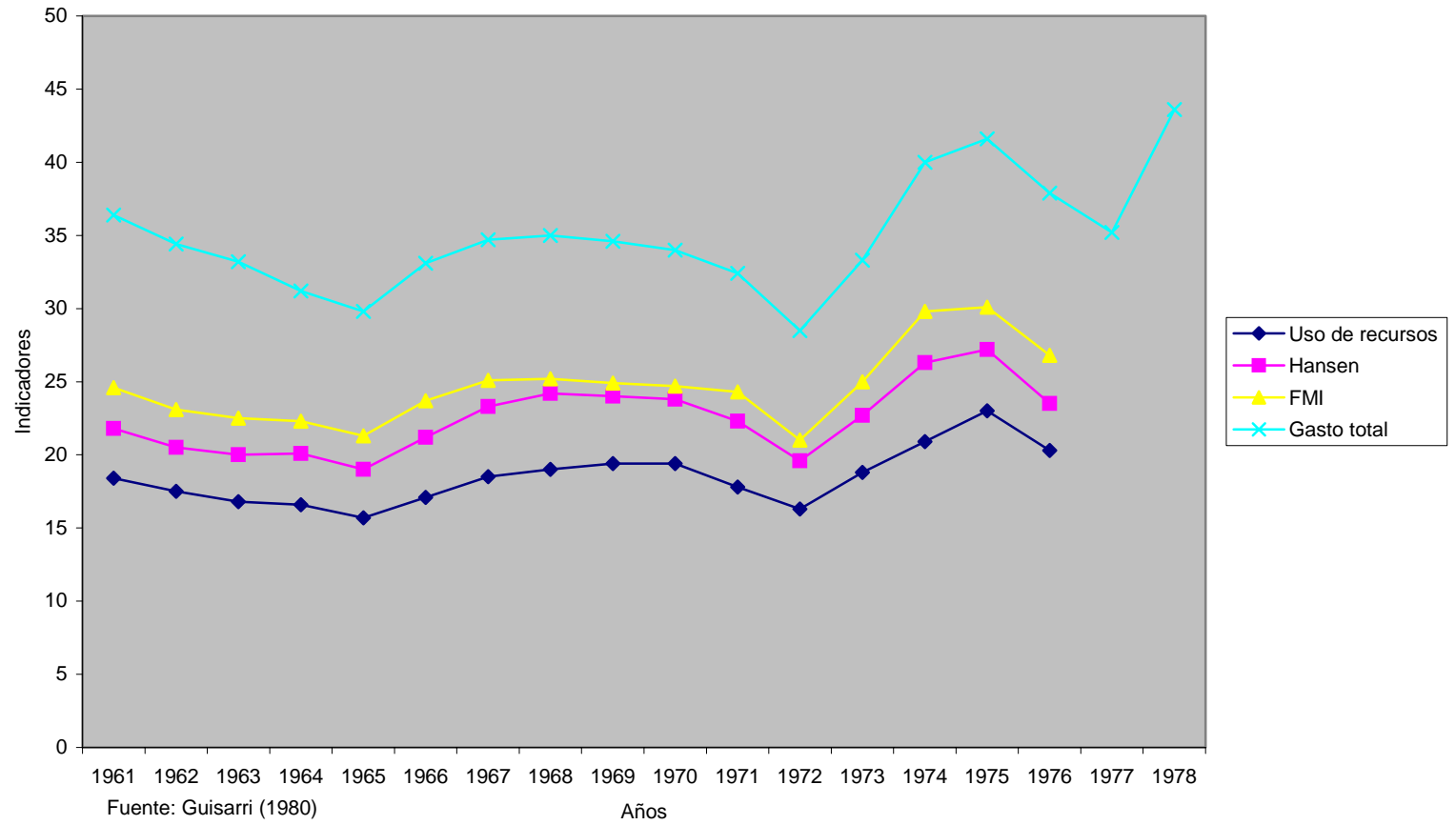


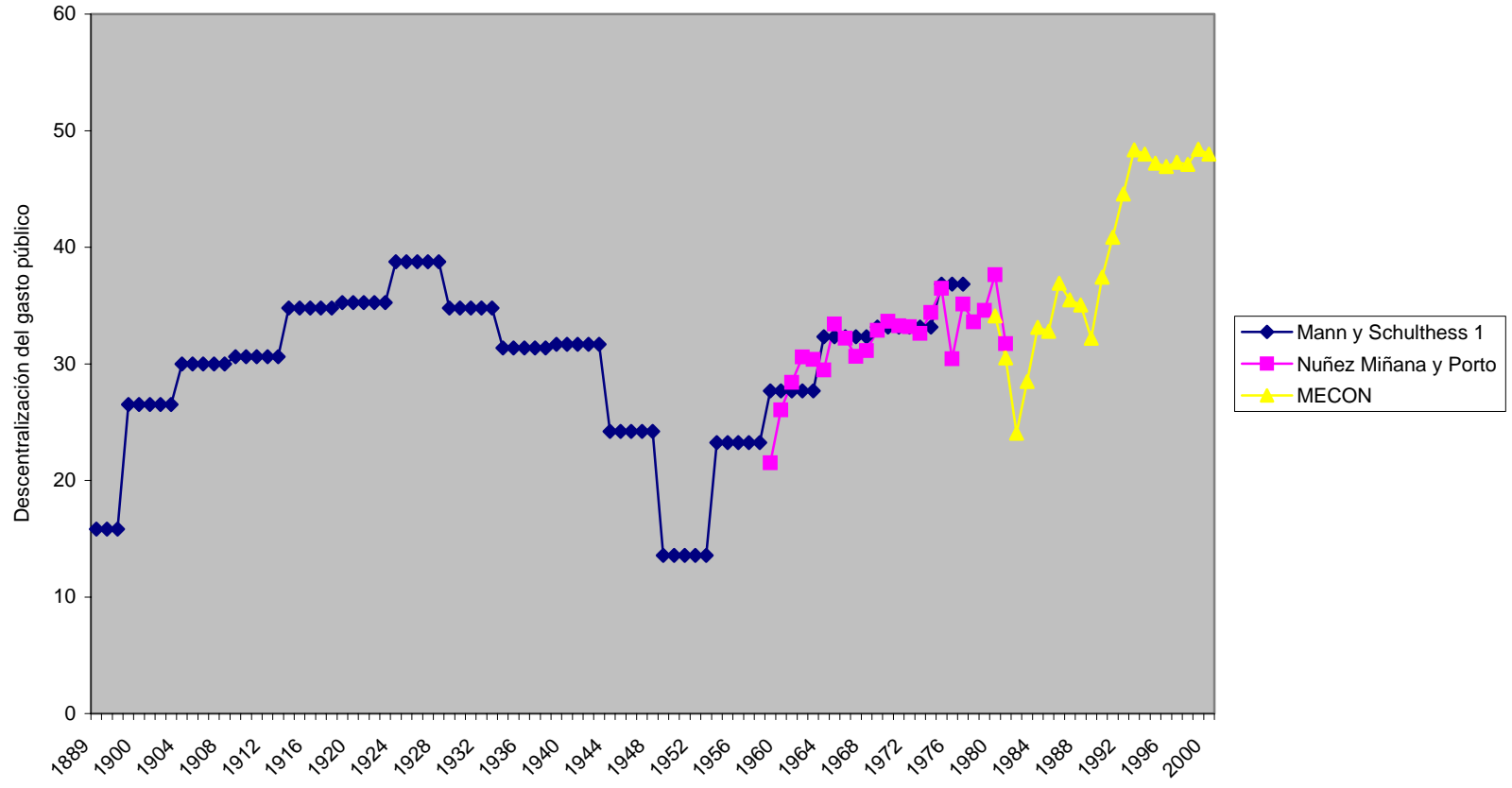
Tabla A.4
Descentralización del gasto público
1900-2000

Años	Mann y Schulthess 1	CEPAL	Núñez Miñana y Porto	MECON
1889	15.83			
1890	15.83			
1891	15.83			
1899	26.52			
1900	26.52			
1901	26.52			
1902	26.52			
1903	26.52			
1904	29.99			
1905	29.99			
1906	29.99			
1907	29.99			
1908	29.99			
1909	30.61			
1910	30.61			
1911	30.61			
1912	30.61			
1913	30.61			
1914	34.79			
1915	34.79			
1916	34.79			
1917	34.79			
1918	34.79			
1919	35.25			
1920	35.25			
1921	35.25			
1922	35.25			
1923	35.25			
1924	38.75			
1925	38.75			
1926	38.75			
1927	38.75			
1928	38.75			
1929	34.79			
1930	34.79			
1931	34.79			
1932	34.79			
1933	34.79			
1934	31.37			
1935	31.37			
1936	31.37			
1937	31.37			
1938	31.37			
1939	31.67			
1940	31.67			
1941	31.67			
1942	31.67			
1943	31.67			
1944	24.21			
1945	24.21	23.92		
1946	24.21	21.11		
1947	24.21	20.60		
1948	24.21	15.64		
1949	13.56	19.31		
1950	13.56	21.98	24.58	
1951	13.56	21.67		
1952	13.56	22.06		

1953	13.56	21.51	
1954	23.25	19.99	
1955	23.25	20.41	
1956	23.25		
1957	23.25		
1958	23.25		
1959	27.69	21.50	
1960	27.69	26.04	
1961	27.69	28.40	
1962	27.69	30.57	
1963	27.69	30.39	
1964	32.33	29.46	
1965	32.33	33.41	
1966	32.33	32.19	
1967	32.33	30.65	
1968	32.33	31.12	
1969	33.15	32.86	
1970	33.15	33.64	
1971	33.15	33.25	
1972	33.15	33.17	
1973	33.15	32.61	
1974	33.15	34.41	
1975	36.84	36.46	
1976	36.84	30.43	
1977	36.84	35.13	
1978		33.59	
1979		34.58	
1980		37.63	34.11
1981		31.73	30.51
1982			24.05
1983			28.48
1984			33.12
1985			32.78
1986			36.92
1987			35.50
1988			35.05
1989			32.20
1990			37.44
1991			40.85
1992			44.56
1993			48.35
1994			47.99
1995			47.20
1996			46.94
1997			47.28
1998			47.12
1999			48.39
2000			47.98

Fuente: Mann y Schulthess (1980), CEPAL (1959), Nuñez Miñana y Porto (1982), MECON (2000)

Gráfico A.4
Descentralización del gasto público



Fuente: Mann v Schulthess (1980). Nuñez Miñana v Porto (1982) v MECO (2000)

