

# LA CONSTRUCCIÓN DESDE LA ÓRBITA ESTATAL Y LOS ÁMBITOS DE CULTURA. EL CASO DE LA BIBLIOTECA PÚBLICA DE LA UNLP.<sup>1</sup>

Fabiana Carbonari.  
Facultad de Arquitectura y Urbanismo – UNLP.

Justificación de la elección del edificio como caso de estudio

El edificio sede de la Biblioteca Pública de la Universidad Nacional de La Plata, constituye, dentro del corpus patrimonial construido de la ciudad de La Plata, un ejemplo significativo por sus valores urbanos, arquitectónicos, históricos y simbólicos.

Se trata de un caso singular perteneciente al conjunto de edificios públicos que la Dirección de Arquitectura (DGA) del Ministerio de Obras Públicas de la Nación (MOP) realizó *ex novo*. Considerados en el momento de su realización como obras *monumentales* -o en otros términos *obras de alta significación*- pertenecientes al ámbito de los edificios de uso y carácter público, vinculado a una segunda generación edilicia, emparentada con la gran arquitectura fundacional de la ciudad de La Plata.

Su emplazamiento estratégico dentro de la trama urbana, en un sector destacado frente a Plaza Rocha<sup>2</sup>, así como las particularidades de las actividades vinculadas al ámbito académico universitario que alberga<sup>3</sup> le confieren jerarquía y permanencia en el imaginario platense.

El devenir histórico entrelaza los cambios de los que fue objeto, desde su ideación y a lo largo de su vida, con el contexto económico-cultural y los valores vigentes en cada momento de la vida institucional del país, de la ciudad y de la Universidad. Es así que las propuestas y transformaciones, materiales y simbólica, operadas desde el campo disciplinar de la Arquitectura a lo largo de su historia, nos permiten reflexionar acerca de la obra como reflejo de los requerimientos de la vida universitaria, así como de los proyectos políticos y las estrategias académicas instaladas en la Universidad constituyéndose al mismo tiempo en escenario de la formación, vinculada con las tendencias arquitectónicas en boga, y de las búsquedas personales de los autores, profesionales, equipos técnicos y mano de obra con diferente grado de especialización.

En relación al marco general de la investigación, podemos reconocer que el análisis histórico sistemático de edificios de valor monumental constituye una de las aplicaciones de la investigación histórica en arquitectura y urbanismo cuyos objetivos se han orientado en diversas líneas de trabajo. Por un lado el enfoque más recurrente desarrollado por aquellas investigaciones cuyo propósito es, en términos generales, el conocimiento de períodos arquitectónicos, y donde se abordan obras aisladas o repertorios organizados en torno a tiempos históricos definidos, comitentes, rasgos estilísticos, autores, lugares, programas, tecnologías, etc. En estos casos, que constituyen la vertiente central de la tradicional historia de la Arquitectura, el conocimiento de las obras en cuestión interesa en tanto definen el perfil del tiempo en que surgen, sea cual fuese el enfoque ideológico o metodológico de cada autor. Asimismo se han desarrollado trabajos de registro histórico de carácter monográfico para obras y sitios que son evaluados en su devenir en el tiempo. Estos estudios se encuentran íntimamente ligados con la historia urbana, que dada la naturaleza esencialmente diacrónica del devenir urbano, necesariamente ponen el acento en la emergencia, transformaciones, desaparición y eventual reconstrucción de edificios y sitios.

---

<sup>1</sup> El presente trabajo forma parte del Proyecto de Investigación La vida de los edificios II. Transformaciones y devenir histórico de la arquitectura pública producida entre 1898 y 1955 por la Dirección General de Arquitectura del Ministerio de Obras Públicas de la Nación. Duración: 1-1-2010-31-12-2013. Entidad que acredita: UNLP. Carácter de participación: Investigador Categoría III. Unidad de Investigación HITEPAC. Director: Arq. E Gentile. Institución: Facultad de Arquitectura y Urbanismo. Código 11/U107.

<sup>2</sup> Ocupa en forma total la manzana irregular comprendida por la Avenida 7, las calles 61 y 8, diagonal 78 y Plaza Rocha

<sup>3</sup> Biblioteca Pública de la UNLP, el Bachillerato de Bellas Artes “Prof. Francisco A. de Santo”, la Facultad de Bella Artes y la Radio de la Universidad Nacional de La Plata

En otra vertiente se pueden cifrar los estudios de carácter más específico sobre obras y sitios. Esto implica que han sido concebidos independientemente de un abordaje macroestructural, y que tiene por propósito general abordar las transformaciones de edificios y sitios para su conocimiento, diagnóstico y eventualmente para servir de base a acciones materiales de puesta en valor. Entre estos últimos se pueden citar estudios recientes que en la mayoría de los casos son trabajos operativos destinados a la potencial puesta en valor de edificios, sitios y conjuntos.

Por otra parte los proyectos de investigación desarrollados en la UI N° 7 del IDEHAB y en desarrollo en el HITEPAC -Instituto de Investigaciones en Historia, Teoría y Praxis de la Arquitectura y la Ciudad- proponen la renovación del marco teórico metodológico incorporando preguntas, procedimientos e instrumentos de análisis que permiten la lectura de la compleja dimensión del "artefacto ciudad".

Acorde a ello, este trabajo propone efectuar un análisis crítico de los distintos momentos en la vida institucional y edilicia de la Biblioteca que, en un período significativo y hasta la actualidad, será albergada por el edificio. Esto se refiere a el paso de la órbita provincial a la nacional (1884), la gestión reformista de Anchorena y el proyecto para la Escuela Superior de Bellas Artes donde funcionaría también la Biblioteca Central -1925-, la gestión de Ricardo Levene y la Biblioteca ocupando con la Escuela de Bellas Artes un "edificio moderno" -1934-, la "ristrutturazione" de la Biblioteca Pública -finales del Siglo XX-

Historia edilicia. Campo físico. Ciudad y universidad. Política nacional universitaria. Autores

El pasaje de la órbita provincial a la nacional

En relación a los hechos de distinta índole ocurridos en nuestro medio en los primeros años del Siglo XX, producto de una institución nueva –la UNLP- en un país joven, Julio Castiñeiras afirma que "la magnitud de los sucesos políticos de orden nacional e internacional acaecidos entre los años 1906 y 1938, explican en gran parte esos incidentes", y es en este período que tienen lugar las primeras acciones significativas en la conformación del espacio universitario actual y de la Biblioteca en particular.<sup>4</sup>

La naciente UNLP incorpora en su seno a gran parte de las instituciones laicas y científicas<sup>5</sup> surgidas durante el proceso de reactivación de finales de 1900 en un intento de caracterizar a la ciudad por su actividad educativa<sup>6</sup>. Entre esas dependencias se encuentra la Biblioteca Pública de la Provincia de Buenos Aires que, fundada en Septiembre de 1884, se convierte en uno de sus organismos más importantes<sup>7</sup>. Paralelamente se crea la Escuela de Dibujo que nuclea las actividades relacionadas con bellas artes y artes gráficas<sup>8</sup>.

---

<sup>4</sup> A nivel nacional el período 1916-1930 coincide con una serie de transformaciones económicas. Se pone en crisis el exitoso modelo agroexportador elaborado por la generación del '80 y se inicia el camino hacia la industrialización sustitutiva de importaciones bajo los ideales de la independencia económica y estratégica frente a los conflictos internacionales. El gobierno de Alvear coincide con una etapa de ascendencia económica que culmina al finalizar la década del '20 durante la segunda presidencia de Irigoyen.

Socialmente, el aumento de la clase media, debido al desarrollo de actividades terciarias, entre las que se ubican docentes y profesionales liberales, incide en el aumento – 40 %- de la escolaridad primaria y en la disminución -14%- del analfabetismo. Entre 1818 y 1929 se duplica la educación secundaria y universitaria.

El clima de cambio que signa este período se desprende precisamente de la gran movilidad social a la que se suman los adelantos tecnológicos implementados. Las acciones de gobierno son precisamente decisivas para favorecer o desalentar esas conquistas reformistas.

<sup>5</sup> Desde 1905 funciona dentro del Museo de Ciencias Naturales de La Plata una sala destinada a bellas artes en la que se expone la "Colección Sosa" de obras de arte integrada, entre otras, por la reproducción del Moisés de Miguel Ángel ubicada actualmente en el edificio que nos ocupa, tras su paso por la Escuela de Dibujo.

<sup>6</sup> El 12 de Agosto de 1905 la Nación y la Provincia firman un convenio que incluye la creación de una Escuela Superior de Ciencias Naturales, Antropológicas y Geográficas "con sus accesorios de bellas artes y artes gráficas".

<sup>7</sup> El intelectual español, Dr. Luis Fors, fue su primer director y las actividades por él dirigidas -entre las que figuran ciclos de conferencias e inventariado de volúmenes- "tuvieron parte considerable en la

Los años '10 son para la ciudad el inicio de un período de reactivación que, a nivel universitario, se verá caracterizado por la idea de convertir a La Plata en una ciudad universitaria. Tras la Reforma Universitaria<sup>9</sup>, la incorporación de estudiantes del interior del país y de países limítrofes incrementa la matrícula al tiempo que se produce un viraje en su política institucional con la creación de un programa cultural valorativo de la tradición helénica e hispanoamericana en oposición al proyecto de Joaquín V. González sustentado en el positivismo<sup>10</sup> y los antecedentes pedagógicos anglosajones. Los ejemplos ya no podían tomarse del presente europeo, caracterizado por la muerte y la destrucción producto de la Primera Guerra Mundial, sino del pasado. Se recurre a la mítica "edad de oro", a los valores clásicos representados por la cultura griega<sup>11</sup> a la vez que se revierte la fobia anterior al pasado Español y se intenta recuperar la cultura indígena y el aporte de los colonizadores hispanos. Para fortalecer la formación humanista se crean cursos de cultura general y nuevos institutos, que en algunos casos anticipan los pasos seguidos por otras universidades en lo referente a la incorporación de la enseñanza artística a la educación superior.

En octubre de 1920, durante la presidencia del Dr. Carlos Melo (1920-1921), y en coincidencia con el período de normalización de la UNLP, tienen lugar los primeros acontecimientos vinculados a diversas acciones de reorganización de la Biblioteca, que están más relacionados al aspecto administrativo que al constructivo<sup>12</sup>.

La gestión reformista de Anchorena. El proyecto para la Escuela Superior de Bellas Artes donde funcionaría también la Biblioteca Central.

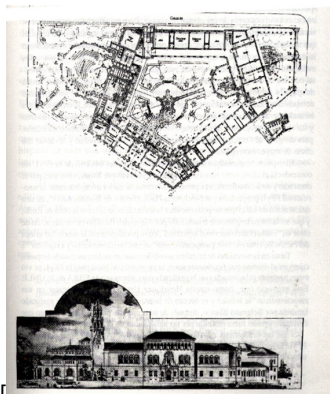


Imagen 1 - Escuela Superior de Bellas Artes, UNLP. Plano general y vista desde Plaza Rocha. Proyecto, Arq. Alberto Belgrano Blanco, 1925

---

formación de la atmósfera espiritual dentro de la cual germinaría la semilla robusta de la Universidad Nacional".

<sup>8</sup> "La cual habría de fluctuar, a partir de su concepción, entre la Academia de Bellas Artes, que acaricia ahincadamente su creador, y la Escuela de Dibujo Técnico, entendida como auxiliar de la enseñanza científica universitaria". José María Rey.

<sup>9</sup> En 1920, tras el Congreso Nacional de Estudiantes Universitarios de trascendencia continental, realizado en Córdoba en 1918, se consolida el pensamiento humanístico idealista que valora actitudes heroicas en detrimento del saber positivista y por especialidades desligado de una cultura general y artística integradora de sus conocimientos.

<sup>10</sup> El positivismo, surgido en la segunda mitad del siglo XIX con la positiva fe en que mediante la ciencia la elite intelectual pueda alcanzar el conocimiento para resolver los principales problemas de la humanidad, sufre durante la crisis de posguerra una condena generalizada en los ámbitos académicos. Se responsabiliza al saber de haber conducido a la deshumanización.

<sup>11</sup> Según G. Vallejo en "El culto de lo bello" cuatro son los factores concurrentes que propiciaron la revalorización del pensamiento clásico: 1- El socavo de los "valores integrales" por la "brutalidad europea". 2- El "idealismo juvenilista" de la reforma. 3- Las características del ambiente local con edificios diseminados en el bucólico paisaje del frondoso bosque como mejor estímulo al "ocio sagrado de los antiguos". 4- La presencia en nuestro medio de notables estudiosos de la cultura grecolatina.

<sup>12</sup> Se crea una Comisión de Bibliotecas de la Universidad integrada por diferentes departamentos y presidida por el Director de la Biblioteca de la UNLP con el objeto de catalogar todo el material bibliográfico y reorganizarlo convenientemente

Nazar Anchorena ocupa la presidencia de la casa de altos estudios por dos mandatos consecutivos (1921-1927) en coincidencia con el último período del gobierno de Irigoyen (1916-1922), y casi todo el de Alvear (1922-1928). Su política universitaria pretende colocar a la UNLP en un puesto de vanguardia entre las Universidades Nacionales y Latinoamericanas en materia de arte y cultura general. Hacer de la ciudad de La Plata una "Nueva Atenas", centro cultural apoyado en su universidad, sobre todo en relación a la pérdida de poder económico y político de la Capital Provincial frente a la Capital Federal.

Se pone fin al programa educativo universitario de González y se replantea la política universitaria para ponerla en consonancia con el modelo de democracia de partidos instaurado desde el gobierno. Se modifica el funcionamiento de la UNLP con la incorporación de institutos y facultades que ocuparían parte de las dependencias del Colegio Nacional, considerado representativo del régimen de privilegio y ajeno a la igualdad de oportunidades, estimulando el crecimiento en otros sectores de la ciudad.

En este marco la gestión reformista encarga al arquitecto Alberto Belgrano Blanco el proyecto del Teatro Griego (1924) y de la Escuela Superior de Bellas Artes<sup>13</sup> (1925) mediante propuestas arquitectónicas que coinciden en "propagar el marco ideológico imperante en la UNLP a través de la carga simbólica que irradiaba de su estética parlante".<sup>14</sup>

El gran cuerpo edilicio venía a reemplazar a la Escuela de Dibujo y a la de Artes Aplicadas y sería sede compartida con la Biblioteca Central ya que ambas habían tenido que peregrinar por diferentes ámbitos desde sus respectivas creaciones<sup>15</sup>. Si bien la obra no fue materializada, su concepción teórica es la primera en su género en el país.

El edificio se ubicaría en la irregular manzana comprendida por la avenida 7, calle 61, calle 8, diagonal 78 y Plaza Rocha, y su piedra fundamental fue colocada el 19 de noviembre de 1926 en un acto público al que asistieron autoridades nacionales y provinciales poniendo de manifiesto la importancia asignaba en los niveles superiores del gobierno.

El conjunto volumétrico se resuelve mediante la articulación de tres niveles que conforman una planta pentagonal irregular. Estilísticamente responde a la corriente neocolonial con cierto pintoresquismo hispano, que reviste como antecedentes la obra de Martín Noel y Ángel Guido. Su concreción hubiera incrementado el grupo reducido de obras, que se eslabonaban en el medio local de los años '20. En el paisaje urbano casi fundacional, se destacaban, por sus raíces de origen hispano, un puñado de obras significativas.

Los principios ordenadores empleados -simetrías parciales, ritmos por repetición de elementos, modulaciones, volumetrías articuladas de formas simples- ponen en sintonía a la obra con la irregularidad del lote. El reducido retiro sobre la Línea Municipal de la calle 8 y una mayor amplitud sobre la avenida 7, define una presencia urbana que lo aleja de la disposición centralizada con jardines perimetrales de los edificios públicos fundacionales. El patio interior, único, regular y cerrado a las visiones exteriores, responde a la forma pentagonal de la manzana.

La gestión de Ricardo Levene. La Biblioteca ocupa con la Escuela de Bellas Artes un "edificio moderno"

---

<sup>13</sup> La reestructuración de la enseñanza de las artes dentro de la Universidad dio lugar a la creación de la Escuela Superior de Bellas Artes a inicios de 1924. En ella se enseñaría pintura, escultura y música.

<sup>14</sup> Se pretende ir más allá de las funciones específicas a través del rol didáctico asignado a los edificios como parte de la extensión universitaria

<sup>15</sup> La Escuela de Dibujo había ocupado a lo largo de su historia diferentes edificios entre los que se encuentran el Museo de Ciencias Naturales y la casa de la calle 53 esq. 11. La Escuela Superior ocupó a lo largo de diez años parte del Teatro Argentino de La Plata.



Imagen 2 – Biblioteca Pública de la UNLP. Fachada sobre Plaza Rocha. Proyecto, Arq. Alberto Belgrano Blanco, 1925

La década del '20 finaliza, en el ámbito universitario, con la presidencia de Ramón Loyarte (1927-1930) quien pretende dar preponderancia a las disciplinas profesionalistas sin interrumpir la orientación humanística vigente. Dado su procedencia desde las ciencias duras y el interés por la cultura general y artística, el llamado "físico esteta" inserta a la UNLP en destacados ámbitos culturales<sup>16</sup>.

A nivel nacional, y como resultado del golpe militar del '30, el comienzo de la década se caracteriza por la inestabilidad política<sup>17</sup>. El escepticismo de la población respecto a la democracia se ve favorecido no solo por la coyuntura nacional sino por acontecimientos internacionales como la Segunda Guerra Mundial y la crisis del '29. La caída salarial y el incremento de la desocupación surgidos tras la crisis económica provocan un marcado estancamiento edilicio, privado y público, durante un par de años tras los cuales, en nuestra ciudad, se registra un lento mejoramiento como expresión de recuperación de las arcas públicas. Esta situación se acentúa especialmente durante el gobierno de Manuel Fresco a través de la realización de obras de infraestructura y la construcción, ampliación y modernización de edificios públicos, encarados desde la órbita estatal. En la UNLP el impulso modernizador, en consonancia con los cambios sociales a nivel educación, recreación y salud, genera una política pedagógica enmarcada en la enseñanza técnica y vinculada a un gran crecimiento edilicio. El paso del plan de austeridad a la inversión en infraestructura física es tomado estratégicamente para crear fuentes de trabajo, al promover nuevos proyectos y continuar otros ya iniciados<sup>18</sup>.

Dentro de este contexto, en 1934 se produce el cincuentenario de la Biblioteca Pública de la Provincia. Ricardo Levene, Presidente de la UNLP (1932-1935), señala los servicios prestados por dicha institución a la cultura pública, y gestiona ante las autoridades del gobierno provincial, la creación de un nuevo edificio a cambio de terrenos que la Universidad poseía en el bosque de la ciudad de La Plata.

Lejos de formular la idea sistemática de ciudad universitaria, de acuerdo a los cánones urbanísticos de ese momento, sino entendiéndose como heredero de las ideas de J. V. González, pretende que los edificios dispersos en la ciudad sean el soporte de las actividades de extensión universitaria con el objetivo de ampliar su influencia en el medio social.<sup>19</sup>

Levene estimula diversas iniciativas en el campo de las construcciones universitarias en respuesta a una realidad caracterizada por el incremento matricular, el uso de locales inadecuados y el crecimiento edilicio que, especialmente comparado con el nivel intelectual en su apogeo, resultaba nulo.

La Dirección General de Arquitectura del Ministerio de Obras Públicas de la Nación, asesorada por los directores de la Biblioteca y Escuela Superior de Bellas Artes y un cuerpo de profesores, proyectó un nuevo edificio que funcionaría como sede de ambas instituciones<sup>20</sup>.

<sup>16</sup> En 1929 propicia la llegada de Le Corbusier quien dicta una conferencia en el Colegio Nacional y ejerce una gran influencia en el campo disciplinar de la arquitectura local.

<sup>17</sup> En consonancia con esta situación en el año 1931 la UNLP es intervenida.

<sup>18</sup> Entre ellos los Departamentos de Mecánica, Hidráulica, Electromecánica y Construcciones de la Facultad de Ciencias Físico-Matemáticas.

<sup>19</sup> Levene considera, y así lo manifiesta en la inauguración de los cursos de cultura integral, que "la Universidad no debe ser exclusivamente profesional o científica. Además de aquellas funciones docentes y de investigación original, debe elaborar y difundir la cultura integral...que está por encima de la especialización universitaria y es inherente al ciudadano de una democracia".

<sup>20</sup> Su presupuesto alcanzó \$ 1.234.981,81 m/n.

El 17 de septiembre de 1934, en coincidencia con la conmemoración del cincuentenario del Museo y Biblioteca, el Presidente de la República Juan P. Justo, coloca la piedra fundamental en el terreno donde años atrás se había efectuado la misma ceremonia. Las obras se licitan y adjudican al promediar el año 1935.

Esta realización constituye el aporte más significativo de la presidencia de Levene al desarrollo edilicio de la UNLP y evidencia el trasfondo político de su enfrentamiento<sup>21</sup> con Nazar Anchorena.

El proyecto es realizado por el arquitecto Alberto Belgrano Blanco, autor de la propuesta anterior no materializada. La resolución lingüística lo adscribe al neoclasicismo francés en estilo Luis XVI. La falta de ornamentos y el rigor de líneas generan un lenguaje lavado, dando respuesta al plan de austeridad y sobriedad fijado por el Estado. En esa misma sintonía se ubican diversas intervenciones estatales sobre edificios existentes -el proyecto para la Casa de los Gobernadores llevado a cargo de Alejandro Bustillo (1936-40) y la intervención del Palacio de Tribunales- y en nuevas construcciones -el reemplazo del edificio del Ministerio de Hacienda de la Provincia de Bs. As (1937)-.

A fines de 1937, durante la presidencia de Julio Castiñeiras (1935-1938), se inicia el traslado de las instalaciones y libros de la Biblioteca Central y Pública al nuevo edificio. De manera paralela, las acciones encaradas por el presidente de la UNLP permitirán incrementar el subsidio nacional para culminar la obra<sup>22</sup>.

#### La "ristrutturazione" de la Biblioteca Pública

Al finalizar la década del '90 las Universidades Nacionales son sometidas a una amplia evaluación. Los resultados obtenidos por la UNLP la hacen acreedora de 2.000.000 \$ de los cuales 1.000.000 \$ son destinados a la realización de las obras de puesta en valor de su Biblioteca Pública, si bien se coteja una propuesta sustentante de mayor alcance que propiciaba la conversión del edificio en un polo de comunicación donde funcionaría al Biblioteca, la Radio y dependencias de Informática de al UNLP. En tanto, la Facultad<sup>23</sup> y el Bachillerato de Bellas Artes<sup>24</sup> serían trasladados al edificio del antiguo Distrito Militar de La Plata, espacio de reciente adquisición por parte de la Institución.

Al finalizar el Siglo XX, se suceden las discusiones sobre la conservación y tutela patrimonial tanto en la órbita profesional como en la de gobierno, con la participación de organizaciones internacionales y de la sociedad en su conjunto. En este contexto el valor patrimonial atribuido al edificio torna imprescindible el ajuste doctrinario de todas acciones a encarar a las Cartas y Documentos Internacionales de Conservación y Restauración del Patrimonio Cultural. Sin embargo una serie significativa de operaciones tendientes al aggiornamiento de la obra tienen que ver con una postura frente a la arquitectura más que con una reflexión crítica ante una obra construida de gran valor testimonial. Las intervenciones parecen no ser la consecuencia de una operación crítica o de criterios de intervención patrimonial sino simplemente sustentarse en la operatividad y experiencia profesional de los profesionales intervinientes

En un intento de mantener los valores urbanos y la presencia edilicia frente a la comunidad se conservan los rasgos exteriores. Se mantiene la resolución de fachada, el esquema compositivo de filiación Beaus-Arts y la contundente volumetría general, pero se altera

---

<sup>21</sup> No es casual que se abandonara el proyecto de la Escuela Superior de Bellas Artes gestionada por Anchorena para realizar un edificio polifuncional hegemonizado por la Biblioteca, función preferida por un historiador profesional como Levene y dejara en un segundo plano a la Escuela.

<sup>22</sup> Castiñeiras afirma en su análisis de la situación de la UNLP efectuado en 1938 que "la Biblioteca ocupa con la Escuela de Bellas Artes un edificio moderno que tiene las siguientes dotaciones: estanterías metálicas con capacidad para más de 500.000 libros, salón de actos públicos y magníficos salones de lectura uno para niños y otro para adultos".

En la misma exposición afirma que "Tiene carácter de Biblioteca Pública y concede libros en calidad de préstamo bajo condiciones establecidas en un reglamento especial, para contribuir a la realización de una amplia obra cultural a cargo de al Universidad".

<sup>23</sup> En el año 1973 se crea la Facultad de Artes y Medios Audiovisuales en reemplazo de la Escuela Superior y, en 1974, cambia de denominación por Facultad de Bellas Artes.

<sup>24</sup> El Bachillerato Artístico funcionaba desde 1956 bajo la órbita de la Escuela Superior, pero en 1961 es incorporado integralmente al ciclo secundario de la UNLP para satisfacer las necesidades internas de formación previa para el ingreso superior, especialmente universitario.

sustancialmente la disposición, el funcionamiento y el aspecto de los espacios interiores involucrados. La propuesta se da a través de acciones que van desde la restauración, al agregado de piezas nuevas y la refuncionalización de sectores.

Situación edilicia previa a la intervención

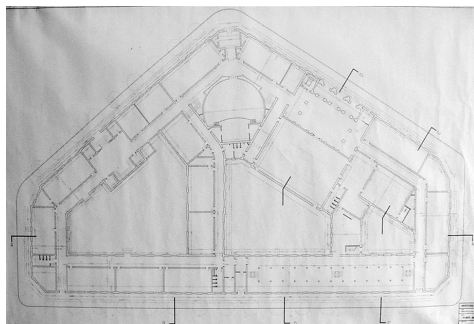


Imagen 3 – Planta nivel 0.00

#### Aspecto formal

El edificio recompone la Línea Municipal en todo su perímetro presentando pequeños retiros en coincidencia con las ochavas a partir de la aplicación de un sistema de composición proyectual que permite adaptarse a la compleja geometría del terreno. La sutil estratificación de planos genera una composición basada en la articulación de volúmenes simples y sin ornamentos en los que se destaca la modulación ritmo de aberturas y entrepaños.

La fachada sobre al plaza Rocha está organizada simétricamente siguiendo la composición clásica -basamento continuo de granito rosado, desarrollo de muros en dos niveles, coronamiento continuo que, tras la pronunciada cornisa, deja a la vista grupos ritmados de balaustres-. El sector central, coincidente con el acceso, está jerarquizado bajo el juego volumétrico de los espacios lindantes y la presencia de un nivel superior. Las columnas de orden gigante enmarcando los tres arcos de medio punto con sus correspondientes aberturas regulares acentúa el efecto.

La síntesis y regularidad de todos sus frentes es retomada en las fachadas de los tres patios interiores que absorben formalmente la articulación entre la regularidad de las habitaciones interiores y la forma pentagonal del terreno.

#### Aspecto funcional

El edificio fue pensado, desde su origen, como un ámbito para albergar diferentes dependencias universitarias.

Las transformaciones físicas operadas como respuesta a las cambiantes necesidades funcionales determinaron que el 50 % de la superficie actual sea ocupada por la Biblioteca Pública en tanto el 50% restante es compartido por la Facultad de Bellas Artes, el Bachillerato de Bellas Artes y la Radio, todas dependencias de la UNLP.

La amalgama de actividades se vincula, a partir de núcleos verticales coincidentes con los tres accesos principales –sobre Plaza Rocha, diagonal 78 y en la esquina de ambos- y otros secundarios -sobre calle 61- a través de un anillo circulatorio que permite recorrer el edificio en todos los niveles casi en su totalidad.

#### Aspecto constructivo

La resolución en sistema de construcción tradicional, así como los cerramientos de madera se complementa con la adopción de los nuevos materiales y tecnologías producida en nuestro medio en los años '30<sup>25</sup> -cortinas de enrollar y carpinterías de perfilaría metálica-.

#### Valoración y caracterización patrimonial

La obra constituye un ejemplo significativo de reconocida valoración a escala local en relación a las cualidades tangibles. Es un hito urbanístico en tanto se destaca dentro del continuo del tejido urbano y un caso relevante de aplicación sobria y elegante de la corriente estilística Luis

<sup>25</sup> El uso del hormigón armado permite ampliar las luces y generar techos planos y terrazas jardín.

XVI. El lenguaje empleado así como la propuesta singular, el tratamiento de sus componentes y el sistema constructivo que refleja la aplicación de innovaciones técnicas de la época, permiten considerarla como perteneciente al grupo de edificios de alta calidad de la ciudad de La Plata.

En relación a sus cualidades intangibles, los valores que la comunidad le atribuyó a lo largo del tiempo, le confieren un reconocimiento social preponderante y compatible con el destacado valor testimonial de la vida universitaria platense.

Es por lo tanto, desde lo material y desde lo espiritual, una obra de gran valor patrimonial cuyas características la hacen relevante y referente de la gran arquitectura de la ciudad de La Plata.

Situación edilicia actual tras la intervención



Imagen 4 – Hall central con ficheros y rampa

Tipos de intervención

La intervención practicada comprende una serie de acciones, de diferente tipo y grado, carentes de unidad que ponen de manifiesto la ausencia de criterios y la falta de acatamiento a las teorías de restauración así como a las normas internacionales vigentes.

Esta práctica, que podríamos considerar de tipo operativa, afecta aproximadamente al 50 % del sector destinado a Biblioteca pues quedan fuera de la propuesta áreas menores. Estas están constituidas por el pórtico y vestíbulo de acceso, la sala de lectura en PB y su correspondiente en PA –solo afectada por la incorporación de la instalación de aire acondicionado- así como los distintos niveles de depósitos de libros –intervenidos con anterioridad-.

La falta de continuidad tipológica entre lo nuevo y lo existente, lejos de poner en evidencia la intervención respetando la autenticidad<sup>26</sup> del original, imposibilita una clara lectura y se convierte en un ámbito propicio para la creación de falsos históricos. La falta de compatibilidad de los nuevos materiales, texturas, colores y tecnologías colabora en el montaje de la puesta en escena del gran espacio de representación central. Tal vez con esta misma intención los ficheros y muros originales aparecen enmascarados de acuerdo a un diseño moderno.

La definición funcional no es total ya que la obra se encontró, inicialmente, en proceso de modificación. Esto es, "abierto" a las nuevas necesidades que requirieron una serie de adecuaciones tras la etapa de proyecto<sup>27</sup>.

La propuesta no contempla la reversibilidad de los materiales que permita quitar en un momento dado los elementos añadidos.

Los sectores que se pueden diferenciar acorde al tipo de acción son: Hemeroteca, Préstamo y Hall de Biblioteca; Catalogación y oficinas de PA y salas en PB; y situaciones particulares.

Hemeroteca, Préstamos y Hall de Biblioteca

<sup>26</sup> La autenticidad es un factor cualitativo esencial en la credibilidad de las deferentes fuentes de información que existen al interior y al exterior de una obra que pertenece al patrimonio cultural. Carta de Venecia 1964 y Documento de Nara 1994.

<sup>27</sup> Una de las propuestas consiste en convertir una de las salas de lectura en sala de conferencias y crear un aula para computación en el hall central.



Este sector corresponde al de máximo grado de intervención. La demolición de las habitaciones desarrolladas en dos niveles,<sup>28</sup> en un posible intento de *liberar* al edificio de las funciones agregadas,<sup>29</sup> permite la incorporación de una gran losa en baldaquino sostenida por nueve columnas exentas. Esta estructura genera el funcionamiento de la hemeroteca en planta alta y el sector de préstamo de libros y ficheros en planta baja vinculados por una escalera metálica "liviana" y una rampa cuyo desarrollo supera los 100m proponiendo una especie de "paseo" para reconocimiento del lugar.

El patio original se cubre perimetralmente con un cierre de vidrio sobre estructura metálica simple y de pendiente única. La resolución constructiva se asemeja a la practicada en el Palacio Alcorta<sup>30</sup>.

El criterio empleado en lo referente a generar grandes espacios interiores en sectores libres que vinculan preexistencias tiene antecedente en intervenciones con variados destinos como galerías comerciales, centros culturales, edificios educativos y viviendas de cierta jerarquía. A manera de ejemplo de situaciones emparentadas con este caso se puede citar: la remodelación del Museo de Bloomsbury<sup>31</sup> en forma contemporánea a la intervención que nos ocupa sobre una obra del Siglo XIX. Las Galerías Pacífico<sup>32</sup>, cuyo proyecto de adaptación y reciclaje fue realizado entre los años 1991 y 1996 sobre el edificio del Siglo XIX. La Galería comercial Vittorio Emanuele II<sup>33</sup>. El edificio central de la Facultad de Ingeniería de la UNLP y el caserón típico de la época fundacional de la ciudad de La Plata ubicado en Av.55 entre 10 y 11. La resolución formal, a través del dominante espacio único con iluminación superior y altura coincidente con la total del edificio, repercute en su funcionamiento impidiendo su sectorización. La excepción está dada por el sector de lecturas rápidas curiosamente sobreelevado dentro del hall.

La intervención se resuelve en sistema de construcción tradicional con estructura independiente de H°A°, cubierta de losa, revestimientos plásticos importados, paneles en la definición del área de préstamo, pisos de roble de Eslovenia en el sector ficheros, y goma en la hemeroteca, rampa y préstamo. Los cerramientos, convertidos en simples vanos sin otros dispositivos que el paño vidriado fijo y el marco de madera, retoman la disposición de la fachada.

El subsuelo ubicado bajo la oficina de préstamo alberga la sala de máquinas y se visualiza desde el patio donde contribuye en la ruptura de su continuidad estilística al articularse con los ventanales superiores.

Catalogación, oficinas en planta alta y salas de planta baja

El sector ocupado originariamente en planta baja por la sala Iberoamericana, la Sala de Libros Raros y Diarios, y el Depósito de Libros; y en planta alta por las oficinas administrativas, se intervenido en menor grado.

Las acciones practicadas se refieren a la apertura de vanos en las circulaciones de planta baja y planta alta en coincidencia con los existentes en las fachadas con el propósito de permitir visuales hacia el exterior. Se crearon nuevos tabiques divisorios y se fabricaron aberturas vidriadas de madera a semejanza de las originales.

Situaciones particulares

Algunas situaciones que pueden ser consideradas como una falta de rigor en el uso de criterios vigentes en el campo patrimonial son:

El sistema de aire acondicionado que implica la presencia de grandes conductos con presencia destacada en los ambientes que abastecen como la Sala de Lectura.

Los balaustres realizados a imitación de los originales —en los extremos de las cubiertas de vidrio— constituyen *falsos históricos* no respetando el criterio de autenticidad a través de una adecuada diferenciación entre lo existente y lo restaurado.

<sup>28</sup> Dependencias del casero, sala de ficheros, sala de lectura, servicios y depósito de libros

<sup>29</sup> El proyecto original contemplaba la presencia de un patio que fue ocupado con el paso del tiempo ante la necesidad de nuevos ámbitos de trabajo.

<sup>30</sup> Estudio Mantela, Sanchez Gomez; Santos, Solsona y Sallaberry. Ciudad Autónoma de Buenos Aires.

<sup>31</sup> Estudio Foster y Partners. Londres.

<sup>32</sup> Estudio J.C. López y Asociados. Ciudad Autónoma de Buenos Aires.

<sup>33</sup> Arquitecto Giuseppe Mengoni. Milán.

La creación de una batería de baños de PB ocupando una oficina del sector administrativo de la Facultad de Bellas Artes de la UNLP.

La fachada sobre Avenida 7 fue parcialmente horadada durante la ejecución de la obra para permitir el paso de materiales y herramientas. El vano practicado en el muro atenta contra la *integridad del bien* poniendo de manifiesto la falta de preocupación por su *preservación*.

## Bibliografía

BALLARDINI Rodolfo. *Primo corso di perfezionamento in restauro architettonico*. Istituto Universitario di Architettura di Venezia. Italia. 1988.

BEHERAN GONZALEZ Ricardo. "De reciclajes y restauraciones". En Revista *El arca* n°21 *Reciclajes – Rehabilitaciones. Volver a ciclar*. Páginas 10 a 15. Uruguay. 1997.

BIAGINI H.; CRISPIANI A.; DE LUCÍA D.; GANDOLFI F.; GENTILE E.; VALLEJO G. "La Universidad de La Plata y el Movimiento estudiantil. Desde sus orígenes hasta 1930". Capítulo "El culto de lo bello. La Universidad humanista de la década del '20". Vallejo Gustavo. Editorial de la UNLP. La Plata, 1999.

CASTIÑEIRAS Julio. *Historia de la UNLP*. Tomo II. Facsimile de la 1° edición (1940). La Plata., 1985

FERNANDEZ, Roberto. *Obra del tiempo*. Editorial Concentra. Buenos Aires, 2008.

GANDOLFI Fernando, GENTILE Eduardo. "Ni muros áridos, ni calles rectas". El espacio de la Universidad de La Plata 1897/1975. En *Revista 47 al fondo* n°1/2. Página 10 a 17. La Plata.

GUIDI Freddy. *Evolución de los criterios de intervención en el patrimonio*. Capítulo en Summarios n° 123. *Preservación: más allá del discurso*. Página 14 a 18. Bs. As. 1988.

NASELLI, Cesar. "Ideología de la preservación patrimonial: divagaciones subyacentes a un concepto". Capítulo en Summarios n°123. *Preservación: más allá del discurso*. Página 35 a 40. Bs. As. 1988.

NASELLI Cesar. "La identidad en el arquitectura actual argentina: bases para un examen crítico". Capítulo en Summarios n°110/111. *Identidad. Tercer Congreso Nacional sobre Preservación del Patrimonio Arquitectónico y Urbano*. Página 17 a 22. Bs. As. 1987.

PORZECANSKI Teresa. "El pasado como aventura virtual". En Revista *Elarqa* n°21 *Proyectos de Investigación UIN°7-HITEPAC, FAU-UNLP*

"Historia edilicia y proceso de configuración del espacio físico de la Universidad Nacional de La Plata", (1994-1996). Director Arq. Fernando Gandolfi

"De la ciudad ideal a la ciudad real. La Plata en su cartografía: 1882-1938" (1997-2000). Director Arq. Fernando Gandolfi

"Tradición y Modernidad en La Plata. Arquitectura y ciudad 1932-1948" (1996-1998). Director Arq. F. Gandolfi

"Historia Urbana de la ciudad de La Plata 1948-1962" (1998-2001). Director Arq. F. Gandolfi

"Historia Urbana de la ciudad de La Plata, 1962-1992" (2002-2005). Director Arq. F. Gandolfi

"La vida de los edificios. Transformaciones y devenir históricos de la arquitectura "monumental" de la ciudad de La Plata" (2006-2009). Director Arq. F. Gandolfi y Co-director Arq. E. Gentile

“De la ciudad ideal a la ciudad real. La Plata en su cartografía. 1882/1938”. Director Dr. Arq. F. Aliata

“La obra pública bonaerense (1958-1962)”, (2010-2011). Director Arq. R. Longoni