

## ■ Trabajo sobre la obra del artista Carlos Pacheco

### Arq. María Carolina Ruiz y Arq. Mara Pacheco

Facultad de Arquitectura y Urbanismo (UNLP)

#### Introducción

(..) «El movimiento del péndulo del arte, que va de la imagen a la forma y viceversa, se evidencia en su caso, yendo del informalismo a la abstracción» (..)

Nueva Historia de la Pintura y la Escultura en la Argentina, Romualdo Bruguetti, Pag. 178

En este trabajo se hará una breve investigación sobre algunas de las múltiples facetas del artista Carlos Pacheco. Dentro de su vasta obra, decidimos ahondar en dos periodos que consideramos particularmente importantes y que están íntimamente ligados con el contexto social de una época de convulsiones y grandes cambios:

- Queremos hacer hincapié en el «**Periodo Braque**» que transcurrió entre los años 1963 y 1965, ya que fue un punto de inflexión en su carrera. Esta etapa de su obra trajo un vendaval de nuevas ideas artísticas que le valieron la honrosa distinción de ser laureado con el premio *George Braque* otorgado por la Embajada de Francia en el año 1963, con el que obtuvo una beca para perfeccionar sus estudios en París, lo cual le brindó la posibilidad de estar en Italia e Inglaterra, lugares donde vivió experiencias que enriquecieron tanto su vida como su obra.
- Abordaremos además la faceta del «**Post Braque**», una consecuencia directa del Braque, que represento el refinamiento y la perfección del período.
- Haremos también una reseña sobre el «**Periodo Informalista**» y «**el Grupo Si**» en la obra de Pacheco, ya que ambos son el reflejo y la respuesta del artista ante la realidad cambiante de ese momento. El estudio tanto de la etapa Informalista del pintor como su experiencia dentro del Grupo Si nos permitirán comprender el origen del periodo Braque, ya que estos últimos son los desencadenantes del mismo.

El **Periodo Braque** así como su perfeccionamiento en el **Post Braque**, significaron en nuestra opinión una contribución a las nuevas ideas artísticas del arte contemporáneo; una personal brisa de aire fresco dentro de la pintura de la época que constituyo una alternativa de vanguardia para el arte local. Anclaron en nuestra sociedad las ideas que pisaban fuerte en la época a nivel internacional; en base a ellas, mediante profundas reflexiones, Pacheco desarrollo su particular y tan característico lenguaje de esta etapa. Es por eso, por ser estos periodos claros reflejos de su tiempo, que decidimos elegirlos para el presente trabajo.

#### Biografía

Nació en La Plata en 1932, es pintor dibujante y grabador. Egresó como Profesor de la Facultad de Bellas Artes de la Universidad Nacional de La Plata. Cursó estudios de pintura con el maestro Faustino Brughetti; de grabado, con el maestro W. S. Hayter en el Atelier 17 de París y realizó un curso de gráfica en el Croidon College de Londres.

Fue uno de los integrantes fundadores del «Grupo Si», grupo Informalista.

Aparte de sus trabajos como plástico, es docente y dicta sus clases de pintura en el Atelier «Viejo Molino», tradicional en la ciudad de La Plata, desde el año 1957 hasta la actualidad.

Sus distinciones más importantes son:

1963- Premio George Braque, otorgado por el Gobierno de Francia. (Pintura)

1965- Mención de Honor, Medalla de Plata, LIV Salón Nacional de Bellas Artes. (Grabado).

1969- Primer Premio de Vanguardia Contea di Bormio, Italia. (Pintura).

- Algunos de los museos que poseen sus obras son:

Museo Provincial de Bellas Artes, La Plata, Buenos Aires, Arg.

Museo del Louvre, Gabinete de estampas, Paris. Francia

Instituto de Cultura Puertorriqueño, San Juan, Puerto Rico.

Museum of International Contemporary Graphic Art, Noruega.

Museo Epo Comuna de Nocera-Italia

Museo de Arte Moderno, Buenos Aires, Arg.

Museo Nacional de Bellas Artes, Buenos Aires, Arg.

- Algunas de sus muestras Personales:

Ha realizado más de 100 muestras personales entre las que podemos citar:

1965- Emerson Galery Washintong, EEUU

1966- Museo de Arte Moderno, Buenos Aires, Arg.

1969- Galería de Arte Centro, Milano, Italia.

1973- Galería Cartesius, Trieste, Italia.

- Han escrito sobre su obra:

Ángel Osvaldo Nessi, Jack Ligot, Vicente P. Caride, Hector Cartier, Rafael Squirru, Aldo Pellegrini, Jorge Lopez Anaya, Renzo Pinelli, Romualdo Brughetti, entre otros.

## **Periodo Braque**

Esta etapa esta estrechamente ligada al acontecer social, que repercute con ímpetu en el autor, por lo que para introducirnos en el período, es necesario realizar una pequeña reseña sobre el contexto histórico internacional y nacional; sobre todo del Informalismo; ya que en su obra del Braque se denotan rastros de dicho movimiento que provienen de sus experiencias vividas dentro del Grupo Si.

### **1- Informalismo**

**1-a. Informalismo, desde el mundo a la Argentina:** *\*Es una tendencia artística desarrollada sobre todo entre 1950 y 1960, donde lo importante es la materia pictórica y no la forma, Tiende a representar lo real fuera de todo orden lógico de espacio y composición. Antonie Tàpies es un gran representante, que investigó las posibilidades expresivas de materiales y signos.\**

La década del sesenta trae consigo gran cantidad de cambios, producto principalmente de factores políticos, sociales y económicos acarreados desde la Segunda Guerra Mundial. Estados Unidos hizo una gran contribución a la época en el campo de la cultura de masas, combinando las cadenas de montaje Ford con el impacto de Hollywood, los anuncios y la música pop, generando una cultura basada en el consumismo, que pronto invadió al mundo entero. Se adoptó una actitud ecléctica y abierta en cuanto al diseño y se incorporó el concepto de «usar y tirar». El Hipismo, el Arte Pop, el Informalismo, son algunas tendencias que evidencian el espíritu de la época. En Estados Unidos por ejemplo se ve una eclosión de nuevas experiencias como el Opt art, el Action Painting, el

Expresionismo Abstracto; hacia donde se van a direccionar las miradas de muchos artistas plásticos argentinos, en los que surge una preocupación por manifestar sentimientos y pasiones y una aguda exploración del sujeto y el objeto, ligadas a nuevas corrientes filosóficas: el Humanismo y el Existencialismo, que proponen el retorno a la tradición, a la historia del hombre, a lo íntimo. Se asimila la lección de Jackson Pollock, o William De Kooning: que crean espacio sólo con unas fuertes manchas distribuidas sobre la superficie. Se pone énfasis en la materia pictórica, en lo táctil y se reivindica una actitud decididamente humana, en donde cabe destacar a Romulo Macció y Felipe Noé, quienes muestran los rasgos expresivos por la fuerza del impacto de la imagen, la materia y el color. Dentro de este contexto, artistas jóvenes argentinos estudian textos orientales como el Budismo Zen, obteniendo ideas como la de la contemplación, el dejarse acontecer y la transportación hacia otro espacio diferente.

**1-b. El Informalismo y el Grupo Si** transcurren entre 1960 y 1962 y provocan como consecuencia, el desarrollo del periodo Braque de Pacheco.

Sobre la estética del Informalismo cuenta el artista:

- *«(..) salía de los cánones de la estructuración anterior, era gran un cambio. Aún en el informalismo había una estructura subyacente aunque la negáramos, porque esa estructura estaba en nosotros y en nuestra formación, yo por ejemplo la tapaba con lo matérico. El informalismo es una cosa matérica, sin forma, aunque la forma siempre existe; es ineludible. Pero era una forma que estaba apartada de todas las realidades anteriores, decíamos como muletilla que era la pintura por la pintura misma o por la materia misma, sin ninguna connotación de la realidad. Solo una realidad se podía enganchar con ella: las paredes descascaradas o las texturas generadas en las imágenes de la humedad de las paredes. Era una ruptura con la realidad anterior, por eso se llama Arte Otro u Otra Realidad (..)»*
- El grupo Si: El Grupo Si fue un grupo de jóvenes pintores que se nuclearon en el año 1960 en la ciudad de La Plata, Republica Argentina, por una necesidad de apertura expresiva en una época de gran conmoción universal. Tomando como bandera el Movimiento Informal, influidos por pintores españoles, franceses y americanos como Tapies, Canogar, el italiano Burri y Pollock, desarrollaron su modo de expresión.

Pacheco en ese momento era el pintor con mayor experiencia egresado de la Academia (el resto eran combatientes acérrimos del academicismo) y estaba saliendo de una estructuración ortogonal relacionada con el pintor Constructivista uruguayo Joaquín Torres García (fines de la década del cincuenta). El artista se acoplo al grupo, ya que vio en él la posibilidad de un nuevo lenguaje.

A través de una reunión con unos jóvenes pintores: Panceira, Staforini, Elena, Blanco, Gancedo, Puente, Ramirez y Sirabo, se concreto la propuesta Informal gracias a conocimientos que poseían gracias a un profesor de la facultad de Arquitectura, el arquitecto Cleiner, que los hizo descubrir ese nuevo movimiento surgido en Buenos Aires, representado por Mario Pucciarelli, Romulo Maccio y Luis Felipe Noe, entre otros.

Se eligió el nombre del grupo como «SI» por una cuestión de positivismo, de afirmación.

*(..)»Arte otro, Arte si, grupo SI. Prefiero esta rotunda denominación que la de su opuesto, el «no», que también es ser pero menos luminoso. El verda-*

*dero «no», es la indiferencia, el único «no» al que hay que temer»(.) Prologo Primera exposición Grupo Si, Circulo de periodistas de La Plata, Rafael Squirru, 1960*

El periodo Informalista dentro de la obra de Pacheco posee tres momentos:

- a. Muestra Circulo del Periodistas (1960): Presenta dos imágenes con un tratamiento de fondos texturados muy blancos, contrastando con figuras lineales de un intenso negro que hacen recordar las estampas japonesas. Según diría Rafael Squirru, «Pacheco esta lidiando entre oriente y occidente». En algunos casos aparece el contraste mínimo, blanco sobre blanco, con enormes y pastosas texturas.
- b. Muestra en Museo de Arte Moderno en Buenos Aires (1961): Aquí manifiesta cambios cromáticos, con una técnica entre collage, arena, polvos metálicos y papel, redondeando una imagen monocromática terrosa siguiendo la estética típica del Informalismo. Mostró allí tres obras de una medida de 2,00 x 2,00 m. Con cierto humor su colega Nelson Blanco, las denominó «milanesas cuadradas», lo cual resultó muy gracioso, aunque el título real de su autor fue «Escorias». Una de ellas fue adquirida por el citado museo, y fue exhibida en una revisión colectiva del Informalismo en el año 1998 en su nueva sede y se llamó «El rastro de la materia».
- c. Departamento de Artes Plásticas de La Provincia de Buenos Aires, dependiente del Ministerio de Educación (1962): Se aborda acá un momento denominado por Pacheco «expresionismo abstracto matérico», sin olvidar la estética inicial del grupo. Se expresó con formas muy texturadas pero también muy coloridas, comprendiendo que en los momentos anteriores había una influencia notoria de los pintores españoles y arribando a la conclusión de que las vanguardias terminan siendo académicas en nuestro país. De ahí ese cambio, con el que logra eludir dichas reminiscencias. Toma como base las manchas de color primigenias que se producen en la paleta del artista al prepararlo, asumiéndolas como las imágenes que luego conformaran la obra definitiva.

**Como consecuencia de este período matérico, se desencadenó el Braque.**

El cambio que implemento Pacheco consistió en sumar a esas superficies matéricas coloridas un plano negro silencioso dividiendo el cuadro en dos elementos antagónicos con lo que aportó a sus obras un espacio diferente, que luego completó con sus símbolos, logrando como resultado una pintura única y personal, arraigada a sus raíces íntimas. Esta original solución lo hizo merecedor de la distinción de la crítica del momento representada por premio de la Embajada francesa George Braque en 1963; le permitió resolver además, su problema de conciencia, que lo aquejaba desde un tiempo atrás, referido a las influencias foráneas en su quehacer, cosa que sucede en algunos pintores argentinos.

## **2-¿Cómo surge el periodo Braque?:**

Se desarrolla entre los años 1963-1965, por una reflexión del artista basada en el análisis de los procesos históricos de la pintura argentina, que entiende que de alguna manera están conectados con la realidad europea y de Estados Unidos, manifestando una aproximación a los estilos pictóricos que allí se desarrollan. A través de dicha reflexión, comien-

za en el pintor la preocupación por buscar para su obra, una salida auténticamente personal, hurgando entonces en su interior y sacando a relucir imágenes con una fuerte carga propia, evitando de ese modo la imagen espejo del arte del exterior. Incitado por esto, a través de un hecho casual, se produce el encuentro del período. Si bien lo que pasa en el mundo no le es ajeno a Pacheco, ya que como se manifestó anteriormente en el trabajo se ven en esta etapa rastros de la historia, que son inevitables, logra un resultado único, individual y fuertemente vinculado con su medio.

### 3-La obra del Braque

Se basa en el trabajo de la materia y el color. Combina manchas y signos gestuales de colores radiantes con una superficie estática, oscura y monocroma, insertando en un pequeño rectángulo autónomo un esbozo de figura.

El campo plástico en la obra del Braque esta dividido en dos espacios opuestos:

- el superior expresa una actitud informal y matérica, que representa el cielo de un paisaje ideal y subjetivo, y que tiene su origen en el Movimiento Informalista;
- mientras que la parte inferior, esta configurada en negro, simulando un pizarrón, que tiene que ver con los recuerdos escolares de la infancia del autor. Este plano presenta grafismos tratados con tiza, elemento que en la época llamo mucho la atención e incluso fue controversial. Las imágenes que surgen aquí tienen estrecha relación con la realidad que rodea al autor, sugieren objetos familiares, pájaros, perros, el molino, el terraplén del tren, con sus máquinas carboneras rumorosas que veía pasar por la ventana de su atelier, elementos muy queridos por el artista que conformaron su realidad estética de esa época.

El nexa de acople entre ambos universos esta dado por una franja de contacto, que armoniza y unifica la obra. Esta configuración del espacio es un juego ambiguo entre dos elementos muy marcados, uno mental y otro espontáneo, que contribuyó a liberar la composición monolítica y totalizante del espacio pictórico.

Con las obras de este período el artista realizo varias muestras personales: Galería Nice, Buenos Aires en 1963; Casa de Brasil, Paris en 1964; Pórtico Municipal de La Plata en 1980; Fundación Centro de Artes Visuales de La Plata en 1987; Museo Beato Angélico de La Plata en el 2003.

### 4- La Obra Post Braque

Con el Viaje que el pintor realiza a París en 1964, el trabajo con el maestro ingles W. Hayter y el contacto con la plástica europea, su obra se volvió más compleja, más sutil. Surgiendo un cambio que determina en su quehacer lo que el llama **Post Braque**. Se suman a la composición planos en degradé con un cromatismo gamado y matizado, que denota un equilibrado refinamiento, y que modifica sustancialmente su realidad anterior. Esto responde a una mayor reflexión interior y a una actitud más mental, que se contraponen a la pintura espontánea de la primera época del Braque, y que fueron desencadenadas por la visita del artista al viejo continente y los estudios que allí realiza.

Las imágenes se hacen más sintéticas, y aumentan su tamaño, pasan a ser el personaje central de la pintura, obteniendo como respuesta un mensaje de lectura más clara y directa.

Dentro de este periodo hay una sutil diferencia entre la producción realizada en Paris y lo hecho en Argentina: en la obra de la exposición de Paris en la Casa de Brasil se denota un tratamiento cromático menos saturado, y menos contrastado, (mas terroso) con una cromática mas envolvente influida por el medio arquitectónico y climático, la piedra gris de las catedrales, los perfiles medievales, el frío intenso... De retorno a la Argentina, utiliza los soportes mas texturados como la arpillera, y el color mas saturado de todo el período.

## 5- Entrevista sobre Informalismo

- Como surgió la idea de un grupo?

- *Venia siempre a visitarme para charlar Nelson Blanco, uno de los tipos reconocidos de ese momento. Éramos compañeros, había sido modelo mío en Bellas Artes. Un día me dijo que había unos muchachos que se habían desprendido de arquitectura, que tenían un profesor arquitecto de la ciudad de Buenos Aires y andaban en una onda nueva que era más o menos la estética informalista, que por qué no nos reuníamos y así armábamos un grupo.*

*Yo había hecho esa geometría sensible, esa abstracción geométrica, estaba en esta historia que venía de la década del 50, la cosa hubiese sido post-académica ¿no?. Fuimos al café Cápitol, en la calle 51 entre 7 y 8, y nos encontramos con estos jóvenes que eran algo menores que nosotros: Lalo Paineira, Horacio Elena, Dalmiro Sirabo, Mario Staforini. Empezamos a conversar y surgió el grupo. ¿Y con qué salimos? Y... salimos con el **arte informal**... Entonces empezó la discusión sobre el tema, para coincidir tomamos como bandera esa estética. Y a partir de ahí empezamos a elaborar cada uno una actitud personal, digamos como los **pop** o los **impresionistas**, pero claramente identificables a pesar de estar en la misma corriente. Nos reunimos en forma permanente. Se juntaban con nosotros los poetas; el grupo de los Elefantes donde estaba Lidia Barragán, Omar Gancedo y Raul Fortín, que era además pintor. Después aparecieron los músicos que estaban al lado del Cápitol, donde había una casa que se llamaba El Galeón, una especie de cabarute. Los músicos cuando salían y descansaban venían y se juntaban con nosotros. Estaba Mingo Martino, Cacho Cantarella, El Flaco Bo, que ahora es arquitecto y vive en España. Ahí se hizo toda la gran movida. Después aparecieron algunos de otra generación anterior de los poetas; Horacio Núñez West, García Saraví, el Flaco Speroni. Ellos un poco eran como los maestros, Ya habían hecho su obra y su etapa juvenil. Nosotros estábamos en eso.*

- Y... ¿cómo siguió todo esto?

*A una reunión en la casa de Paineira vino Squirru de Buenos Aires porque se interesó, en ese momento había fundado El Museo de Arte Moderno de Buenos Aires. Hizo el prólogo para la primera muestra, que fue en el Círculo de Periodistas y la presentó Horacio Núñez West; estuvo también en la reunión el escritor y titiritero Javier Villafañe.*

- ¿Y qué repercusión tuvo?

*Hubo una gran conmoción en el público, mucha gente. Nos dijeron de todo, los académicos nos apedrearon y nosotros también le tiramos algunas piedras.... (se ríe). Hubo como una barricada, cuestionamientos con la gente de la Facultad, aunque el único académico había sido yo. Siempre estuve en la academia, aunque era un tipo bastante rebelde; a pesar de esto traté de investigar y de pintar bien, de tener un buen oficio.*

*Luego vino una invitación de Squirru, para realizar una muestra del **Grupo Sí**, a la que fue muchísima gente del ambiente, de la vanguardia, que estaba en ese momento en el Di*



Tella... Maccio, Marta Minujín. Nosotros nos incorporábamos, o ellos nos incorporaban. Siempre la gente de la provincia está ahí más como a un costado. No hay un verdadero federalismo. Ya lo sabemos, los que estamos en el interior sufrimos esa situación de alguna manera. Luego el Ministerio de Relaciones Exteriores, a través de Squirru nos convocó para hacer una muestra en Perú, en Lima. Fueron Alejandro Puente y Lalo Paineira en representación del grupo. Después, hicimos una muestra acá en La Plata, en el subsuelo del Cine San Martín (Dirección de Artes Plásticas), donde ahora hay una galería. Fue una gran conmoción porque todos habíamos crecido y modificado cosas, y fue creo, un record absoluto. Todo el subsuelo estaba copado con la muestra del **Grupo Sí** que ya se llamó movimiento porque en ese momento se sumaron otros artistas como Paternosto, Soubielle; llegamos a ser como quince expositores. Y esa fue la última muestra, y ahí se terminó el **Grupo Sí**.

- ¿Por qué se terminó el grupo?

Porque los grupos en general no duran mucho tiempo. Porque esto requiere después una actitud personal y estar comprometido con una estética. En ese momento había sido bueno pero ya no, porque uno había crecido y el hecho de crecer, significaba encontrar el propio camino. Entonces cada uno tomó su propio camino y lo fue desarrollando. Yo pasé del Informalismo a un expresionismo abstracto matérico buscando una nueva historia, que la denomine Periodo Braque.

- ¿Por qué al grupo lo llamaron Grupo Sí?

Le pusimos Grupo Sí porque al principio había aparecido como Grupo No, pero después pensamos que debía ser «Sí» porque era afirmativo, era una especie de afirmación de lo que íbamos a hacer.

- Ahora a la distancia, ¿qué piensa del grupo?

Pienso que fue una experiencia que nos abrió muchas puertas y nos permitió crecer y evolucionar en nuestra carrera profesional. Éramos jóvenes, y salimos con la bandera, con el grupo... Además, creo que en cierto modo rompió con viejas estructuras. Fue un escalón para alcanzar un lenguaje personal dentro de mi obra.

## **6- Entrevista sobre el Período Braque**

- La temática de su obra en esta época es muy particular, ¿nos cuenta sobre esto?

- En un determinado momento empecé a ver por la ventana del estudio el tren y su terraplén. Eso me llamó mucho la atención, e introduje en el plano del cuadro una división muy oscura que fue el inicio de la geometría. Eran planos casi negros, fue consecuencia de la oscuridad que se producía entre el cielo, la línea del horizonte y el terraplén. Ese fue el inicio del Periodo Braque; allí aparecen elementos de la realidad vistos a través de la ventana. Fue como una especie de cosa mágica. Tenía en el Viejo Molino una invasión de hormigas, que no podía combatir porque eran parte de la realidad, uno de los elementos motivantes para que yo siguiera adelante con mi obra. Bueno, también lo eran los pájaros, los perros, algún caballo gritón atado en el fondo, el pasto, los árboles que a veces me hablaban. Planté muchos para tener después de algunos años algunas respuestas... y las tuve, por suerte.

- ¿Cuándo expuso estas obras?

- Para mayo del año 63 organizamos una muestra en una galería de la calle Florida, Riobó, que ya no está. Fuimos con Alejandro Puente a conversar con esta señora, y ella dijo que íbamos a hacer la muestra por la recomendación de Romualdo Brughetti que era el crítico

de La Nación en ese momento, que había vivido algunos años aquí en La Plata y que el padre había sido Faustino Brughetti, mi primer maestro, y uno de los introductores del impresionismo en la Argentina. Fuimos a colgar y la señora nos llamó muy seriamente a su escritorio, nos hizo pasar y preguntó quién es el pintor de los dos que escribe con tiza. Entonces le dije que era yo, me dijo: «mirá muchacho esto va a caer mal, vamos a tener problemas, yo no sé si hacerlo o no, yo lo haré solo porque Brughetti me lo pide. Esto me parece que se va un poco mas allá, no te estás pasando?». No.. no, yo estoy sumamente convencido y nos va a ir muy bien; se lo dije con toda seguridad, estuve desafiante y un poco inconsciente como todo buen joven.

- ¿Hicieron la muestra?

Hicimos la muestra y llamó mucho la atención. Todos los pintores de vanguardia de ese momento como Macció, Noé, Kemble, venían a ver y se corrió la bola, como una sorpresa para ellos, porque ellos hicieron la vanguardia del 60 y fueron artistas importantes, y de repente, aparece un provinciano con una cosa que se les había escapado. Estaban sumamente preocupados, pero creo que había un cierto grado de admiración, humildemente lo digo...

- ¿Cómo fue lo del Premio Braque?

Hubo una presentación de más o menos cien autores, con una selección con un jurado notable, Romero Brest, Squirru, Aldo Pellegrini, y algunos funcionarios culturales de la embajada de Francia. Se otorga el premio a uno de ellos, y ese fui yo. Aparece Alejandro Puentes un día y me dice: «no te la creas, pero estás entre los tres elegidos para el premio, pero no te hagas ninguna ilusión». Yo pasé una noche muy tensa, al otro día estaba esperando el teléfono, ahí en el Viejo Molino... «ring», suena, me llama una señora con acento francés y yo dije «saz» se dio, tenía el premio, me pidieron que fuera a la embajada para arreglar todos los detalles. Fue una gran alegría, una conmoción porque un artista de la ciudad, un provinciano, pudo lograr un éxito de esa jerarquía en Buenos Aires; ya que el desembarco en la Capital es muy difícil para nosotros. El Premio Braque significaba una beca en París por seis meses.

- ¿Y fue?

Fui, lo único que tenía que hacer era conectarme con el arte francés y universal y ver cosas nuevas para seguir creciendo. Visité museos y recorrí Francia, conocí gente que fue muy importante. Me permitieron participar en bienales de Polonia, Japón, Alemania, de Cuba, en fin... en casi todo el mundo.

- ¿Cómo es París para los artistas?

París es muy duro, y se lleva muchos artistas extranjeros a la tumba, porque es muy difícil vivir, mucha gente se cree que va a conquistar París y París se los come. Hay muchos artistas, mucha competencia, es muy difícil. Yo había logrado un escalón y eso me permitió quedarme unos seis meses más y pensar en establecerme. Después por razones familiares las circunstancias no se dieron y tuve que volver.

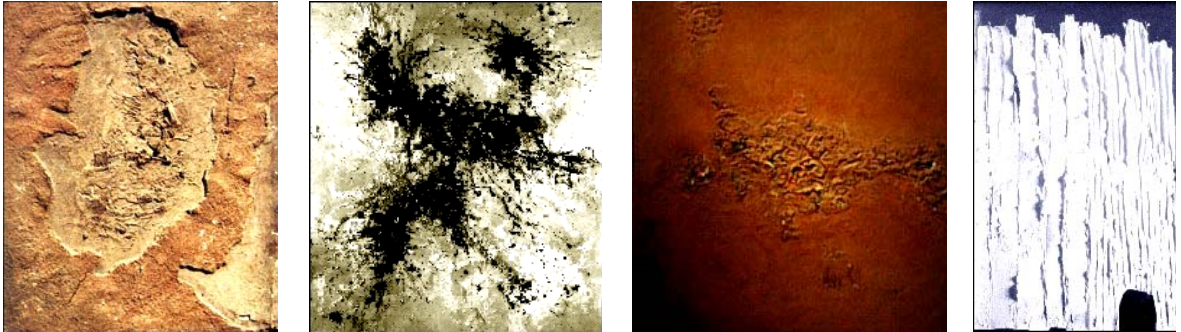
- ¿Qué exposiciones hizo?

Hice una muestra en la Maison de Brasil, que diseñó Le Corbusier con Lucio Costa. Ahí expusimos en dos salas con otros artistas brasileños y mejicanos. La obra que mostré fue lo que luego llamé el período Post-Braque. Nos hicimos muy amigos con un grabador americano, trabajamos juntos mucho tiempo. El tenía que ir al gabinete de estampas de la galería del Louvre para dejar unas obras suyas y me dijo que, si yo estaba interesado, podía llevar algunas estampas mías; una de ellas fue adquirida por el Museo. De esa manera quedó mi obra, que se llama «Cristales y piedras» incorporada al gabinete de estampas del Museo de Louvre.



Ambas entrevistas fueron realizadas por Silvia Crespo, alumna del Atelier Viejo Molino de Carlos Pacheco, desde 1995 hasta el 2000 y actual estudiante de Historia del Arte.

Obras sin título, correspondientes al «Informalismo»:



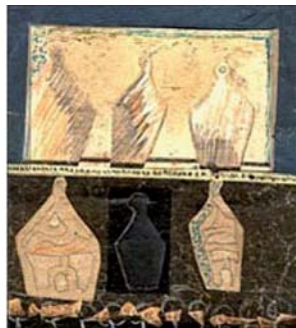
Obras sin título, correspondientes al «Expresionismo abstracto»



Obras correspondientes al «Periodo Braque»:



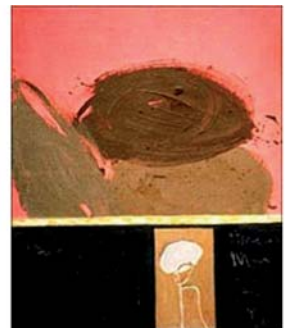
**El Gritón y su Sombra**  
óleo y tiza, 1963



**Jaulas Dobles**  
tempera, collage  
y lapiz, 1963

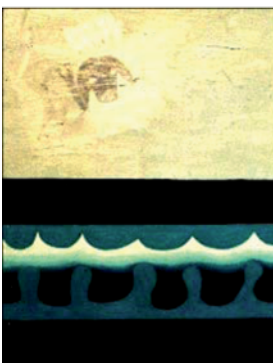


**Sin título**  
óleo y tiza, 1963



**Figuras en el Paisaje  
de Ringuelet,**  
témpera y tiza 1964

Obras correspondientes al «Post Braque»



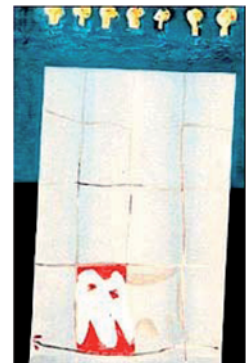
**Reina Mary**  
óleo 1964



**Imagen Dual**  
óleo 1964



**Mi ventana**  
óleo 1965



**El Molino**  
óleo 1965