

**PRIMER ABORDAJE DE LA OBRA DEL ARTISTA E ILUSTRADOR PLATENSE ALBERTO DREIZZEN. EL CASO DE LA CHICA ASTRONAUTA.**  
**Prof. María Eugenia Busse Corbalán, Lic. Laura Cecilia Caraballo FBA - UNLP**

## **Introducción**

El presente escrito, inscripto en la investigación *Las artes en la ciudad 1958-2006. Archivo, Memoria y Contemporaneidad*, realizada en el marco del Programa de Incentivos, FBA, UNLP, desarrolla algunos aspectos de la obra del artista e ilustrador platense Alberto Dreizen.

Dado el proyecto en que se enmarca este trabajo busca construir un corpus de documentación y posterior interpretación sobre las artes en la ciudad de La Plata (sub-eje artes visuales), donde se analiza la producción de este autor a partir su desempeño en el mundo de las artes en la ciudad. Abarcamos el periodo que comprende desde su surgimiento o *aparición en escena* (primeras exposiciones y publicaciones) a comienzos de la década del ochenta, hasta la actualidad. De este modo se reconoce su amplia trayectoria como artista e ilustrador y su relación de pertenencia con la ciudad de La Plata.

Los trabajos de documentación y relevamiento consisten en una serie de actividades tales como reuniones periódicas con el artista, entrevistas, relevamiento y sistematización de imágenes. Como resultado de este trabajo y de las charlas informales, surgen algunas primeras clasificaciones y categorías que pueden organizar su obra en diversos ítems y sub-ítems. El trabajo de documentación de imágenes continúa en proceso actualmente y hasta el momento se sigue elaborando el registro digital de la vastísima producción, que puede establecerse desde el inicio, con imágenes realizadas a la edad de tres años del artista hasta la actualidad. A propósito, consideramos este comienzo tan temprano en la infancia del autor ya que encontramos una correlatividad temática en toda su obra, aún en sus primeras imágenes. Las reuniones de carácter informal permitieron conocer la subjetividad del autor y su historia personal, tan estrechamente ligada a su obra desde diferentes puntos de vista.

## **Breve reseña biográfica: Alberto Dreizen**

Alberto Dreizen: Nace en La Plata en el año 1963, egresado del Bachillerato de Bellas Artes (UNLP) y graduado como Licenciado en Artes Plásticas (FBA, UNLP). Se desempeña como docente en el Bachillerato de Bellas Artes a cargo de las asignaturas *Ilustración, Historieta y Movimientos Artísticos Sociales del Siglo XX: Rock and Roll*. Colabora desde 1989 como ilustrador e historietista en diversos medios gráficos como Clarín, Página 12, Noticias, Playboy, editoriales Perfil, Kapeluz, Estrada, Sudamericana. En 1998 crea el grupo *Glucomatic* junto a un grupo de siete artistas de distintas disciplinas. Participó en diversas muestras individuales y grupales en el ámbito local y en el extranjero.

## **Clasificación, búsqueda de categorías de análisis**

A partir de la observación de las imágenes, su modo de circulación y conversaciones con el autor, se establecen en primera instancia dos macro-ejes dentro de su producción: por un lado todos aquellos trabajos que forman parte de lo publicado, comprendidos en su totalidad por ilustraciones e historietas. Por otro lado, lo inédito, es decir toda la producción que no fue publicada en medios gráficos (que pudo ser eventualmente mostrada en alguna exposición) y de la que forman parte las series temáticas, desarrollos de personajes y motivos. Esta primera distinción se relaciona con la experiencia del productor dentro de dos desarrollos paralelos, el de la práctica profesional del ilustrador y el de los proyectos y búsquedas personales.

Más allá de esta primera clasificación entre lo publicado y lo inédito, definimos sub-ítems dentro de estos dos macro-grupos. Por otro lado también podemos establecer algunos ejes temáticos que atraviesan a los diferentes grupos.

Dentro del grupo de lo inédito, encontramos una diversidad de series de personajes desarrolladas por el artista a lo largo de su vida. A continuación enumeramos las series más importantes<sup>1</sup>: *Eva Glucomatic, Malibú, Albertine, Temperino, Alicia y la Oruga, Eso que llamo yo* (autorretratos), *Boquita y Rivera, Autos y Chicas*. Por otra parte, dentro de las líneas temáticas que atraviesan toda su obra, hallamos como una de las más significativas la de la

---

<sup>1</sup> <Importantes> desde un punto de vista en principio cuantitativo, es decir series de imágenes consistentes en cantidad de producción.

ciudad de La Plata, que es un elemento presente en la mayor parte de sus series. En primer lugar, la ciudad de La Plata es el escenario de los acontecimientos sucedidos en la historieta *Paulina y los Monjes* (editada en el *Suplemento de La Plata* del Diario *La Nación* en los años 1992 y 1993).<sup>2</sup> Todos los escenarios donde se desarrollan los acontecimientos están detalladamente especificados en el dibujo, resultado de una intensa documentación fotográfica de los lugares más significativos de la ciudad. Este último aspecto permite hacer referencia al modo de trabajo del autor, que siendo un dibujante exquisito tiene como uno de sus principios fundantes a la hora de producir imágenes el hacer un registro exhaustivo de los objetos reales que serán representados. De modo que para la realización de todos los dibujos de la ciudad, tomó fotografías de una diversidad de lugares donde se desarrollarían las acciones: esquinas, calles, edificios, plazas, monumentos, etc.

La ciudad de La Plata también aparece en el resto de las series a través de diferentes motivos recurrentes, como el dibujo en planta del trazado, de diseño característicamente pitagórico o el perfil o silueta de la catedral de la ciudad. De este modo se da en el desarrollo de su obra una constante evocación a la ciudad, en un plano en ocasiones subliminal, latente.

### Los personajes

La construcción de los personajes posee un relato que los sustenta en sus diversas características. Es decir, los individuos que el autor crea poseen una historia personal, una procedencia, una serie de anécdotas; sus vidas transcurren, ellos nacen, crecen, envejecen. Incluso mueren. Este relato sustentante está implícito, solo explicitado en la voz del autor pero muy presente en sus dibujos. Esto puede verse, por ejemplo, en una de las series inéditas de Dreizzen: *Albertine* (Figura 1)

La vida de *Albertine* es extensa y llena de acontecimientos. Este alter ego femenino del artista, hija de Pedro Benoit, es la heredera de la corona francesa, descendiente del rey Luis XVI. El mito platense, narra la historia de un supuesto hijo del rey de Francia que habría escapado hacia Sudamérica en el siglo XVIII y se habría hecho llamar Benoit. Este hombre sería el progenitor de Pedro Benoit, quien diseñó el trazado de la ciudad de La Plata. En la historia de *Albertine*, la ciudad de La Plata se concibe como una nueva capital para el reino de Francia en el exilio y la Plaza Moreno (ubicada en su centro geográfico) como base para el emplazamiento de una segunda torre Eiffel.

La vida de *Albertine* transcurre durante fines del siglo XIX y el siglo XX, plena de acontecimientos memorables. Entre ellos, su papel como modelo para los pintores impresionistas, su trabajo en cabarets, su papel como espía en la segunda guerra mundial, etc. Amiga, entre otras personalidades, de Gustave Eiffel y Julio Verne, viajó por el espacio exterior, fue madre, víctima de difamaciones y acusada de colaboracionista. Todos estos hitos de la vida del personaje constituyen diversos dibujos de la serie, siendo que vemos a la propia *Albertine* en todas las situaciones mencionadas. Los dibujos se encuentran en su mayoría sobre fondos de vacíos blancos, de trazos negros (tinta o grafito) (Figuras 2 y 3).

Este tipo desarrollo de personaje que se describe sucintamente en el caso de *Albertine*, se cumple asimismo en la mayor parte de sus series.

### Eva Glucomatic, la chica astronauta

“ En mundos, finamente labrados o apenas sugeridos por los trazos, Eva Glucomatic, la chica astronauta, ¿acaso regresa o se despide para siempre?

Todo se dibuja, incluso lo infinito. Y en el espacio sin fin diferentes universos se cierran sobre sí o se tocan, se enlazan o se superponen: los paraísos perdidos, el murmullo de los sueños y las pesadillas, la intensidad inquietante de las miradas, las metamorfosis, la libertad luminosa de la nave.

Sobre la cuadrícula perfecta de La Plata -pentagrama a veces oculto, pero presente- Eva es una criatura que se presenta aislada, solitaria, como bastándose a si misma, una esencia abstracta que muta levemente cada vez, como distintas variaciones de la misma música. Universo, que si por una parte evoca el eterno femenino y a la fuente de inspiración de los artistas, retrata sobre todo el profundo misterio de los otros, dibuja la realidad de la imaginación”. (Melamed: 2001)

---

<sup>2</sup> La serie narra la historia de un monje que viaja desde su lugar de origen (*Arcadia*) hasta la ciudad de La Plata, para encontrar un texto que culminaría con la redacción del libro sagrado al que los *Monjes Arcadianos* rinden culto.

Esta serie es una de las más extensas y valiosas en la producción del artista. Se trata de una astronauta platense que viaja al espacio exterior y cuya nave espacial despegue de la Plaza Moreno, desde las torres de la Catedral de la ciudad de La Plata.

Al trabajar en el análisis de las imágenes, rastreamos influencias, antecedentes y aspectos técnicos referidos a lo sintáctico visual. A propósito esta serie revela rasgos estilísticos del autor, poniendo sutilmente en evidencia marcas de su estilo personal y a su vez sus antecedentes o condiciones productivas a la hora de crear imágenes.

Remontándonos a los orígenes de la concepción de este personaje, se entremezclan el interés del autor por la astronomía, el espacio exterior y la ciencia ficción. Sus investigaciones sobre el tema arrojan una recopilación de información referida a las verdaderas mujeres astronautas de la historia, entre ellas a la primera astronauta mujer de origen ruso que viajó al espacio en 1963 y el caso de una astronauta platense que actualmente trabaja en la NASA.

Las primeras experimentaciones con esta temática fueron realizadas en formato fotográfico con una modelo. Luego, en 1986 realizó la primera imagen, intitulada *PG Superstar*. (Figura 4) A partir de allí continuó desarrollando la serie, siendo el momento de mayor producción aquel de cara a la muestra del grupo *Glucomatic* en el año 1999.

Las imágenes de la chica astronauta muestran diversas situaciones y circunstancias. Habitualmente no se encuentran otros personajes en la escena, y los ambientes recrean situaciones y lugares desolados, solitarios. Se la puede encontrar a punto de despegar con su nave, dentro de su nave, en viaje, en otros mundos, planetas, en sueños.

Tan diversas como las situaciones son las técnicas de realización de las imágenes. Una de las herramientas primigenias y que se encuentra a disposición de todos es la birome, a la que Dreizen considera elemental. Sus primeros dibujos, según él mismo relata, fueron realizados con esta técnica, que habitualmente no es valorada o considerada un material noble (sino todo lo contrario). Sus dibujos a lapicera son gestuales, alcanzan un grado de expresividad que difícilmente se consigue con otras técnicas. El volumen en las formas se define a través de tramas lineales y entrecruzamientos de líneas de grosor uniforme, mientras que los plenos se alcanzan con una trama cerrada (Figura 5). Otra herramienta que es considerada habitualmente como “poco noble” y que ha sido un recurso muy empleado por Dreizen es la fibra. Redescubierta como técnica en su adultez (siendo uno de los recursos más utilizados en la infancia), su tratamiento varía en los modos de aplicación. Por un lado, el recurso de los planos plenos y pasajes de valor y color a través de la trama que se genera por superposición de capas, por otro, la materia acuarelada, fundida a través de la aplicación de agua en pincel. La implementación de la fibra genera como resultado una serie de imágenes cuya particularidad es un acabado cromático intenso, brillante y muy saturado (Figura 6).

Uno de los útiles más elegidos por el autor y que genera una sutileza expresiva sin comparación, es el lápiz de grafito de diferentes graduaciones. Esta técnica permite una amplia gama de resoluciones. Dentro del rango de superficies que se consiguen en este caso, identificamos la gradación de valores a través de los plenos y la superposición de planos, la utilización de la línea modulada, de diferentes valores tonales. Las imágenes a lápiz poseen una gran densidad de textura visual, dado el trabajo minucioso al cubrir las superficies y un *horror vacui* habitual en las composiciones realizadas con este material (Figura 7). Asimismo, y dada su formación académica, Dreizen ostenta un gran manejo técnico de la acuarela. Este recurso fue uno de los más trabajados y perfeccionados por el artista a lo largo de su trayectoria como ilustrador. Podemos encontrarla desde su uso más tradicional, en sucesivas capas de color traslúcidas (veladuras) o en un uso más enérgico con mayor densidad matérica, donde como resultado se obtiene una imagen con valores más saturados e intensos (Figura 8). La utilización de la tinta de modo lineal es a su vez, un recurso muy utilizado en las imágenes del autor y se da a partir de dos herramientas básicas para el dibujante, la punta numerada y la pluma. Se puede observar el modo en que la primera genera un tipo de línea uniforme más contundente que la segunda, que genera una sutileza dada por la línea modulada.

Finalmente, puede mencionarse la técnica mixta que se da en una variedad de combinaciones adaptadas a las necesidades particulares de cada imagen. Se encuentran combinadas fibra, microfibra, lápiz grafito con toques de blanco (corrector), acuarela con lápiz de color.

Luego de un primer establecimiento de técnicas y resultados visuales, al observar las imágenes de la serie analizada, nos avocamos al repertorio de correlaciones entre rasgos estilísticos formales de la obra de Dreizen y estilos históricos de la historia del arte tanto como elementos de autores particulares.

Por su parte, el autor mencionó a lo largo de los encuentros, algunas influencias fundamentales para su desarrollo como artista. Algunos primeros contactos de la infancia, como las historietas de superhéroes de editorial DC (publicadas en Latinoamérica por la editorial mejicana Novaro) lo pusieron en contacto con una diversidad de dibujantes particulares. Por otro lado, la revista *Billiken* también lo acercó, según narra, al mundo de las imágenes de modo particular. Identificó allí y por primera vez el estilo de un dibujante, interesándose por el ilustrador de seudónimo *Coper*. La televisión también constituyó una fuente de información visual y de nuevos mundos para imaginar y dibujar. Dreizzen también nombró autores y movimientos cuya influencia sobre sus imágenes se deja ver en muchos casos. Por nuestra parte, hallamos los elementos que se presentan en este caso, como factores de posibilidad, sea de un modo directo o indirecto, explícito o implícito, del accionar del artista que aquí analizamos.

Desde un primer abordaje, que hace referencia a los elementos constructivos de la imagen, encontramos conexiones con estilos y autores. Uno de los elementos recurrentes en la obra de Dreizzen es el repertorio de líneas sinuosas, serpenteantes de gran protagonismo que el artista elige usar con mucha densidad, hay un *horror vacui* en ciertos sectores de algunas de las composiciones. Este tipo de recurso es propio del Art Nouveau (de finales del siglo XIX y comienzos del XX). Específicamente en lo que respecta al tratamiento de marcos y encuadres, puede establecerse una conexión directa con obras y carteles de Alphonse Mucha. Dentro de esta tendencia, rica en texturas y en ornamentación, se encuentra Klimt y en el caso también de la conexión con este artista, encontramos este sensualismo presente en la actitud y la disposición de los personajes femeninos creados por Dreizzen.

La relación con la cultura visual de la década del sesenta, puede establecerse desde muchos puntos de vista. En el caso de la selección cromática, la aplicación de colores saturados, planos plenos, podemos emparentarlo con el movimiento de neovanguardia *Pop Art*. Del mismo modo, los recorridos visuales, sumados al color, generan una psicodelia propia a su vez de este momento histórico. Dentro del diseño de los personajes del artista, existe un amplio despliegue en lo que respecta al diseño de Indumentaria. En el caso particular de la *Chica Astronauta*, hay un desarrollo prolífico del traje espacial y de los accesorios que lleva puesto. En general encontramos una fuerte conexión con el tipo de corte de las atuendos de las grandes figuras y personajes de cine de los años sesenta (Barbarella, Wonder Woman, las figuras femeninas de la serie Batman, etc.) de vestimentas ceñidas al cuerpo, de talle bajo, marcando la cadera alta, siguiendo la figura femenina.

Ciertas atmósferas encontradas en muchas de las obras de Dreizzen, generan particulares situaciones de extrañamiento metafísico, en las que los personajes se disponen generando una especial sensación de irrealidad por momentos emparentada con lo onírico, lo surreal. En este sentido, encontramos una conexión con el grupo de artistas ingleses autodenominados *Prerrafaelistas* (fines del siglo XIX) generando del mismo modo ciertas situaciones de extrañamiento dadas entre otras cosas por una diversidad de encuadres y planos particulares de personajes femeninos que se nos presentan semejantes a los de los grandes exponentes de este grupo.

### **Comentario final**

Como se ha expresado al comienzo de este trabajo y siempre teniendo en cuenta el marco dentro del cual este escrito se ubica, se busca analizar la obra de Alberto Dreizzen desde un punto de vista sintáctico visual tendiente a elaborar un archivo de obras que permitan la realización de textos críticos que den cuenta de la importancia de su obra en la escena artística de nuestra ciudad, durante el período que abarca el planteo de la investigación. Por otro lado, lo que aquí se presenta, se hace en términos parciales de la investigación, es decir a modo de avances, restando aún en nuestro trabajo continuar sistematizando el banco de imágenes, reflexionando y ahondando en diversas cuestiones en lo referido a la producción del artista. Del mismo modo, abordar otros trabajos profesionales de Dreizzen, que no fueron planteados en este escrito por cuestiones que responden a lo requerido en los límites de este trabajo, pero que han de ser revisados y analizados en el tiempo que aún nos resta para dedicarnos esta tarea.

Imágenes

Figura 1:

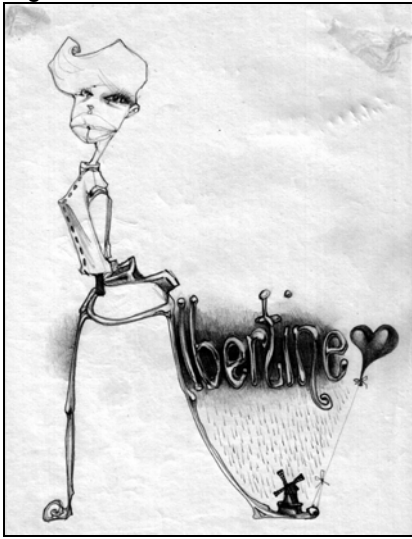


Figura 2:

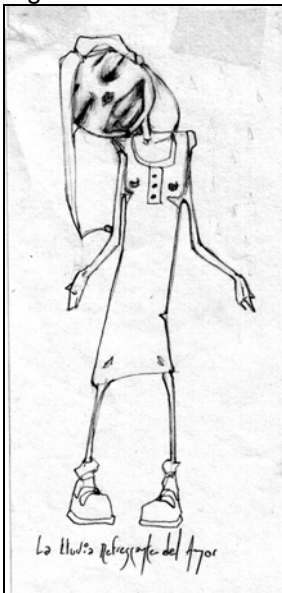


Figura 3:

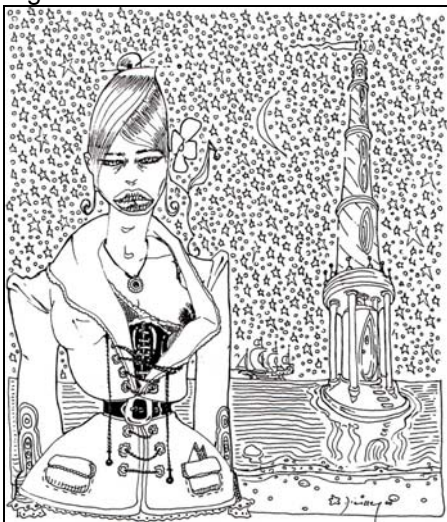


Figura 4:



Figura 5:

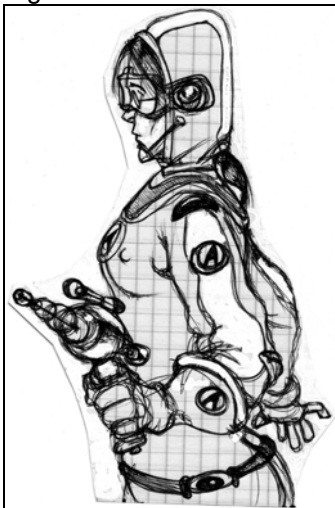


Figura 6:



Figura 7:

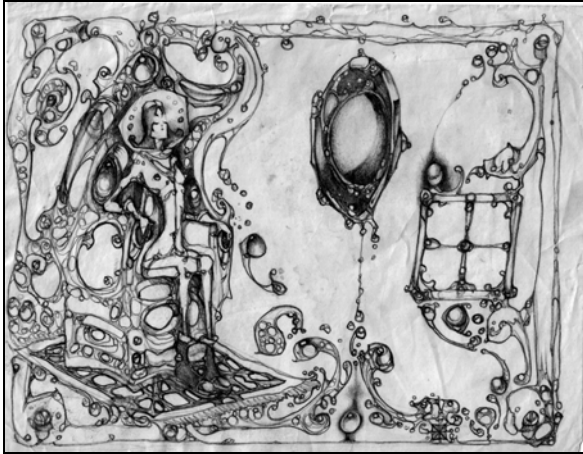


Figura 8:



## Bibliografía

- ALBANO-LEVIR-ROSENBERG. Diccionario de semiótica. 2005. Buenos Aires: Cuadrata
- CRESPI-FERRARIO. *Léxico técnico de las artes plásticas*. 1999. Buenos Aires: Eudeba.
- BRIZUELA, LEOPOLDO. *Apuntes sobre el arte de la ilustración (a partir de la obra de Alberto Dreizzen)*. Inédito.
- GUBERN. *La mirada opulenta. Exploración de la iconósfera contemporánea*. 1987. Barcelona: Gustavo Gili.
- MELAMED, ANALÍA. *Eva Glucomatic*. 2001. Inédito