

1º Congreso Nacional de Museos Universitarios

COLECCIÓN DE MASTOZOOLOGÍA DEL MUSEO DE LA PLATA

Olivares, A. Itatí; Merino, Mariano L.; Ruperto, Emmanuel y Verzi Diego H.

Facultad de Ciencias Naturales y Museo de La Plata, División Zoología Vertebrados,
Sección Mastozoología. CONICET. CIC.

iolivares@fcnym.unlp.edu.ar, mlmerino@fcnym.unlp.edu.ar, ema_mdt@hotmail.com,
dverzi@fcnym.unlp.edu.ar

Introducción

La colección de Mastozoología del Museo de La Plata (Facultad de Ciencias Naturales y Museo, Universidad Nacional de La Plata) comenzó formando parte de un repositorio más amplio que incluía ejemplares de invertebrados y vertebrados vivos, en el ámbito del Departamento Zoología, cuyo primer jefe fue Fernando Lahille (Torres, 1927). En este contexto, los primeros materiales de mamíferos, correspondientes a esqueletos, se ingresaron en 1908. A partir de 1936 se inició la catalogación independiente de los mamíferos (Frenzüelli, 1937: 38), esencialmente de materiales obtenidos mediante donación o colecta a partir de principios del siglo XX. Es una de las colecciones más ricas del país en número de ejemplares (cerca de 6000), y es la segunda más antigua. Está integrada por pieles, cráneos, esqueletos, y en menor proporción materiales conservados en fluidos. Parte de los esqueletos y ejemplares taxidermizados se exponen en cuatro salas de exhibición del Museo (salas XIV, XV, XVI y XVII).

Representación taxonómica y geográfica

En su mayor parte, la colección resguarda ejemplares de especies autóctonas de Argentina. La provincia mejor representada es la de Buenos Aires, con más del 50% de los ejemplares preservados; la provincia con menor número de registros es la de San Juan (Fig. 1). En un contexto más amplio, la colección posee, aunque en muy baja proporción, ejemplares de todos los continentes. Dentro de América del Sur, el país mejor representado es Paraguay con 51 registros; luego le siguen Brasil y Uruguay, con 18 registros cada uno.

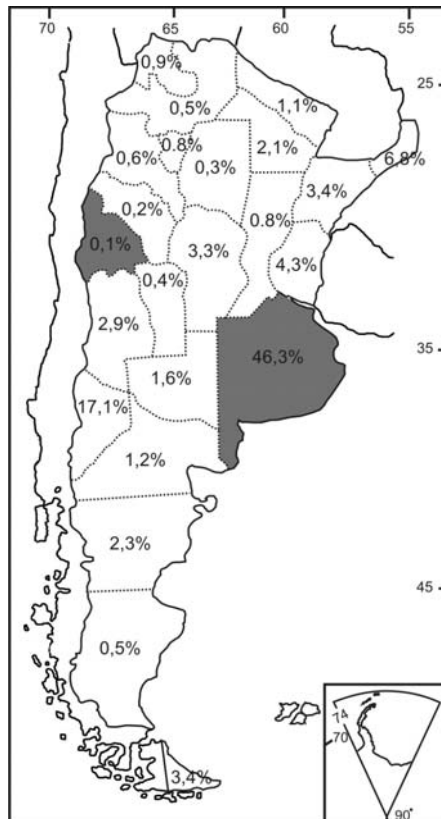


Figura 1. Mapa de Argentina mostrando los porcentajes de especímenes, por provincia, del total de los depositados en la colección de Mastozoología del Museo de La Plata.

El grupo de mamíferos mejor representado en la colección es el orden Rodentia (cuises, ratones), seguido en orden decreciente por Carnivora (zorros, gatos, hurones), Chiroptera (murciélagos), Didelphimorphia (zarigüeyas), Artiodactyla (ciervos, guanacos, pecaríes), Cingulata (armadillos), Cetacea (delfines, ballenas), Primates (monos), Perissodactyla (tapires), Pilosa (osos hormigueros), Lagomorpha (liebres) y Microbiotheria (monitos del monte) (Fig. 2).

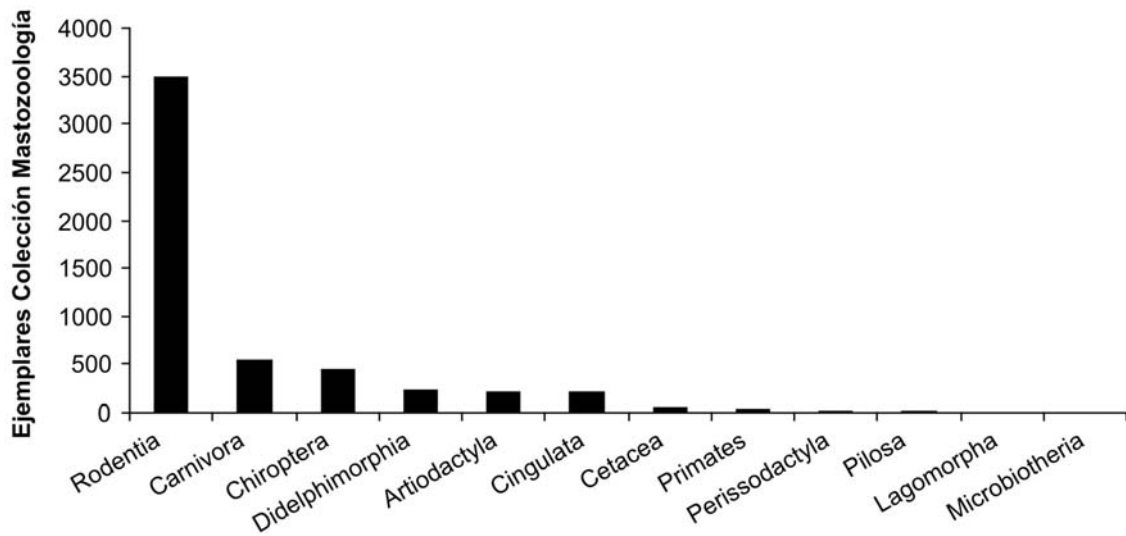


Figura 2. Representación de los órdenes de mamíferos presentes en Argentina en la colección Mastozoología del Museo de La Plata.

Los roedores comprenden más de la mitad del total de especímenes depositados en la colección, y dentro de este orden la familia Cricetidae (ratones de campo) es la mejor representada (71% del total de especímenes de roedores). Los marsupiales microbioterios (*Dromiciops*, monito del monte) y lagomorfos (*Sylvilagus*, tapetí) representan solo el 0.04% y 0.06%, respectivamente, del total de especímenes. Sin embargo, hay que tener en cuenta que tanto el orden de los microbioterios como el de los lagomorfos están representados en Argentina por un único género nativo en cada caso.

Respecto de la representación taxonómica de mamíferos de Argentina, la colección está integrada por 12 de los 13 órdenes actualmente reconocidos para nuestro país, y el 71% del total de géneros (Fig. 3). Los cetáceos están representados por el 50% del total de géneros del orden presentes en nuestro país; los marsupiales didelfimorfos, quirópteros, pilosos, roedores y artiodáctilos por un 70 a 80%, y los carnívoros casi por un 90%; los géneros de cingulados, primates, marsupiales microbioterios, lagomorfos y perisodáctilos de Argentina están representados en su totalidad (Fig. 3).

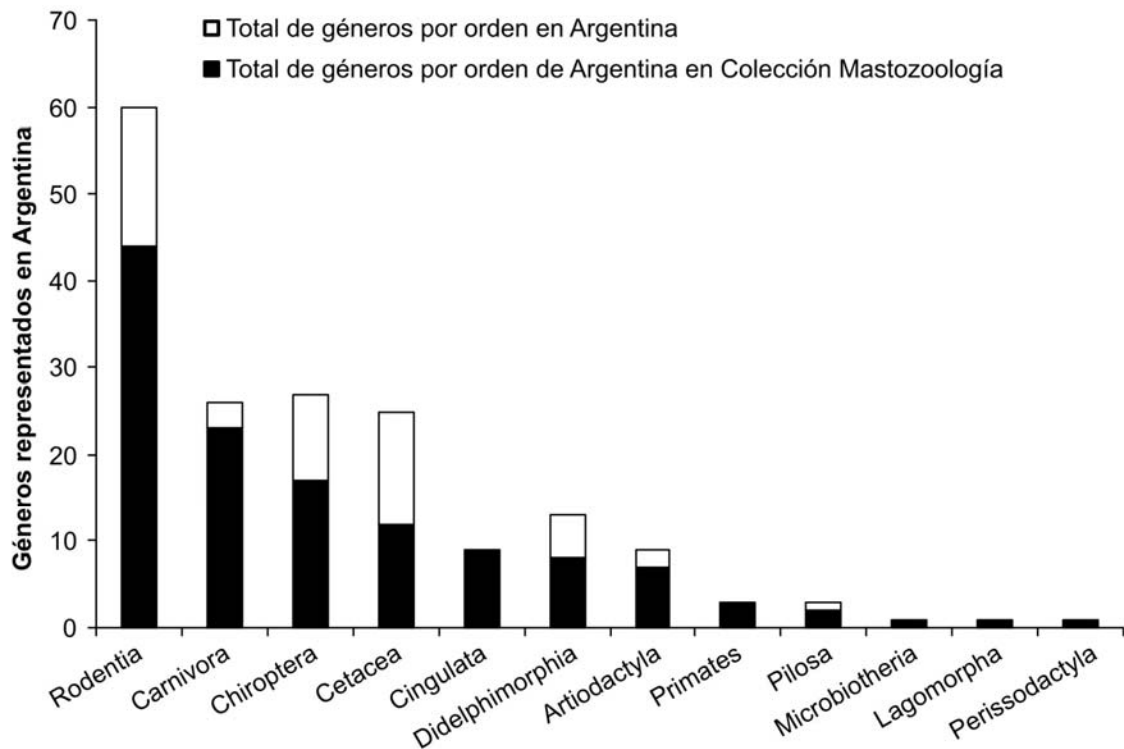


Figura 3. Número de géneros de mamíferos de Argentina, agrupados por órdenes, representados en la colección de Mastozoología (barras negras) con respecto al total de los géneros presentes en nuestro país (barras blancas).

La colección resguarda los holotipos de siete taxones de mamíferos argentinos: *Akodon leucolimnaeus* Cabrera (Rodentia, Cricetidae); *Ozotoceros bezoarticus celer* Cabrera (Artiodactyla, Cervidae); *Lyncodon patagonicus thomasi* Cabrera (Carnivora, Mustelidae); *Thylamys bruchi* Thomas; *Thylamys janetta pulchella* Cabrera (Didelphimorphia, Didelphidae); *Balaenoptera miramaris* Lahille (Cetacea, Balaenopteridae); *Dasybus yepesi* Vizcaíno (Cingulata, Dasypodidae).

Exhibición

Entre los materiales en exhibición se cuentan ejemplares con gran valor, tanto desde el punto de vista taxonómico como por el nivel de su preparación. A modo de ejemplo, el cráneo de *Balaenoptera musculus* (= *B. miramaris*, ballena azul; Fig. 4) exhibido en el Museo es uno de los cráneos más grandes expuestos en el mundo, y pertenece a un ejemplar cuya longitud total sobrepasaba los 28 metros (Lahille, 1898). Durante algunos años estuvo montado en la rotonda central del Museo, y luego fue

transferido a la sala XVII (Vertebrados Acuáticos) a fin de colocar en su ubicación actual el busto de Francisco P. Moreno, fundador del Museo de La Plata (Torres, 1927).

Los ejemplares exhibidos en la Sala Histórica (Fig. 5) rematan el circuito de exhibición del anillo inferior; este culmina en el hombre "... quien ocupa el grado más alto en la escala de los seres" (Torres, 1927) según el concepto de escala zoológica que dominaba el pensamiento científico a principios del siglo XX (Teruggi, 1988).



Figura 4. Vista del cráneo de ballena azul (*Balaenoptera musculus*, holotipo de *B. miramaris*) expuesto en la Sala de Vertebrados Acuáticos (sala XVII) del Museo de La Plata.

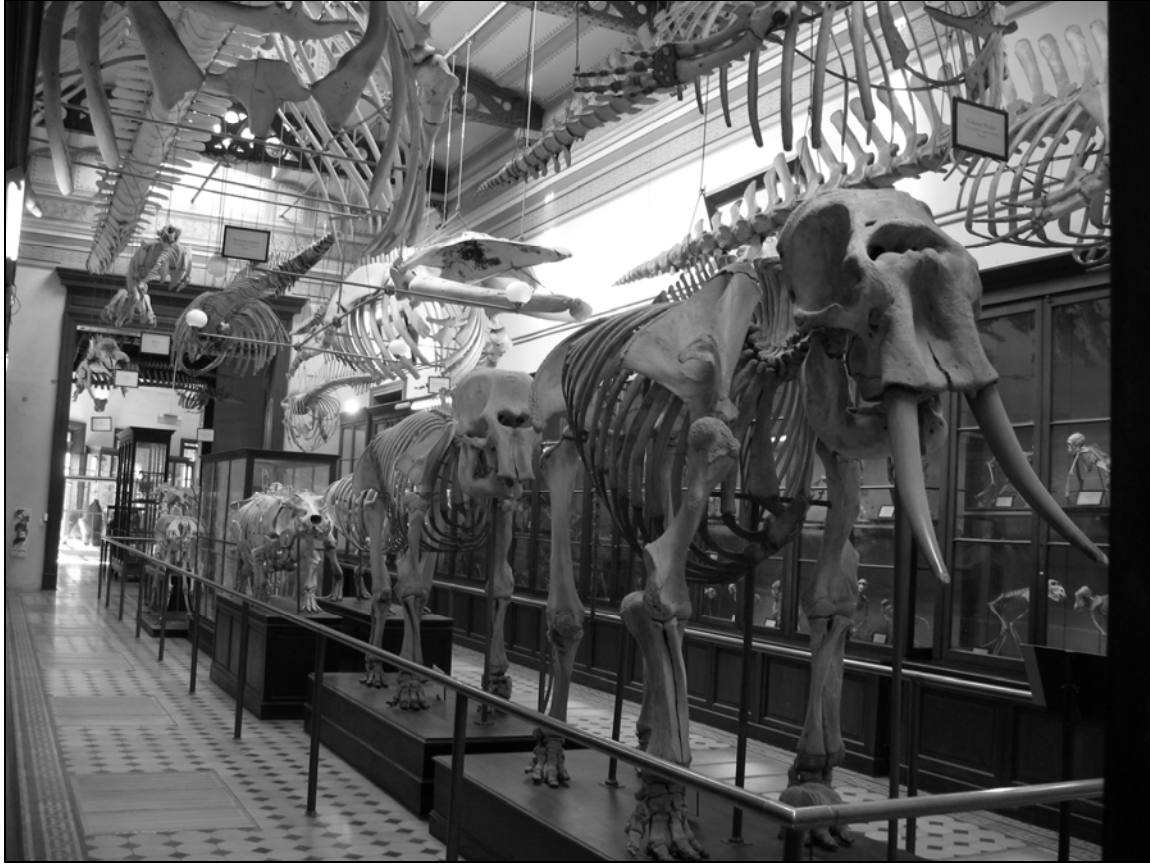


Figura 5. Vista parcial de los ejemplares expuestos en la Sala Histórica (sala XVI) del Museo de La Plata.

Ingreso de material

Los ejemplares depositados en la colección en sus comienzos, a principios del siglo XX, provenían esencialmente de los Zoológicos de Buenos Aires y La Plata, o bien se habían obtenido por compra, o por campañas realizadas por grandes naturalistas de la época, tales como Fregüelli, Merkle y Bruch, entre otros. El crecimiento actual de la colección se basa esencialmente en colectas realizadas por investigadores del Museo de La Plata.

Consultas

Dentro del contexto de la División Zoología Vertebrados, la colección de Mastozoología es actualmente la más visitada. Una estimación realizada sobre la base del libro de consultas mostró un marcado incremento en la cantidad de visitas realizadas por año a partir de 2004 (Fig. 6a). Durante los años 2006, 2007 y 2009, la colección tuvo sus

actividades interrumpidas por reformas edilicias, por lo que 2008 puede considerarse como un año indicador de un patrón de actividad normal. Durante dicho año se recibieron 95 visitas de estudio, lo que representó el 73% del total de la visitas recibidas en la División Zoología Vertebrados durante ese año (López 2010; Fig. 7). La mismas fueron realizadas principalmente por investigadores de instituciones nacionales, y en menor número de Brasil, Perú, Chile, Estados Unidos y Australia (Fig. 6b). En 2010 se espera superar este número, ya que hasta mediados de septiembre se registraron 68 visitas.

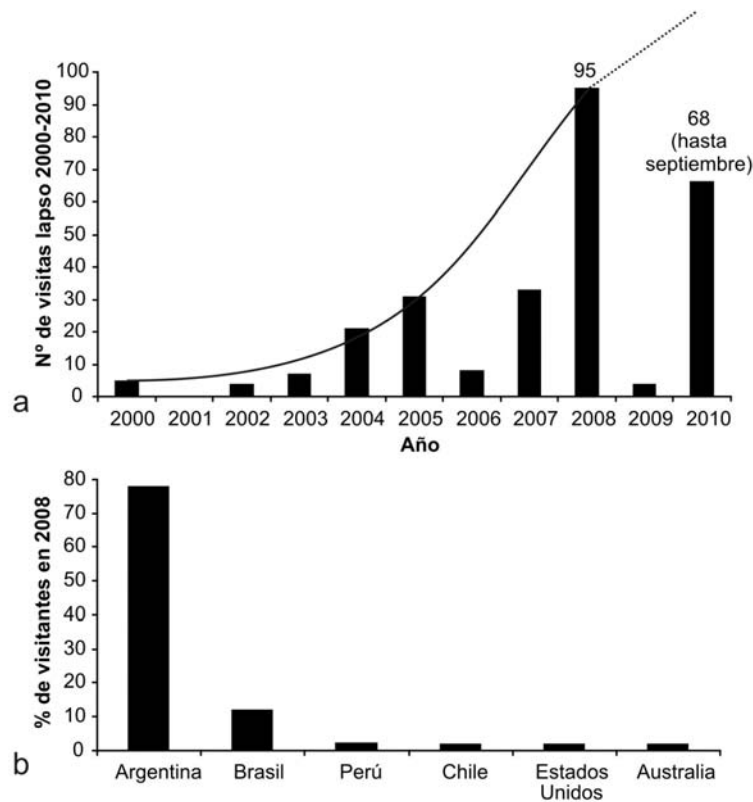


Figura 6. Visitas de consulta a la colección de Mastozoología del Museo de La Plata durante la última década (a), y proporción (%) de investigadores visitantes por país de origen de sus correspondientes instituciones (b).

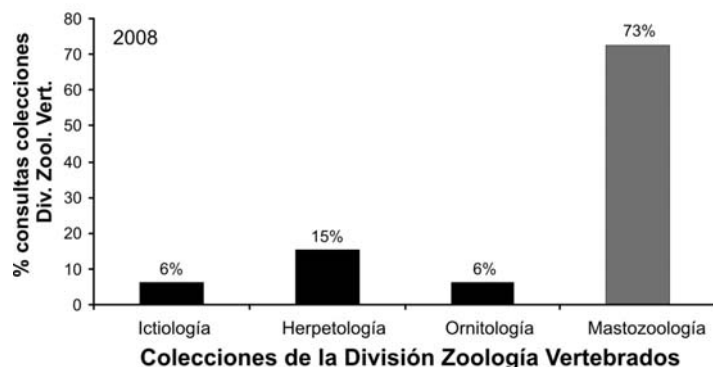


Figura 7. Proporción (%) de las visitas de estudio recibidas en las 4 colecciones (Secciones) de la División Zoología Vertebrados durante 2008.

La fuente de información más valiosa preservada, y más frecuentemente estudiada, corresponde esencialmente a los materiales esqueléticos y dentarios los cuales constituyen alrededor del 90% del total de los materiales depositados. De acuerdo a esto, la colección es utilizada esencialmente en estudios sistemáticos, filogenéticos, morfofuncionales y zooarqueológicos basados en datos morfológicos, y secundariamente en estudios de distribución. Durante 2008 las consultas fueron realizadas principalmente por paleontólogos, mastozoólogos, y en menor medida por arqueólogos y antropólogos (Fig. 8).

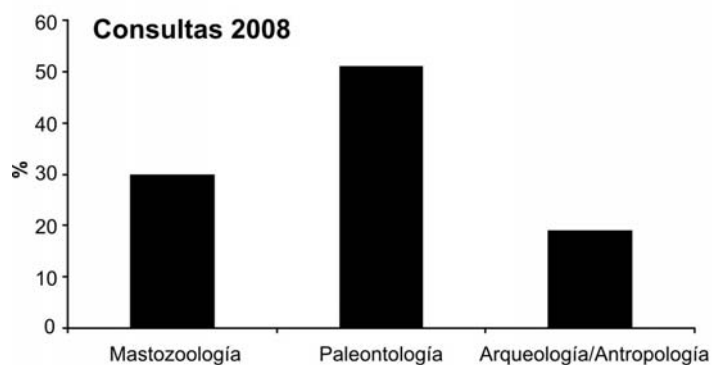


Figura 8. Proporción (%) de consultas realizadas por investigadores de diferentes disciplinas.

Los grupos más consultados son los roedores, carnívoros, cingulados, artiodáctilos y marsupiales didelfimorfos, y en menor medida los cetáceos, perisodáctilos y quirópteros

(Fig. 9). Entre los carnívoros, las especies de cánidos (zorros) son las más consultadas, y dentro de los roedores los más estudiados son los caviomorfos (cuises, maras, tucutucos, vizcachas).

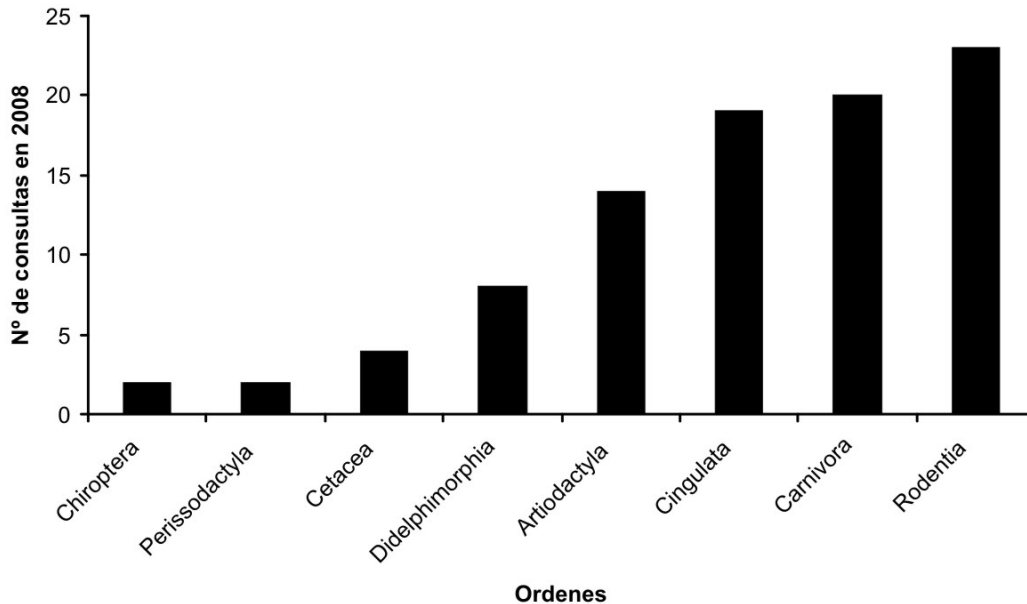


Figura 9. Número de consultas de ejemplares, por órdenes, realizadas durante 2008.

Ejemplares depositados en la colección también son utilizados anualmente por la cátedra de Mastozoología de la Facultad de Ciencias Naturales y Museo en el desarrollo de los trabajos prácticos. Asimismo, es utilizada por el Servicio de Guías del Museo para la realización de exhibiciones especiales.

Perspectivas

Los principales desafíos actuales se centran en la mejora de las condiciones curatoriales de la colección, el incremento de la representación taxonómica, y la informatización de toda la información vinculada. Los cambios en la situación curatorial incluyen desde la modernización en el procesamiento de materiales, en coordinación con el Laboratorio de Taxidermia de la División, hasta reformas en las salas y mobiliarios para garantizar condiciones de almacenamiento más adecuadas. Las tareas de informatización se encuentran avanzadas, aunque se deben realizar nuevos esfuerzos especialmente en el mejoramiento de la calidad de datos. Estos objetivos están siendo abordados en coordinación con las autoridades del Museo de La Plata y la División Zoología

Vertebrados. Finalmente, la dinámica de ingreso de nuevos materiales está estrechamente ligada al desarrollo de distintas líneas de investigación en la Institución, dado que la principal fuente de ingreso de los materiales es producto de dichas actividades por parte del personal de la Casa e investigadores vinculados a la misma.

Bibliografía

- Ferretti L.S; L. Lagomarsino y Merino M. L. 2001. La Colección de Mastozoología del Museo de La Plata: un análisis de representación sistemática y geográfica. XVI Jornadas Argentinas de Mastozoología, Mendoza, Resúmenes: 20.
- Frengüelli, J. 1937. Memoria del Museo correspondiente al año 1936. Revista del Museo de La Plata. Nueva Serie, Sección Oficial. Imprenta y casa Editora Coni, 155 pp.
- Lahille, F. 1898. Ostéologie du Baleinoptère de Mirarmar. Revista del Museo de La Plata. 9, 50 pp.
- López, H. 2010. Memoria de la División Zoología Vertebrados, 80 pp.
- Teruggi, M.E. Museo de La Plata 1888 -1988. Una centuria de Honra. Las Exhibiciones del Museo. Fundación del Museo de La Plata Francisco Pascasio Moreno, 157 pp, 3^{ra} edición.
- Torres, L.M. 1927. Guía para visitar el Museo de La Plata. Universidad Nacional de La Plata. Imprenta Coni, Buenos Aires, 331 pp.