

I Congreso Latinoamericano

II Congreso Nacional de Museos Universitarios

## **Resignificación de la obra de arte y del patrimonio universitario**

Lic. Patricia Ciochini – Lic. Silvina Wolcan

[patriciaciochini@hotmail.com](mailto:patriciaciochini@hotmail.com) / [silwo1@hotmail.com](mailto:silwo1@hotmail.com)

Museo de Calcos de la Facultad de Bellas Artes de la Universidad Nacional de La Plata

La Facultad de Bellas Artes posee una amplia y variada colección de esculturas-calcos en yeso y algunas terracotas- de notable calidad artística; El origen de estas piezas se relaciona con el origen del coleccionismo en la Argentina y el impulso que el Dr. Dardo Rocha otorgó a la ciudad de La Plata en los primeros años de la década de 1880. El corpus de obras que alberga la colección, conforma las más relevantes piezas de la historia del arte griego, románico, gótico y renacentista. Integrados por réplicas de valor de *La Venus de Milo*, *El Laocoonte y sus hijos*, *Moisés y Cabeza de David*, de *Miguel Ángel*, entre otras.

Los estilos románico y gótico están representados en un considerable número de estatuas- columnas, réplicas de las Catedrales de Reims y Chartres, la colección se completa con placas y capiteles de los estilos mencionados, donde los artistas expresaron el naturalismo unos, y el simbolismo medieval, otros.

Las piezas del Museo y su relación con la moda

Los obreros y campesinos tenían una vestimenta muy simple, hasta la época de liberación del vasallaje: los hombres llevaban bragas, una blusa suelta, trusas de tela, grandes zapatos de cuerdas.

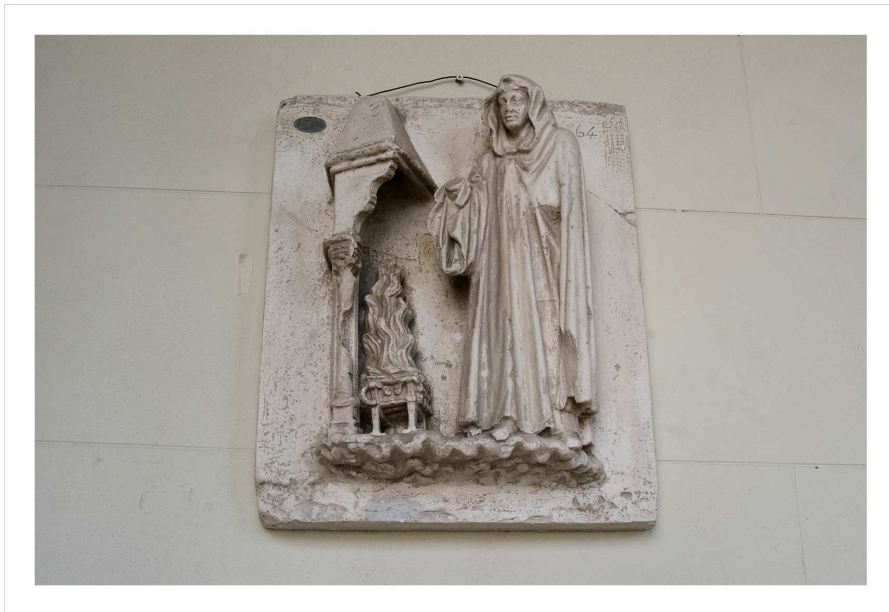
En el dilatado período de tiempo en que se desarrolló la Edad Media, desde la caída del Imperio Romano en el año 476 hasta el descubrimiento de América en 1492, o sea desde el siglo V al XV, los cambios sociales, políticos y económicos se fueron dando y con ellos la relación con la indumentaria.

Conocer las costumbres de la gente y las diferentes comunidades nos llevó a definir algunos conceptos.

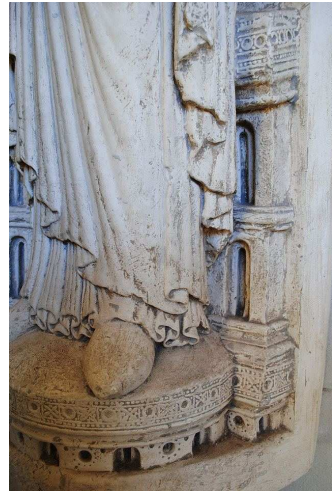
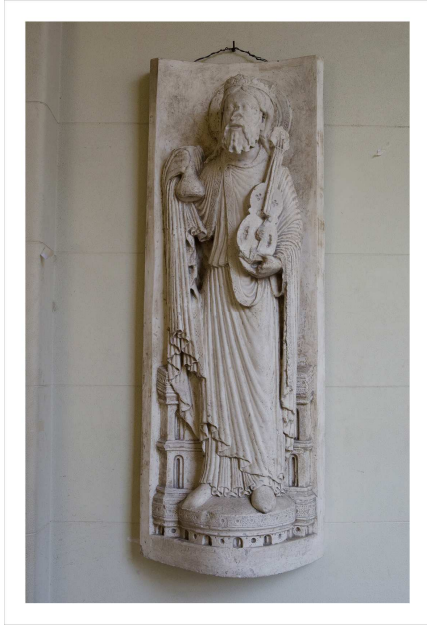
Las placas-relieves, que relatan las costumbres y habilidades de artesanos y campesinos, quienes pasaban la mayor parte del día fuera de su casa, trabajando-revelan que sus hogares no tenían luz y las ventanas carecían de vidrios. Para alumbrarse pelaban un junco, lo mojaban en manteca y así, ardía como una vela.

Los campesinos y artesanos llevaban como prendas una especie de bragas asimiladas a los actuales calzones, sobre esta prenda se colocaba la saya una túnica de diferentes largos, a veces hasta los pies y las mangas ceñidas con escote. En tiempos invernales, completaban con un gorro de menestral, generalmente de lana teñida.

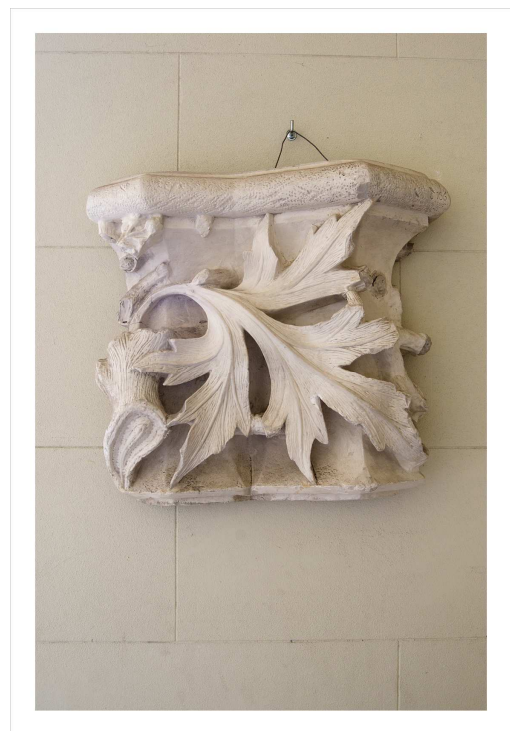
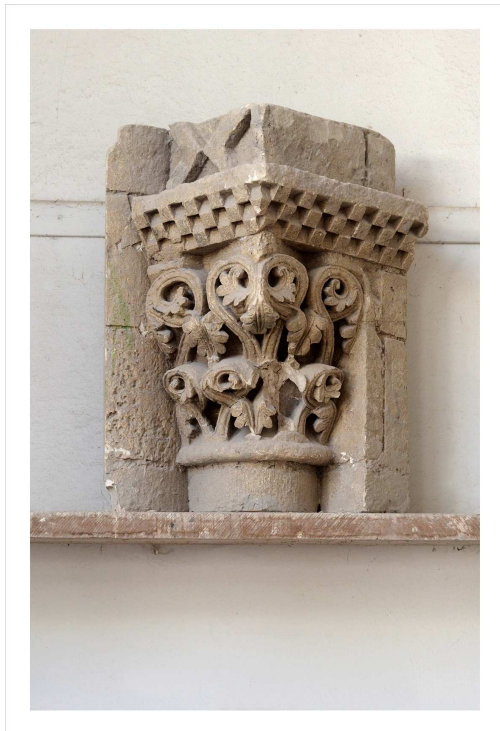
Los labradores del campo y pastores vestían siles, en forma de saya, más corta o más larga. Esta vestimenta se ve frecuentemente en las representaciones de los trabajos de los meses (*El Invierno*) y en las esculturas de catedrales europeas que tenemos en nuestra facultad (*Los Ancianos Músicos*)



En el siglo XII, en España, a diferencia del resto de Europa, las túnicas tienen una gran variedad por la influencia del mundo árabe. Las clases más altas llevaban túnicas de diferentes longitudes que se llevaban superpuestas. Las túnicas se hacían de lana y lino, decoradas con sedas o posiblemente con tiras bordadas.



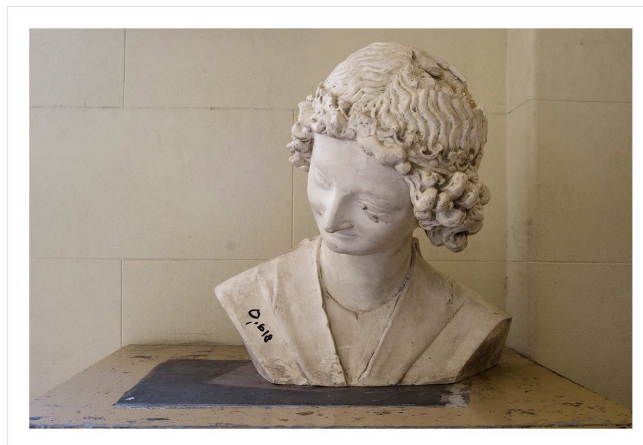
Campesinos y artesanos tenían un gran conocimiento de la naturaleza. De las bondades de las plantas para la salud y de saber orientarse por las estrellas y las horas del sol. Como también de los animales de la zona. Estos conocimientos fueron aplicados en los magníficos capiteles románicos, cargados de flores, hojas y animales extraños, que llenos de simbolismo también apreciamos en los capiteles del Museo de Calcos de la Facultad.







Con el paso del tiempo y a medida que el gótico se iba desarrollando, la escultura fue convirtiéndose, cada vez más, en una parte integrante de la arquitectura, hasta que la forma humana terminó por confundirse con la superficie decorada. Estas estatuas tienen rostros realistas de retrato, aunque es posible que sean figuras simbólicas. Figuras como las de *La Anunciación* o la cabeza del *Ángel de la Sonrisa* que representan un momento culminante de la escultura gótica francesa y que también poseemos copias en este Museo.



Expresado en la libertad de estas figuras, la diversidad de movimientos, la riqueza y variedad de sus vestidos, con contrastes de pliegues sencillos, amplios y verticales, junto a otros horizontales y más juntos, arrugados, indican que más de una mano trabajaron en esas esculturas, sin distinción entre arquitecto, albañil, cantero y otros.

La escultura *La Virgen con el Niño en brazos* muestra una Virgen coronada que acoge en sus brazos al Niño Jesús, mirando hacia él con dulzura, que también mira a la madre mientras juega con un universo. La imagen presenta un ligero contrapposto con el peso del cuerpo sobre una pierna.

A diferencia de anteriores imágenes de la «*Madre de Dios con Niño*» con actitud más hierática, esta estatua presenta a una madre joven y sonriente con su bebé. Se inició un tipo totalmente nuevo de las representaciones de la Virgen, con una gran inclinación en el cuerpo y que fue a menudo representada en pintura o tallada. Es una escultura de pequeño formato y bulto redondo.











Ciertas categorías sociales adoptaron a partir del S.XII una indumentaria parecida a la de los clérigos, con el fin de inspirar respeto y lograr autoridad.

En los comienzos del Renacimiento, los hombres guerreros de este período continuaron usando las armaduras medievales, para protegerse de posibles ataques con espadas u otras armas. Ya desde la antigüedad cuando el hombre tenía que enfrentarse a un combate cuerpo a cuerpo, intentaba protegerse de distintas formas, con pieles de animales, con cueros y por último con los metales, con las armaduras, quedando su cuerpo cubierto por las mallas hechas con aros de acero. (*Guidarello Guidarelli*)



Guidarello Guidarelli nació en Ravenna, hijo de una familia florentina, de la ciudad de Romagna en el inicio del siglo XV. Fue nombrado caballero del Sacro Romano Imperio de Federico III, y en 1468 militó en el ejército de Cesare Borgia como capitán.

En el año 1501 Guidarello fue mortalmente herido por un compañero de armas.

En el testamento del 6 de marzo de 1501, se imparten instrucciones para la disposición de su tumba que fue realizada en 1525 por Tullio Lombardo. La obra esculpida en 1525 fue siempre objeto de atención por la belleza de bulto, donde “ira, muerte y dolor se transformaron en sujeto”.



A la rigidez del cuerpo, cubierto por una coraza, se contraponen la dulzura lánguida y extrema de su rostro.

A partir de la experiencia de una visita guiada a alumnos de una escuela secundaria surgió la necesidad de actualizar el contenido a explicar de las piezas escultóricas para poder llegar a mantener su atención. Con una nueva mirada asociamos imágenes medievales como capiteles con animales fantásticos, ornamentación con hojas, frisos con vegetales, estatuas-columnas de los frentes de las catedrales románicas y góticas y ropaje del Medio Evo, con indumentaria, tatuajes, juegos de rol (Dungeons and Dragons), gráfica, películas (Harry Potter, Narnia, El Señor de los Anillos, entre otras.) y juguetes.

Todo este proceso estimuló a los estudiantes a autorreferenciarse con respecto a la relatividad de las normas y cánones sociales de indumentaria y del arte en general.

Pensamos así que sería una buena idea poder mostrar nuestra experiencia en base a algo concreto que nos estaba pasando, y cómo podíamos llegar a resignificar las obras del museo con algo que la juventud tiene tan incorporado.

## Bibliografía

- *La Escultura: Procesos y principios*. Rudolf Wittkower. Editorial Alianza Forma. España, 1977
- *Historia del traje en Occidente desde la antigüedad hasta nuestros días*. Francois Boucher, Montaner y Simon, S.A., Editores. España, 1967.
- *Las Artes y el Hombre*, Raymond Stites. Volumen I. Editorial Labor. S.A. Barcelona, Madrid, Buenos Aires, 1951-