

*Malnutrición,
condiciones socio-ambientales
y alimentación familiar.*

*Un estudio bio-socio-antropológico
en población escolar de Villaguay.*

(Provincia de Entre Ríos, Argentina)

Lic. María Laura BERGEL SANCHÍS

Dirección: Dra. María Florencia CESANI

Co-dirección: Dra. Evelia Edith OYHENART

ANEXO



FACULTAD DE CIENCIAS NATURALES Y MUSEO
UNIVERSIDAD NACIONAL DE LA PLATA

Tabla 1

Composición de la muestra total y su distribución por edad, sexo y zona de residencia

		VARONES		MUJERES		TOTAL	
Edad (años)	Zona	N	%	N	%	N	%
3.0-3.99	Ur	22	26.8	16	26.2	38	2.6
	Pe	43	52.4	27	44.3	70	4.9
	Ru	17	20.7	18	29.5	35	2.4
Total		82	11.3	61	8.5	143	10.0
4.0 - 4.99	Ur	54	38.3	55	32.4	109	7.6
	Pe	67	47.5	80	47.1	147	10.2
	Ru	20	14.2	35	20.6	55	3.8
Total		141	19.5	170	23.8	311	21.6
5.0 - 5.99	Ur	104	39.2	118	42.8	222	15.4
	Pe	111	41.9	117	42.4	228	15.9
	Ru	50	18.9	41	14.9	91	6.3
Total		265	36.7	276	38.7	541	37.6
6.0 - 6.99	Ur	78	33.2	58	28.0	136	9.5
	Pe	135	57.4	118	57.0	253	17.6
	Ru	22	9.4	31	15.0	53	3.7
Total		235	32.5	207	29.0	442	30.8
TOTAL		723	50.3	714	49.7	1437	100

Tabla 2

Composición de la submuestra y distribución por edad, sexo y zona de residencia

		VARONES		MUJERES		TOTAL	
Edad (años)	Zona	N	%	N	%	N	%
3.0-3.99	Ur	4	19.0	3	12.0	7	2.3
	Pe	14	66.7	12	48.0	26	8.5
	Ru	3	14.3	10	40.0	13	4.3
Total		21	14.8	25	15.5	46	15.2
4.0 - 4.99	Ur	11	35.5	11	25.0	22	7.3
	Pe	17	54.8	24	54.5	41	13.5
	Ru	3	9.7	9	20.5	12	4.0
Total		31	21.8	44	27.3	75	24.8
5.0 - 5.99	Ur	25	49.0	17	40.5	42	13.9
	Pe	13	25.5	19	45.2	32	10.6
	Ru	13	25.5	6	14.3	19	6.3
Total		51	35.9	42	26.1	93	30.7
6.0 - 6.99	Ur	18	46.2	20	40.0	38	12.5
	Pe	12	30.8	22	44.0	34	11.2
	Ru	9	23.1	8	16.0	17	5.6
Total		39	27.5	50	31.1	89	29.4
TOTAL		142	46.9	161	53.1	303	100.0

Tabla 3

Características socio-ambientales de la población del partido de Villaguay
Datos correspondientes a la muestra total

Características de la Vivienda	Frecuencia (%)
Mampostería de ladrillo	79.3
Chapa y Madera	4.2
Prefabricada	3.2
Otros materiales	5.6
Pisos de mosaico o cemento	73.7
Régimen de Tenencia de la Vivienda	
Propia	61.0
Alquilada	18.4
Otro tipo	16.2
Hacinamiento Crítico	
Dormitorio compartido por tres o más personas	12.2
Disponibilidad de Servicios	
<i>Pavimento</i>	20.2
<i>Electricidad</i>	91.6
<i>Recolección de residuos</i>	82.7
<i>Provisión de agua para consumo</i>	
Agua de red	93.0
Perforación con bomba	3.2
Aljibe	1.4
<i>Disposición de excretas</i>	
Red cloacal	73.8
Pozo absorbente	17.0
<i>Combustible para calefaccionar/cocinar</i>	
Gas natural	9.0
Gas envasado	85.0
Leña	10.4
Kerosenne	1.3

Tabla 3 (continuación)

Características socio-ambientales de la población del partido de Villaguay
Datos correspondientes a la muestra total

Nivel Educativo Paterno	Frecuencia (%)
Primario	44.2
Secundario	31.3
Terciario/Universitario	6.9
Nivel Educativo Materno	
Primario	44.2
Secundario	33.5
Terciario/Universitario	12.3
Ocupación Paterna	
Empleado	47.7
Obrero	7.1
Autónomo	9.0
Trabajador informal	18.0
Desempleado	2.0
Jubilado/Pensionado	1.5
Ocupación Materna	
Empleada	24.8
Obrera	0.7
Autónoma	3.8
Trabajadora informal	3.8
Desempleada	8.8
Jubilada/Pensionada	4.2
Ama de casa	49.2
Economía Familiar	
Cobertura de salud	48.2
Ayuda monetaria	23.0
Ayuda alimentaria	8.8
Tenencia de huerta para consumo	6.6
Cría de animales para consumo	7.8
Acceso o tenencia de bienes materiales y de consumo	
Internet	24.2
Televisión por cable	84.4
Computadora	34.4
Aire acondicionado	20.5
Automóvil	33.9

Tabla 4

Media (M), mediana (Me) y desvío estándar (DE) de las variables relevadas por edad, en varones y mujeres
 Datos correspondientes a la muestra total

Edad (años)	Peso Corporal (Kg)			Estatura (cm)			Estatura Sentado (cm)			Perímetro Braquial (cm)			Pliegue Tricipital (mm)			Pliegue Subescapular (mm)		
	M	Me	DE	M	Me	DE	M	Me	DE	M	Me	DE	M	Me	DE	M	Me	DE
Varones																		
3.0 - 3.99	16.33	15.87	3.86	98.18	98.05	5.17	56.18	55.95	2.75	16.50	16.45	1.36	10.20	9.50	2.79	6.54	6.00	2.18
4.0 - 4.99	18.20	17.91	3.01	104.93	105.10	5.06	58.90	59.10	3.14	17.01	16.80	1.63	10.26	10.00	2.98	6.54	6.00	2.93
5.0 - 5.99	21.16	20.18	4.49	112.24	112.40	5.76	62.00	62.00	3.64	17.85	17.50	2.11	11.10	10.00	4.51	7.63	6.00	5.31
6.0 - 6.99	22.69	21.77	4.09	116.73	116.30	5.12	63.93	63.90	2.91	17.96	17.60	1.87	10.92	10.00	4.43	7.41	6.00	4.47
Mujeres																		
3.0 - 3.99	15.08	14.51	3.06	96.03	96.00	5.42	54.85	54.60	2.90	16.18	15.90	1.52	10.85	10.00	2.85	7.51	6.00	3.88
4.0 - 4.99	18.19	17.23	3.88	104.43	104.00	4.91	58.43	58.35	2.84	17.14	16.90	1.71	12.07	12.00	3.64	7.86	7.00	3.69
5.0 - 5.99	19.87	19.36	3.86	110.18	110.40	6.43	60.73	60.85	2.96	17.58	17.20	1.90	11.95	11.00	4.12	8.53	7.00	5.36

Tabla 5

Media (M), mediana (Me) y desvío estándar (DE) de las variables calculadas por edad, en varones y mujeres
 Datos correspondientes a la muestra total

Edad (años)	Índice Masa Corporal (Kg/m ³)			Área Muscular (cm ²)			Área Grasa (cm ²)			Índice de Estatura Sentado			Índice Subescapular/Tricipital		
	M	Me	DE	M	Me	DE	M	Me	DE	M	Me	DE	M	Me	DE
Varones															
3.0 - 3.99	16.86	16.56	3.26	14.13	13.94	2.15	7.66	6.94	2.45	0.66	0.61	0.23	0.66	0.61	0.23
4.0 - 4.99	16.46	16.00	1.88	15.25	14.90	3.10	7.98	7.56	2.83	0.63	0.62	0.17	0.63	0.62	0.17
5.0 - 5.99	16.66	16.21	2.31	16.55	16.24	2.92	9.17	8.06	4.74	0.66	0.63	0.18	0.66	0.63	0.18
6.0 - 6.99	16.56	16.11	2.06	16.91	16.63	2.69	9.04	7.64	4.39	0.68	0.66	0.20	0.68	0.66	0.20
Mujeres															
3.0 - 3.99	16.25	15.83	2.08	13.06	12.69	1.93	7.97	7.46	2.66	0.68	0.63	0.22	0.68	0.63	0.22
4.0 - 4.99	16.61	16.08	3.09	14.26	14.14	2.04	9.36	8.84	3.62	0.65	0.63	0.17	0.65	0.63	0.17
5.0 - 5.99	16.54	15.77	5.98	15.32	15.12	2.67	9.56	8.58	4.26	0.69	0.66	0.21	0.69	0.66	0.21
6.0 - 6.99	16.58	15.98	2.40	16.33	15.88	2.86	10.49	9.18	4.97	0.71	0.66	0.24	0.71	0.66	0.24

Tabla 6

Prevalencias (%) para los indicadores de estado nutricional, por sexo
Datos correspondientes a la muestra total

ESTADO NUTRICIONAL	TOTAL	VARONES	MUJERES
Normonutridos	69.8	48.7	51.3
Malnutridos	30.2	54.1	45.9
Desnutrición	6.8	53.1	46.9
BP/E	0.6	87.5	12.5
BT/E	6.5	52.7	47.3
BP/T	0.3	50.0	50.0
Exceso de Peso	23.4	54.7	45.3
Sobrepeso	12.4	56.0	44.0
Obesidad	11.0	53.1	46.9

Tabla 7

Análisis de regresión logística para estado nutricional por edad y sexo
Datos correspondientes a la muestra total

ESTADO NUTRICIONAL	COVARIABLE	B	S.E.	Wald	gl	p	Exp(B)
Desnutrición							
BT/E	Sexo	-0.006	0.215	0.222	1	0.638	0.904
	Edad	0.019	0.104	0.033	1	0.856	1.019
BP/E	Sexo	-1.934	1.071	0.320	1	0.572	1.223
	Edad	0.201	0.356	0.320	1	0.572	1.223
BP/T	Sexo	0.038	1.004	0.001	1	0.970	1.038
	Edad	-0.767	0.451	2.887	1	0.089	0.465
Exceso de Peso							
S	Sexo	-0.266	0.156	2.881	1	0.090	0.767
	Edad	-0.041	0.075	0.295	1	0.587	0.960
O	Sexo	-0.127	0.167	0.579	1	0.447	0.881
	Edad	-0.089	0.08	1.244	1	0.265	0.915

Tabla 8

Análisis de la composición y proporción corporal en niños malnutridos
Datos correspondientes a la muestra total

	DESNUTRIDOS (BT/E)	SOBREPESO	OBESIDAD
Composición corporal		Prevalencias (%)	
DTM	42.9	3.2	3.1
DTA	0.0	-	-
ETM	-	2.6	4.9
ETA	-	21.1	74.7
IST	-	10.5	30.4
Proporción corporal			
IES	41.8	-	-

Tabla 9

Análisis de regresión logística en niños malnutridos para indicadores de composición y proporción corporal, por edad y sexo
 Datos correspondientes a la muestra total

VARIABLE	COVARIABLE	B	S.E.	Wald	gl	p	Exp(B)
Desnutridos (BT/E)							
DTM	Sexo	-0.798	0.453	3.108	1	0.078	0.450
	Edad	-0.446	0.235	3.589	1	0.058	0.640
IES	Sexo	0.143	0.412	0.120	1	0.729	1.154
	Edad	0.099	0.191	0.268	1	0.604	1.104
Sobrepeso							
DTM	Sexo	-1.375	1.115	1.522	1	0.217	0.253
	Edad	-0.120	0.426	0.080	1	0.778	0.887
ETM	Sexo	-0.195	0.936	0.044	1	0.835	0.823
	Edad	-0.125	0.491	0.064	1	0.800	0.883
ETA	Sexo	0.768	0.370	4.306	1	0.038	2.155
	Edad	0.256	0.206	1.540	1	0.215	1.292
IST	Sexo	0.653	0.486	1.806	1	0.179	1.921
	Edad	0.211	0.260	0.659	1	0.417	1.235
Obesidad							
DTM	Sexo	-0.047	0.956	0.002	1	0.961	0.954
	Edad	1.262	0.742	2.895	1	0.089	3.532
ETM	Sexo	1.227	0.848	2.096	1	0.148	3.411
	Edad	0.695	0.472	2.169	1	0.141	2.004
ETA	Sexo	0.323	0.374	0.743	1	0.389	1.381
	Edad	0.435	0.199	4.757	1	0.029	1.544
IST	Sexo	0.748	0.354	4.455	1	0.035	2.112
	Edad	0.392	0.199	3.877	1	0.049	1.481

Tabla 10

Análisis de las condiciones socio-ambientales de residencia de niños malnutridos
 Datos correspondientes a la muestra total

	N	D	S	O
Características de la Vivienda	Prevalencias (%)			
Mampostería de ladrillo	78.1	80.6	82.2	84.6
Chapa y Madera	4.1	7.1	5.7	1.9
Prefabricada	3.9	3.1	1.0	1.2
Otros materiales	6.0	7.1	4.0	4.3
Pisos de mosaico o cemento	72.5	73.5	74.7	80.4
Régimen de Tenencia de la Vivienda				
Propia	60.1	67.3	61.8	61.7
Alquilada	18.2	12.2	20.9	15.4
Otro tipo	16.4	15.3	15.7	17.9
Hacinamiento Crítico				
Tres o más personas por dormitorio	11.4	24.5	13.1	12.3
Disponibilidad de Servicios				
<i>Pavimento</i>	19.7	17.3	24.1	20.4
<i>Electricidad</i>	94.7	92.9	95.8	94.4
<i>Recolección de residuos</i>	81.8	80.6	84.3	88.9
<i>Provisión de agua para consumo</i>				
Agua de red	92.3	94.9	94.2	95.7
Perforación con bomba	3.3	2.0	2.1	4.3
Aljibe	1.6	1.0	1.0	0.6
<i>Disposición de excretas</i>				
Red cloacal	72.7	68.4	76.4	81.5
Pozo absorbente	17.6	22.4	17.3	10.5
<i>Combustible para calefaccionar/cocinar</i>				
Gas natural	10.6	9.2	11.0	10.5
Gas envasado	85.5	89.8	81.7	83.3
Leña	10.3	13.3	9.4	11.1
Kerosenne	1.5	1.0	0.5	1.2

Tabla 10 (continuación)

Análisis de las condiciones socio-ambientales de residencia de niños malnutridos
 Datos correspondientes a la muestra total

	N	D	S	O
Nivel Educativo Paterno	Prevalencias (%)			
Primario	43.7	53.1	45.5	42.0
Secundario	30.2	23.5	32.5	39.5
Terciario/Universitario	6.8	6.1	6.8	8.6
Nivel Educativo Materno				
Primario	42.4	53.1	39.3	39.5
Secundario	34.1	24.5	36.6	35.8
Terciario/Universitario	14.7	11.4	16.2	15.4
Ocupación Paterna				
Empleado	46.8	39.8	50.8	53.1
Obrero	6.8	13.3	5.8	7.4
Autónomo	8.7	6.1	10.5	11.1
Trabajador informal	18.3	26.5	16.2	14.2
Desempleado	2.3	2.0	1.5	0.6
Jubilado/Pensionado	1.2	1.0	0.5	1.9
Ocupación Materna				
Empleada	23.6	20.4	28.3	30.2
Obrera	0.7	0.0	0.5	1.2
Autónoma	4.0	4.1	3.7	4.3
Trabajadora informal	3.9	5.1	3.7	2.5
Desempleada	9.5	11.2	5.8	7.4
Jubilada/Pensionada	3.8	8.2	2.6	6.2
Ama de casa	49.4	46.9	51.8	45.1
Economía Familiar				
Cobertura de salud	47.5	41.8	50.8	52.5
Ayuda monetaria	23.8	25.5	19.9	20.4
Ayuda alimentaria	9.1	14.3	6.3	6.8
Tenencia de huerta para consumo	7.2	6.1	4.2	6.2
Cría de animales para consumo	7.7	9.2	6.8	9.3
Acceso o tenencia de bienes materiales y de consumo				
Internet	23.4	12.2	25.1	34.0
Televisión por cable	84.0	78.6	86.4	87.7
Computadora	33.0	24.5	35.6	45.7
Aire acondicionado	19.0	16.3	23.0	27.8
Automóvil	33.2	23.5	31.9	45.1

Tabla 11

Análisis de las características socio-ambientales por zona de residencia
 Datos correspondientes a la muestra total

	URBANO	PERIURBANO	RURAL
Características de la Vivienda	Prevalencias (%)		
Mampostería de ladrillo	88.0	71.0	78.6
Chapa y Madera	2.0	6.8	3.4
Prefabricada	2.2	4.0	3.8
Otros materiales	4.0	5.3	10.3
Pisos de mosaico o cemento	81.6	69.1	70.5
Régimen de Tenencia de la Vivienda			
Propia	61.4	58.8	65.4
Alquilada	26.0	11.6	16.7
Otro tipo	12.2	20.9	14.5
Hacinamiento Crítico			
Tres o más personas por dormitorio	2.3	20.9	15.0
Disponibilidad de Servicios			
<i>Pavimento</i>	34.9	9.1	11.1
<i>Electricidad</i>	99.8	83.6	91.5
<i>Recolección de residuos</i>	98.0	71.0	73.9
<i>Provisión de agua para consumo</i>			
Agua de red	99.3	86.6	93.6
Perforación con bomba	1.7	3.8	5.6
Aljibe	0.2	1.8	3.4
<i>Disposición de excretas</i>			
Red cloacal	94.5	59.1	59.0
Pozo absorbente	3.0	26.3	29.1
<i>Combustible para calefaccionar/cocinar</i>			
Gas natural	14.5	5.3	4.3
Gas envasado	84.3	83.6	90.2
Leña	7.3	13.7	9.4
Kerosenne	0.2	3.0	0.0

Tabla 11 (continuación)

Análisis de las características socio-ambientales por zona de residencia
 Datos correspondientes a la muestra total

	URBANO	PERIURBANO	RURAL
Nivel Educativo Paterno	Prevalencias (%)		
Primario	28.4	55.3	56.0
Secundario	49.7	14.2	28.2
Terciario/Universitario	15.2	0.5	2.1
Nivel Educativo Materno			
Primario	24.0	62.9	47.4
Secundario	46.6	18.9	38.0
Terciario/Universitario	26.2	1.2	5.6
Ocupación Paterna			
Empleado	66.8	27.3	51.3
Obrero	3.7	10.3	7.7
Autónomo	3.5	32.0	19.2
Trabajador informal	17.0	1.3	8.5
Desempleado	1.0	3.5	0.9
Jubilado/Pensionado	1.2	2.0	0.9
Ocupación Materna			
Empleada	40.1	13.6	14.5
Obrera	0.2	1.2	0.9
Autónoma	1.2	6.8	3.0
Trabajadora informal	7.3	0.7	3.0
Desempleada	5.7	12.4	7.3
Jubilada/Pensionada	0.7	5.8	9.4
Ama de casa	44.6	50.7	57.3
Economía Familiar			
Cobertura de salud	75.6	19.7	51.3
Ayuda monetaria	21.4	26.5	17.9
Ayuda alimentaria	2.3	16.2	6.0
Tenencia de huerta para consumo	2.5	7.5	15.0
Cría de animales para consumo	3.2	9.6	15.0
Acceso o tenencia de bienes materiales y de consumo			
Internet	47.6	2.2	21.4
Televisión por cable	97.0	69.2	91.5
Computadora	63.9	5.6	32.9
Aire acondicionado	40.7	1.8	17.1
Automóvil	54.6	9.8	43.2

Tabla 12

Análisis comparativo (χ^2) de las características socio-ambientales entre las zonas de residencia
 Datos correspondientes a la muestra total

	Ur vs. Pe		UR vs. Ru		Pe vs. Ru	
	χ^2	p	χ^2	p	χ^2	p
Características de la Vivienda						
Mampostería de ladrillo	52.978	0.000	11.761	0.001	4.968	0.015
Chapa y Madera	16.348	0.000	1.439	0.170	3.478	0.040
Prefabricada	3.280	0.049	1.838	0.133	0.007	0.555
Otro	1.130	0.177	12.103	0.001	6.649	0.009
Pisos de mosaico o cemento	24.090	0.000	0.176	0.675	11.450	0.001
Régimen de tenencia de vivienda						
Propia	0.888	0.189	1.120	0.164	3.087	0.045
Alquilada	41.182	0.000	8.252	0.002	3.842	0.034
Otro tipo	16.390	0.000	0.825	0.213	4.376	0.020
Hacinamiento						
Tres personas o más por dormitorio	100.351	0.000	48.406	0.000	3.787	0.031
Disponibilidad de Servicios						
<i>Pavimento</i>	116.738	0.000	46.985	0.000	0.777	0.224
<i>Electricidad</i>	103.862	0.000	48.085	0.000	8.517	0.002
<i>Recolección de residuos</i>	451.511	0.000	121.878	0.000	0.704	0.226
<i>Provisión de agua para consumo</i>						
Agua de red	74.370	0.000	24.895	0.000	8.148	0.002
Perforación con bomba	5.155	0.017	9.465	0.003	1.253	0.175
Aljibe	8.334	0.003	16.649	0.000	1.943	0.130
<i>Disposición de excretas</i>						
Red cloacal	210.865	0.000	162.175	0.000	0.001	0.517
Pozo absorbente	130.331	0.000	123.380	0.000	0.639	0.237
<i>Combustible para calefaccionar/cocinar</i>						
Gas natural	28.721	0.000	17.185	0.000	0.372	0.340
Gas envasado	0.109	0.401	4.792	0.017	5.838	0.009
Leña	13.030	0.000	0.975	0.198	2.899	0.050
Kerosenne	15.312	0.000	0.391	0.719	7.127	0.003

Tabla 12 (continuación)

Análisis comparativo (χ^2) de las características socio-ambientales entre las zonas de residencia
 Datos correspondientes a la muestra total

	Ur vs. Pe		UR vs. Ru		Pe vs. Ru	
	χ^2	p	χ^2	p	χ^2	p
Nivel Educativo Paterno						
Primario	89.51	0.00	55.55	0.00	0.04	0.46
Secundario	174.52	0.00	31.75	0.00	22.16	0.00
Terciario/Universitario	90.16	0.00	28.13	0.00	4.80	0.04
Nivel Educativo Materno						
Primario	184.86	0.00	43.36	0.00	16.65	0.00
Secundario	104.94	0.00	4.98	0.02	33.73	0.00
Terciario/Universitario	160.30	0.00	44.19	0.00	13.99	0.00
Ocupación Paterna						
Empleado	188.01	0.00	17.23	0.00	43.16	0.00
Obrero	20.12	0.00	5.95	0.01	1.29	0.16
Autónomo	89.28	0.00	9.68	0.00	27.24	0.00
Trabajador informal	166.42	0.00	57.03	0.00	13.43	0.00
Desempleado	8.40	0.00	0.04	0.60	4.34	0.02
Jubilado/Pensionado	1.30	0.18	0.16	0.51	1.32	0.20
Ocupación Materna						
Empleada	107.67	0.00	49.71	0.00	0.13	0.40
Obrera	4.48	0.04	2.22	0.19	0.15	0.52
Autónoma	35.07	0.00	5.55	0.11	7.06	0.01
Trabajadora informal	24.79	0.00	3.38	0.07	4.50	0.21
Desempleada	16.59	0.00	0.74	0.24	4.58	0.02
Jubilada/Pensionada	25.20	0.00	42.45	0.00	3.46	0.05
Ama de casa	4.47	0.02	10.86	0.00	2.95	0.05
Economía Familiar						
Cobertura de salud	377.14	0.00	46.45	0.00	82.51	0.00
Ayuda monetaria	4.33	0.02	1.21	0.16	6.73	0.01
Ayuda alimentaria	68.70	0.00	6.89	0.01	15.28	0.00
Tenencia de huerta para consumo	15.53	0.00	46.25	0.00	11.01	0.00
Cría de animales para consumo	20.76	0.00	38.55	0.00	4.90	0.20
Acceso o tenencia de bienes materiales y de consumo						
Internet	333.04	0.00	48.09	0.00	89.57	0.00
Televisión por cable	164.93	0.00	11.87	0.00	45.03	0.00
Computadora	188.86	0.00	65.54	0.00	109.20	0.00
Aire acondicionado	272.63	0.00	41.85	0.00	68.83	0.00
Automóvil	277.28	0.00	8.80	0.00	121.76	0.00

Tabla 13

Análisis comparativo (χ^2) de las prevalencias de estado nutricional, según zonas de residencia
 Datos correspondientes a la muestra total

ESTADO NUTRICIONAL	URBANO	PERIURBANO	RURAL	Ur vs. Pe		Ur vs. Ru		Pe vs. Ru	
				χ^2	p	χ^2	p	χ^2	p
	Prevalencias (%)								
Malnutrición	35.3	29.3	21.8	4.665	0.018	13.532	0.000	5.047	0.014
Desnutrición	4.8	8.7	5.6	7.092	0.005	0.217	0.381	2.430	0.074
BT/E	4.6	8.2	5.6	6.157	0.008	0.346	0.337	1.710	0.120
BP/E	0.6	0.7	0.0	0.066	0.548	1.390	0.319	1.680	0.235
BP/T	0.2	0.4	0.0	0.475	0.441	0.464	0.683	1.010	0.420
Exceso de Peso	30.5	20.6	16.2	15.301	0.000	16.898	0.000	2.150	0.084
S	14.5	12.3	8.1	1.164	0.281	5.889	0.009	3.090	0.047
O	16.0	8.3	8.1	17.133	0.000	8.572	0.002	0.000	0.927

Tabla 14

Análisis comparativo (χ^2) de la composición y proporción corporal de los niños malnutridos según zona de residencia
 Datos correspondientes a la muestra total

ESTADO NUTRICIONAL		URBANO	PERIURBANO	RURAL	Ur vs. Pe		Ur vs. Ru		Pe vs. Ru	
					χ^2	p	χ^2	p	χ^2	p
		Prevalencias (%)								
Desnutridos	DTM	66.7	36.1	30.8	6.525	0.010	0.132	0.491	4.370	0.040
	DTA	0.0	0.0	0.0	nc	nc	nc	nc	0.060	0.640
	IES	65.2	36.8	38.5	5.331	0.020	0.012	0.576	2.400	0.115
Sobrepeso	DTM	6.5	0.0	5.0	nc	nc	nc	nc	nc	nc
	ETM	1.3	4.3	0.0	nc	nc	nc	nc	nc	nc
	DTA	0.0	0.0	0.0	nc	nc	nc	nc	nc	nc
	ETA	22.1	16.1	40.0	0.976	0.214	5.786	0.022	2.666	0.092
Obesidad	DTM	2.4	3.3	5.3	nc	nc	nc	nc	nc	nc
	ETM	7.3	1.6	5.3	nc	nc	nc	nc	nc	nc
	DTA	0.0	0.0	0.0	nc	nc	nc	nc	nc	nc
	ETA	70.7	80.3	73.7	1.710	0.133	0.382	0.372	0.066	0.520

Tabla 15

Análisis comparativo (χ^2) del estado nutricional de los niños de la muestra total respecto a los de la submuestra

ESTADO NUTRICIONAL	Muestra Total	Submuestra	χ^2	p
Malnutrición	30.2	28.4	0.603	0.241
Desnutrición	6.8	5.6	0.883	0.211
BT/E	0.6	5.3	0.900	0.209
BP/E	6.5	0.3	0.356	0.471
BP/T	0.3	0.3	0.037	0.613
Exceso de Peso	23.4	23.8	0.134	0.388
Sobrepeso	12.4	12.9	0.059	0.447
Obesidad	11.0	10.9	0.056	0.456

Tabla 15 (Continuación)

Análisis comparativo (χ^2) de las condiciones socio-ambientales de los niños de la muestra total respecto a los de la submuestra

Características de la Vivienda	Muestra Total	Submuestra	χ^2	p
Mampostería de ladrillo	79.3	77.2	1.037	0.309
Chapa y Madera	4.2	3.0	0.066	0.797
Prefabricada	3.2	4.6	0.133	0.715
Otros materiales	5.6	5.0	0.001	0.970
Pisos de mosaico o cemento	73.7	72.3	0.234	0.339
Régimen de Tenencia de la Vivienda				
Propia	61.0	63.4	1.517	0.218
Alquilada	18.4	14.5	0.140	0.705
Otro tipo	16.2	16.5	0.001	0.982
Hacinamiento Crítico				
Dormitorio compartido por tres o más per:	12.2	11.8	1.862	0.101
Disponibilidad de Servicios				
<i>Pavimento</i>	20.2	17.2	2.173	0.080
<i>Electricidad</i>	91.6	92.4	0.596	0.260
<i>Recolección de residuos</i>	82.7	80.9	0.403	0.526
<i>Provisión de agua para consumo</i>				
Agua de red	93.0	92.4	0.054	0.450
Perforación con bomba	3.2	3.3	0.012	0.516
Aljibe	1.4	1.0	0.451	0.364
<i>Disposición de excretas</i>				
Red cloacal	73.8	70.0	2.487	0.067
Pozo absorbente	17.0	19.8	2.580	0.108
<i>Combustible para calefaccionar/cocinar</i>				
Gas natural	9.0	5.6	5.325	0.021
Gas envasado	85.0	85.8	0.411	0.521
Leña	10.4	13.2	3.315	0.069
Kerosenne	1.3	0.7	1.290	0.201

Tabla 15 (Continuación)

Análisis comparativo (χ^2) de las condiciones socio-ambientales de los niños de la muestra total respecto a los de la submuestra

Nivel Educativo Paterno	Muestra Total	Submuestra	χ^2	p
Primario	44.2	50.8	1.920	0.165
Secundario	31.3	26.4	0.060	0.813
Terciario/Universitario	6.9	5.6	0.979	0.322
Nivel Educativo Materno				
Primario	44.2	50.2	5.559	0.011
Secundario	33.5	28.7	0.190	0.664
Terciario/Universitario	12.3	10.9	0.723	0.228
Ocupación Paterna				
Empleado	47.7	42.9	1.920	0.165
Obrero	7.1	9.6	3.560	0.059
Autónomo	9.0	9.2	0.018	0.894
Trabajador informal	18.0	20.1	1.155	0.282
Desempleado	2.0	2.3	0.166	0.684
Jubilado/Pensionado	1.5	2.6	3.706	0.054
Ocupación Materna				
Empleada	24.8	18.2	1.200	0.273
Obrera	0.7	1.0	0.481	0.488
Autónoma	3.8	3.3	0.290	0.590
Trabajadora informal	3.8	6.6	8.022	0.005
Desempleada	8.8	10.6	1.543	0.214
Jubilada/Pensionada	4.2	4.3	0.002	0.965
Ama de casa	49.2	50.8	0.406	0.524
Economía Familiar				
Cobertura de salud	48.2	44.9	1.646	0.200
Ayuda monetaria	23.0	20.1	1.741	0.187
Ayuda alimentaria	8.8	11.9	4.651	0.031
Tenencia de huerta para consumo	6.6	9.9	6.732	0.009
Cría de animales para consumo	7.8	9.2	1.119	0.290
Acceso o tenencia de bienes materiales y de consumo				
Internet	24.2	20.1	3.491	0.062
Televisión por cable	84.4	83.8	0.099	0.753
Computadora	34.4	29.7	3.719	0.054
Aire acondicionado	20.5	16.2	0.016	0.689
Automóvil	33.9	31.4	1.103	0.294

Tabla 16

Prácticas familiares en torno a la alimentación, por zona de residencia
 Datos correspondientes a la submuestra

		TOTAL	URBANO	PERIURBANO	RURAL	Ur vs. Pe		Ur vs. Ru		Pe vs. Ru	
		Prevalencias (%)				χ^2	p	χ^2	p	χ^2	p
Sistema de Atención a la Salud*	Hospital público	63.0	57.5	69.9	57.4	3.938	0.032	2.921	0.062	0.000	0.555
	Sala de APS	14.9	2.8	25.7	11.5	23.611	0.000	5.105	0.016	5.140	0.029
	Clínicas privadas	20.1	31.1	9.6	26.2	18.008	0.000	9.323	0.003	0.449	0.313
	Consultorio privado	7.9	14.2	4.4	4.9	7.130	0.007	0.025	0.566	3.432	0.05
Miembro de la familia encargado de la compra de alimentos*	Padre	27.4	40.6	20.6	19.7	11.468	0.001	0.022	0.523	7.653	0.004
	Madre	81.8	86.8	83.8	68.9	0.415	0.324	5.727	0.015	7.859	0.005
	Hijo	0.7	1.9	0.0	0.0	nc	nc	nc	nc	nc	nc
	Hija	1.7	0.0	2.9	1.6	nc	nc	nc	nc	nc	nc
	Otro miembro	5.6	3.8	9.6	0.0	3.053	0.065	nc	nc	nc	nc
	Todos	6.3	0.9	4.4	19.7	nc	nc	11.812	0.001	18.919	0.000
Miembro de la familia encargado de la preparación de las comidas*	Padre	15.5	20.8	14.0	9.8	1.948	0.111	0.650	0.288	3.308	0.051
	Madre	89.8	90.6	88.2	91.8	0.337	0.358	0.563	0.316	0.072	0.513
	Hijo	0.7	1.9	0.0	0.0	nc	nc	nc	nc	nc	nc
	Hija	3.0	1.9	3.7	3.3	0.679	0.337	0.019	0.626	0.321	0.465
	Otro miembro	12.9	11.3	16.9	6.6	1.505	0.148	3.817	0.037	1.014	0.235

*Incluye respuestas múltiples (total >100%)

Tabla 17

Gasto diario destinado a la compra de alimentos , según zona de residencia
Datos correspondientes a la submuestra

	PESOS (\$)	TOTAL	URBANO	PERIURBANO	RURAL
Gasto diario	Entre 2 y 15	2.5	0.0	4.4	1.6
	Entre 15 y 30	19.4	15.1	22.8	16.4
	Entre 30 y 50	42.1	42.5	41.9	24.6
	Entre 50 y 70	24.0	27.4	21.3	31.1
	Entre 70 y 100	9.9	12.3	8.1	26.2
	Ns/Nc	2.1	2.8	1.5	0.0
Gasto diario promedio		47.6	49.0	43.2	55.1
Gasto diario promedio por habitante en el hogar		10.9	12.0	9.5	12.2

Tabla 18

Prácticas en relación a la alimentación del niño, según zona de residencia

Datos correspondientes a la submuestra

		TOTAL	URBANO	PERIURBANO	RURAL	Ur vs. Pe		Ur vs. Ru		Pe vs. Ru	
		Prevalencias (%)				χ^2	p	χ^2	p	χ^2	p
Comidas que el niño realiza fuera del hogar*	Todas	1.3	0.9	1.5	1.6	0.135	0.713	0.008	0.929	0.158	0.691
	Alguna	56.5	43.4	70.6	47.6	19.058	0.000	9.686	0.002	0.365	0.546
	Ninguna	38.6	53.8	23.5	45.9	23.435	0.000	9.951	0.002	0.960	0.327
	Ns/Nc	3.6	1.9	4.4	4.9	-	-	-	-	-	-
	Desayuno	17.5	6.6	30.1	8.2	20.766	0.000	11.337	0.000	0.147	0.461
	Almuerzo	25.7	13.2	40.4	14.8	21.676	0.000	12.669	0.000	0.078	0.476
	Merienda	40.3	32.1	47.1	39.3	5.550	0.013	1.014	0.197	0.902	0.217
	Cena	1.0	0.0	1.5	1.6	nc	nc	nc	nc	nc	nc
	Escuela	48.2	34.0	61.8	42.6	-	-	-	-	-	-
	Casa abuela	5.9	9.4	3.7	16.7	-	-	-	-	-	-
	Casa padre	1.3	0.9	1.5	1.6	-	-	-	-	-	-
	Comedores	0.3	0.0	0.7	0.0	-	-	-	-	-	-
	Consumo de alimentos entre comidas	Sí	75.6	80.2	75.7	67.2	0.689	0.709	2.422	0.298	4.326
No		20.1	17.0	20.6	24.6	-	-	-	-	-	-
Ns/Nc		4.3	2.8	3.7	8.2	-	-	-	-	-	-
Comidas que el niño saltea*	Alguna	50.2	43.2	57.8	39.3	4.581	0.023	6.021	0.011	0.214	0.386
	Ninguna	44.2	50.6	37.9	52.5	-	-	-	-	-	-
	Ns/Nc	5.6	6.2	4.3	8.2	-	-	-	-	-	-
	Desayuno	18.8	19.8	24.2	3.3	0.613	0.434	12.889	0.000	8.532	0.003
	Almuerzo	9.2	4.9	11.2	9.8	2.540	0.479	0.083	0.773	1.275	0.259
	Merienda	12.2	12.3	13.0	9.8	0.023	0.878	0.426	0.514	0.219	0.640
Cena	18.8	9.9	24.2	16.4	7.088	0.008	1.577	0.209	1.335	0.248	

*Incluye respuestas múltiples (total >100%)

Tabla 19

Frecuencia de consumo semanal de alimentos y bebidas

Datos correspondientes a la submuestra

	Todos los días	3-4 veces	1 -2 veces	< 1 vez	Nunca	Ns/Nc
ALIMENTOS						
Carne de vaca/cerdo	27.7	37.3	19.8	5.0	3.3	6.9
Carne de pollo	7.6	28.4	39.6	15.2	3.3	5.9
Pescado	0.7	1.0	10.6	27.1	38.9	21.8
Verduras crudas	9.2	11.2	22.1	25.4	19.5	12.5
Verduras cocidas	7.9	15.5	22.1	17.8	20.5	16.2
Fruta	30.4	24.4	22.8	9.9	3.0	9.6
Lácteos	70.0	9.9	8.3	2.6	1.0	8.3
Pan	75.9	3.6	7.6	5.9	2.6	4.3
Fideos/polenta/arroz	31.7	40.3	13.5	5.6	0.3	8.6
Facturas/bizcochos/galletitas	39.6	17.2	21.1	11.6	2.3	8.3
Golosinas/papas fritas/chizitos/palitos	28.1	12.2	18.8	24.4	5.9	10.6
BEBIDAS						
Gaseosas/jugos con azúcar	45.9	13.2	14.5	11.2	2.0	13.2
Mate/matecocido/café	26.7	5.3	6.9	7.3	39.9	13.9

Tabla 20

Frecuencia de actividad física semanal y horas por día dedicadas a cada actividad
 Datos correspondientes a la submuestra

	Todos los días	3-5 veces	1 -2 veces	Nunca	Ns/Nc	<1	1 - 2	>2 hs	Ns/Nc
ACTIVIDAD	Frecuencia semanal					Horas por día			
Ver televisión	81.2	4.6	5.3	4.3	4.6	21.1	33.0	30.7	15.2
Usar computadora/video juegos	13.2	5.3	14.9	42.6	24.1	15.5	11.2	5.0	68.3
Leer, estudiar, hacer tareas	43.9	8.9	7.3	17.8	22.1	17.8	23.4	6.6	52.1
Hacer gimnasia	12.9	12.2	47.2	9.6	18.2	34.7	21.5	3.0	40.9
Andar en bicicleta	38.0	15.2	20.1	14.9	11.9	27.1	21.5	10.2	41.3
Caminar	47.9	7.3	16.2	10.2	18.5	31.4	14.5	11.6	42.6
Hacer deporte	4.3	8.3	15.8	46.2	25.4	9.2	11.9	4.0	74.9
Jugar en la calle	14.9	7.9	13.5	40.6	23.1	12.9	9.9	6.6	70.6
Otras actividades	2.6	1.3	3.3	1.3	91.4	1.3	3.0	2.3	93.4

Tabla 21

Comparación de medias estandarizadas de actividades sedentarias y con mayor gasto energético como del tiempo dedicado a estas actividades según zona de residencia

Datos correspondientes a la submuestra

	Total	Urbano	Periurbano	Rural
	Medias estandarizadas			
Actividades sedentarias	0.61	0.67	0.56	0.58
Tiempo dedicado a actividades sedentarias	0.35	0.37	0.33	0.34
Actividades c/ > gasto energético	0.48	0.50	0.46	0.49
Tiempo dedicado a las actividades c/ > gasto energético	0.25	0.27	0.22	0.26

Tabla 22

Representación y percepción acerca de la alimentación familiar por zona de residencia
 Datos correspondientes a la submuestra

		TOTAL	URBANO	PERIURBANO	RURAL	Ur vs. Pe		Ur vs. Ru		Pe vs. Ru	
		Prevalencias (%)				X ²	p	X ²	p	X ²	p
Comida más importante*	Desayuno	62.7	73.6	55.1	60.7	8.710	0.002	0.521	0.286	3.019	0.060
	Almuerzo	78.9	77.4	80.9	77.0	0.451	0.304	0.382	0.331	0.002	0.554
	Merienda	23.1	25.5	22.8	19.7	0.234	0.369	0.241	0.385	0.728	0.256
	Cena	36.3	37.7	35.3	36.1	0.153	0.398	0.011	0.520	0.046	0.482
	Todas	13.2	16.0	14.0	6.6	0.201	0.393	2.244	0.101	3.165	0.058
Criterio prioritario para decidir la preparación de la comida*	Buena alimentación	67.0	71.7	63.2	67.2	1.928	0.105	0.291	0.355	0.371	0.330
	Abundante alimentación	12.9	16.0	8.1	18.0	3.679	0.040	4.198	0.039	0.110	0.448
	Costo económico	17.8	10.4	26.5	11.5	9.859	0.001	5.549	0.013	0.049	0.508
	Rapidez y practicidad	18.8	22.6	16.9	16.4	1.250	0.170	0.008	0.553	0.932	0.223
	Bajas calorías	2.0	2.8	1.5	1.6	0.544	0.384	0.008	0.673	0.235	0.535
Alimento faltante en la dieta familiar	Sí	37.0	42.5	39.0	23.0	0.667	0.716	5.003	0.082	6.465	0.039
	No	56.8	50.9	55.9	68.9	-	-	-	-	-	-
	Ns/Nc	6.3	6.6	5.1	8.2	-	-	-	-	-	-
	Verduras	58.0	55.6	62.3	50.0	-	-	-	-	-	-
	Frutas	29.5	17.8	41.5	21.4	-	-	-	-	-	-
	Pescado	18.8	24.4	13.2	21.4	-	-	-	-	-	-
	Lácteos	17.0	13.3	20.8	14.3	-	-	-	-	-	-
	Legumbres	9.8	13.3	9.4	0.0	-	-	-	-	-	-
	Carnes	6.3	4.4	9.4	0.0	-	-	-	-	-	-
	Cereales	6.3	6.7	5.7	7.1	-	-	-	-	-	-
Argumentos sobre la falta de alimentos*	Hábitos y gustos personales	47.3	55.6	39.6	50.0	2.481	0.115	0.490	0.484	0.133	0.475
	Limitaciones económicas	40.2	13.3	67.9	21.4	29.616	0.000	9.842	0.002	0.541	0.361
	Limitaciones personales	6.3	13.3	1.9	0.0	4.808	0.028	nc	nc	nc	nc
	Limitaciones estructurales	4.5	6.7	0.0	14.3	nc	nc	nc	nc	0.799	0.371

*Incluye respuestas múltiples (total >100%).

Tabla 23
Comidas más habituales por zonas de residencia
Datos correspondientes a la submuestra

URBANA	PERIURBANA	RURAL
Guiso con carne	Guiso con carne	Guiso con carne
Milanesa Frita	Milanesa frita	Milanesa frita
Fideos	Estofado	Estofado
Milanesa al horno	Pizza	Puchero
Puchero	Fideos	Fideos
Estofado	Guiso sin carne	Pizza
Pastas	Puchero	Pollo
Pizza	Bifes	Salchichas
Pollo	Pollo	Bifes
Bifes	Milanesa al horno	Tartas
Tartas	Sopa de Verduras	Hamburguesas
Polenta	Polenta	Hígado
Guiso sin carne	Carne o pollo al horno	Pastel de papas
Carne o pollo al horno	Tartas	Carne/pollo al horno
Hamburguesas	Hamburguesas	Polenta
Empanadas	Pastas	Chuletas
Chuletas	Salchichas	Torrejas acelga
Sopa de Verduras	Tortillas	Pastas
Leche	Hígado	Albóndigas
Torta fritas	Chuletas	Milanesa al horno
Albóndigas	Sandwich/fiambre	Estofado de pato
Sandwichs/Fiambre	Pescado	Guiso s/carne
Asado	Pastel de papas	Sopa de Verduras
Hígado	Torrejas acelga	Tortillas
Salchichas	Albóndigas	Sandwich/fiambre
Tortillas	Estofado de pato	Pescado
Pescado	Empanadas	Empanadas
Pastel de papas	Leche	Leche
Torrejas acelga	Torta fritas	Torta fritas
Estofado de pato	Asado	Asado

Tabla 24

Representación y percepción acerca de la alimentación del niño, según zona de residencia
 Datos correspondientes a la submuestra

		TOTAL	URBANO	PERIURBANO	RURAL
		Prevalencias (%)			
Calificación de la alimentación según calidad	Muy buena	18.5	18.9	14.0	27.9
	Buena	66.7	64.2	69.9	63.9
	Regular	11.2	13.2	11.8	6.6
	Mala	0.7	0.0	1.5	0.0
	Ns/Nc	3.0	3.8	2.9	1.6
Calificación de la alimentación según cantidad	Muy buena	26.7	19.8	30.1	31.1
	Buena	56.8	67.0	50.0	54.1
	Regular	11.9	8.5	15.4	9.8
	Mala	1.7	0.9	2.2	1.6
	Ns/Nc	3.0	3.8	2.2	3.3
Percepción del peso corporal del niño	Adecuado	85.5	89.6	83.8	82.0
	No adecuado	11.6	8.5	14.7	9.8
	Ns/Nc	3.0	1.9	1.5	8.2

Tabla 25

Prácticas familiares en relación a la salud y a la alimentación, según el estado nutricional de los niños
 Datos correspondientes a la submuestra

		N	D	S	O	N vs. D		N vs. S		N vs. O	
		Frecuencia (%)				χ^2	p	χ^2	p	χ^2	p
Sistema de Atención a la Salud	Hospital público	59.7	52.9	73.0	78.8	0.300	0.584	2.346	0.126	4.428	0.035
	Sala de APS	14.8	35.3	13.5	6.1	4.843	0.028	0.043	0.836	1.861	0.173
	Hospital privado	21.3	17.6	16.2	21.2	0.126	0.722	0.499	0.480	0.000	0.991
	Consultorio privado	10.2	5.9	2.7	0.0	0.328	0.482	2.140	0.144	nc	nc
Miembro de la familia encargado de la compra de alimentos	Padre	25.5	35.3	29.7	33.3	0.788	0.266	0.298	0.585	0.910	0.340
	Madre	81.5	88.2	81.1	81.8	0.486	0.377	0.003	0.954	0.002	0.963
	Hijo	0.0	0.0	2.7	3.0	nc	nc	nc	nc	nc	nc
	Hija	1.4	0.0	2.7	3.0	0.239	0.796	0.350	0.554	0.488	0.485
	Todos	7.9	0.0	5.4	0.0	nc	nc	0.276	0.599	nc	nc
	Otro miembro	4.2	17.6	5.4	9.1	5.863	0.015	0.117	0.733	1.513	0.219
Miembro de la familia encargado de la preparación de las comidas	Padre	13.9	23.5	18.9	18.2	1.175	0.278	0.640	0.424	0.427	0.514
	Madre	88.9	94.1	94.6	87.9	0.450	0.502	1.115	0.291	0.029	0.864
	Hijo	0.5	0.0	0.0	3.0	nc	nc	nc	nc	2.368	0.124
	Hija	2.8	0.0	8.1	0.0	0.485	0.486	2.616	0.106	nc	nc
	Otro miembro	12.5	29.4	10.8	9.1	3.804	0.050	0.084	0.772	0.314	0.575

*Todas las variables incluyen respuestas múltiples (total >100%)

Tabla 25 (continuación)

Prácticas familiares en relación a la alimentación, según el estado nutricional de los niños
 Datos correspondientes a la submuestra

		N	D	S	O	N vs. D		N vs. S		N vs. O	
		Frecuencia (%)				χ^2	p	χ^2	p	χ^2	p
Criterio para la elección de los alimentos	Precio	64.4	64.7	56.8	63.6	0.001	0.977	0.784	0.376	0.006	0.936
	Marca	12.0	0.0	13.5	12.1	nc	nc	0.064	0.800	0.000	0.989
	Precio y Marca	17.6	29.4	21.6	18.2	1.463	0.184	0.345	0.557	0.007	0.934
	Ns/Nc	6.0	5.9	8.1	6.1	-	-	-	-	-	-
Porcentaje del ingreso mensual destinado a la compra	< de la Mitad	14.4	29.4	10.8	27.3	2.736	0.098	0.332	0.564	3.544	0.570
	la Mitad	35.2	11.8	37.8	30.3	3.882	0.049	0.097	0.775	0.302	0.583
	> de la Mitad	44.9	58.8	45.9	39.4	1.299	0.196	0.014	0.907	0.353	0.552
	Ns/Nc	5.5	0.0	5.4	3.0	-	-	-	-	-	-
Otras formas de obtención de alimentos*	Recibe alimentos	27.8	47.1	35.1	27.3	2.835	0.083	0.833	0.361	0.004	0.952
	No recibe alimentos	72.2	52.9	64.9	72.7	-	-	-	-	-	-
	Planes sociales	10.2	23.5	16.2	15.2	-	-	-	-	-	-
	Iglesias	4.2	5.9	5.4	3.0	-	-	-	-	-	-
	Familiares	12.0	11.8	18.9	9.1	-	-	-	-	-	-
	Vecinos	0.5	0.0	0.0	0.0	-	-	-	-	-	-
Otros	6.0	11.8	0.0	6.1	-	-	-	-	-	-	

*Incluye respuestas múltiples (total >100%)

Tabla 26

Gasto diario destinado a la compra de alimentos, según estado nutricional
Datos correspondientes a la submuestra

	PESOS (\$)	N	D	S	O
Gasto diario	Entre 2 y 15	2.3	0.0	2.7	3.0
	Entre 15 y 30	18.5	5.9	21.6	24.2
	Entre 30 y 50	39.4	47.1	32.4	36.4
	Entre 50 y 70	21.3	41.2	37.8	30.3
	Entre 70 y 100	16.7	5.9	2.7	6.1
	Ns/Nc	1.9	0.0	2.7	0.0
Gasto diario promedio		48.4	50.0	44.9	44.2
Gasto diario promedio por habitante en el hogar		11.0	9.4	11.9	10.3

Tabla 27

Prácticas en relación a la alimentación del niño, según el estado nutricional
 Datos correspondientes a la submuestra

		N	D	S	O	N vs. D		N vs. S		N vs. O	
		Prevalencias (%)				χ^2	p	χ^2	p	χ^2	p
Comidas que el niño realiza fuera del hogar*	Todas	0.9	0.0	5.4	0.0	nc	nc	4.074	0.044	nc	nc
	Alguna	54.2	82.4	59.5	54.5	4.780	0.029	1.228	0.268	0.003	0.549
	Ninguna	42.1	17.6	24.3	42.4	3.925	0.038	4.190	0.041	0.001	0.975
	Ns/Nc	2.8	0.0	10.8	3.1	-	-	-	-	-	-
	Desayuno	16.2	29.4	18.9	18.2	1.933	0.164	0.168	0.682	0.081	0.775
	Almuerzo	24.1	47.1	27.0	24.2	4.355	0.037	0.149	0.700	0.000	0.983
	Merienda	39.4	35.3	48.6	39.4	0.109	0.741	1.131	0.288	0.000	0.996
	Cena	0.5	0.0	2.7	3.0	0.079	0.779	2.021	0.155	2.368	0.124
	Escuela	44.0	82.4	54.1	51.5	-	-	-	-	-	-
	Casa abuela	7.4	0.0	5.4	0.0	-	-	-	-	-	-
	Casa padre	0.5	0.0	5.4	3.0	-	-	-	-	-	-
	Comedores	0.0	0.0	2.7	0.0	-	-	-	-	-	-
Consumo de alimentos entre comidas	Sí	75.5	82.4	75.7	72.7	0.100	0.520	0.033	0.855	0.174	0.916
	No	19.9	17.6	21.6	21.2	-	-	-	-	-	-
	Ns/Nc	4.6	0.0	2.7	6.1	-	-	-	-	-	-
Comidas que el niño saltea*	Alguna	50.0	52.9	56.8	42.4	0.055	0.815	0.577	0.447	0.657	0.417
	Ninguna	44.9	35.3	40.5	48.5	0.591	0.591	0.442	0.621	0.148	0.701
	Ns/Nc	5.1	11.8	2.7	9.9	-	-	-	-	-	-
	Desayuno	19.0	11.8	21.6	18.2	0.545	0.460	0.141	0.707	0.012	0.913
	Almuerzo	7.4	17.6	13.5	12.1	2.206	0.137	1.547	0.214	0.861	0.353
	Merienda	13.9	0.0	13.5	6.1	2.710	0.100	0.004	0.951	1.566	0.211
	Cena	18.8	23.5	18.9	9.1	0.128	0.720	0.019	0.889	2.224	0.136

*Incluye respuestas múltiples (total >100%)

Tabla 28

Frecuencia de consumo semanal de alimentos y bebidas, según estado nutricional
Datos correspondientes a la submuestra

	N	D	S	O
Promedio del consumo semanal				
Carne vaca/cerdo	3.6	3.9	3.3	3.7
pollo	3.1	3.1	2.6	3.0
pescado	1.3	1.8	1.1	1.2
salchichas/hamburguesas	2.1	2.3	2.2	2.0
fideos/polenta/arroz	3.7	4.2	3.7	3.5
pizza/empa/tartas/tortillas	2.4	2.6	2.0	2.2
guiso con carne	3.2	3.2	2.8	3.4
guiso c fideos/arroz	3.0	3.4	2.8	3.1
verduras frescas	2.3	2.2	2.2	2.2
verduras cocidas	2.2	2.2	2.1	2.5
fruta	3.5	3.4	3.2	3.3
pan	4.3	4.5	4.3	4.2
facturas/bizcochos/galletitas	3.6	3.5	3.5	3.6
golosinas/papas	3.0	3.7	2.9	2.7
leche/yogurth/postrecitos	4.2	3.9	4.2	4.1
gaseosas/jugos c azucar	3.5	3.6	3.4	3.5
mate/café	2.5	1.9	1.8	1.9

Tabla 29

Comparación de medias estandarizadas de actividades sedentarias y con mayor gasto energético como del tiempo dedicado a estas actividades según zona de residencia
Datos correspondientes a la submuestra

	N	D	S	O
	Medias estandarizadas			
Actividades sedentarias	0.60	0.56	0.62	0.58
Tiempo dedicado a actividades sedentarias	0.35	0.31	0.42	0.32
Actividades c/ > gasto energético	0.49	0.43	0.47	0.49
Tiempo dedicado a las actividades c/ > gasto energético	0.26	0.20	0.24	0.22

Tabla 30

Representación y percepción acerca de la alimentación familiar, según el estado nutricional de los niños
 Datos correspondientes a la submuestra

		N	D	S	O	N vs. D		N vs. S		N vs. O	
		Prevalencias (%)				χ^2	p	χ^2	p	χ^2	p
Comida más importante *	Desayuno	62.5	41.2	64.9	72.7	3.011	0.071	0.076	0.783	1.297	0.255
	Almuerzo	79.6	76.5	75.7	78.8	0.096	0.479	0.298	0.585	0.012	0.911
	Merienda	25.9	11.8	13.5	21.2	1.690	0.156	2.660	0.103	0.337	0.562
	Cena	37.5	23.5	40.5	30.3	1.327	0.188	0.124	0.725	0.639	0.424
	Todas	14.4	11.8	8.1	12.1	0.087	0.768	1.059	0.304	0.118	0.731
Criterio prioritario para decidir la preparación de la comida*	Buena alimentación	68.5	64.7	62.2	63.6	0.106	0.745	0.583	0.445	0.313	0.576
	Abundante alimentación	11.1	17.6	10.8	24.2	0.657	0.313	0.003	0.957	4.407	0.036
	Costo económico	16.7	29.4	13.5	24.2	1.765	0.184	0.231	0.631	1.129	0.288
	Rapidez y practicidad	19.4	0.0	24.3	18.2	nc	nc	0.467	0.494	0.029	0.864
	Bajas calorías	1.4	5.9	2.7	3.0	1.886	0.170	0.350	0.554	1.400	3.000
Alimento faltante en la dieta familiar	Sí	36.1	58.8	37.8	30.3	2.609	0.088	0.000	0.992	0.332	0.565
	No	56.9	41.2	59.5	60.6	-	-	-	-	-	-
	Ns/Nc	6.9	0.0	2.7	9.1	-	-	-	-	-	-
	Verduras	59.0	50.0	50.0	70.0	-	-	-	-	-	-
	Frutas	24.4	40.0	35.7	50.0	-	-	-	-	-	-
	Pescado	16.7	30.0	28.6	10.0	-	-	-	-	-	-
	Lácteos	15.4	30.0	21.4	10.0	-	-	-	-	-	-
	Legumbres	9.0	10.0	7.1	20.0	-	-	-	-	-	-
	Carnes	6.4	0.0	7.1	10.0	-	-	-	-	-	-
Cereales	5.1	10.0	7.1	10.0	-	-	-	-	-	-	
Argumentos sobre la falta de alimentos*	Hábitos y gustos personales	47.4	40.0	50.0	50.0	0.197	0.657	0.031	0.860	0.023	0.879
	Limitaciones económicas	35.9	70.0	42.9	40.0	4.303	0.038	0.247	0.416	0.064	0.800
	Limitaciones personales	6.4	0.0	0.0	20.0	0.680	0.410	0.949	0.330	2.236	0.179
	Limitaciones estructurales	2.6	0.0	14.3	10.0	0.262	0.608	3.921	0.048	1.488	0.222

*Incluye respuestas múltiples (total >100%)

Tabla 31
Comidas más habituales por estado nutricional
Datos correspondientes a la submuestra

NORMONUTRICION	DESNUTRICION	SOBREPESO	OBESIDAD
Guiso con carne	Guiso con carne	Guiso con carne	Guiso con carne
Milanesa frita	Milanesa frita	Milanesa frita	Milanesa frita
Estofado	Estofado	Fideos	Fideos
Puchero	Fideos	Estofado	Estofado
Pizza	Puchero	Pizza	Pizza
Fideos	Carne o pollo al horno	Pollo	Milanesa al horno
Guiso sin carne	Hígado	Tartas	Puchero
Bifes	Pollo	Milanesa al horno	Guiso sin carne
Milanesa al horno	Salchichas	Guiso sin carne	Polenta
Pollo	Hamburguesas	Bifes	Chuletas
Pastas	Fideos	Pastas	Pollo
Polenta	Tartas	Polenta	Salchichas
Carne o pollo al horno	Sopa de Verduras	Hamburguesas	Hamburguesas
Hamburguesas	Pizza	Carne o pollo al horno	Tartas
Tartas	-	Puchero	Sopa de Verduras
Sopa de Verduras	-	Sopa de Verduras	Sandwichs/fiambre
Salchichas	-	Sandwichs/fiambre	Torta fritas
Hígado	-	-	-

Tabla 32

Representación y percepción acerca de la alimentación del niño, según zona de residencia
 Datos correspondientes a la submuestra

		N	D	S	O
		Prevalencias (%)			
Calificación de la alimentación según calidad	Muy buena	19.9	5.9	18.9	15.2
	Buena	64.8	76.5	70.3	69.7
	Regular	11.1	17.6	10.8	9.1
	Mala	0.9	0.0	0.0	0.0
	Ns/Nc	3.2	0.0	0.0	6.1
Calificación de la alimentación según cantidad	Muy buena	25.5	11.8	40.5	27.3
	Buena	56.5	70.6	48.6	60.6
	Regular	13.0	11.8	10.8	6.1
	Mala	1.9	5.9	0.0	0.0
	Ns/Nc	3.2	0.0	0.0	6.1
Percepción del peso corporal del niño	Adecuado	86.1	94.1	92.1	80.7
	No adecuado	11.6	5.9	8.1	18.2
	Ns/Nc	2.3	0.0	2.7	9.1

Tabla 33

Percepción de inseguridad alimentaria, según zona de residencia
 Datos correspondientes a la submuestra

	TOTAL	URBANO	PERIURBANO	RURAL	Ur vs. Pe		Ur vs. Ru		Pe vs. Ru	
	Frecuencia (%)				χ^2	p	χ^2	p	χ^2	p
Con seguridad alimentaria	43.6	52.8	33.8	49.2	8.826	0.003	4.191	0.030	0.207	0.650
Con algún nivel de inseguridad	41.9	32.1	52.9	34.4	11.173	0.004	5.928	0.050	0.207	0.902
Con Inseguridad alimentaria leve	10.6	7.5	11.8	13.1	1.186	0.276	0.072	0.789	1.385	0.239
Con inseguridad alimentaria moderada	11.2	11.3	14.0	4.9	0.375	0.541	3.479	0.047	1.942	0.164
Con inseguridad alimentaria severa	20.1	13.2	27.2	16.4	7.018	0.008	2.710	0.100	0.319	0.572
Ns/Nc	14.5	15.1	13.2	16.4						

Tabla 34

Percepción de inseguridad alimentaria, según estado nutricional
 Datos correspondientes a la submuestra

	N	D	S	O	N vs. D		N vs. S		N vs. O	
	Frecuencia (%)				χ^2	p	χ^2	p	χ^2	p
Con seguridad alimentaria	45.4	35.3	35.1	45.5	0.647	0.421	1.344	0.246	0.000	0.993
Con algún nivel de inseguridad	40.7	58.8	45.9	36.4	2.343	0.310	1.507	0.471	0.502	0.778
Con Inseguridad alimentaria leve	10.2	17.6	10.8	9.1	0.916	0.338	0.013	0.908	0.038	0.846
Con inseguridad alimentaria moderada	10.2	17.6	16.2	9.1	0.916	0.338	1.167	0.280	0.038	0.846
Con inseguridad alimentaria severa	20.4	23.5	18.9	18.2	0.096	0.756	0.041	0.839	0.085	0.770
Ns/Nc	13.9	5.9	18.9	18.2						

Tabla 35

Análisis de los dominios de la encuesta de percepción de seguridad alimentaria, según zona de residencia
Datos correspondientes a la submuestra

	TOTAL	URBANO	PERIURBANO	RURAL	Ur vs. Pe		Ur vs. Ru		Pe vs. Ru	
	Frecuencia (%)				χ^2	p	χ^2	p	χ^2	p
Dominio 1	42.0	31.5	53.8	33.3	10.272	0.001	5.992	0.014	0.052	0.819
Dominio 2	47.6	26.9	56.3	16.8	10.397	0.001	5.979	0.014	0.018	0.776
Dominio 3	33.5	23.5	61.7	14.8	10.033	0.001	6.667	0.010	0.012	0.913

Tabla 36

Análisis de los dominios de la encuesta de percepción de seguridad alimentaria, según el estado nutricional
Datos correspondientes a la submuestra

	N	D	S	O	N vs. D		N vs. S		N vs. O	
	Frecuencia (%)				χ^2	p	χ^2	p	χ^2	p
Dominio 1	41.1	43.8	46.7	42.3	0.043	0.835	0.331	0.565	0.014	0.905
Dominio 2	45.5	62.5	51.7	48.1	1.702	0.192	0.388	0.533	0.066	0.797
Dominio 3	32.0	40.0	36.7	36.0	0.404	0.525	0.255	0.613	0.161	0.688

Figura 1. Ubicación geográfica del partido de Villaguay, provincia de Entre Ríos, Argentina.

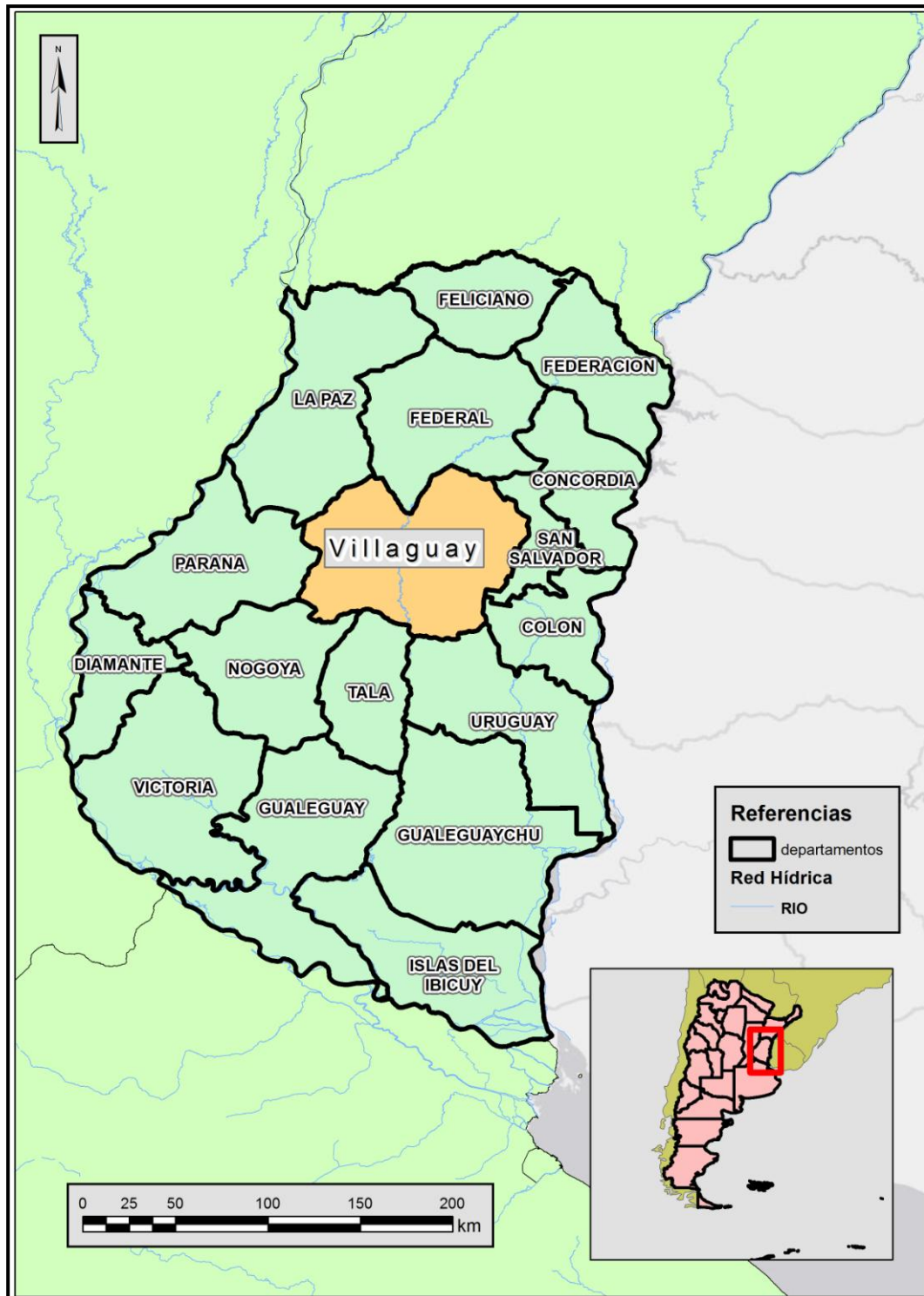


Figura 2. Partido de Villaguay y localidades incluidas en el estudio.

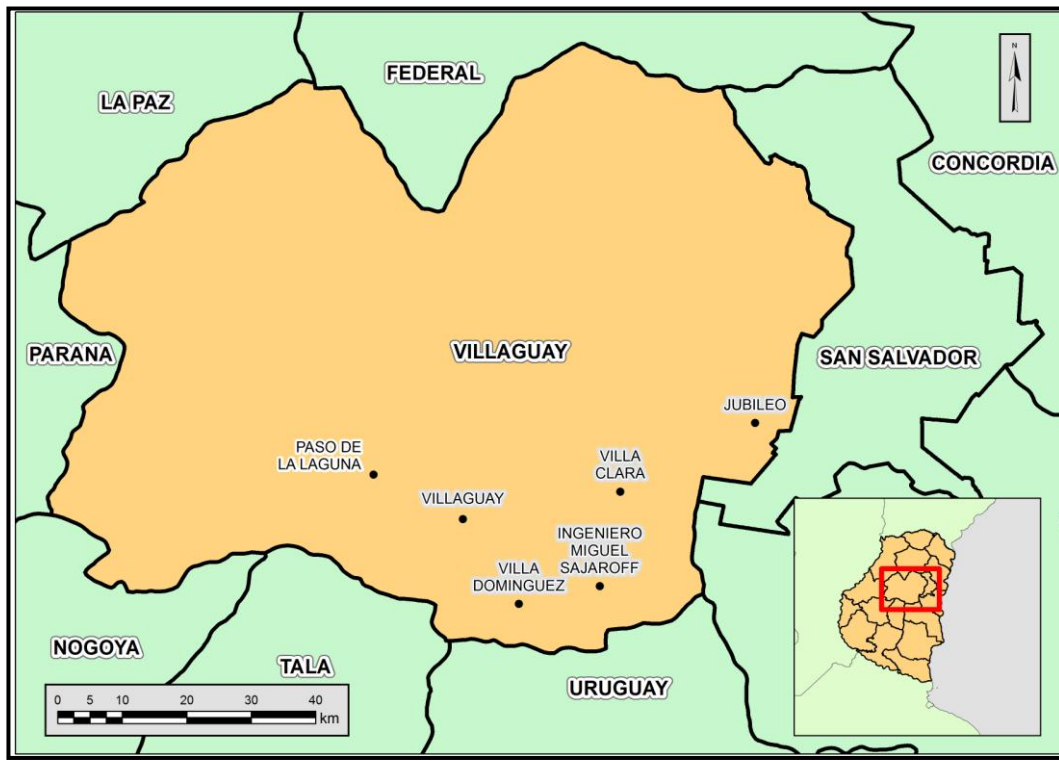
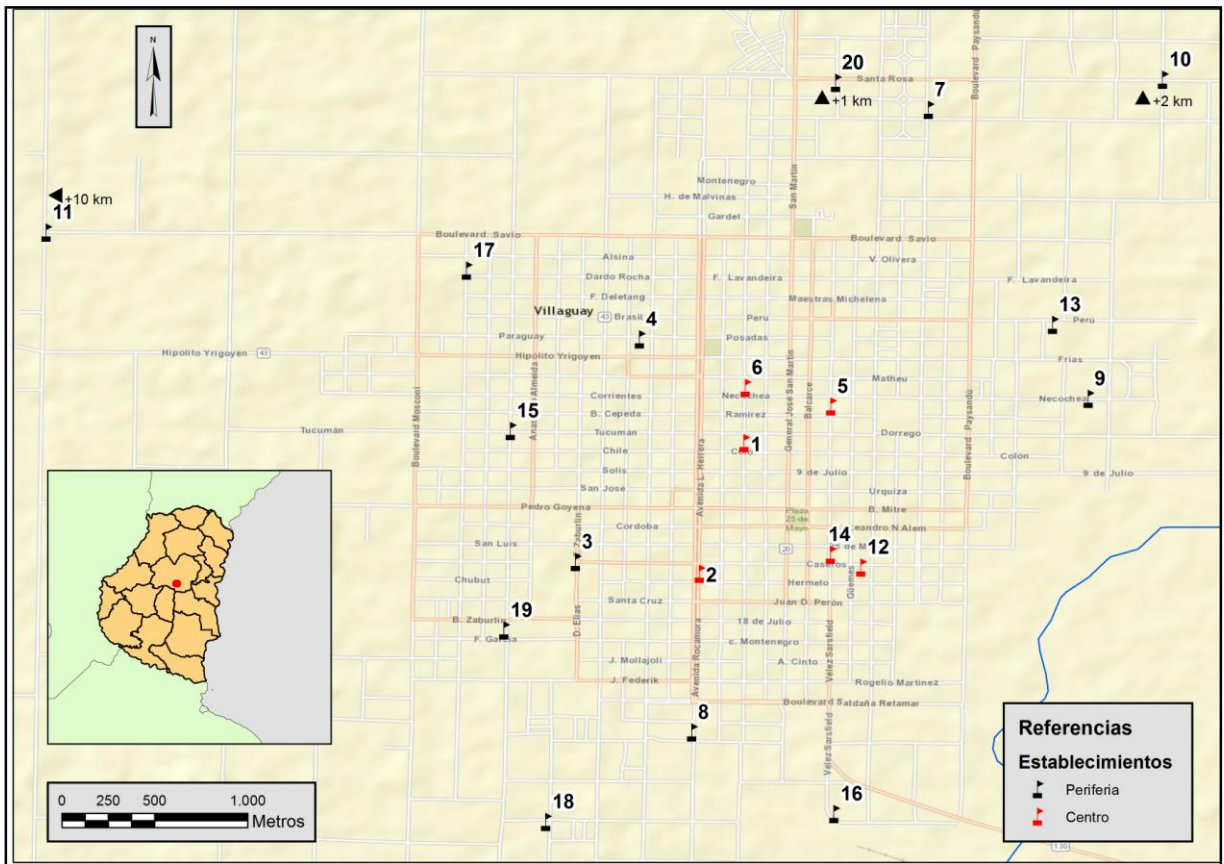


Figura 3. Ubicación de escuelas de la zona urbana y periurbana de la ciudad de Villaguay.



REFERENCIAS

- | | |
|---|-------------------------------------|
| 1. Esc. N°1 “Bartolomé Mitre” | 11. Esc. N° 5 “Paraná” |
| 2. Esc. Normal Superior “Martiniano Leguizamón” | 12. Esc. N° 87 “Luis Piedrabuena” |
| 3. Esc. N° 107 “Francisco Narciso Laprida” | 13. Jardín Maternal “Arco Iris” |
| 4. Esc. N° 108 “Sargento Cabral” | 14. Jardín Maternal “Caracolitos” |
| 5. Esc. N° 81 “Domingo F. Sarmiento” | 15. CIC |
| 6. Jardín Maternal “Mi Sol” | 16. Jardín Maternal “Ositos Verdes” |
| 7. Esc. N° 115 “San Cayetano” | 17. Jardín Maternal “Pastorcitos” |
| 8. Esc. N° 3 “Francisco Podestá” | 18. Jardín Maternal “Pimpollito” |
| 9. Esc. N° 4 “Dr. Juan Francisco Seguí” | 19. Jardín Maternal “Rayito de luz” |
| 10. Esc. N° 40 “Provincia de Salta” | 20. Esc. N° 86 “Coronel Brandsen” |

Figura 4a. Zona Urbana.



Figura 4b. Zona Periurbana.



Figura 4c. Zona Rural.



Figuras 5: Mediciones Antropométricas



a. Peso Corporal



b. Estatura Total



c. Estatura Sentado



d. Perímetro Braquial

Figuras 5 (Continuación): Mediciones antropométricas



e. Pliegue Tricipital.



f. Pliegue Subescapular.

Figura 6: Talleres.



**Figura 7. Características socio-ambientales según zona de residencia.
Datos correspondientes a la muestra total.**

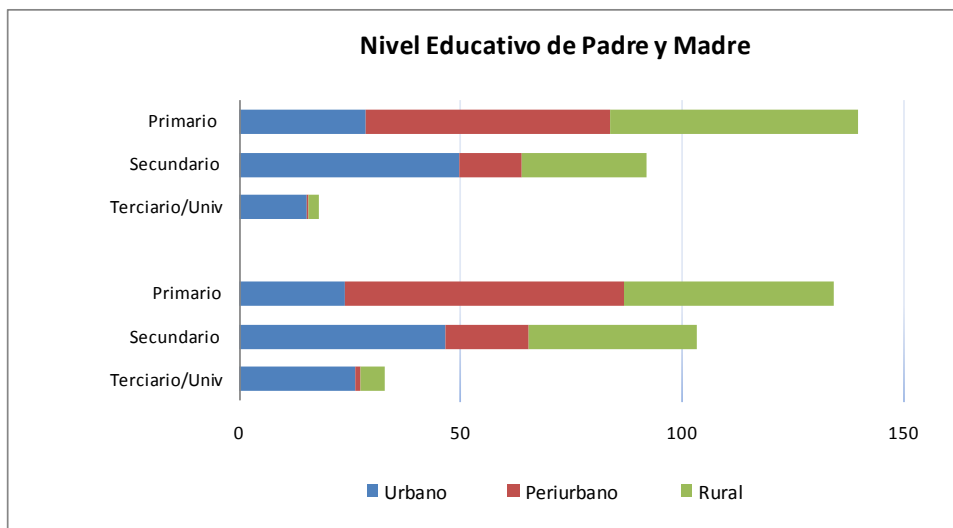
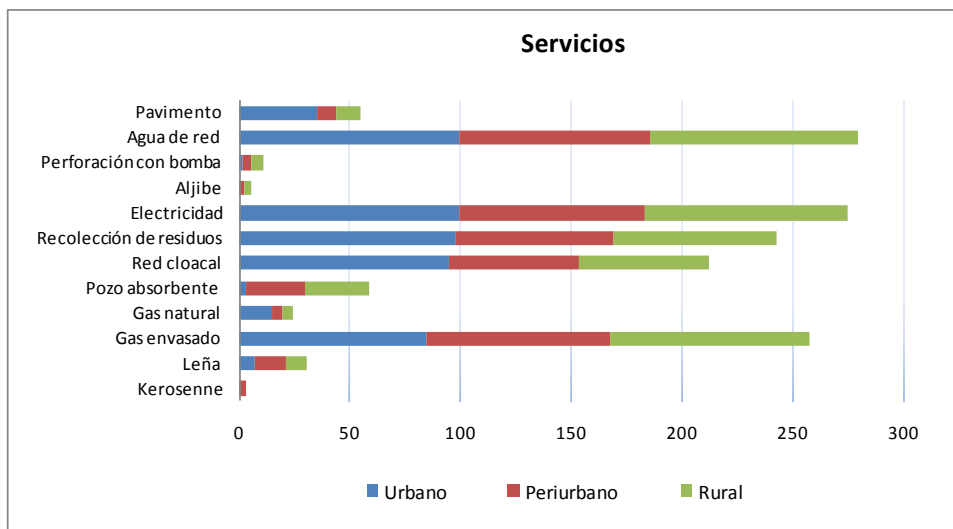
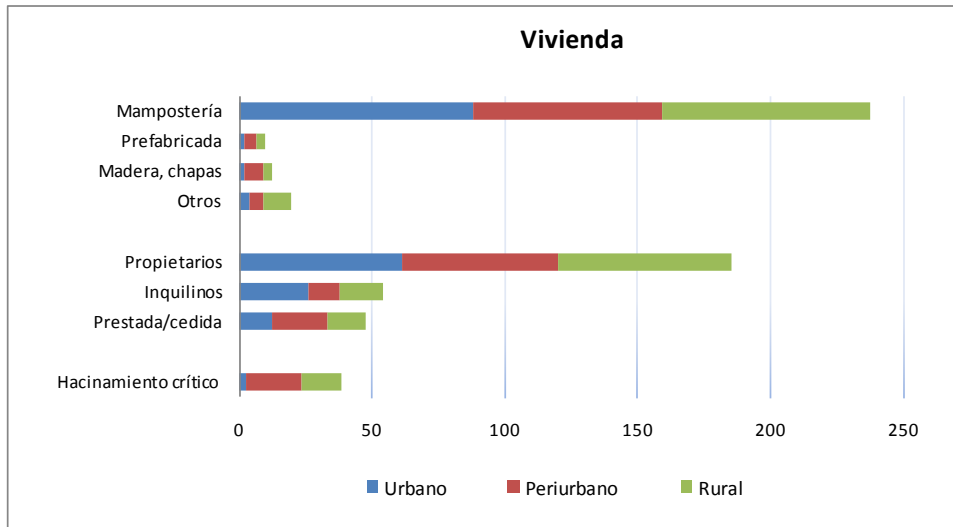


Figura 7 (Continuación). Características socio-ambientales según zona de residencia. Datos correspondientes a la muestra total.

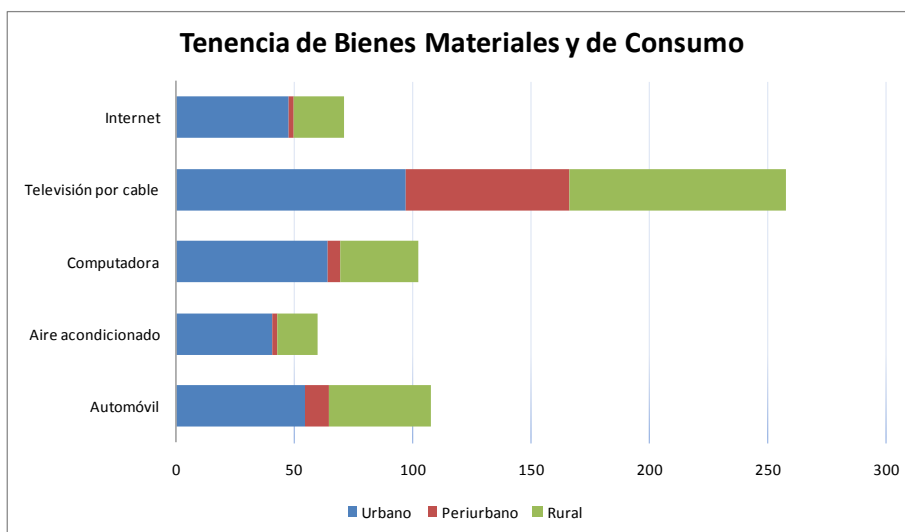
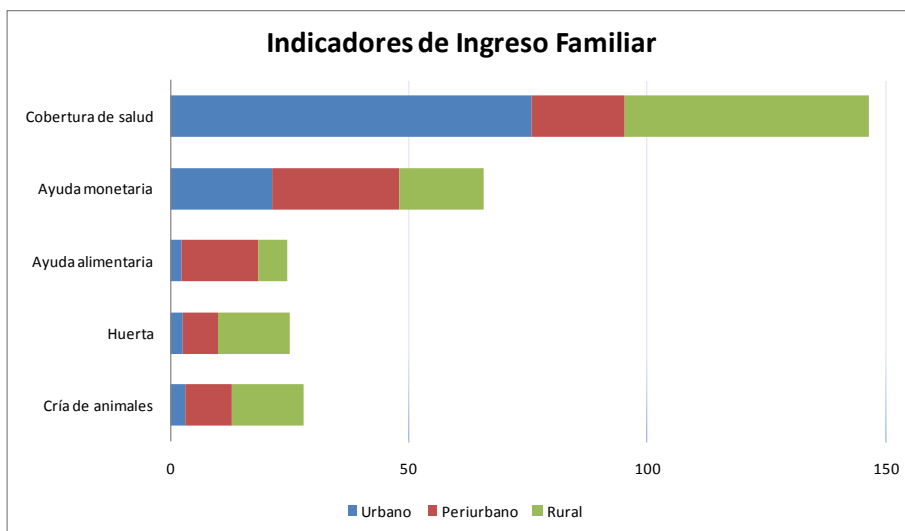
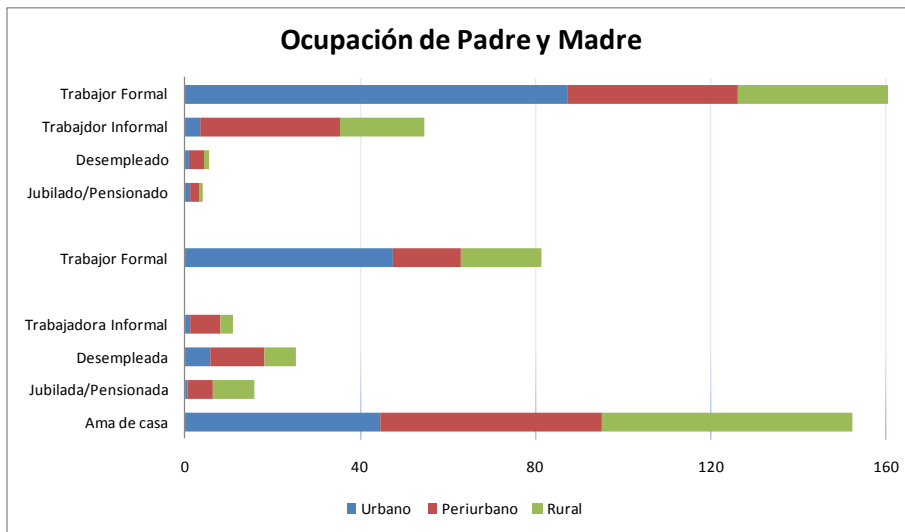


Figura 8. Distribución de la malnutrición por zonas para toda la población.

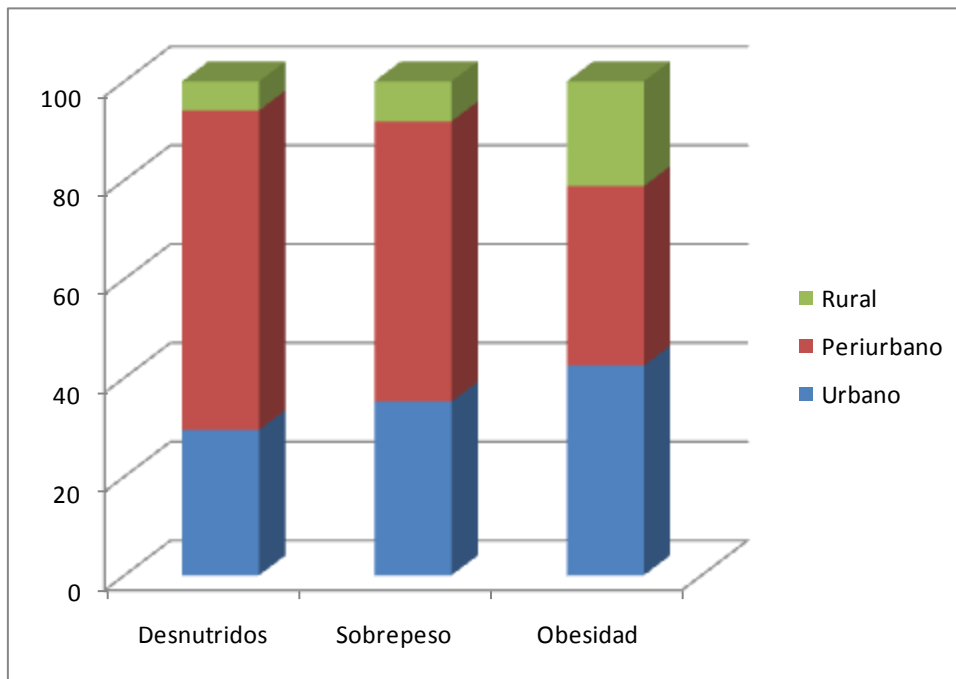


Figura 9. Sistemas de atención a la salud a los que concurren las familias de Villaguay. Datos correspondientes a la submuestra.

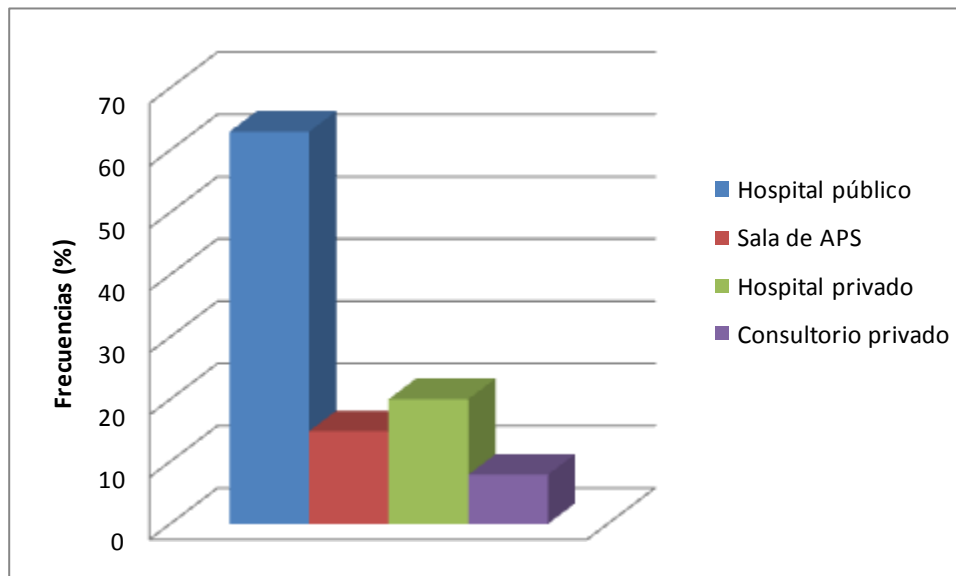


Figura 10a. Miembro de la familia encargado de la compra de alimentos. Datos correspondientes a la submuestra.

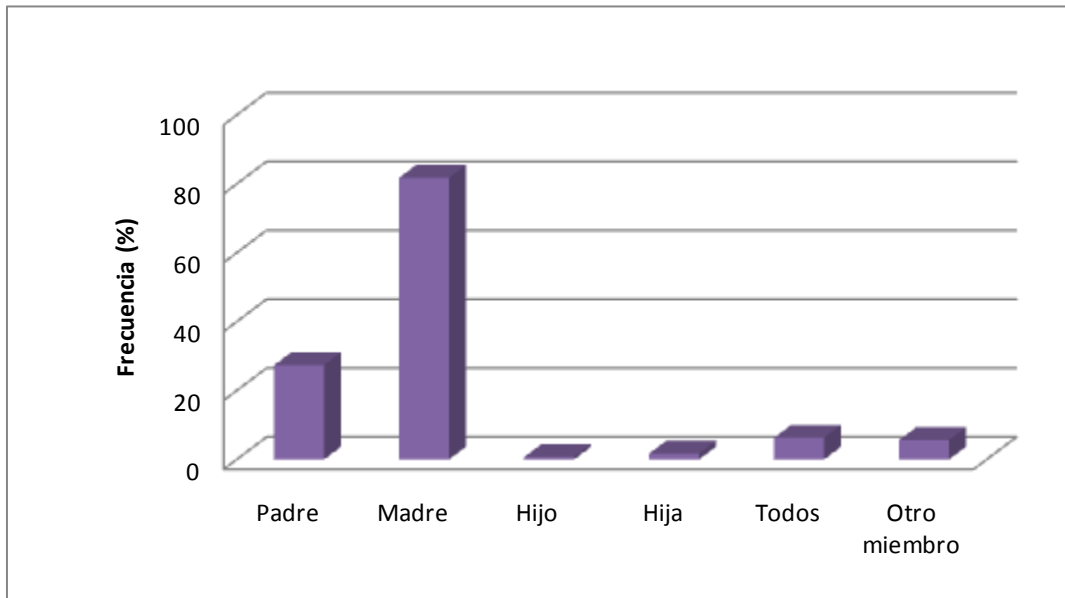


Figura 10b. Miembro de la familia encargado de la preparación de alimentos. Datos correspondientes a la submuestra.

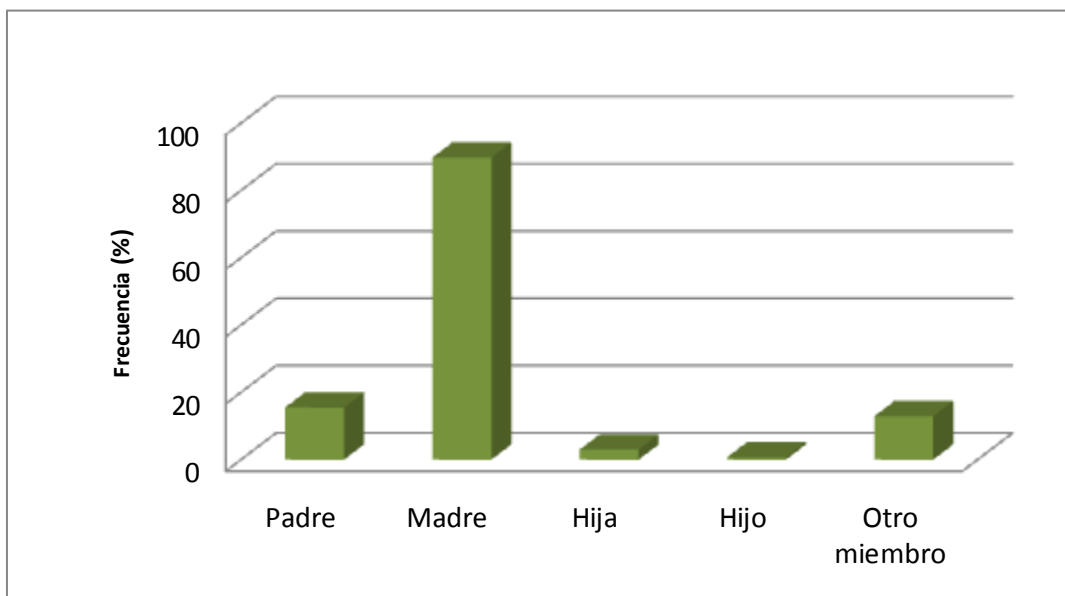


Figura 11a. Criterio predominante en la elección de la compra de alimentos. Datos correspondientes a la submuestra.

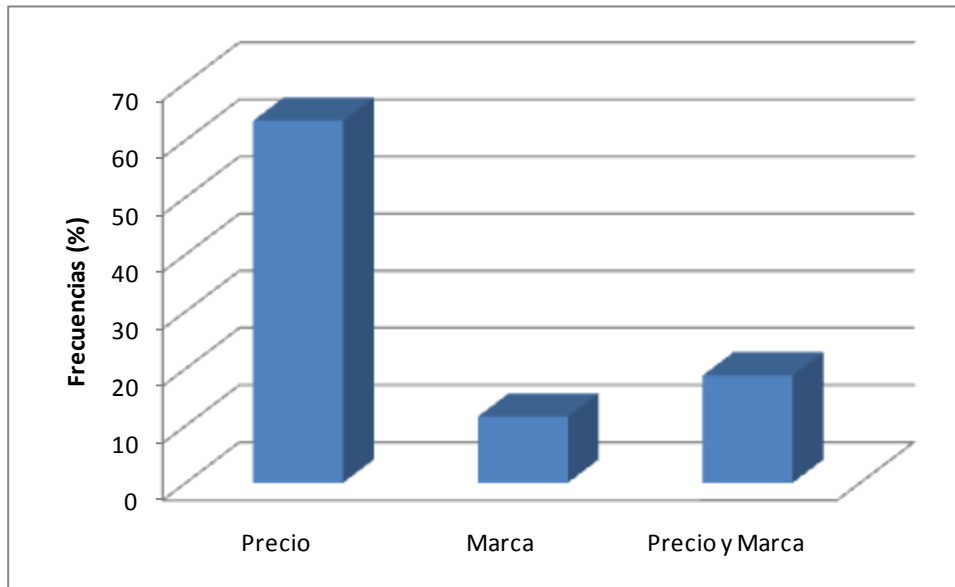


Figura 11b. Porcentaje del ingreso mensual destinado a la compra de alimentos. Datos correspondientes a la submuestra.

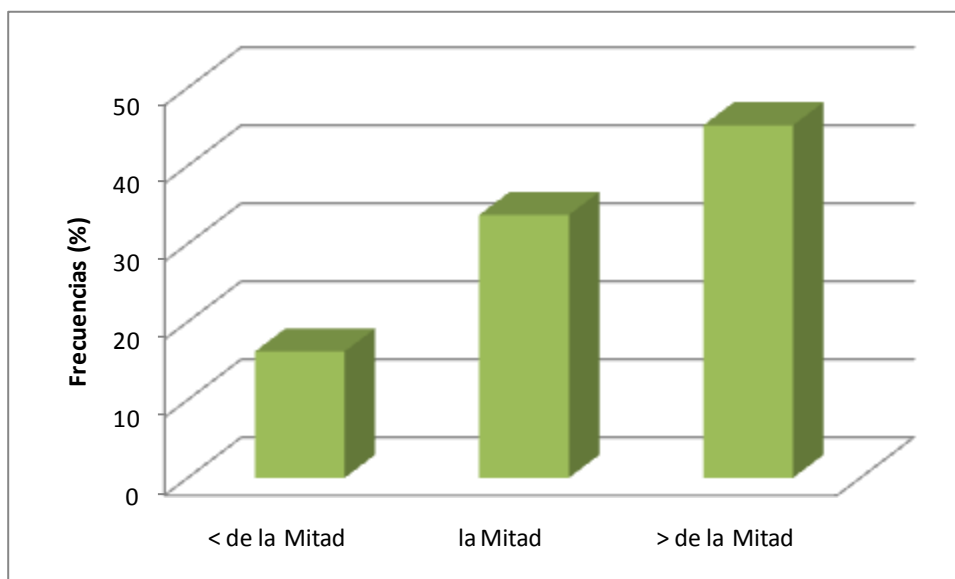
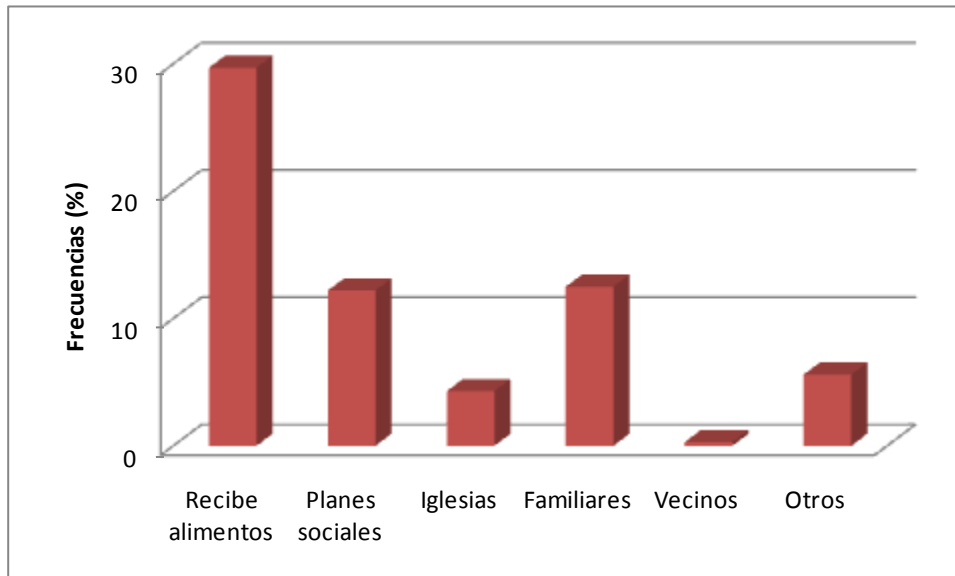


Figura 11c. Porcentaje de familias que reciben alimentos por vías no mercantilizadas. Datos correspondientes a la submuestra.



Figuras 12a. Frecuencias de comidas que los niños realizan fuera del hogar. Datos correspondientes a la submuestra.

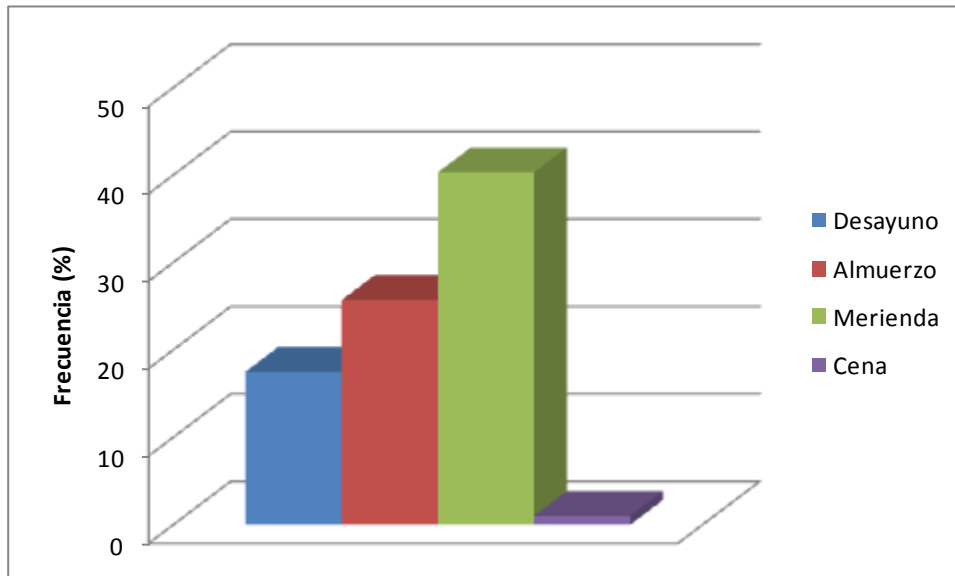


Figura 12b. Frecuencia de comidas que los niños saltean. Datos correspondientes a la submuestra.

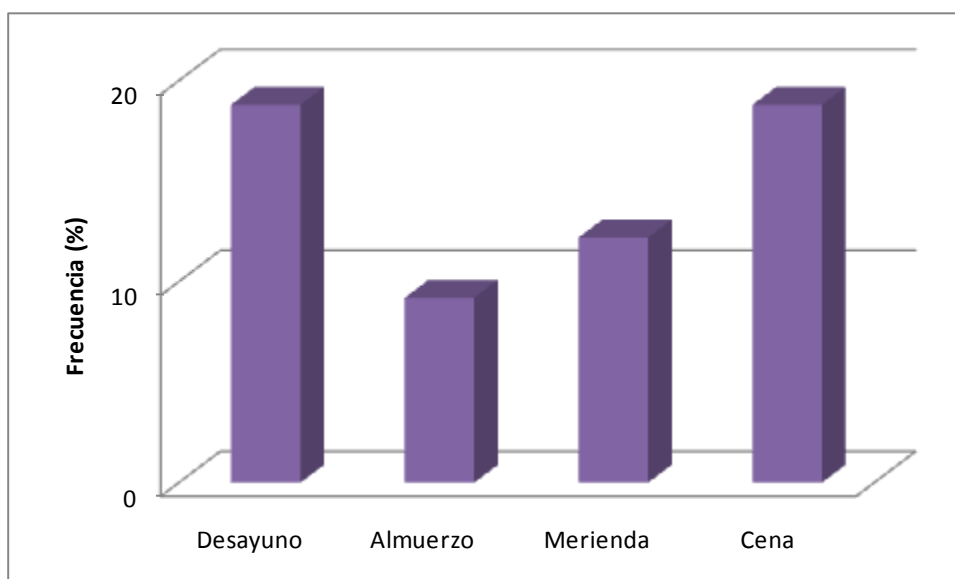


Figura 13. Frecuencia consumo semanal de alimentos y bebidas. Datos correspondientes a la submuestra.

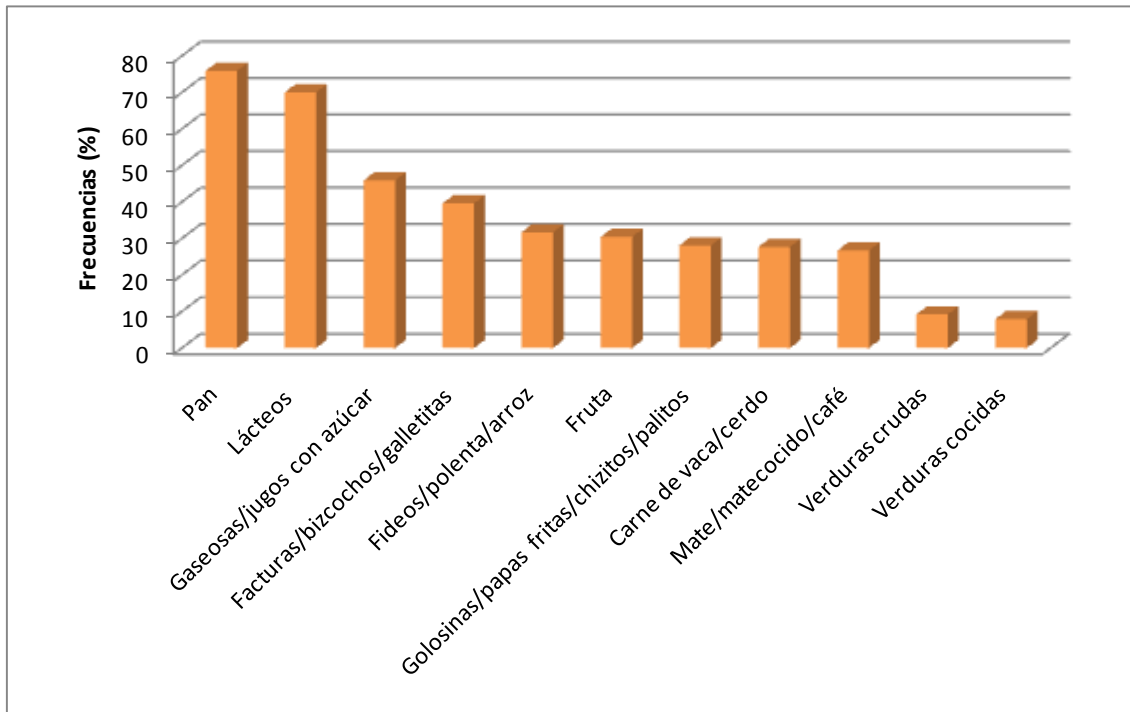
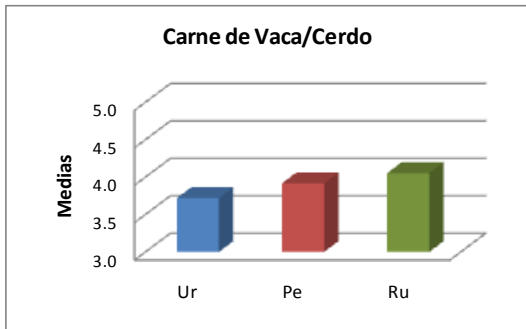
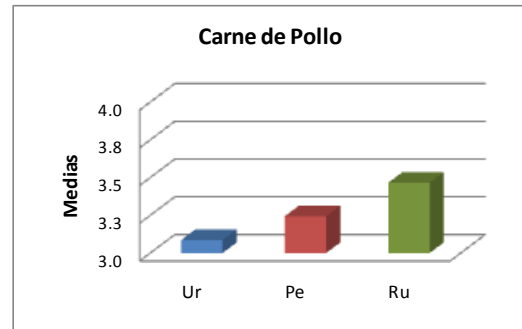


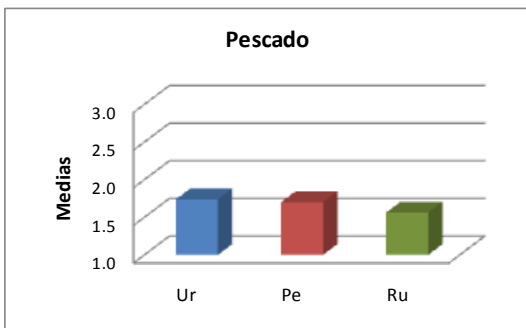
Figura 14. Comparación de la frecuencia de consumo semanal de alimentos y bebidas, según zona de residencia. Datos correspondientes a la submuestra.



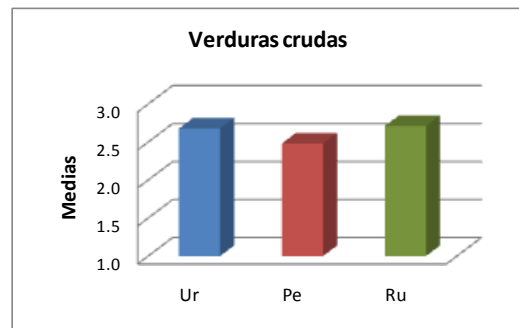
Regresión lineal: Beta: 0.123; Sig: 0.038



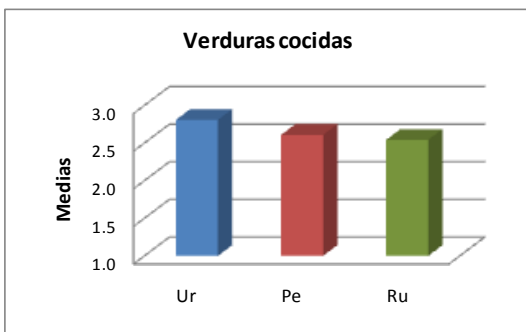
Regresión lineal: Beta: 0.147; Sig: 0.014



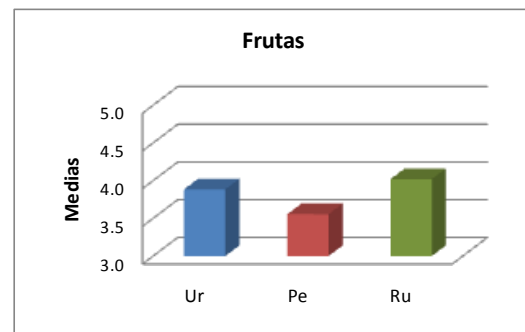
Regresión lineal: Beta: -0.075; Sig: 0.252



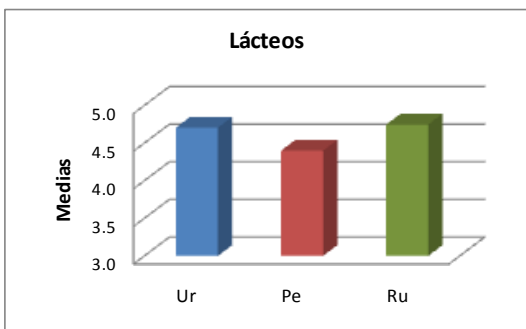
Regresión lineal: Beta: -0.009; Sig: 0.884



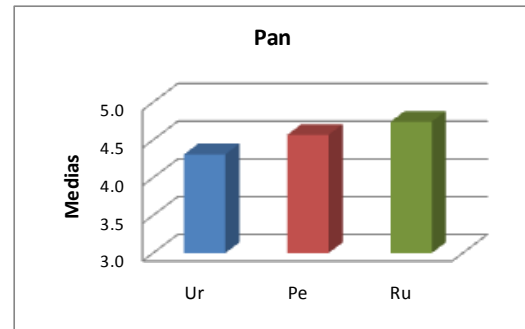
Regresión lineal: Beta: -0.082; Sig: 0.191



Regresión lineal: Beta: 0.003; Sig: 0.964

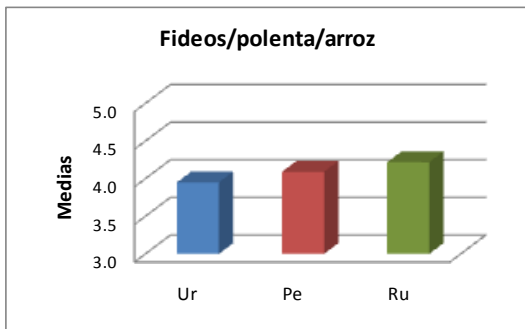


Regresión lineal: Beta: -0.022; Sig: 0.713

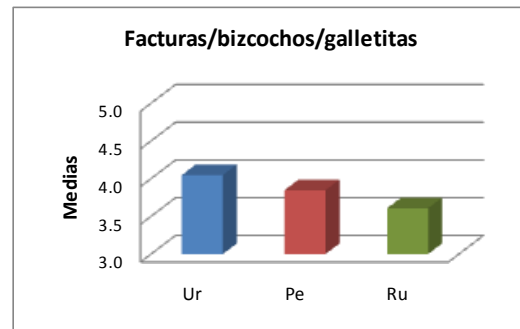


Regresión lineal: Beta: 0.155; Sig: 0.008

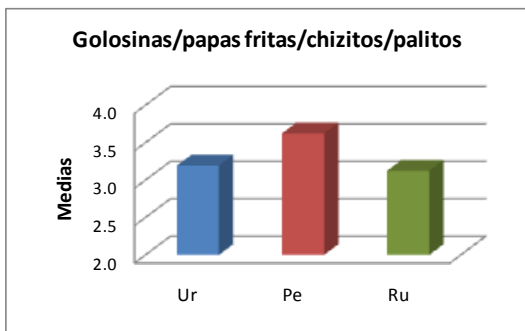
Figura 14 (continuación). Comparación de la frecuencia de consumo semanal de alimentos y bebidas, según zona de residencia. Datos correspondientes a la submuestra.



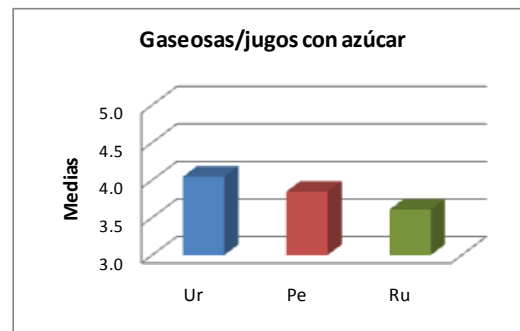
Regresión lineal: Beta: 0.113; Sig: 0.061



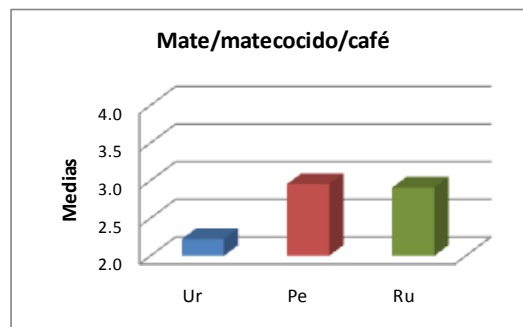
Regresión lineal: Beta: -0.131; Sig: 0.022



Regresión lineal: Beta: 0.014; Sig: 0.817

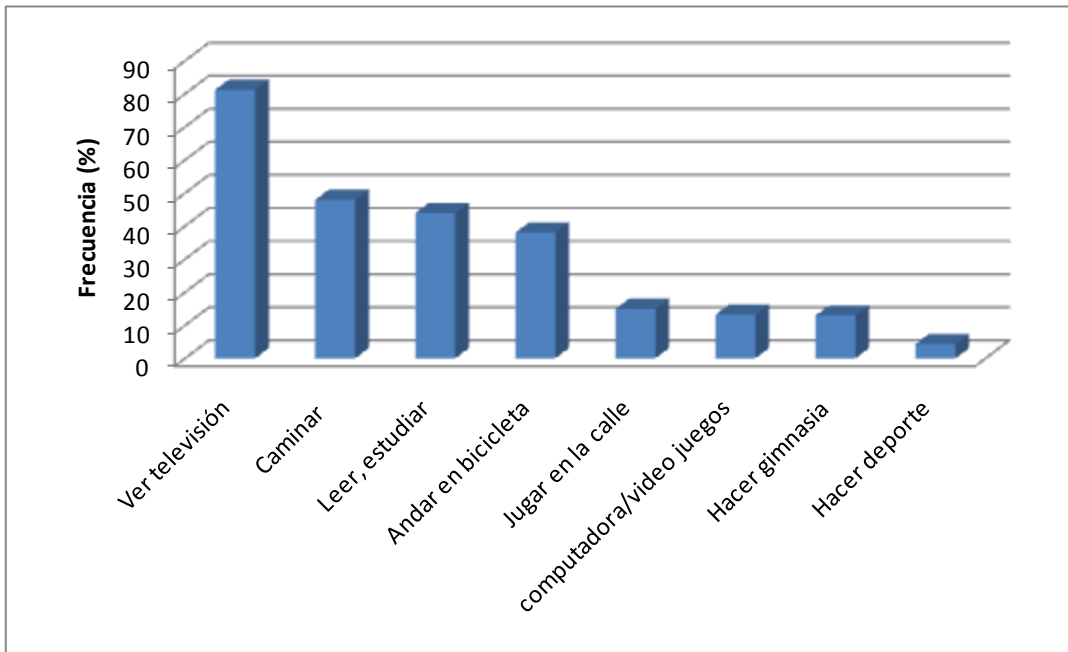


Regresión lineal: Beta: 0.040; Sig: 0.517

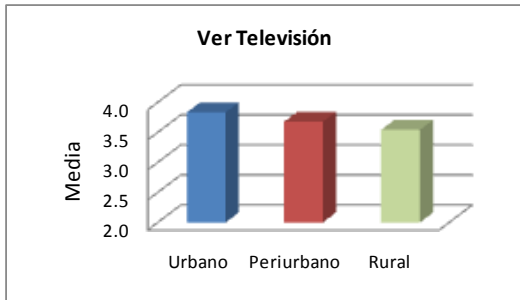


Regresión lineal: Beta: 0.164; Sig: 0.008

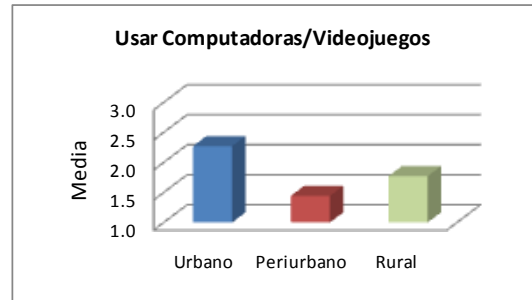
Figura 15. Frecuencias de actividad física semanal. Datos correspondientes a la submuestra.



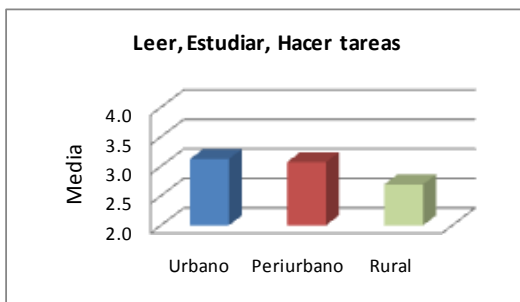
Figuras 16. Comparación de la frecuencia de actividad física, según zona de residencia. Datos correspondientes a la submuestra.



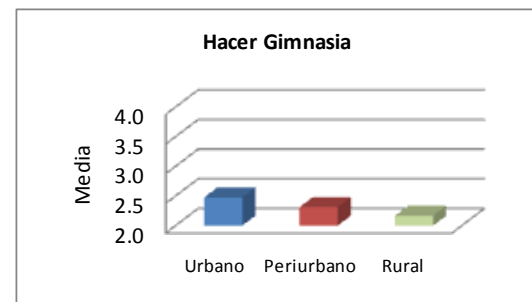
Regresión lineal: Beta: -0.14104; Sig: 0.016



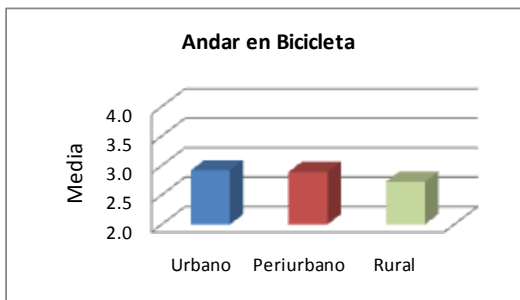
Regresión lineal: Beta: -0.21880; Sig: 0.000



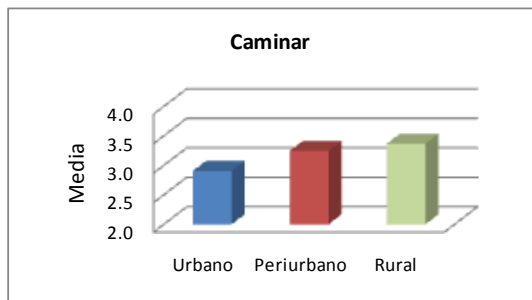
Regresión lineal: Beta: -0.11553; Sig: 0.0764



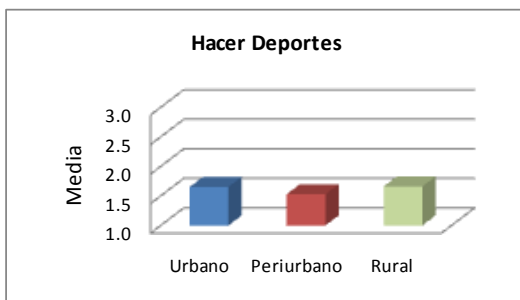
Regresión lineal: Beta: -0.13027; Sig: 0.0403



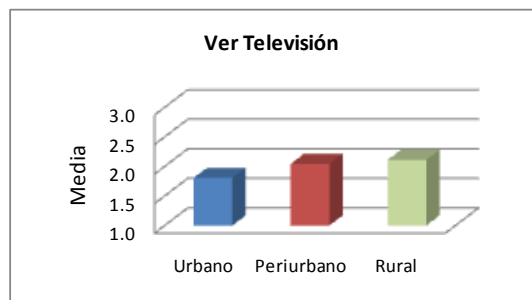
Regresión lineal: Beta: -0.05880; Sig: 0.33844



Regresión lineal: Beta: 0.16210; Sig: 0.0172



Regresión lineal: Beta: -0.0111; Sig: 0.86713



Regresión lineal: Beta: 0.10299; Sig: 0.11691

Figura 17a. Valoración de la comida más importante. Datos correspondientes a la submuestra.

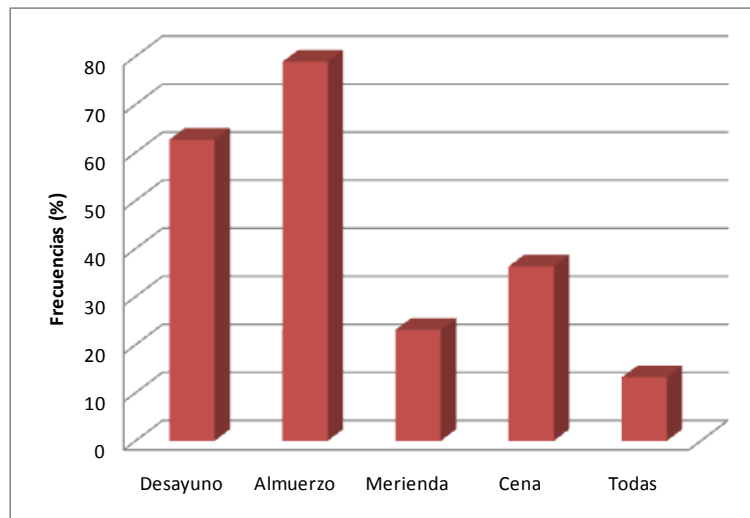


Figura 17b. Criterios prioritarios para decidir la preparación de la comida. Datos correspondientes a la submuestra.

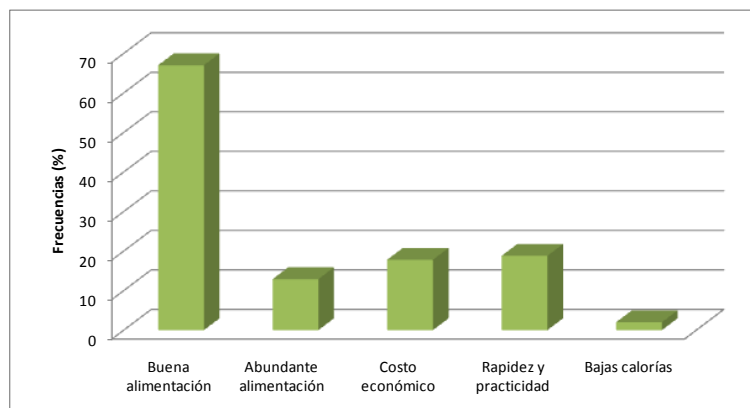
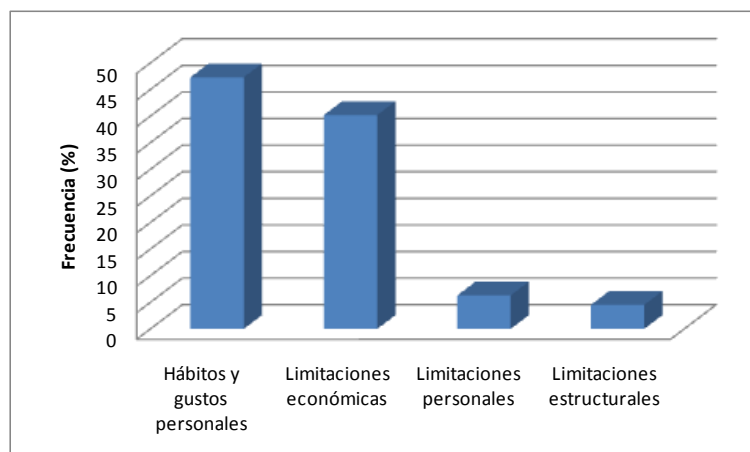
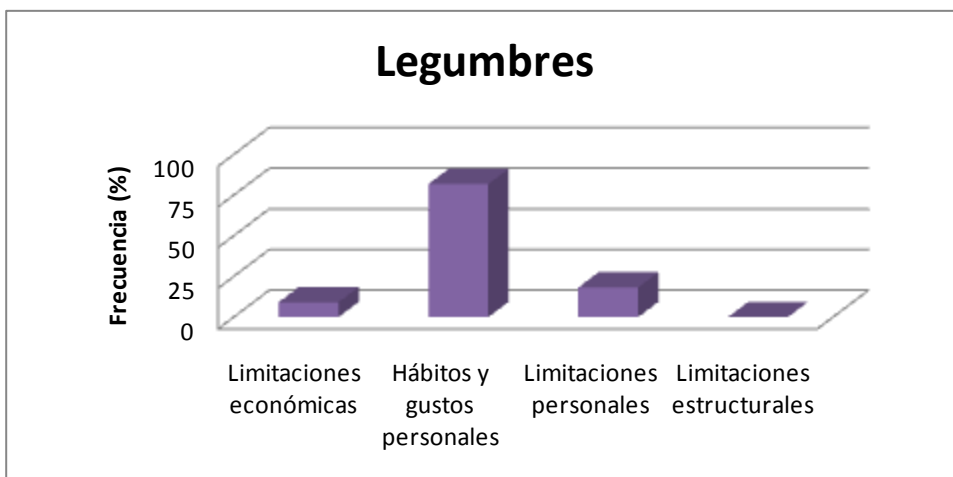
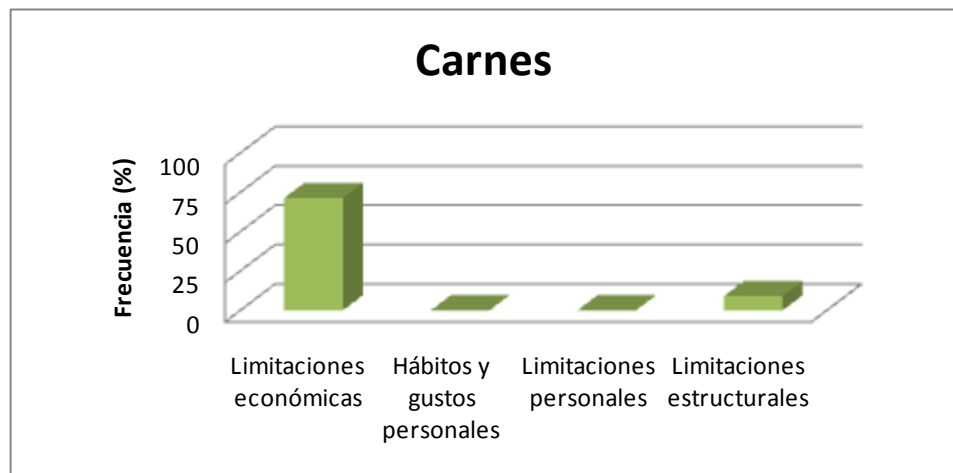
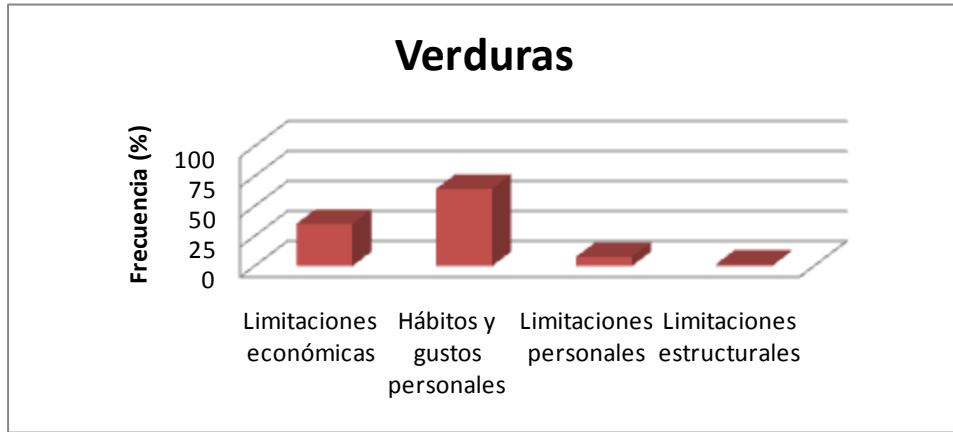


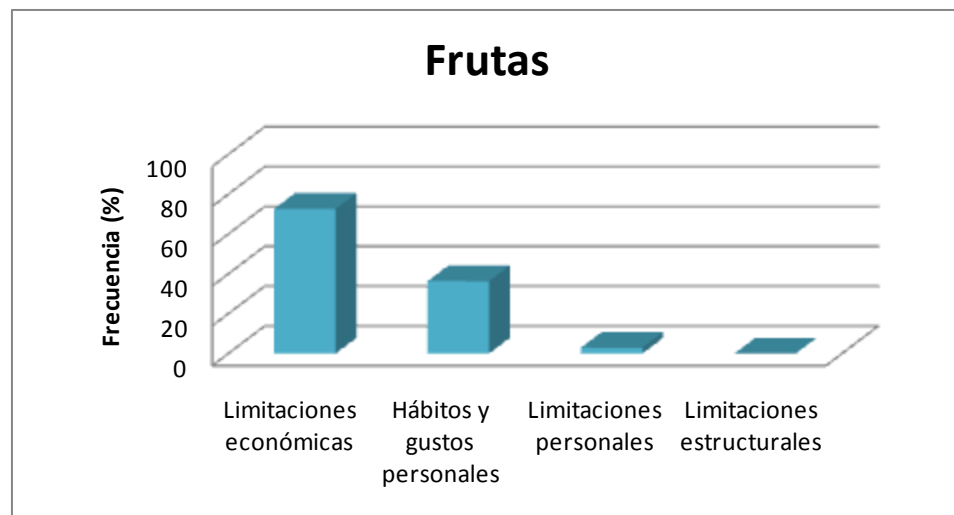
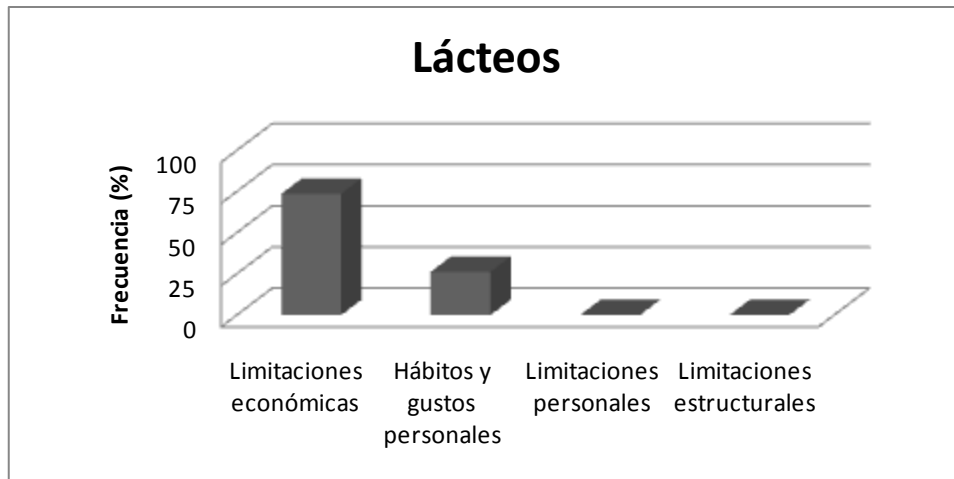
Figura 17c. Argumentos sobre la falta de alimentos en los hogares. Datos correspondientes a la submuestra.



Figuras 18. Motivos que se argumentaron en relación a la falta de ciertos alimentos. Datos correspondientes a la submuestra.



Figuras 18 (Continuación). Motivos que se argumentaron en relación a la falta de ciertos alimentos. Datos correspondientes a la submuestra.



Figuras 18 (Continuación). Motivos que se argumentaron en relación a la falta de ciertos alimentos. Datos correspondientes a la submuestra.

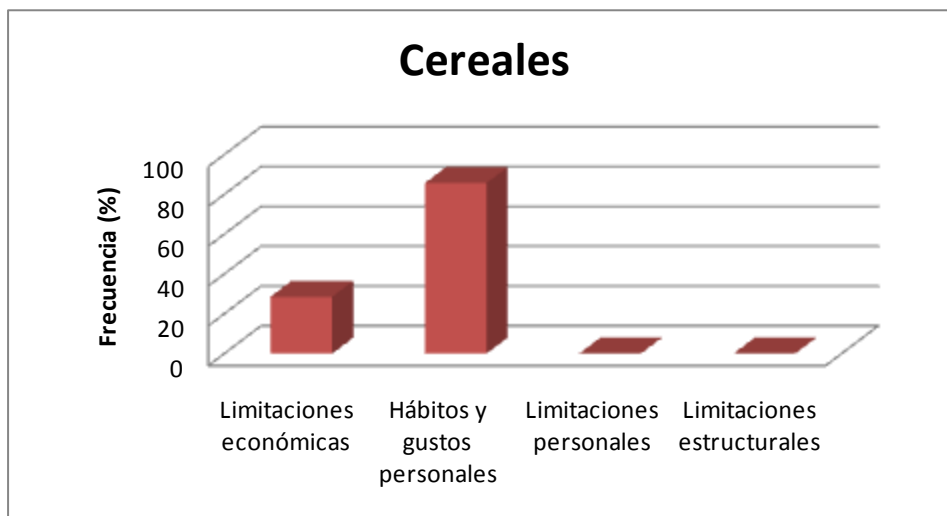
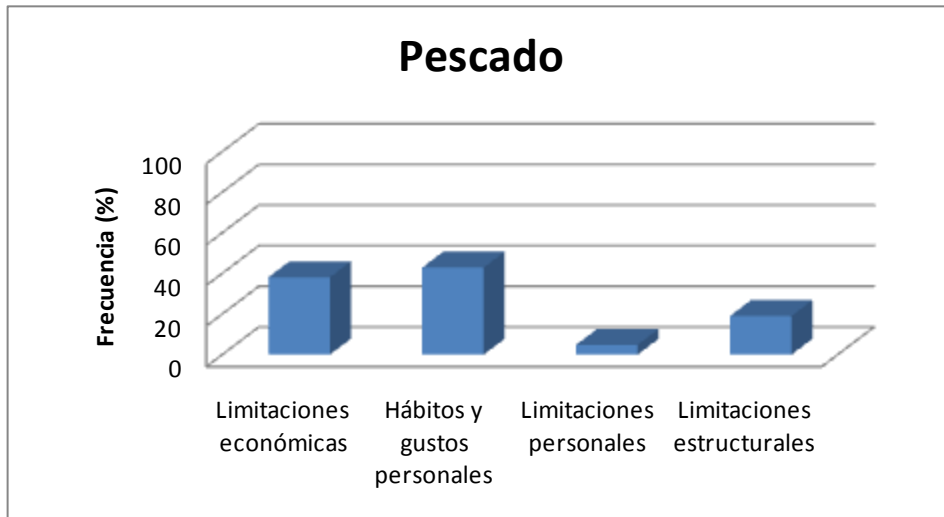
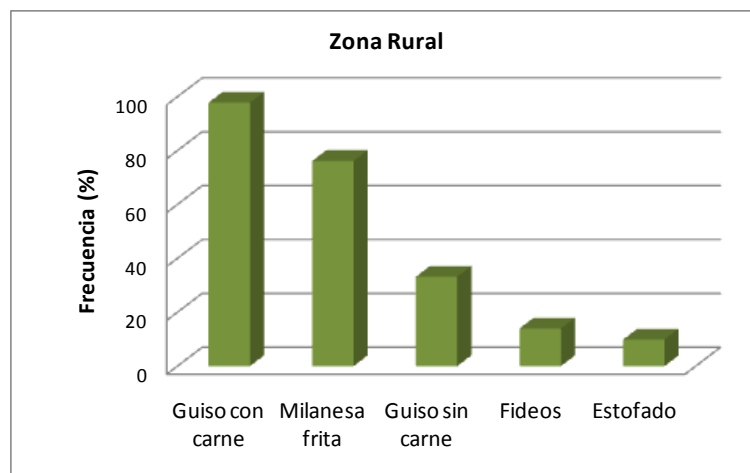
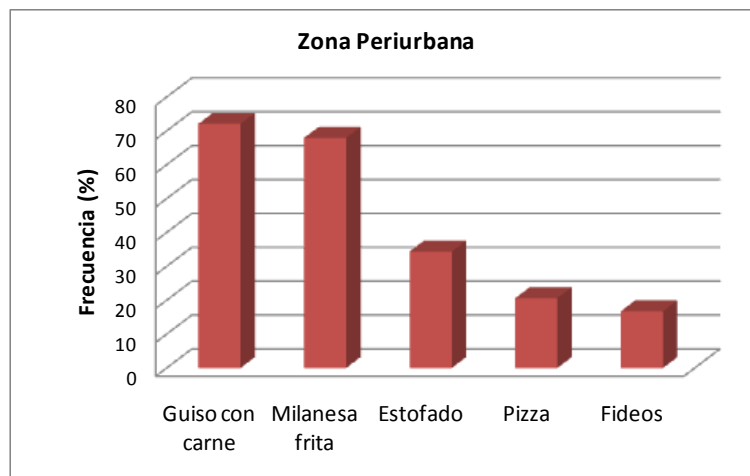
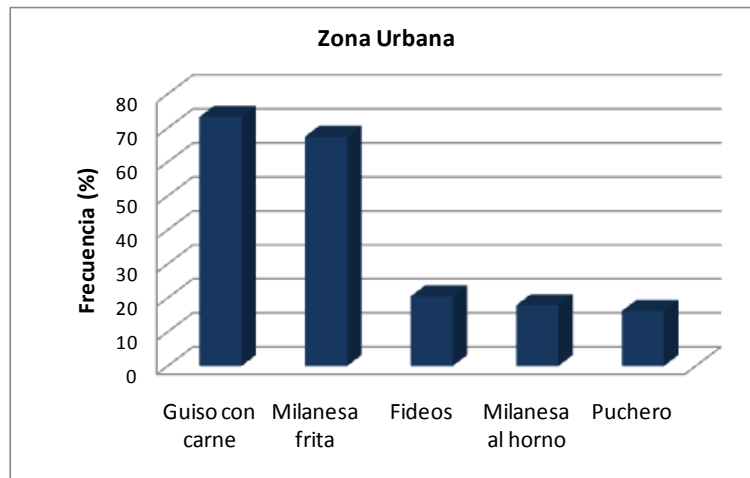
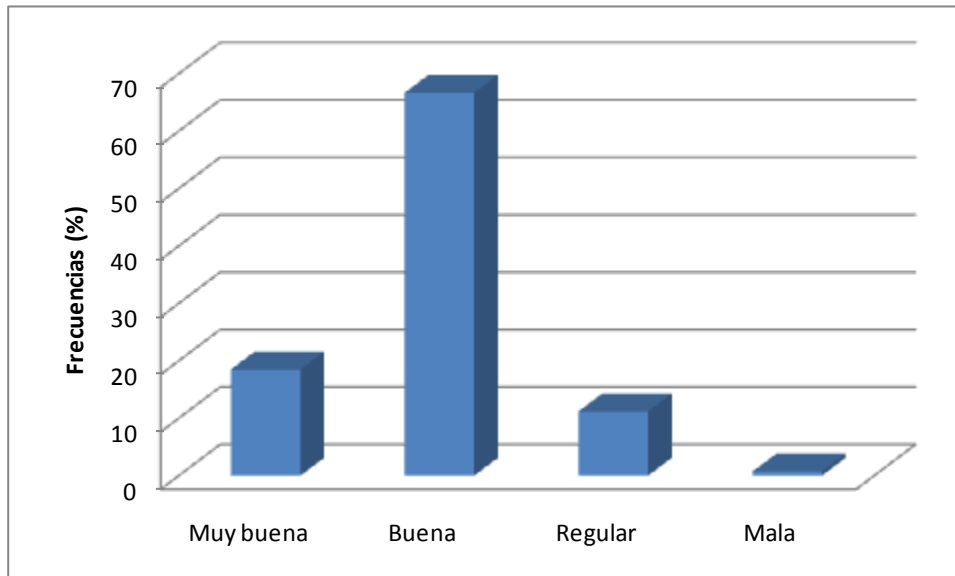


Figura 19. Comidas más habituales, según zona de residencia. Datos correspondientes a la submuestra.



Figuras 20a. Calificación de la alimentación de los niños según su calidad. Datos correspondientes a la submuestra.



Figuras 20b. Calificación de la alimentación de los niños según cantidad. Datos correspondientes a la submuestra.

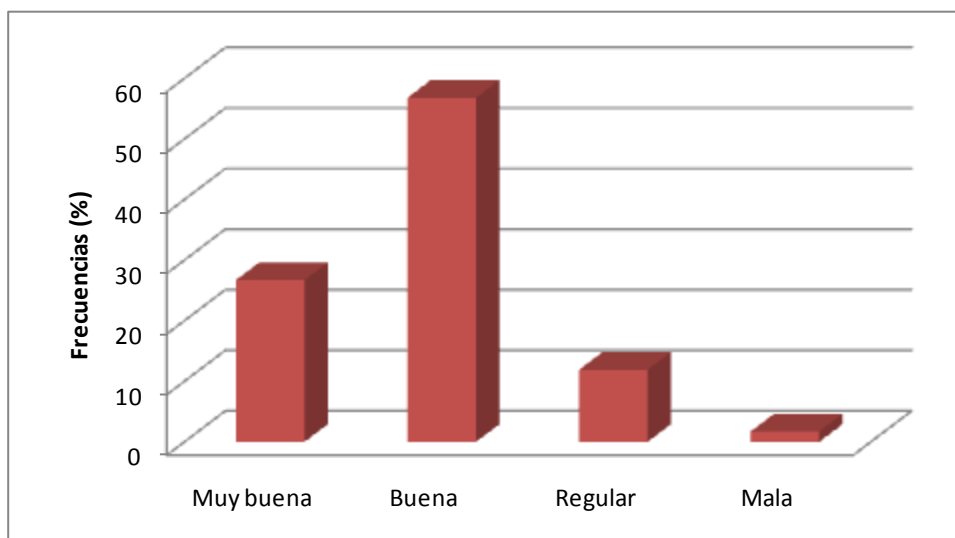
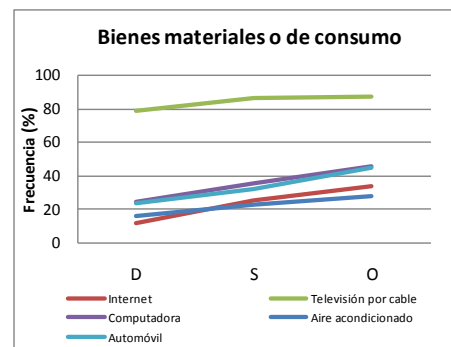
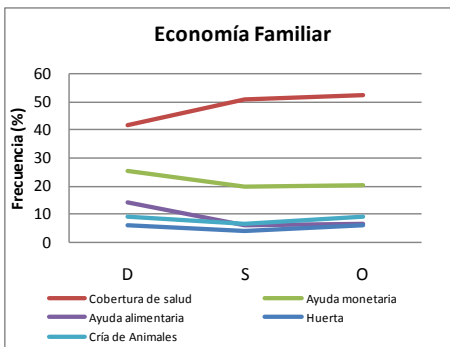
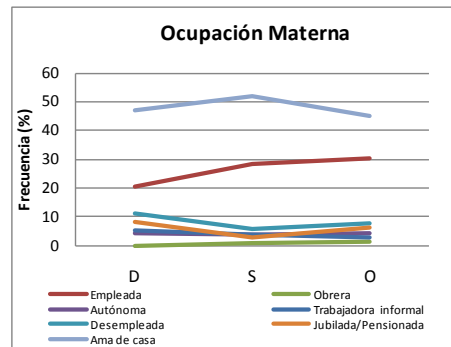
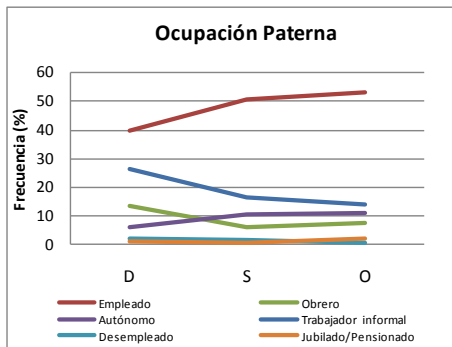
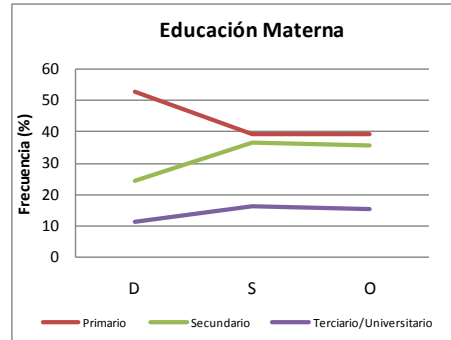
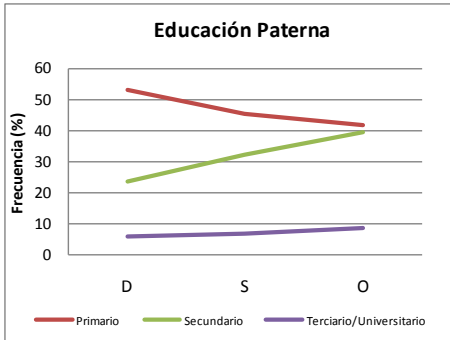


Figura 21. Condiciones socio-económicas familiares en niños malnutridos. Datos correspondientes a la submuestra.



ANEXO 1

DATOS DEL GRUPO FAMILIAR			LUGAR DE NACIMIENTO (ciudad y provincia)		
Padre					
Madre					
Hermano					
Hermano					
Nombre del barrio donde vive			Ubicación de la casa		
VIVIENDA			EQUIPAMIENTO		
Propia	SI	NO	Computadora	SI	NO
Alquilada	SI	NO	Internet	SI	NO
Otros	SI	NO	Aire Acondicionado	SI	NO
TIPO VIVIENDA			Televisión por cable	SI	NO
Prefabricada	SI	NO	Automóvil	SI	NO
Mampostería de ladrillos	SI	NO			
Chapa y Madera	SI	NO	SALUD		
Otros materiales	SI	NO	Cobertura social	SI	NO
Posee pisos de mosaico o de cemento	SI	NO	INGRESO FAMILIAR		
OCUPACION DE LA VIVIENDA			Ayuda monetaria	SI	NO
Número de habitantes en la vivienda			Ayuda alimentaria	SI	NO
Número de cuartos			Huerta	SI	NO
EDUCACION DE LOS PADRES			Cría de animales	SI	NO
	Padre	Madre	OCUPACION PATERNA		
Primaria			Empleado	SI	NO
Secundaria			Obrero	SI	NO
Terciaria / Universitaria			Hace changas	SI	NO
SERVICIOS			Autónomo	SI	NO
Pavimento	SI	NO	Desempleado	SI	NO
Agua corriente dentro de la vivienda	SI	NO	Jubilado/Pensionado	SI	NO
Perforación con bomba	SI	NO	OCUPACION MATERNA		
Aljibe	SI	NO	Empleada	SI	NO
Cloacas	SI	NO	Obrera	SI	NO
Pozo ciego	SI	NO	Hace changas	SI	NO
Electricidad	SI	NO	Autónoma	SI	NO
Gas natural	SI	NO	Desempleada	SI	NO
Gas envasado	SI	NO	Ama de casa	SI	NO
Kerosenne	SI	NO	Jubilada/Pensionada	SI	NO
Leña	SI	NO			
Recolección de residuos	SI	NO			

PRACTICAS Y REPRESENTACIONES EN TORNO A LA ALIMENTACION FAMILIAR

Lea atentamente las preguntas. Cuando sea necesario, puede responder más de una opción. Si tiene más de un hijo en la escuela, conteste sólo una encuesta por uno de ellos. ¡Muchas gracias!

Nombre:.....

Nombre de su hijo/a:.....

Tel. de contacto:

Escuela:

- 1) Si alguien de su familia se enferma, ¿dónde acude normalmente para su atención?
 - a) Hospitales públicos
 - b) Salas de APS (Atención primaria de la salud)
 - c) Hospitales o clínicas privadas
 - d) Ninguno
 - e) Otros. Especificar:
- 2) Habitualmente, de su familia, ¿Quién se encarga de comprar los alimentos?
 - a) El padre
 - b) La madre
 - c) El hijo
 - d) La hija
 - e) Todos
 - f) Otro (especificar):.....
- 3) Generalmente, ¿Quién cocina en su hogar?
 - a) El padre
 - b) La madre
 - c) Hija
 - d) Hijo
 - e) Otro (especificar):
- 4) En general, en su hogar, ¿se compran los alimentos por precio o por marca?
 - a) Por precio
 - b) Por marca
 - c) Por precio y por marca
- 5) Aproximadamente, ¿cuánto del ingreso mensual del hogar se utiliza para la compra de alimentos?
 - a) Menos de la mitad
 - b) La mitad
 - c) Más de la mitad
- 6) Aproximadamente, ¿cuánto se gasta por día en comida en su hogar?
 - a) Entre \$2 y \$15
 - b) Entre \$15 y \$30
 - c) Entre \$30 y \$50
 - d) Entre \$50 y \$70
 - e) Entre \$70 y \$100
- 7) Si recibe alimentos por otros medios, ¿cuáles son?
 - a) Planes sociales
 - b) Iglesias
 - c) Familiares
 - d) Vecinos
 - e) Otros (especificar):
- 8) ¿Cuál es la comida que Ud. considera más importante?
 - a) Desayuno
 - b) Almuerzo
 - c) Merienda
 - d) Cena
 - e) Todas

¿Por qué?:

.....

.....
- 9) A la hora de decidir qué comida preparar en su hogar, ¿qué se prioriza?
 - a) Una buena alimentación
 - b) Una abundante alimentación
 - c) El costo económico
 - d) “Lo rápido y práctico”
 - e) Comidas con bajas calorías
 - f) Otra (especificar):.....

PRACTICAS Y REPRESENTACIONES EN TORNO A LA LIMENTACION FAMILIAR

Lea atentamente las preguntas. Cuando sea necesario, puede responder más de una opción. Si tiene más de un hijo en la escuela, conteste sólo una encuesta por uno de ellos. ¡Muchas gracias!

10) ¿Considera que faltaría incluir en la alimentación de su hogar algunos alimentos y/o comidas?
a) No.
b) Si. ¿Cuáles?:
.....
.....
¿Por qué faltan?.....
.....
.....

11) ¿Considera que hay comidas o alimentos que se comen en exceso en su hogar?
a) No.
b) Si. ¿Cuáles?:.....
.....
.....

12) ¿Qué comidas realiza su hijo/a fuera del hogar?
a) Desayuno ¿Dónde?
b) Almuerzo ¿Dónde?
c) Merienda ¿Dónde?
d) Cena ¿Dónde?
e) Todas ¿Dónde?
f) Ninguna

13) ¿Suele su hijo/a consumir alimentos entre las comidas antes mencionadas?
a) Sí
b) No

14) ¿Considera que su hijo/a tiene un peso adecuado?
a) Sí.
b) No. ¿Por qué?.....
.....
.....

15) Normalmente, su hijo/a, ¿saltea alguna de las siguientes comidas? ¿Cuál?
a) Desayuno
b) Almuerzo
c) Merienda
d) Cena
e) Ninguna

16) ¿Cómo calificaría la alimentación de su hijo/a en cuanto a variedad y calidad?
a) Muy buena
b) buena
c) Regular
d) Mala

¿Por qué?:
.....
.....

17) ¿Cómo calificaría la alimentación de su hijo/a en cuanto a cantidad?
a) Muy buena
b) Buena
c) Regular
d) Mala

¿Por qué?:
.....
.....

-ANEXO 3-

HÁBITOS ALIMENTARIOS Y DE ACTIVIDAD FÍSICA

¿Cuánta Actividad Física realiza su hijo/a? Marque con una X cada respuesta.

Actividades	¿Cuántas veces?				¿Cuántas horas cada vez?		
	Nunca	1 o 2 veces por semana	3 a 5 veces por semana	Todos los días de la semana	Menos de 1 horas por vez	De 1 a 2 horas por vez	Mas de 2 horas por vez
Ver televisión	<input type="checkbox"/>	<input type="checkbox"/>	<input type="checkbox"/>	<input type="checkbox"/>	<input type="checkbox"/>	<input type="checkbox"/>	<input type="checkbox"/>
Usar computadora, video juegos	<input type="checkbox"/>	<input type="checkbox"/>	<input type="checkbox"/>	<input type="checkbox"/>	<input type="checkbox"/>	<input type="checkbox"/>	<input type="checkbox"/>
Leer, estudiar, hacer tareas escolares	<input type="checkbox"/>	<input type="checkbox"/>	<input type="checkbox"/>	<input type="checkbox"/>	<input type="checkbox"/>	<input type="checkbox"/>	<input type="checkbox"/>
Hacer Gimnasia (escuela y afuera)	<input type="checkbox"/>	<input type="checkbox"/>	<input type="checkbox"/>	<input type="checkbox"/>	<input type="checkbox"/>	<input type="checkbox"/>	<input type="checkbox"/>
Andar en Bicicleta	<input type="checkbox"/>	<input type="checkbox"/>	<input type="checkbox"/>	<input type="checkbox"/>	<input type="checkbox"/>	<input type="checkbox"/>	<input type="checkbox"/>
Caminar	<input type="checkbox"/>	<input type="checkbox"/>	<input type="checkbox"/>	<input type="checkbox"/>	<input type="checkbox"/>	<input type="checkbox"/>	<input type="checkbox"/>
Hacer deporte (Futbol, vóley, etc.)	<input type="checkbox"/>	<input type="checkbox"/>	<input type="checkbox"/>	<input type="checkbox"/>	<input type="checkbox"/>	<input type="checkbox"/>	<input type="checkbox"/>
Jugar en la calle	<input type="checkbox"/>	<input type="checkbox"/>	<input type="checkbox"/>	<input type="checkbox"/>	↑	↑	↑
Otra:	<input type="checkbox"/>	<input type="checkbox"/>	<input type="checkbox"/>	<input type="checkbox"/>	↑	↑	↑

¿Qué alimentos consume más frecuentemente su hijo/a? Marque con una X cada respuesta.

Comidas y bebidas	Nunca	Menos de 1 vez por semana	1 o 2 veces por semana	3 o 4 veces por semana	Todos los días de la semana
Carne de vaca / cerdo	↑	↑	↑	↑	↑
Pollo	↑	↑	↑	↑	↑
Pescado	↑	↑	↑	↑	↑
Salchichas / hamburguesas	↑	↑	↑	↑	↑
Fideos / polenta /arroz	↑	↑	↑	↑	↑
Pizza /empanadas /tartas / tortillas	↑	↑	↑	↑	↑
Guiso con carne	↑	↑	↑	↑	↑
Guiso con fideos / arroz	↑	↑	↑	↑	↑
Verduras frescas	↑	↑	↑	↑	↑
Verduras cocidas	↑	↑	↑	↑	↑
Fruta	↑	↑	↑	↑	↑
Pan	↑	↑	↑	↑	↑
Facturas/biscochos/galletitas	↑	↑	↑	↑	↑
Golosinas / Papas fritas/ chizitos/ palitos	↑	↑	↑	↑	↑
Leche / Yogurt/ Postrecitos	↑	↑	↑	↑	↑
Gaseosas/jugos con azúcar	↑	↑	↑	↑	↑
Mate / mate cocido / café	↑	↑	↑	↑	↑

-ANEXO 3-

Describa las 3 comidas más comunes que se consumen en su hogar. Sea lo más específico posible (por ejemplo, si se trata de milanesas, aclarar de qué tipo de carne está hecha y cuál es la forma de cocción –al horno o frito-; o si es un guiso, aclarar qué alimentos lleva).

1)

2)

3)

-ANEXO 4-

SEGURIDAD ALIMENTARIA EN EL HOGAR

Por favor, lea atentamente cada una de las preguntas y responda marcando una sola opción.

1) En las últimas 4 semanas, ¿le preocupó que en su hogar no hubiera suficientes alimentos?

- a) No (Pasar a la Pregunta 2)
- b) Sí

1.a) ¿Con qué frecuencia sucedió esto?

- a) Pocas veces
- b) Algunas veces
- c) Con frecuencia

2) En las últimas 4 semanas, ¿Ud. o algún miembro de la familia no pudo comer los alimentos que quería porque no alcanzó el dinero para comprarlos o no hubo forma de obtenerlos?

- a) No (Pasar a la Pregunta 3)
- b) Sí

2.a) ¿Con qué frecuencia sucedió esto?

- a) Pocas veces
- b) Algunas veces
- c) Con frecuencia

3) En las últimas 4 semanas, ¿Ud. o algún miembro de la familia tuvo que comer una variedad limitada de alimentos porque no alcanzó el dinero para comprarlos o no hubo forma de obtenerlos?

- a) No (Pasar a la Pregunta 4)
- b) Sí

3.a) ¿Con qué frecuencia sucedió esto?

- a) Pocas veces
- b) Algunas veces
- c) Con frecuencia

4) En las últimas 4 semanas, ¿Ud. o algún miembro de la familia tuvo que comer alimentos que realmente no deseaba porque no pudo obtener otros alimentos que sí deseaba?

- a) No (Pasar a la Pregunta 5)
- b) Sí

4.a) ¿Con qué frecuencia sucedió esto?

- a) Pocas veces
- b) Algunas veces
- c) Con frecuencia

5) En las últimas 4 semanas, ¿Ud. o algún miembro de la familia tuvo que comer menos de lo que sentía que necesitaba porque no había suficiente cantidad de alimentos?

- a) No (Pasar a la Pregunta 6)
- b) Sí

5.a) ¿Con qué frecuencia sucedió esto?

- a) Pocas veces
- b) Algunas veces
- c) Con frecuencia

6) En las últimas 4 semanas, ¿Ud. o algún miembro de la familia tuvo que saltear comidas porque no había suficiente cantidad de alimentos?

- a) No (Pasar a la Pregunta 7)
- b) Sí

6.a) ¿Con qué frecuencia sucedió esto?

- a) Pocas veces
- b) Algunas veces
- c) Con frecuencia

-ANEXO 4-

7) En las últimas 4 semanas, ¿alguna vez no hubo absolutamente ningún tipo de alimento en su hogar y no tuvo forma de conseguir más?

- a) No (Pasar a la Pregunta 8)
- d) Sí

7.a) ¿Con qué frecuencia sucedió esto?

- a) Pocas veces
- b) Algunas veces
- c) Con frecuencia

8) En las últimas 4 semanas, ¿Ud. o algún miembro de la familia se fue a dormir por la noche con hambre porque no había suficientes alimentos?

- a) No (Pasar a la Pregunta 9)
- b) Sí

8.a) ¿Con qué frecuencia sucedió esto?

- a) Pocas veces
- b) Algunas veces
- c) Con frecuencia

9) En las últimas 4 semanas, ¿Ud. o algún miembro de la familia se pasó todo el día sin comer nada debido a que no había suficientes alimentos?

- a) No
- b) Sí

9.a) ¿Con qué frecuencia sucedió esto?

- a) Pocas veces
- b) Algunas veces
- c) Con frecuencia

