

ProBiota

FCNyM, UNLP

The goal of this series is to salvage works published before this century and articles of journals that they are no longer published, especially those that are difficult to access due to their editorial characteristics.

For this reason, these works have been transferred to electronic media and distributed to several organizations which don't imply any modification of the original.

El objetivo de esta serie es rescatar trabajos anteriores a este siglo y artículos de revistas que ya no se editan, en especial aquellos que por sus características de edición han sido y son de difícil acceso.

Por este motivo fueron digitalizados y distribuidos a varios estamentos, lo que no implica la modificación de la cita original.

NOTA

SOBRE

CYRTOCHARAX SQUAMOSUS (EIGENMANN Y KENNEDY)

(PISCES : CHARACOIDEI)

POR

ARMONIA S. ALONSO DE ARÁMBURU



LA PLATA
REPÚBLICA ARGENTINA

—
1957

NOTA

SOBRE

« *CYRTOCHARAX SQUAMOSUS* » (EIGENMANN Y KENNEDY)

(PISCES : CHARACOIDEI)

Por ARMONÍA S. ALONSO DE ARÁMBURU

Al realizar el trabajo *Contribución a la Sistemática de los Peces Caracíidos llamados Dientulos*, quedó pendiente la incorporación a la subfamilia *Characinae*, del género *Cyrtocharax* Fowler, 1906, por mediar una consulta con el doctor Leonard P. Schultz del Museo Nacional de Washington, a quien le estoy muy sinceramente agradecida.

El doctor Schultz expresa que : « On the basis of the limited information available, I think the fish is *C. squamosus* » ; especie con la cual yo había identificado mis materiales. La única duda radicaba en un carácter genérico con respecto a la dentición de la quijada inferior. Sobre este punto el destacado especialista manifiesta : « Since I have only a small number of *Cyrtocharax*, I am not surprised that you have observed some surprising differences in dentition. I think the description of the genus should be modified to accomodate your new observations. »

CHARACIDAE

Characinae

Género **CYRTOCHARAX** Fowler

Cyrtocharax Fowler, 1906, *Proc. Acad. Nat. Sci. Phila.*, vol. LVIII, pág. 454.

Genotipo : *Anacyrthus limaesquamis* Cope.

Cuerpo alto, comprimido, con una ligera quilla escamada desde las pélvicas hasta la anal; región ventral anterior a las pélvicas achatada; perfil dorsal de la cabeza cóncavo; perfil dorsal del cuerpo muy arqueado; origen de la dorsal ligeramente anterior al de la anal, insertada más próxima al extremo del hocico que al origen caudal; origen anal, debajo de la base dorsal, casi equidistante del extremo del hocico y del origen caudal; anal larga con una vaina formada por tres o más hileras de escamas; escamas de la aleta caudal cubriéndola en su base; escamas muy pequeñas; línea de poros casi recta, corriendo casi por el eje longitudinal del cuerpo; boca grande, oblicua, en un ángulo de 40° a 45° desde el eje longitudinal del cuerpo; dientes en ambas quijadas; quijada inferior, con una única hilera de dientes formada por tres pares de fuertes caninos, y un pequeño diente cónico implantado a cada lado, entre el primer y segundo par de caninos grandes; este diente se implanta ligeramente por fuera de la línea de los caninos mayores. La mitad posterior del dentario, desde el último par de caninos, cubierta por una hilera de apretados y pequeños dientes cónicos (fig. 2 a); quijada superior con dos hileras de dientes, la más externa representada por un par de caninos grandes en la región sinficial seguidos de 5 a 8 caninos cortos, y luego el segundo par de caninos grandes; la hilera interna representada por 2 pares de caninos más cortos; sobre los maxilares, numerosos dientes cónicos muy pequeños y próximos entre sí (fig. 2 b); vómer y palatinos sin dientes; maxilar no deslizándose debajo del preorbital; ángulo infero posterior del preopérculo redondeado; superficie dorsal de la cabeza con una larga fontanela; membranas branquiales libres desde el istmo; escudo pectoral con una muesca; pectorales no muy largas; área predorsal finamente escamada.

Cyrtocharax squamosus (Eigenmann y Kennedy)

Nombre vulgar: « Dientudo »

(Fig. 1)

Characinus squamosus Eigenmann y Kennedy, 1903, *Proc. Acad. Nat. Sci. Phila.*, vol. LV, pág. 525 (Laguna Pasito, Paraguay).

Charax squamosus Eigenmann, Mc Atee y Ward, 1907, *Ann. Carnegie Mus.*, vol. IV, n° 2, pág. 143, lám. 43, fig. 2 (Bahía Negra, Paraguay); Eigenmann y Ogle, 1907, *Proc. U. S. Nat. Mus.*, vol. XXXIII, pág. 33, fig. 7 (La Plata, Argentina); Pearson, 1924, *Indiana Univ. Studies*, vol. XI, n° 64, pág. 49 (Rurrenabaque y Huachi, Rio Beni, Bolivia).

Charax squamosa Eigenmann, 1910, *Rep. Princeton Exped. Patagonia*, vol. III, parte 4, pág. 445, (Paraguay, referencia); Bertoni, 1914, *Fauna Paraguaya, Peces*, pág. 13 (Paraguay, referencia); Bertoni, 1939, *Rev. Soc. Cient. Paraguay*, vol. IV, n° 4, pág. 56 (Paraguay, referencia).

Cyrtcharax squamosus Schultz, 1944, *Proc. U. S. Nat. Mus.*, vol. 95, pág. 301; Schultz, 1950, *Studies Honoring Trevor Kincaid*, pág. 60 (Cuenca del Rio de la Plata); Fowler, 1950, *Arq. Zool. Estado S. Paulo*, vol. VI, págs. 312-313, (Rio Paraguay y Rio de la Plata).

Cuerpo elevado, muy comprimido; perfil dorsal desde el hocico hasta la base del proceso occipital, recto; desde éste hasta el origen de la dorsal marcadamente convexo, bajando gradualmente en línea recta hasta la dorsal adiposa; perfil ventral plano hasta las aletas pélvicas, continuando aquillado hasta la anal. Cabeza 3,73 en la longitud del cuerpo hasta la base de la caudal, y 4,28 en la longitud total; hocico 3,16 en longitud cabeza; ojo grande, lateral, rodeado por una orla adiposa, su diámetro 4,75 en longitud cabeza; 1,50 en hocico y 1,16 en interorbitario; boca grande, oblicua; quijada inferior más corta y angosta que la superior; con la boca cerrada queda al descubierto la hilera externa de dientes de la quijada superior. Dientes de la quijada inferior en una única hilera formada por tres pares de dientes grandes como colmillos; entre el primer y segundo par, implantado más externamente, un par de dientes cónicos; el segundo par de caninos es el de mayor tamaño; por detrás del tercer par de caninos se implanta una serie de pequeños dientes cónicos muy próximos entre sí. Con la boca cerrada, los tres pares de caninos se alojan en cavidades semejantes a alvéolos de la quijada superior (fig. 2a). Dientes de la quijada superior en dos hileras, la externa formada por un par de caninos anteriores, seguidos por una serie de pequeños dientes cónicos en número de 5 a 6, a continuación un segundo par de caninos más pequeños que el primero, en la articulación del pre-

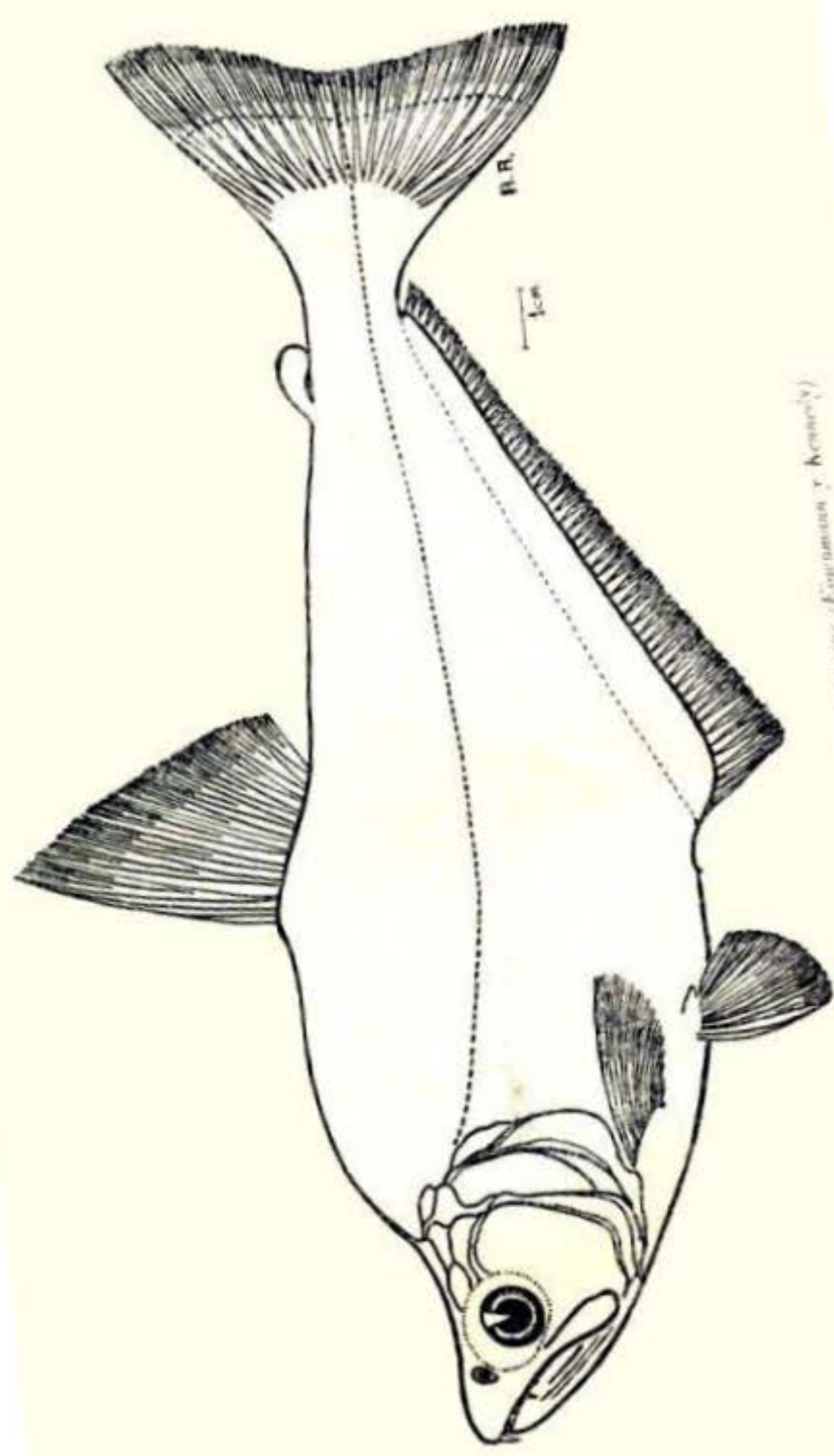


Fig. 1. — *Cyprinichthys squamatus* (Eigenmann & Kennedy)

maxilar y el maxilar; una serie de pequeños dientes cónicos implantados muy próximos entre sí se extiende a lo largo del maxilar; la hilera interna representada por dos pares de caninos cortos implantados entre los caninos alargados (fig. 2b).

Los maxilares se extienden un tercio del diámetro del ojo, más allá del borde posterior del mismo.

Aleta dorsal con 12 radios (II-10); su origen ligeramente anterior al origen de la anal y más próximo al extremo del hocico que a la base de la caudal; aletas pectorales implantadas en la muesca del escudo pectoral, sobrepasan el origen de las ventrales; estas

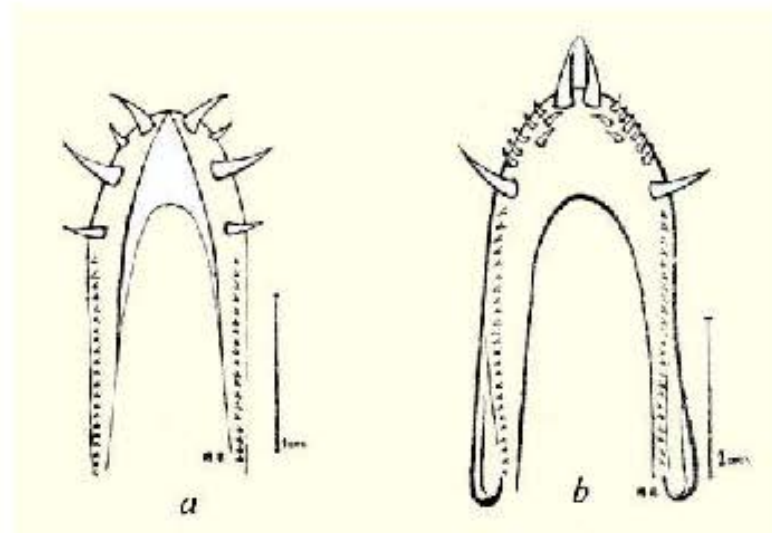


Fig. 2. - a. Quijada inferior; b. Quijada superior

últimas no llegan al origen de la anal. Aleta anal larga con 55 radios (II-53), su base más de dos veces en la longitud del cuerpo. Vaina escamosa de la anal formada por no menos de cinco hileras de escamas en su porción media; su altura decrece en sentido ántero posterior; aleta caudal ahorquillada, escamada más allá de la mitad de su longitud.

Escamas pequeñas, especialmente en la región anterior a la dorsal primera; línea lateral de poros, con $101 + 9$ escamas, descende levemente en su primer tramo para continuar en línea recta, corriendo aproximadamente en la línea media de los flancos.

La coloración del ejemplar, evidentemente modificada por la conservación, es amarillento uniforme, con una mancha en la base del primer radio dorsal.

Material examinado : 5 ejemplares del río de la Plata ; número de entrada : 3-X-32-11, 12, 13 ; 4-X-32-19, y 16-IV-32-2 ; long. 180, 103, 122, 213, y 147 mm respectivamente. 1 ejemplar de Ensenada (Prov. de Buenos Aires) ; número de entrada : 9-XII-40-26 ; long. 155 mm. 1 ejemplar de San Pedro (Prov. de Buenos Aires) ; número de entrada : 15-IV-45-4 ; long. 182 mm. 1 ejemplar de Palo Blanco (Prov. de Buenos Aires) ; número de entrada : 5-VI-43-34 ; long. 96 mm.

Observaciones : La descripción está basada en un ejemplar, conservado en formol al 5% de 213 mm de longitud hasta el origen de la caudal y 244 de longitud total coleccionado en el río de la Plata.

La coloración está visiblemente alterada por la conservación y sólo en muy pocos de los ejemplares se hace notoria la línea plateada que corre por sobre la línea de escamas perforadas ; en el ejemplar de San Pedro es en el único que se observa con cierta nitidez.

La mancha del primer radio dorsal es bien visible en todos los ejemplares, no así la mancha del origen de la caudal, que en muchos de ellos se presenta muy esfumada.

Se observa variabilidad en el número de radios de la aleta anal, como así también, en el número de dientes cónicos entre los dos caninos de uno y otro lado de la quijada superior. Dichas variaciones se pueden constatar en el cuadro siguiente.

Número ejemplar	Localidad	Longitud ejemplar (mm)	Radios A.	Dientes
3-X-32-11	Río de la Plata	180	49-50 (11-47-48)	5-6
3-X-32-12	»	103	49-50 (11-47-48)	7-7
3-X-32-13	»	122	48-49 (11-46-47)	5-6
4-X-32-19	»	213	55-56 (11-53-54)	5-6
16-IV-32-2	»	147	52-53 (11-50-51)	6-6
9-XII-40-26	Ensenada	155	48-49 (11-46-47)	6-7
15-IV-45-4	San Pedro	182	48-49 (11-46-47)	5-7
5-VI-43-34	Palo Blanco	96	48-49 (11-46-47)	7-7

2 de abril de 1956.

Versión Electrónica

Justina Ponte Gómez

División Zoología Vertebrados

FCNyM

UNLP

Jpg_47@yahoo.com.mx