

**Existencia de escamas atípicas en la
corvina blanca, *Micropogon
opercularis***

(Pisces Sciaenidae)

Por

Emiliano J. Mac Donagh

(La Plata — Argentina)

**Apartado de las Actas del Congreso Internacional
de Biología de Montevideo
(7-12 Octubre 1930)**

**Archivos de la Sociedad de Biología de Montevideo - Suplemento
Fascículo I, págs. 70 a 74, 1930**

MONTEVIDEO

**Impresores: Urta y Curbelo
Soriano, 1023**

1931

**Existencia de escamas atípicas en la
corvina blanca, *Micropogon opercularis*.
(Pisces Sciaenidae)**

EMILIANO J. MAC DONAGH (La Plata — Argentina)

Al ocuparme de las escamas normales y regeneradas de la pescadilla, *Cynoscion striatus*, que he revisado con mayor atención que la puesta en otras especies (Revista Museo La Plata, 1930, t. 32, pp. 187-242) encontré en rarísimos casos unas escamitas minúsculas, muy rotas, de aspecto diferente a las de la especie en cuestión. Estaban

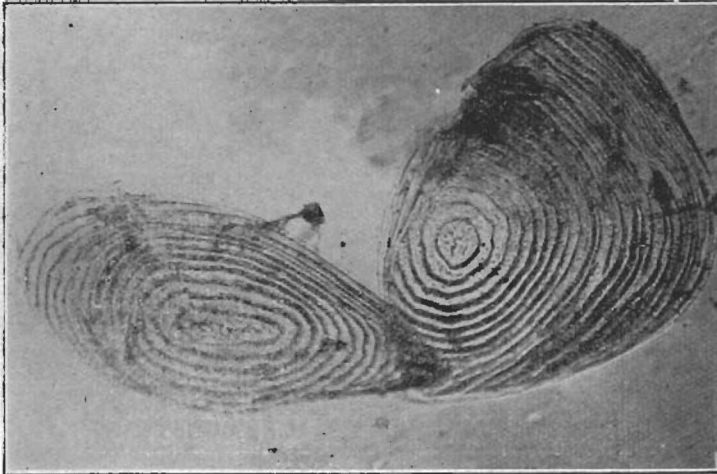


FIG. 1

Escamas atípicas de *Micropogon opercularis*. X 50.

sueltas, algunas entre restos de piel. Eran tan poco convincentes que preferí no comunicar su hallazgo.

Pero al estudiar, contemporáneamente, las escamas de la corvina blanca, *Micropogon opercularis* (Quoy y Gaimard, 1824) encontré casos semejantes y ya evidentes.

Las escamas comunes de la corvina, relativamente grandes, eran extraídas de diversas regiones del cuerpo, puestas en maceración pa-

ra que se desprendiese la piel aun adherida, y sumergidas luego en una mezcla de glicerina y agua hasta ser montadas en gelatina-glicerina. Al ser examinadas se descubrían las escamas atípicas que ahora me ocupan. En vista de ello revisé cuidadosamente el fondo de los cristalizadores donde se habían hecho las manipulaciones y encontré más, sueltas.

Se trata de escamas muy pequeñas (fig. 1) que entran en la clasificación de *cicloides* por carecer en el campo posterior de toda formación espinosa o perpendicular a los círculos. Las dimensiones son, por ejemplo, 1,28 x 0,61; 1,15 x 0,76 m/m. Su foco (es decir,

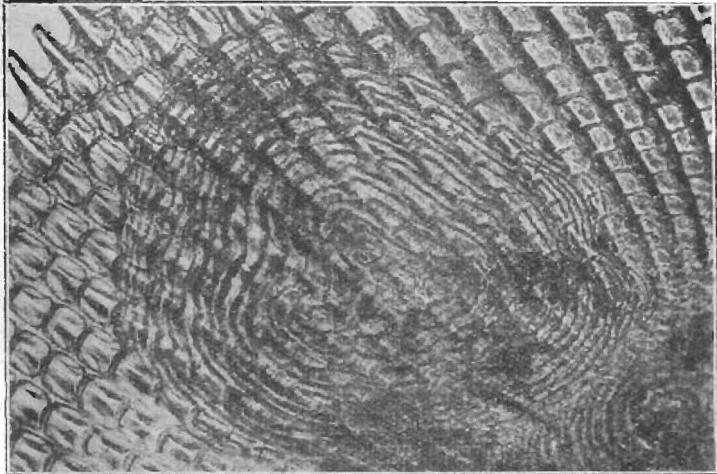


FIG. 2

Escama atípica sobre el campo posterior de una escama normal. X 50.

el punto más o menos central alrededor del cual se desarrollan los círculos paralelos) es o un punto o una raya: en este último caso su área adquiere una figura rectangular, a veces con salientes curvas. En ningún caso he encontrado foco regenerado. Los círculos son discretamente espaciados y cuando la escama es irregularmente cónica unos círculos pueden venir a empalmar con otros o terminar sobre ellos. En un sólo caso encontré una apariencia de radio, en la forma de una canaleta que interrumpía la marcha de los círculos, pero sin cortarlos hasta la base, como sucede en los radios de las escamas normales. No hay en ninguna la más leve indicación de anillo, esto es, del signo anual o de desove. Regeneración parcial, tampoco se ob-

servó. Estas escamitas se obtuvieron de ejemplares cuyas escamas normales revelaban de cinco a ocho años de edad.

La posición que ocupan estas escamitas cuando se las encuentra *in situ* es siempre la misma: sobre una escama común, pero pegada

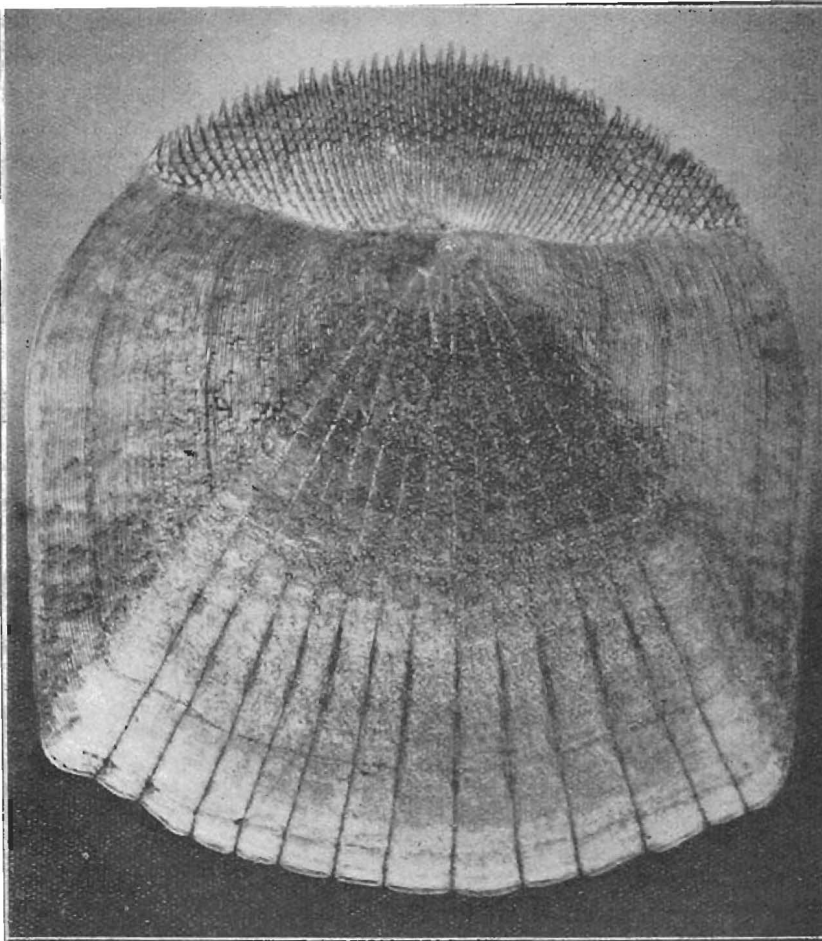


FIG. 3

Escama típica normal de *M. opercularis*. X 15.

a ella por algún resto de epidermis. Nunca las encontré en la cara inferior o interna de la escama, sino encima (fig. 2). En un único caso estaban sobre una escama regenerada, que provenía del flanco dorsal posterior.

Las escamas normales sobre las cuales se encontraron estas atípicas, eran principalmente del flanco, en la zona que he llamado típica (véase mi trabajo ya citado) a saber: unas tres hileras debajo de la aleta dorsal espinosa; pero también las había en los colocados

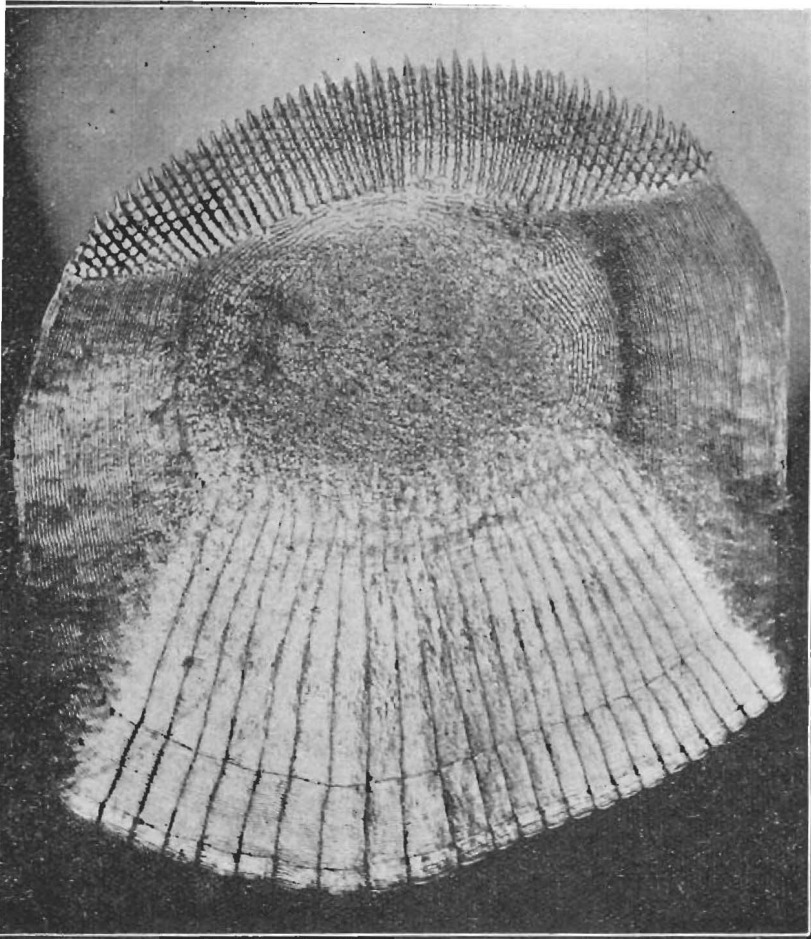


FIG. 4

Escama regenerada de *M. opercularis*. X 15.

debajo de la dorsal blanda. En una escama de la línea lateral y precisamente en una que tenía la perforación o canal mucoso bifurcado, había dos escamas atípicas, a cada lado del canal, y retenidas por restos de epidermis.

La escama normal típica de *Micropogon opercularis* es netamente ctenoide (fig. 3). En la región del opérculo ("mejillas") se pueden encontrar escamas cicloides o, mejor dicho, de tipo cicloide, puesto que no tienen allí la posición normal que da su aspecto característico al campo posterior de la escama cicloide. Pero esta escama opercular tiene un tamaño más o menos en concordancia con las otras del pez; y posee o puede poseer radios y anillos. En las escamas de la región de la nuca del pez, en el área alrededor del ano, etc., pueden encontrarse escamas muy pequeñas, apenas dotadas de círculos, pero es frecuente ver que posean aunque sea un solo diente como representante del elemento propio del campo posterior. Por otra parte, todas estas escamas están implantadas normalmente en la piel del pez. Ninguna de estas características se notan en las atípicas.

Las escamas regeneradas (fig. 4) se conocen porque su foco está sustituido por un área granulosa, después de la cual se reconstituyen los elementos de la escama normal.

Es decir, pues, que las escamitas que nos ocupan son atípicas.

Puede pensarse que no sean escamas sino la parte inicial de una escama, el pequeño cono que rodea al foco, que se hubiese desprendido. Pero no lo son de las escamas típicas (que es sobre los cuales se encuentran) porque en éstas de un lado hay círculos, del otro, espinas. De los regenerados, tampoco, pues comienzan como un campo sin círculos. En cuanto a que lo fuesen de las cicloides, se opone el que no sean de esa zona, y, además, el aspecto peculiar, que resulta difícil de describir, pero es susceptible de reconocimiento para el experto.

ProBiota

(Programa para el estudio y uso sustentable de la biota austral)

Museo de La Plata
Facultad de Ciencias Naturales y Museo, UNLP
Paseo del Bosque s/n, 1900 La Plata, Argentina

Directores

Dr. Hugo L. López
hlopez@fcnym.unlp.edu.ar

Dr. Jorge V. Crisci
crisci@fcnym.unlp.edu.ar

Dr. Juan A. Schnack
js@netverk.com.ar

Diseño, composición y procesamiento de imágenes
Justina Ponte Gómez

Versión Electrónica

Justina Ponte Gómez

**División Zoología Vertebrados
FCNyM, UNLP**

jpg_47@yahoo.com.mx

<http://ictiologiaargentina.blogspot.com/>

Indizada en la base de datos ASFA C.S.A.