

NOTA DE TAPA

HISTORIA, ARTE Y COSTUMBRES A TRAVÉS DE LA VESTIMENTA

La Fundación Museo de La Plata “Francisco Pascasio Moreno”, junto con las Asociaciones de Amigos de los Museos Azzarini, MACLA e Instituto Magnasco de Gualeguaychú, organizaron un Seminario llamado “Historia, Arte y Costumbres a través de la vestimenta” que se desarrolló en septiembre en el Auditorio del Museo de La Plata y contó con prestigiosos expositores.

La primera conferencia, llamada “El arte del textil americano”, estuvo a cargo de la Dra. María Carlota Sempé, profesora de la Facultad de Ciencias Naturales y Museo e investigadora del CONICET. La presentación consistió en un interesante recorrido sobre los diferentes aspectos que implican “la vestimenta”. La disertación abarcó desde los primeros indicios, brindados por la Arqueología, del uso de algún tipo de indumentaria para cubrir el cuerpo, las formas de procesar los elementos para confeccionar las prendas y, finalmente, los significados de la ropa.

La Dra. Sempé analizó el carácter simbólico de la vestimenta desde los procesos político-sociales así como las

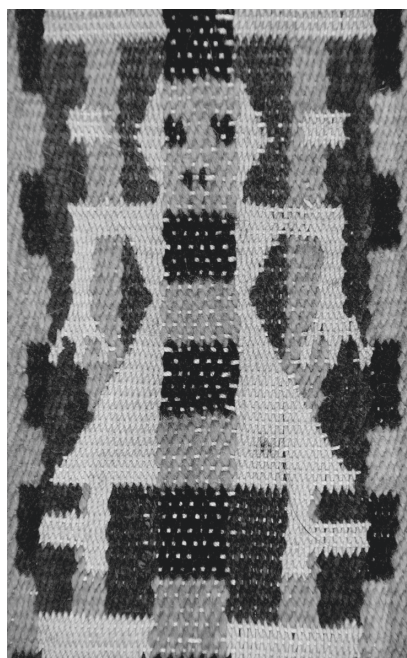


Fig. 1. Faja de lana tejida de varios colores con flecos y decoración con figuras geométricas. Colección División Etnografía. Museo de La Plata

influencias culturales. Su interpretación llegó hasta nuestros tiempos donde la tecnología industrial y el surgimiento de fibras sintéticas ampliaron la variedad y diversidad de telas definiendo nuevos tipos y formas de vestir. Esto le permitió a la industria de la moda alcanzar un gran impacto social y económico.

De esta manera, nos presentó los indicios más tempranos de la existencia de la vestimenta como son las primeras representaciones que provienen de la cueva de Cogul en Lérida, España, de época paleolítica superior (8000 a.C.). Las figuras muestran faldas de cuero. En esta época se aprovecharon también las fibras vegetales para tejer cuerdas y fabricar faldas. Fig. 2

La proyección histórica de su disertación nos mostró el tipo de elementos que fueron utilizados a través del tiempo. Según datos históricos en Irak el lino fue cultivado desde aproximadamente 5000 a.C. También, se emplearon otras fibras como líber, de plantas leñosas; el cáñamo, que a su vez fue usado para otros fines como la navegación; el banano; la corteza de cocoteros y finalmente el algodón, que se domesticó al Norte de la India alrededor del 3000 a.C. Mientras que las fibras animales – con mayor facilidad para teñirlas que las vegetales – se habrían comenzado a utilizar a partir de la domesticación de las ovejas en Irán, introduciéndose en



Fig. 2. Cueva de Cogul, España.

Mesopotamia hacia el 4000 a.C., fecha en que se registra el uso de la lana como fibra textil.

Las fibras producidas por el gusano de seda comenzaron a emplearse en China (3000 a. C), adquiriendo gran valor. Tal fue su importancia que se generó un mercado conocido históricamente como la Ruta de la Seda.

Entre otros materiales, en Oceanía se emplearon plumas de aves. En Hawai los colores amarillos y rojos fueron elegidos especialmente para las ceremonias. En América, desde tiempos precolombinos, aproximadamente 3000 años a.C., adquirió gran importancia la lana de camélidos sudamericanos como la llama, alpaca y vicuña.

La tecnología textil también constituyó un tópico de interés en el que la Dra. Sempé expuso el significado de esta importante actividad en el devenir de las civilizaciones humanas y que fue practicada tanto por mujeres como por hombres, según las distintas sociedades. Los registros históricos demuestran que se emplearon diferentes técnicas de hilar las fibras animales y complejas maneras de confeccionar telas de fibras, utilizando el telar.

El telar vertical más antiguo procede de Hungría y está fechado en

6000 a.C; mientras que en Mesopotamia se usó un telar horizontal.

En el telar horizontal los hilos de urdimbre se extienden sobre barras horizontales con relación al suelo, es la forma más difundida tanto en el Viejo como en el Nuevo Mundo.

Los mesoamericanos, que no tenían animales productores de lana como en el Área Andina Meridional, utilizaron telas vegetales como el algodón, siendo el huso el instrumento para el hilado.

En el área Andina sudamericana se usaron, en cambio, el hilo de algodón y el pelo de camélidos combinados en trama y urdimbre en los telares. Eran comunes las decoraciones de imágenes antropomorfas y de camélidos. Fig. 3

En 1589 el clérigo inglés William

Fig. 2. Telar horizontal.





Fig. 3. Kamleika de intestinos de morsa.

Lee, inventó una máquina de tricotar para que su esposa aumentara la producción de género de punto en lana. Esta máquina permitió, en el siglo XVII, el desarrollo de la industria textil de lana merino española. Como consecuencia las tierras de cultivo se transformaron en pastizales de ganado lanar. En los siglos XVIII y XIX el desarrollo textil mecanizado impulsó el surgimiento de la clase obrera industrial y los grandes movimientos ideológicos europeos.

En Sudamérica, en la época colonial se introdujo el telar español de pedal y el corte con tijeras.

Finalmente, la Dra. Sempé explicó el significado social de las vestimentas, demostró que las vestimentas están profundamente relacionadas con las condiciones ambientales, que imponen ciertas formas de vestir, pero también remarcó cómo las modas generaron tipos y estereotipos relacionados con los distintos factores como estatus social, creencias y pertenencia étnica

y género. De modo que la vestimenta es una forma de exteriorizar pertenencia a una cultura o grupo así como también de representar rebeldía y oposición.

La vestimenta de los habitantes de zonas muy frías, por ejemplo, en los esquimales, está totalmente adaptada a las condiciones ambientales y recursos disponibles en la región ártica. El principio básico que regula el diseño fue lograr el aislamiento del aire. Fig. 4

En la costa noroeste de los Es-

	<p>DISTRIBUIDORA marcag de Osvaldo A. Martínez</p>	<ul style="list-style-type: none"> • ELECTRICIDAD • ILUMINACIÓN • LIMPIEZA 	
	<p>Calle 9 esq. 61</p>	<p>Telefax: (0221) 421-6969</p>	

tados Unidos, los Tinglit usaban capas para lluvia, elaboradas con corteza de cedro y adornadas con ribetes de piel de foca. En el extremo sudamericano los Selknam se vestían con pieles de guanaco. Estas prendas consistían en capas de piel denominadas quillangos que a veces estaban decoradas con pinturas geométricas multicolores del lado del cuero. En otros casos, los jefes utilizaron cueros de caballo y en momentos más tardíos, una armadura de cuero de guanaco como la que llevaba el jefe Aoniken Kongre. Fig. 5

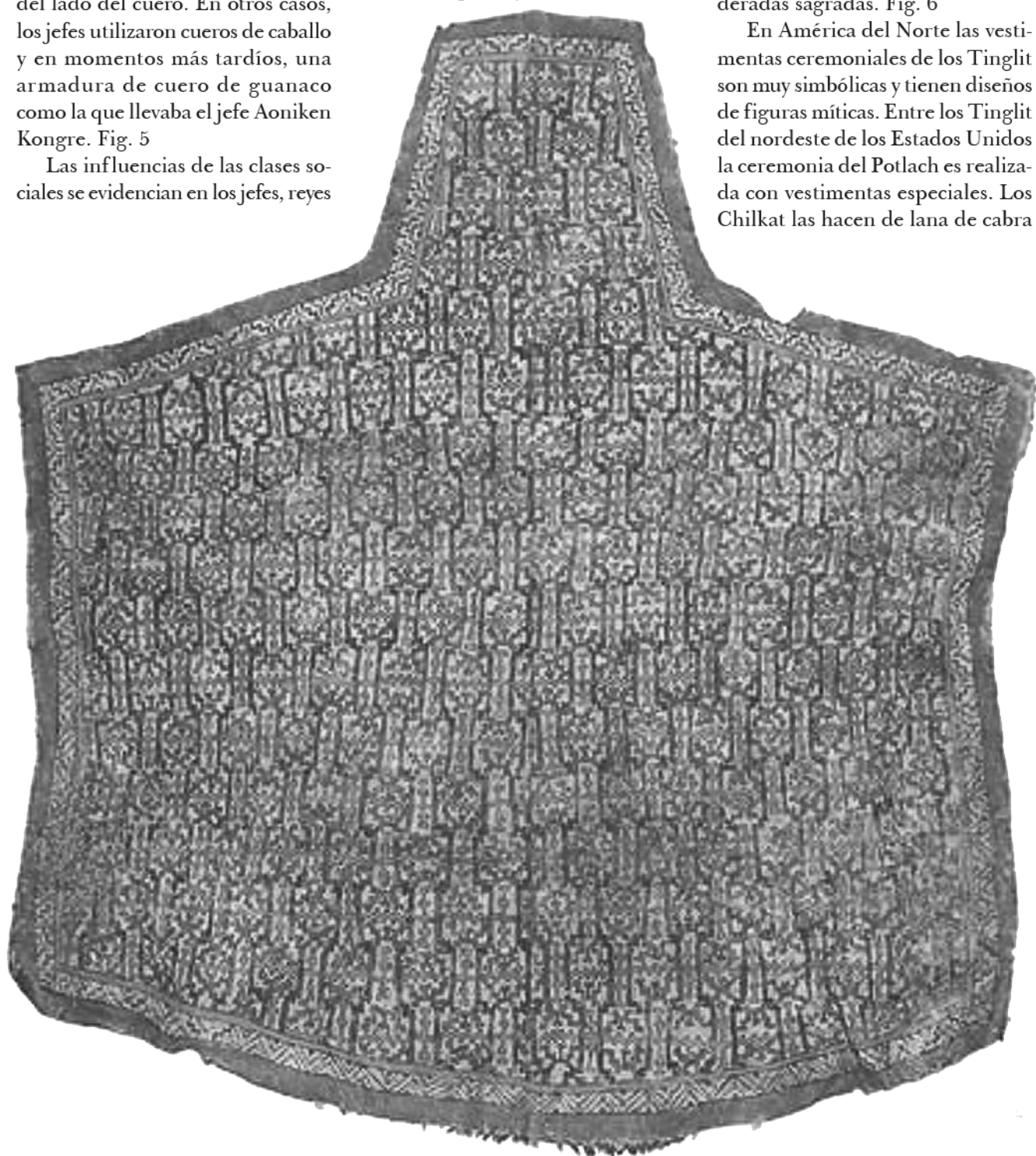
Las influencias de las clases sociales se evidencian en los jefes, reyes

o soberanos de diferentes culturas que adoptan vestimentas especiales, logrando distinguirse del resto de la población. Los Incas, por ejemplo, usaban sus vestimentas solo una vez y luego se guardaban como objetos sagrados. Las prendas de oro fueron comunes para los jefes Mochicas y Chimúes.

Fig. 5. Capa de cuero.

Entre los funcionarios chinos era costumbre que el cargo desempeñado figurase en sus vestimentas. Mientras que en Europa el rojo fue considerado el color de los reyes. En el Congo, el Rey de Kuba usa vestido con falda, cinturones, collares, brazaletes, calzado y tocado multicolor, además de usar cuentas y conchas de caurí que son consideradas sagradas. Fig. 6

En América del Norte las vestimentas ceremoniales de los Tinglit son muy simbólicas y tienen diseños de figuras míticas. Entre los Tinglit del nordeste de los Estados Unidos la ceremonia del Potlach es realizada con vestimentas especiales. Los Chilkat las hacen de lana de cabra



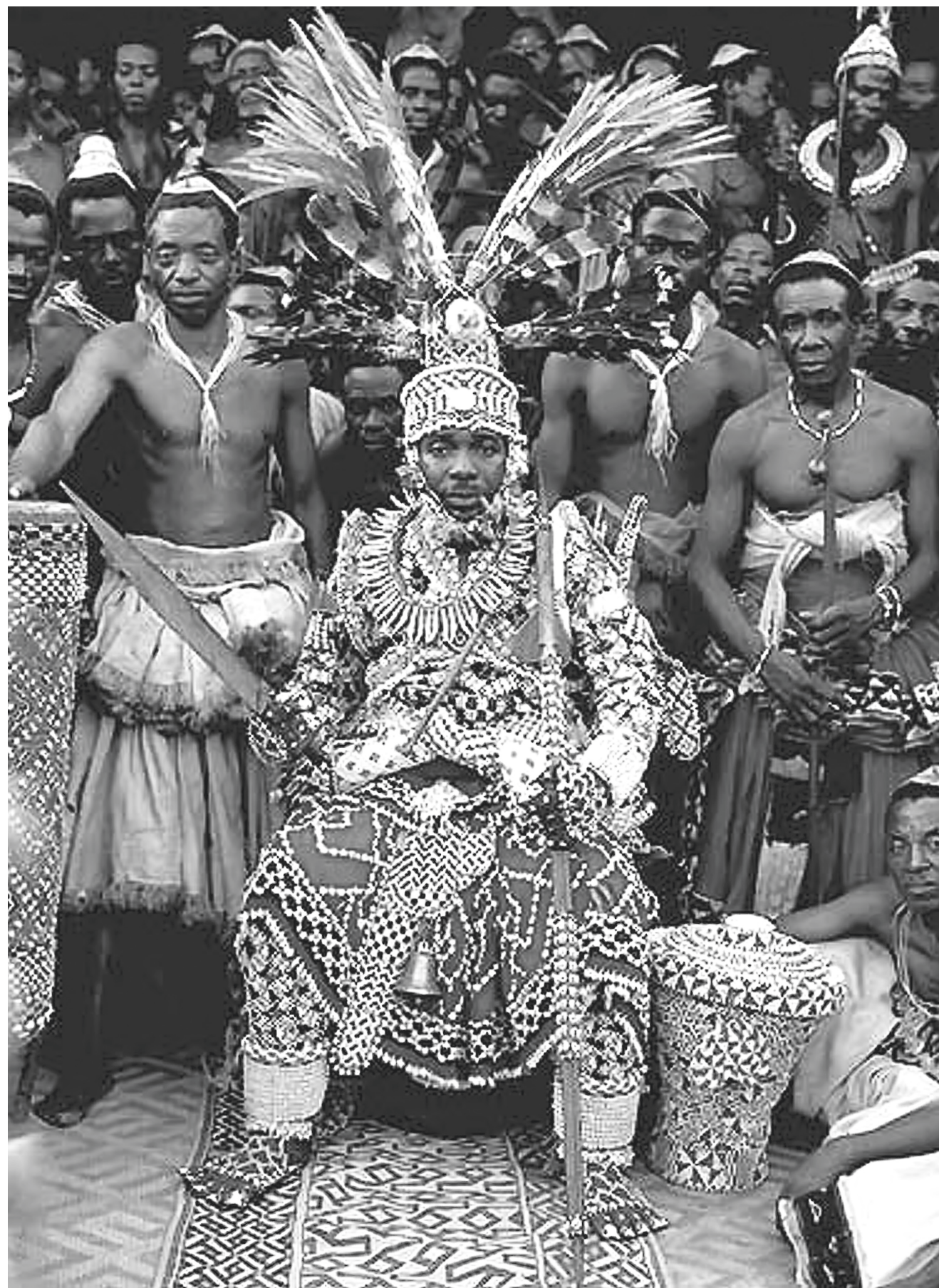


Fig. 5. Nyimi Mabiintsh III Rey de Kuba.

y corteza de cedro, decoradas con diseños muy complejos y, entre los Tinglit, de lona, llevando lobos de perfil dibujados y ribeteados de piel en cuello y mangas.

En China la vestimenta de seda tuvo importancia ritual, política y social. Hacia el 3000 a. C. el uso de la seda era un privilegio de las clases altas. Durante la dinastía Shang (1500-1050 a.C.), cuando surge la escritura china actual, comenzaron a usarse las túnicas de seda. Esta preciada fibra se introdujo en Occidente en el siglo VI, cuando dos monjes persas trajeron de contrabando huevos del gusano de seda y semillas de moreras ocultos dentro de una caña de bambú. Justiniano (527-565 d. C.) implantó la cría del gusano de seda.

En Vietnam del Norte se usan túnicas especiales de shaman para guiar el alma de los muertos. Llevan como símbolos: dragones, lunas,

rostros de tigres y el signo chino de la longevidad.

Las distintas religiones también ejercen gran influencia en el tipo de vestimenta. Por ejemplo, en las sociedades mahometanas el Corán impone determinados tipos de vestimentas, especialmente en las mujeres quienes deben cubrirse ciertas partes del cuerpo como el cabello, la cabeza o toda la cara.

A pesar de que el principal propósito de la vestimenta es el abrigo, la protección del cuerpo de las condiciones climáticas y geográficas, también es utilizada como un medio de representación cultural, social, política y religiosa.



cingolani
GAFAS
LA PLATA • BUENOS AIRES

Casa Central Calle 55 N° 643 Tel.: 0221 483 5056 La Plata	Sucursal Barrio Norte Montevideo 1189 Tel.: 011 4813 1322 Buenos Aires	Sucursal Belgrano O'Higgins 2066 Tel.: 011 4784 5553 Buenos Aires
--	---	--