

PRIMER ENCARGADO
DE LA SECCIÓN ANTROPOLÓGICA
DEL MUSEO DE LA PLATA

HERMAN FREDERIK CAREL TEN KATE



Máximo Farro*

Conocido en la comunidad antropológica parisina como “el hombre que nunca está allí donde tuvo su último domicilio”, ten Kate encarnó en la misma persona al viajero-observador y al estudioso-intérprete, quienes hasta ese entonces tenían asignados papeles específicos y trabajaban en espacios diferentes. Su biografía y su obra, marcadas por los viajes, el dominio de las distintas tradiciones de investigación, el conocimiento de primera mano de los grupos indígenas y el uso intensivo de las colecciones depositadas en distintos países, permiten restituir el carácter marcadamente internacional que tuvo la disciplina antropológica, en un contexto donde la historia de su capítulo local es concebida habitualmente dentro de los estrechos marcos de la formación del Estado nacional.

La formación de ten Kate en las tradiciones europea y norteamericana

Muy probablemente Herman Frederik Carel ten Kate Jr. (1858-1931) era a fines del siglo XIX uno de los antropólogos que más había “visto mundo”. Este verdadero “nómada científico”, como lo definía Paul Rivet, había nacido en Amsterdam en el seno de una familia acomodada integrada por Herman Carel Frederik ten Kate Sr. (1822-1891), afamado pintor

protegido por el rey, y Madeleine Sophie Thooft (1823-1874). Realizó estudios en la Academia de Arte de La Haya (1875), especializándose en dibujo anatómico, y posteriormente comenzó su carrera académica en la Universidad de Leiden donde tomó cursos de medicina, geografía, lenguas no-occidentales, etnología de Indonesia, geología y paleontología. Al mismo tiempo publicó su primer trabajo científico, producto del estudio de las colecciones de cráneos malayos del Museo de Leiden. En

1879 se trasladó a París donde tomó cursos de medicina, antropología física, etnología y lingüística, en la *École d'Anthropologie*, en el *Muséum d'histoire Naturelle* y en la *École des Langues Orientales Vivantes*. Durante su estadía en París ten Kate trabajó en el *Musée d'Ethnographie du Trocadéro* bajo la guía de Ernest-Théodore Hamy (1842-1908) estudiando las colecciones americanas. Asistió tanto a los cursos de antropología que dictaba Armand de Quatrefages (1810-1892) en el *Muséum d'histoire Naturelle* como a los cursos dictados en la *École d'Anthropologie* dirigida por Paul Broca (1834-1880) y Paul Topinard (1830-1911). Allí, se instruyó en los métodos de trabajo antropométrico, craneométrico y osteométrico, aprendiendo el diseño y manejo de instrumentos para su uso tanto en el laboratorio como en el campo. Para completar su formación en antropología, ten Kate se trasladó con posterioridad a Alemania donde trabajó en la *Berliner Gesellschaft für Anthropologie, Ethnologie und Urgeschichte* junto a Rudolf Virchow (1821-1902) y tomó cursos en la universidad de Berlín con Adolf Bastian (1826-1905). Continuó su formación en las universidades de Göttingen y Heidelberg, obteniendo

de esta última en 1882 el título de *doctor philosophiae et magister artium* en el campo de la zoología, con una tesis sobre craneología de los mongoloides.

En esos ámbitos de estudio y discusión en Francia y Alemania, ten Kate se familiarizó con muchas de las técnicas que luego utilizaría en su trabajo en los museos y gabinetes de Europa. Allí estudió series de cráneos procedentes del sudeste de Asia con el objeto de determinar las características y relaciones probables entre los distintos tipos craneales de Malasia, Sumatra, Java y las Molucas. Con el fin de estudiar comparativamente los tipos craneales americanos más antiguos trabajó sobre la colección de cráneos del Soumidero de Lagoa Santa, donada por Peter Wilhelm Lund (1801-1880) al museo de Copenhage. Con el apoyo económico de su padre y como enviado de la *Société d'Anthropologie de Paris*, en el otoño de 1882 ten Kate se trasladó a los Estados Unidos con el doble objetivo de recolectar colecciones zoológicas, etnográficas y craneológicas para los museos de Holanda y Francia, y de obtener conocimiento de primera mano del proceso de cambio cultural que estaba ocurriendo entre las tribus de Texas, Sonora, Baja California y en las reservas indígenas de Arizona, Nuevo México, Colorado y Oklahoma. Allí se contactó con uno de los primeros grupos de antropólogos norteamericanos, quienes trabajaban para el complejo de instituciones que orbitaban alrededor de la *Smithsonian Institution*, como el *US National Museum* y el *Bureau of Ethnology*. Siguiendo un ambicioso programa, el objetivo principal de estas instituciones era la realización de expediciones coordinadas desde Washington para la formación de colecciones sistemáticas y comprehensivas acompañadas de documentación detallada para el estudio del lenguaje, las costumbres,



Fig. 1. Retrato de Ten Kate ca. (1900)

las creencias, las artes y la cultura material de los Hopis, Navajos y Zunis. En consecuencia, ten Kate tomó contacto allí con una manera de hacer antropología que difería sustancialmente de la que había aprendido en Europa hasta ese momento, más ligada a las discusiones y al intercambio de ideas propio de las formas de sociabilidad urbana y al estudio de las colecciones en los espacios cerrados de los museos, universidades, laboratorios y bibliotecas. Como testimonio el libro que ten Kate publicó en 1885 con los resultados de ese viaje, en Estados Unidos pudo entrenarse en las prácticas del trabajo de campo, empresa que estaba asociada al establecimiento de una red de relaciones y la movilización de recursos locales para llevar a buen puerto las tareas. Esto incluía no sólo la obtención de cartas de recomendación sino también la negociación con las autoridades militares y los jefes indígenas tanto para acceder a ciertas regiones como para conseguir mediciones antropométricas, permiso para tomar fotografías y para obtener los mejores precios por objetos. También implicaba la búsqueda de colaboradores entre los residentes locales, la obtención de la confianza de los informantes

para obtener datos sobre los significados de los rituales, los usos de los objetos, las técnicas de manufactura y las materias primas utilizadas. En 1887-8 ten Kate fue convocado por Frank Hamilton Cushing (1857-1900) para tomar parte en la expedición arqueológica *Hemenway* al Sudoeste norteamericano. En ese viaje, además de registrar medidas antropométricas sobre individuos pertenecientes de los distintos grupos, ten Kate participó en las excavaciones arqueológicas realizadas en Los Muertos y Hawikuh, clasificando los restos esqueléticos recuperados y estudiando en particular las características y disposición de uno de los huesos de la laringe. Allí tomó contacto con un repertorio de técnicas utilizadas para los trabajos de excavación, el armado de las colecciones y el registro y organización de la información en el campo. Esto incluía las formas apropiadas para la localización y mapeo de estructuras habitacionales y el registro fotográfico de los trabajos de excavación. También se utilizaba allí la técnica de calcado para el relevamiento de los petroglifos, complementándola con una serie de fotografías y se recolectaban fragmentos de vasijas, a partir de los cuales se realizaba en el gabinete el estudio estilístico comparado de la simbología expresada en las decoraciones. Este repertorio de prácticas fue desplegado años más tarde, en ocasión de una expedición al noroeste argentino organizada por el Museo de La Plata en 1893.

Este entrenamiento en las prácticas del trabajo de campo, que implicaban cierta flexibilidad y capacidad de adaptación para lidiar con las contingencias desatadas en contextos locales específicos, se fue consolidando con los numerosos viajes que ten Kate realizó en México (1883), Argelia (1884), Laponia (1884), Canadá (1885), Surinam, Venezuela y el Caribe (1885-1886), México central (1888),

Indonesia (Timor y Java), Tahití, las islas Tonga-Sociedad, y Australia (1890-92).

Finalizada la expedición Hemenway ten Kate regresó a Europa para perfeccionar sus estudios en medicina en las universidades de Montpellier (1888-89) y Halle (1889-90). Entre 1890 y 1892 trabajó para la administración colonial holandesa en el Pacífico con el soporte financiero de la *Sociedad Geográfica Real* de ese país, formando colecciones e investigando Indonesia (Java, Timor, Soemba, Flores y Roti), Polinesia (Tahití), las islas Tonga-Sociedad, y Australia. Quiso el azar que en el viaje de regreso a Europa de su estadía de estudio en el Pacífico el barco hiciera una escala en el puerto de la flamante ciudad de La Plata, inaugurado unos pocos años antes.

Su primera estadía en el Museo de La Plata

Ten Kate tenía lazos parentales



Fig. 2. Ten Kate en la expedición Bonaparte a Laponia (1884)

y vínculos de amistad que lo relacionaban con la Argentina. En efecto, su tío paterno, el poeta Jan Jacob Lodewijk ten Kate (1819-1889), estaba casado con Johanna Sophie Waldorp, hermana del ingeniero Johann Abel Adrian Waldorp (1859-1930), contratado en la década de 1880 por el Gobierno de la provincia de Buenos Aires para trabajos de nivelación del territorio, miembro de la *Sociedad Científica Argentina*

y creador del proyecto del puerto de la Ensenada en la nueva capital provincial de La Plata, cuyas obras dirigió entre 1883 y 1889. Precisamente, en los primeros días de septiembre de 1892, fue en este puerto donde ten Kate se encontró por casualidad con Francisco P. Moreno, a quien conocía desde 1880, año en que ambos habían coincidido en París, más precisamente en los cursos y conferencias que dictaban

LA FLOR

de José Rico y Pedro Fernández S.H.

FERRETERÍA - PINTURERÍA ELECTRICIDAD



Diag. 73 N° 100 – Telefax: 483-9099 / 410-8317 – E-mail: laflorfer@yahoo.com.ar
(B1900DLD) La Plata - Provincia de Buenos Aires

Broca y Quatrefages en la *École d'Anthropologie* y en el *Muséum*.

Aprovechando la oportunidad ofrecida por la presencia fortuita de ten Kate en el país, Moreno le brindó la posibilidad de trabajar en el ordenamiento de la Sección Antropológica del Museo de La Plata con el puesto de curador. Sin otra perspectiva por delante que el reposo por prescripción médica para recuperarse de la malaria que había contraído en Indonesia, y a la espera de una respuesta positiva desde Estados Unidos, a las numerosas cartas que había enviado solicitando un puesto

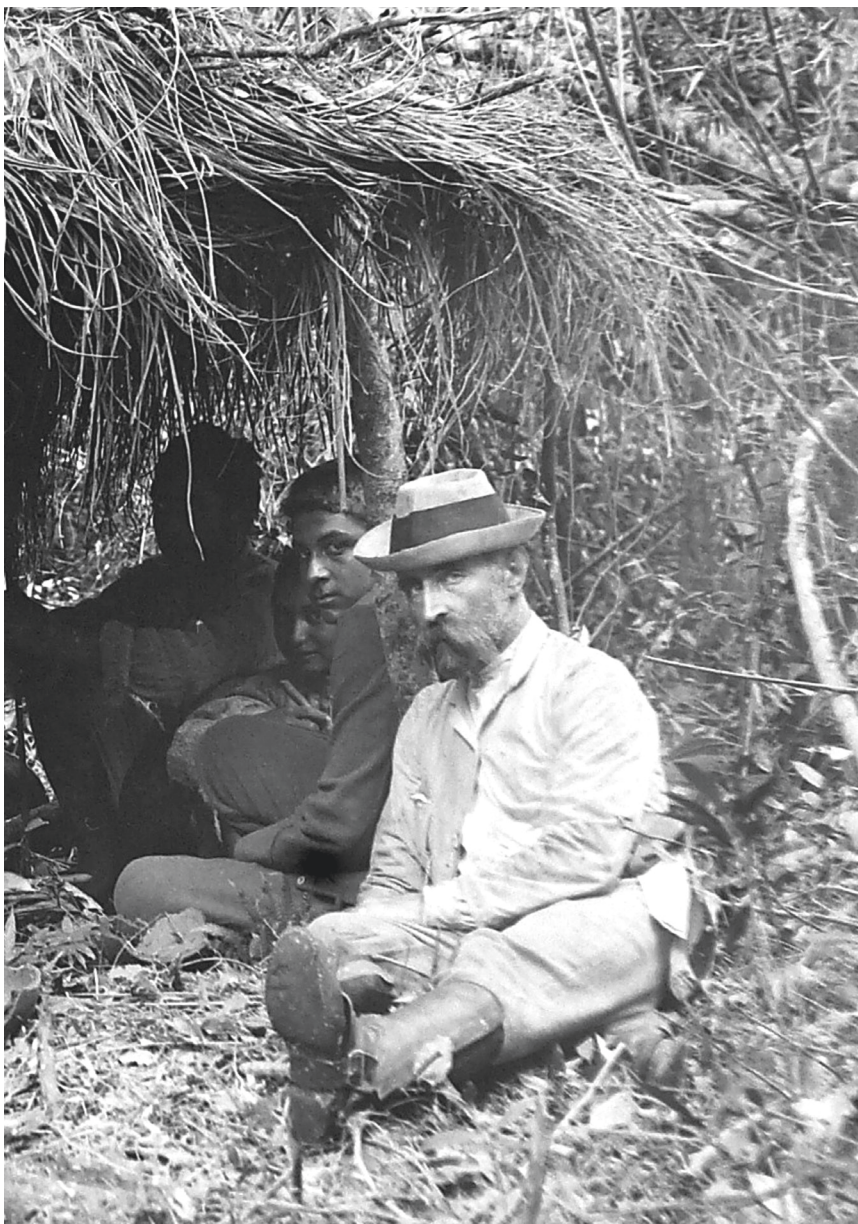


Fig. 3. Ten Kate en una choza Guayaquí, expedición del Museo de La Plata (1897)

de trabajo en las principales instituciones dedicadas a la antropología, ten Kate aceptó el ofrecimiento. Así, entre fines de enero y principios de abril de 1893 dirigió la sección arqueológica en la expedición del Museo a la región noroeste, donde puso en práctica su dilatada experiencia en el trabajo de campo. Formó colecciones por medio de compras a los habitantes locales, excavó tumbas con el objeto de obtener cráneos y partes esqueléticas para realizar estudios de su especialidad, tomó fotografías de los habitantes indígenas y levantó planos

de las ruinas. Una vez finalizado el viaje, en la sección antropológica del *Museo de La Plata* realizó tareas de gabinete, organizando y estudiando una colección compuesta de 300 cráneos de grupos indígenas que habían habitado en los territorios de la provincia de Buenos Aires y en el norte de Patagonia.

Luego de esta primera estadía de trabajo en el Museo, que se prolongó por siete meses, ten Kate regresó a Europa. Allí, aprovechando las bibliotecas y las colecciones de los museos con fines de comparación y con los apuntes registrados en sus viajes

anteriores, redactó una nota sobre la deformación craneana comparando los cráneos de araucanos del *Museo de La Plata* con los que había recolectado previamente en Tahití. También redactó el informe de la exploración a los valles calchaquíes donde, por medio de la comparación de sus materiales compilados en los Estados Unidos, estableció analogías entre la cultura calchaquí y las culturas del sudoeste norteamericano, a partir de similitudes de carácter ambientales y mítico-religiosas, que se reflejarían en la disposición de los poblados, el arte y la cultura material. Seguía así las ideas esbozadas por Cushing, acerca de la existencia de una “cultura del

desierto” que habría ocupado en el pasado ambos hemisferios del continente americano, con centros en el sudoeste norteamericano y en la región del Perú, semejanzas que también tenían su correlato anatómico, señalado por la presencia del llamado “hueso inca”, un pequeño hueso ubicado en la región interparietal del cráneo.

A pesar de las perspectivas promisorias de trabajo con las colecciones de indígenas de América del Sur depositadas en La Plata, ten Kate no regresó a trabajar a la Argentina sino hasta 1896 debido, entre otras

cosas, al contexto de inestabilidad política del país, marcado por reacomodamientos en las alianzas entre distintas facciones partidarias, contexto al que el Museo de La Plata no era ajeno. Esta compleja situación político-institucional, que incluyó la destitución formal de Moreno en el cargo de director por unas pocas semanas, junto con la falta de respuestas de éste a las cartas que le enviaba desde Holanda hicieron que ten Kate vacilara en regresar, decidiendo finalmente permanecer en Europa con el objeto de trabajar sobre los datos y materiales que había recogido en el Pacífico entre 1890 y 1892. Como le comentó a Samuel Alexander Lafone Quevedo (1835-1920) en una carta fechada en octubre de 1893: “El país está o ha estado en tales condiciones de revolución y anarquía, que me han hecho dudar a menudo si regresar a la Argentina o no. Nada he sabi-

do de Moreno desde que me fui, aunque le envié mi informe sobre la expedición al Noroeste en agosto. Estoy muy ocupado trabajando en el libro sobre mis viajes de exploración en Indonesia y Polinesia, que me está demandando mucho más tiempo del que yo había estimado. Pero antes de finalizarlo, al menos en manuscrito, no abandonaré Europa nuevamente”.

Durante ese período había optado por finalizar sus estudios de medicina en las universidades de Heidelberg y Friburgo, donde obtuvo el título de *doctor medicinae universae*, y había completado una serie de trabajos sobre el material que había relevado en su viaje por el Pacífico, sobre los grupos de Timor. En su segunda etapa en La Plata, que se extendió entre enero de 1896 y mayo de 1897, se dedicó a la organización de un viaje de estudio al Paraguay donde visitó a

los grupos Guayaquíes realizando un relevamiento etnográfico y un estudio antropométrico, ilustrados con una serie de fotografías junto con su asistente Charles de la Hitte (1856-1927). Pero se concentró sobre todo en el trabajo intensivo sobre las colecciones de la Sección Antropológica, con el objeto de preparar la publicación de nuevos estudios de antropología física. La misma vastedad de las colecciones de cráneos, esqueletos montados y huesos sueltos representativos de distintos grupos indígenas de América del Sur que estaban depositados en el Museo, brindaron las condiciones materiales de posibilidad para que ten Kate pudiera, por un lado, aportar datos a la discusión internacional que apoyaban o matizaban ideas ya establecidas por otros antropólogos como Virchow y Félix von Luschan (1854-1924). Por otro, estudiar problemas de osteología étnica poco



La Plata
55 N° 643
Tel.: (0221) 483 5056

Buenos Aires
O'Higgins 2066
(casi Juramento)
Tel.: (011) 4784 5553
opticacingolani@hotmail.com



OPTICA
cingolani
Desde 1930

conocidos o de desarrollo incipiente, debido a la evidencia fragmentaria, producto de series incompletas o poco representativas en los gabinetes y museos de Europa y Estados Unidos. Ten Kate se consagró principalmente a la redacción de la que sería una de sus obras más importantes, *Anthropologie des anciens habitants de la région calchaquie*, un exhaustivo estudio de antropología física sobre los antiguos Calchaquíes de la región noroeste, que fue publicado en 1896, como parte de la serie antropológica de los *Anales del Museo de La Plata*.

La base de este trabajo la constituyó una serie de 119 cráneos y un conjunto de restos esqueléticos, una parte importante de las cuales había sido recolectada por el mismo Ten Kate en el campo, en la expedición del Museo a la región noroeste en 1893.

Ten Kate y las colecciones fotográficas de tipos raciales indígenas

Además de trabajar sobre las colecciones de esqueletos, cráneos y huesos sueltos, Ten Kate utilizó también las colecciones de fotografías que representaban “tipos físicos” de las diferentes etnias de América del Sur. En relación con esto, merece destacarse que por sus años de formación en Francia y en Alemania, y por su condición de fotógrafo *amateur*, Ten Kate estaba al corriente de las convenciones y procedimientos para la captura y procesamiento mecánico de imágenes, tanto en el laboratorio como en el terreno. En el orden de lo técnico, en el laboratorio de la *École d'Anthropologie* se había instruido, por un lado, en las formas más apropiadas para la toma de imágenes de frente y de perfil, que registraran las diferencias entre los distintos tipos raciales, y, por otro, se había perfeccionado en los procedimientos referidos al proceso de preparación de negativos, que



Fig. 4. Tsaiwai-José tocando el instrumento musical llamado K'holo (1896)

también ejecutó en sus numerosos viajes de exploración. En cuanto al uso de la fotografía en el campo de la antropología física, cabe destacar aquí que, al menos desde mediados de la década de 1860, en Europa la misma había ingresado en las prácticas de laboratorio, no solo como una técnica auxiliar a la toma de mediciones sobre colecciones y sobre individuos, sino también como complemento a la observación de los rasgos fisonómicos, llamados “caracteres físicos descriptivos”. Estos abarcaban la forma y las características generales del rostro, el color y la forma de los ojos, el color y los tipos de la piel y el cabello, la forma de la nariz y el grado de prognatismo, esto es, la posición relativa de la mandíbula con respecto a la base del cráneo.

De este modo, las colecciones de fotografías hacían posible los estudios comparativos de estos caracteres específicos que eran utilizados para el establecimiento de filiaciones y relaciones generales entre grupos raciales a partir de la determinación de “tipos”. En el caso específico de la antropología física la aplicación de la técnica fotográfica remitía al uso tipológico de las imágenes, donde la identidad del individuo retratado se disolvía en la del grupo, al ser tomado como representante o muestra de un tipo étnico o racial

específico. Por su formación práctica en los laboratorios de antropología de Francia y Alemania, Ten Kate estaba al corriente de este uso tipológico de las imágenes.

Durante su segunda estadía de trabajo en La Plata Ten Kate pudo completar el vacío que había en su colección fotográfica de tipos propios de América del Sur – hoy depositada en el *Museum voor Volkenkunde* de Rotterdam –, agregando una serie de fotografías de individuos representativos de los grupos considerados como Araucanos, Tehuelches, Guayaquíes, Calchaquíes y Chiriguano, tomadas tanto en el campo como en el laboratorio de la sección a su cargo, y en las exposiciones que se realizaban periódicamente en la ciudad de Buenos Aires. Entre 1896 y 1897 Ten Kate utilizó las colecciones fotográficas del Museo para sus estudios comparados de tipos raciales. También montó un laboratorio fotográfico en la Sección Antropológica, con la asistencia técnica de su ayudante en la sección, Charles de la Hitte. Entre junio y julio de 1896 ambos registraron allí a un grupo de araucanos llevados al Museo desde Buenos Aires por Moreno. En otra ocasión, en 1897, y con motivo de la residencia temporaria en el Museo de tres Tehuelches (Káinkel, Tsaiwai y Talwaik) luego de una expedición de las Comisiones de Límites por Patagonia, además de complementar la toma de medidas antropométricas, Ten Kate documentó con fotografías el uso del arco musical (*Koh'ilo*). Por otro lado, en la ciudad de Buenos Aires Ten Kate fotografió y midió a un grupo de cuatro Chiriguano residentes en Jujuy que visitaban la capital del país acompañando a la Comisión de Límites con Bolivia.

Las series de fotografías del Museo de La Plata agregaron evidencia visual a una de las ideas que Ten Kate sostuvo con firmeza a lo largo de los años, referida a las relaciones

Cuando el espacio es síntesis, el diseño es Wildi.

Archivos modulares corredizos



Destinados a solucionar sus problemas de almacenamiento.

Se deslizan sobre rieles en forma manual a través de un mecanismo de traslación sin necesidad de esfuerzo.

Se caracterizan por aprovechar casi por completo el espacio a disposición para el almacén, ya que es suficiente un solo pasillo de acceso que se obtiene mediante el desplazamiento de los módulos, singular o grupalmente.

El equipamiento interno presenta varias alternativas que permiten adaptarse a sus necesidades.

Planeras verticales y de cajones



Planera vertical: destinada al almacenamiento en forma vertical de planos en sus formatos IRAM A0 y A1. También mapas y afiches de gran tamaño. Se presentan en cuatro modelos: **A.1** 2 Barrales, **A.0** 3 Barrales, **A.0** 4 Barrales y **A.0** Especial 5 Barrales.



Planera de cajón: destinada al almacenamiento de planos en todos sus formatos IRAM (A0 - A1 - A2 - A3 - A4), mapas, afiches, fotografías, documentos, materiales artísticos, etc.

Se presentan en dos modelos: **C-A.0** y **C-A.1**

wildi **Fábrica y Ventas:** Lobos 145 / B1875CNC Wilde / Prov. de Buenos Aires / República Argentina
Teléfono / Fax: (011) 4207-6252 | (011) 4207-8885
Horario de Atención: Lunes a viernes de 8 a 12 h • 13 a 17 h.
www.wildisrl.com.ar • wildisrl@wildisrl.com.ar

de filiación de los grupos indígenas del continente americano. En primer lugar, al igual que Rudolf Virchow, ten Kate sostenía la idea de la pluralidad de tipos raciales en América, más que la existencia de un tipo universal, común, de indígena "americano" como lo creía Daniel Garrison Brinton (1837-1899). Para probarlo, ten Kate se había basado en el registro previo de observaciones y mediciones sobre series de cráneos antiguos y modernos y sobre indígenas vivos de todo el continente, a las cuales agregaba ahora los datos obtenidos en el Museo de La Plata. En segundo lugar, para completar su posición ten Kate agregó la identificación de caracteres "mongoloides" en los grupos americanos, apoyado en las similitudes registradas en la fisonomía general, la forma de la nariz, el desarrollo y las proporciones del cuerpo, el tipo de piel, la forma de los ojos y los tipos de cabello, registrados a partir de las colecciones fotográficas. Esto implicaba colocarlos, en la clasificación racial, bajo el rótulo de las llamadas "razas amarillas", junto con los malayos, los polinesios y las poblaciones mongólicas de Asia, posición que también cuestionaba seriamente las relaciones de filiación que Brinton había establecido entre los grupos americanos con los antiguos europeos.

Ten Kate renunció a su puesto en julio de 1897, siendo sucedido por el alemán Robert Lehmann-Nitsche (1872-1938). Luego de un corto viaje a Java se instaló en Japón donde residió hasta 1919, ejerciendo la medicina en Nagasaki, Yokohama y Kobe y realizando estudios de etnología en Hawái, China, Ceilán y Java. Durante esos años siguió vinculado al Museo de La Plata a través de Lehmann-Nitsche y su esposa Juliane A. Dillenius (1884-1949).

Las prácticas que ten Kate desarrolló durante sus estadías de tra-

Lecturas sugeridas

- Dias, N.** 1989 Séries de crânes et armée de squelettes: les collections anthropologiques en France dans la seconde moitié du XIXe siècle. Bulletin de la Société d'Anthropologie de Paris, nueva serie, tomo 1, nº 3-4: 203-30.
- Farro, M.** 2009 La formación del Museo de La Plata. Coleccionistas, comerciantes, estudiosos y naturalistas viajeros a fines del siglo XIX. Prohistoria ediciones, Rosario.
- Groeneveld, A.** 1992 Odagot. Indianen gefotografeerd 1860-1920. Photographs of American Indians 1860-1920. Snoeck-Ducaju & Zoon, België.
- Hinsley, C.** 1994 The Smithsonian and the American Indian. Making a Moral Anthropology in Victorian America. Smithsonian Institution Press, Washington D.C.-London.
- Hovens, P.** 1989 Herman F.C. ten Kate (1858-1931) en de antropologie de Noord Amerikaanse Indianen. University of Nijmegen-Krips Repro, Meppel.
- Penny, H. G.** 2003 Objects of Culture. Ethnology and Ethnographic Museums in Imperial Germany. The University of North Carolina Press, Chapel Hill & London.
- Podgorny, I.** 2006 La derrota del genio. Cráneos y cerebros en la filogenia argentina. Saber y Tiempo, Vol. 20: 63-106.
- Ten Kate, H. F. C.** 1896 "Anthropologie des anciens habitants de la région calchaquie". Anales del Museo de La Plata, Serie 1ª, Sección Antropología I.
- Ten Kate, H. F. C.** 1906 "Matériaux pour servir à l'anthropologie des Indiens de la République Argentine". Revista del Museo de La Plata, tomo XII: 31-64.
- Ten Kate, H. F. C.** [1885] 2004 Travels and Researches in Native North America, 1882-1883. University of New México Press, Albuquerque.
- Williams, E. A.** 1994 The Physical and the Moral. Anthropology, Physiology, and Philosophical Medicine in France, 1750-1850. Cambridge University Press, Cambridge-U.K.
- Zimmerman, A.** 2001 Anthropology and Antihumanism in Imperial Germany. University of Chicago Press, Chicago.

bajo en el Museo, ligadas al estudio intensivo de las vastas colecciones de restos de indígenas de América del Sur y al uso de las colecciones fotográficas para la determinación de tipos raciales, sumado a la aplicación de un perspectiva comparada para analizar los datos, ponen de

manifiesto el carácter marcadamente internacional que la disciplina tuvo a fines del siglo XIX.

** Archivo Histórico del Museo de La Plata.*