

# Homenaje a

# ENRIQUE A. S. DELACHAUX



**E**n la historia de las instituciones y de las comunidades hay hombres y mujeres cuya existencia y accionar a veces no reciben el reconocimiento debido. Ello suele ser común en aquellos lugares en donde se ignora el hecho de que una institución es la resultante de la interacción de sus integrantes en pos de un objetivo común. Razón por la cual los logros que se producen tienden a considerarse patrimonio de autoridades circunstanciales, al margen de la real incidencia que éstas han tenido en los mismos. Pero hay también ocasiones en las que los aparentes olvidos se deben exclusivamente a la existencia de personas cuya trascendencia tiende a opacar la de quienes los rodean. Tal, este último, el caso de Enrique Delachaux, colaborador del Perito F.P. Moreno en la cuestión de límites con Chile.

Debemos a Graziela Timpone el haber puesto de relieve el aparente olvido que existe con respecto a E. Delachaux, a través de una nota oportunamente llegada a mis manos, gracias al Dr. E. Cueto Rua. En ella se encuentra el testimonio de sus conversaciones con la viuda de Delachaux, *“en Córdoba, cerca de las estribaciones del cerro Champaqui”*. Allí, dice Graziela Timpone, *“hace más de cuarenta años, en las tórridas siestas cordobesas, me hablaba con abnegación de quien fuera su esposo, de su desarraigo de su Suiza natal... (y) de numerosos trabajos depositados en la Biblioteca del Museo de La Plata, como así también de su extensa biblioteca que fuera donada por su esposa a la Universidad Nacional de La Plata”*. En esta nota también se menciona el pesar y cierta amargura de la Señora de Delachaux porque a su marido *“no se lo recordara como merecía, aunque tanto había dado al país”*.

A 131 años de su nacimiento y a 100 de su incorporación al Museo de La Plata, es oportuno entonces rendir homenaje a un destacado geógrafo, cuyos trabajos y estudios fueron fundamentales, no solamente en la destacada misión que cumplió esta institución en defensa de los intereses de nuestro país y de nuestras buenas relaciones con Chile, sino también en la docencia universitaria y en el esclarecimiento de importantes problemas sociales.

Enrique Augusto Samuel Delachaux nació en Neuchatel, Suiza, el 18 de abril de 1864 y murió en La Plata el 10 de abril de 1908. Había realizado estudios, primero en el colegio Pestalozzi en Yverdon y posteriormente en la Escuela de Dibujo y Matemáticas de la misma ciudad. También efectuó cursos en la Soborna y en el Museo de Historia Natural de París. Durante su estadía en Francia formó parte del “Bureau Géographique” y colaboró con Luis Vivien de Saint-Martin en diferentes obras geográficas y

A. C. RICCARDI (\*)

cartográficas. Llegó a la Argentina en el año 1888, oportunidad en la obtuvo la ciudadanía argentina e inmediatamente pasó a desempeñarse en el Depto. de Ingenieros de la Provincia de Buenos Aires.

En 1893 el gobierno nacional decidió prestar su cooperación a fin de que los trabajos que el Museo de La Plata hacía para estudiar el suelo argentino se realizaran con mayores facilidades. Un año después, para cumplimentar tales trabajos, E. Delachaux se incorporó a la institución como responsable de la recién creada Sección de Geografía. A partir de 1896, año en el que Moreno fue designado perito argentino en la cuestión limitrofe con Chile, Delachaux pasó a dirigir la sección cartográfica y la secretaría de la Comisión Argentina, cargos que ocupó hasta

1903. En 1899 viajó a Chile, acompañando a Moreno, e intervino en las tratativas que se llevaron a cabo con los chilenos Diego Barros Arana y Alejandro Beltrán.

Delachaux fue el principal asesor de Moreno en la cuestión limitrofe con Chile y a él se debe la preparación de la documentación cartográfica del alegato argentino. Tal documentación fue el producto de una labor ciclópea desarrollada en condiciones adversas en un tiempo récord. Basta recordar que a fines del siglo pasado la Patagonia occidental era una región virtualmente inexplorada y que, hasta no hace muchos años, la cartografía producida por la Comisión de Límites era, para la misma, la única o la de mayor detalle disponible.

La metodología empleada por Delachaux en estas tareas ha quedado registrada, no solamente en el alegato citado, sino también en un análisis (Delachaux, 1899) de un trabajo de Steffen, publicado en Alemania, sobre la cuestión limitrofe argentino-chilena. Allí Delachaux puso de relieve no solamente sus conocimientos geográficos, sino también la rigurosidad de su análisis y el equilibrio y mesura de su argumentación. La traducción del alemán del artículo de Steffen fue seguida por un minucioso examen crítico de todos los puntos presentados, los cuales fueron discutidos en función de los principios orográficos e hidrográficos en juego. Especialmente significativos son los párrafos finales, en los que Delachaux privilegia la investigación científica en la resolución del litigio



**AEROLINEAS  
ARGENTINAS**

**Representación La Plata, Agente General Venta Pasajes  
Calle 48 N° 837, piso 1º, 1900 La Plata,  
Tels.: (021) 22-0994 / 22-1003, Fax: (021) 25-8474**

existente y, como un nativo más, expresa una visión comprometida y optimista sobre el futuro de las dos naciones y de la Patagonia.

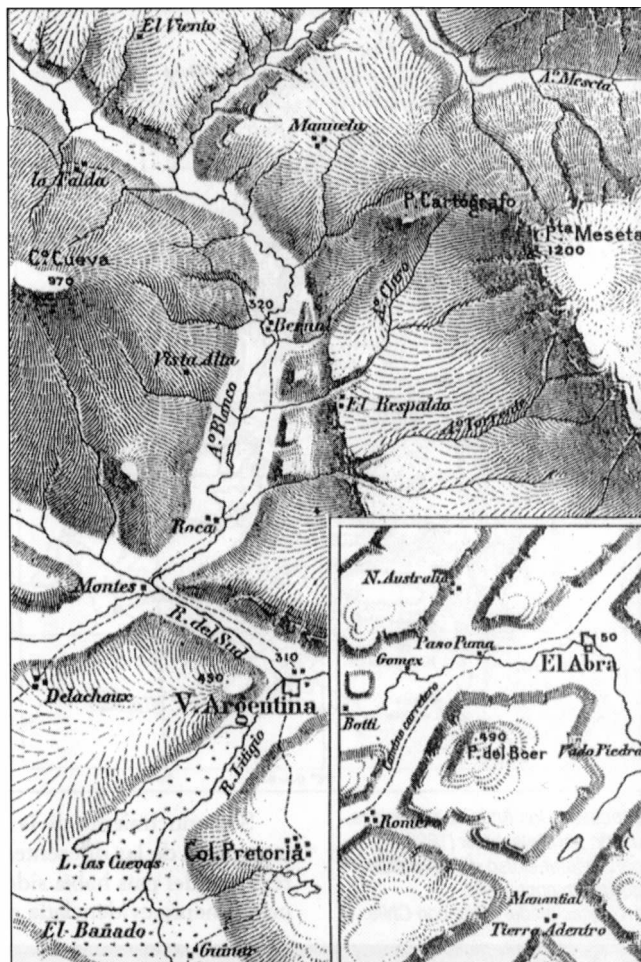
En 1904 Delachaux fue designado Profesor de Geografía Física en la Facultad de Filosofía y Letras de la Universidad de Buenos Aires y Jefe de la Sección Cartográfica del Instituto Militar del Gran Estado Mayor. En esa institución realizó, en colaboración con Alejandro Bouchonville el mapa del Neuquén a escala 1:250.000 y el mapa de La Pampa a escala 1:500.000. En 1905, por gestión de Joaquín V. González, fue nombrado Director del Instituto del Museo, en la Universidad Nacional de La Plata. En la misma institución se desempeñó también, hasta su muerte, como Profesor de Geografía Física, consejero académico y Delegado ante el Consejo Superior.

Finalizados sus importantes trabajos para la definición de nuestros límites geográficos y políticos, sus servicios al país se continuaron en el análisis de temas cuya importancia aún sigue teniendo vigencia. De esos años datan algunas de sus contribuciones dedicadas a definir claramente las regiones geográficas de la Argentina, a resolver los problemas de las inundaciones en la Cuenca del Plata y a plantear una evaluación racional del crecimiento y distribución de la población en el territorio nacional.

Así, en su estudio sobre La Población de la República Argentina (Delachaux, 1905) presentó un ponderado análisis sobre la distribución, densidad y crecimiento histórico de la población en la Argentina, dando especial consideración a la distribución de la población urbana y rural y a la

inmigración. De la misma manera, en su obra sobre los Problemas Geográficos del Territorio Argentino, Delachaux (1906) tomó como punto de partida la gran inundación de 1905 para hacer un pormenorizado análisis de la cuenca del Río de la Plata. En él demostró, una vez más, a través de comparaciones con otras cuencas hidrográficas del país y del mundo, sus amplios conocimientos geográficos. Al tiempo que, sobre la base de una evaluación de la periodicidad de los regímenes de crecidas de los ríos Paraná y Uruguay, presentó diferentes alternativas para prevenir inundaciones, dedicando un lugar especial al establecimiento de posibles conexiones entre el Alto Paraná y el Río Uruguay.

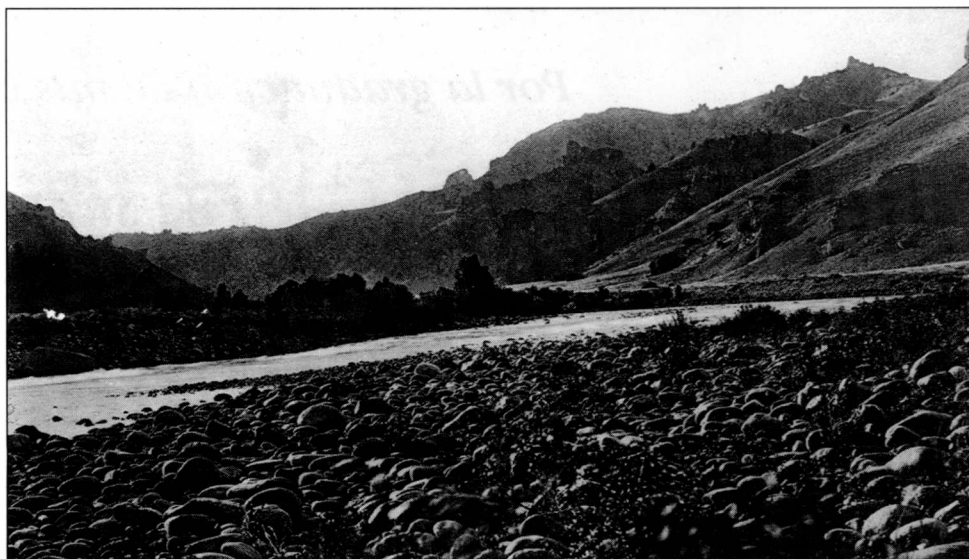
Desde el punto de vista estrictamente geográfico puede ser considerada de especial relevancia su obra sobre "Las Regiones Físicas de la República Argentina" (Delachaux, 1908) en la que, tras un análisis crítico de los antecedentes existentes, expuso una fundamentada clasificación de las regiones naturales de nuestro territorio sobre la base de caracteres topográficos, geológicos,

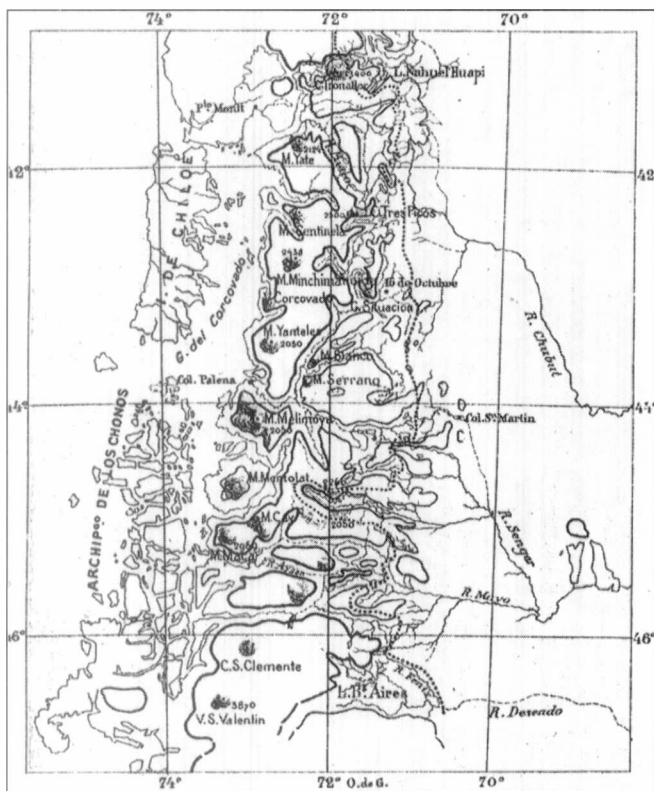


meteorológicos, hidrográficos, biogeográficos y etnográficos. Especialmente interesante, en tal contexto, es la exposición sobre las razones de la ubicación propuesta para el límite norte de la Región Patagónica.

*Formas topográficas típicas de la Patagonia (Altas mesetas, terrazas y cañadones). Escala 1:200.000. Según Delachaux (1903).*

Río Trafal





Croquis de los Andes patagónicos, usado por Delachaux (1899) para relatar el uso del *divortium aquarum* continental en la fijación del límite con Chile.

Su conocimiento de la topografía de las diferentes regiones del país había sido previamente evidenciada en

su obra "Representación Gráfica de las formas más características del Terreno en la República Argentina", en la cual, con dibujos propios en diferentes escalas, se presentaron las formas topográficas más típicas del territorio argentino.

De singular importancia es su artículo "Antártida", publicado en 1904. En él Delachaux reconoce la existencia de un sexto continente y establece la continuidad orográfica y geológica de la península antártica y la cadena andina. Este artículo fue ilustrado con un mapa que Delachaux confeccionó siguiendo las indicaciones de Duse, cartógrafo de la expedición de Nordenskjöld, el que ha sido considerado como uno de los primeros mapas de valor sobre la Antártida producidos en la Argentina.

Una obra póstuma de Delachaux, "Un reconocimiento expeditivo de la Sierra de Lihue-Calel", región donde contrajo la fiebre tifoidea que ocasionó su muerte, fue publicada por A. Bouchonville, en 1945. En ese trabajo se rindió homenaje a las cualidades humanas y profesionales de Enrique Delachaux.

Delachaux escribió además numerosas notas en el diario "La Prensa" y fue premiado en la Exposición Panamericana de Buffalo.

En todo lo realizado por él se advierte un amplio conocimiento, en su más amplia acepción, de las ciencias geográficas y una notable rigurosidad metodológica. Sus exposiciones incluyen una adecuada exposición de antecedentes y una fundamentada discusión de los mismos en función de las propuestas y objetivos

# Agradecimiento

*a la Universidad  
Nacional de La Plata*

*Por la graduación de mis cuatro hijos:*

*S. F. Sicóloga*

*L. F. Médica*

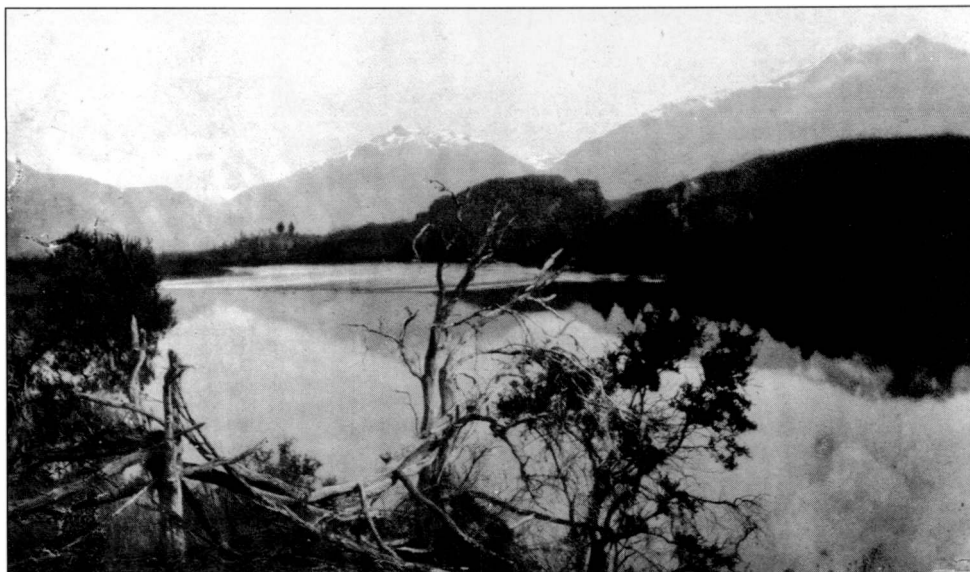
*A. F. Médica*

*L. F. Abogado*

presentados. Sus trabajos están escritos con una prosa precisa y elegante e ilustrados con datos actualizados y dibujos de excelente prolijidad y están claramente dirigidos a las necesidades del país al que eligió pertenecer.

Enrique Delachaux contrajo matrimonio con Emilia Guinard, argentina de origen francés, con la que tuvo seis hijos, María Elena, Emilia, Enrique, Ema, Neridjah y Yaya, todos nacidos en la ciudad de La Plata, los que se emparentaron con las familias Gambier, Dillon, Della Croce, Mallo Huergo, Hernández y Pereira.

Tal como dice Graziela Timpone *“una persona que deja su Patria de origen, se radica entre nosotros y difunde aquí todo su saber científico, merece unas líneas de recordación y asociarlo permanentemente al perito Moreno, pues los*



*Río Fta-Leufú, en el codo del Valle 16 de Octubre.*

*dos dejaron su saber y abnegación en esta tierra”.* En su obra y en su descendencia Enrique Delachaux ha quedado indisolublemente ligado a nuestro país. En el cincuentenario de su desaparición la Facultad de Ciencias Naturales y Museo realizó un acto

académico en el que se rindió homenaje a quien fuera definido por Joaquín V. González como *“una de las piedras angulares de la Universidad y sabio servidor del país”.*

*(\*) Jefe del Departamento de Paleontología de Invertebrados Museo de La Plata.*

## BIBLIOGRAFIA

ANONIMO, 1908. Enrique A.S. Delachaux. Necrología. Revista del Museo de La Plata XV: 132-137.

BOUCHONVILLE, A., 1945. En reconocimiento expeditivo de la Sierra de Lihué-Calel. Último trabajo cartográfico de Enrique A.S. Delachaux. Notas Museo de La Plata, Geol. X (37): 89-91.

DELACHAUX, E.A.S., 1899. El artículo del Dr. Juan Steffen: La Cuestión de Límite Chileno-Argentina con especial consideración de la Patagonia. Examen Crítico. Revista Museo de La Plata IX: 3-78.

DELACHAUX, E.A.S., 1903. Representación Gráfica de las formas más características del Terreno en la República Argentina. Obra del autor.

DELACHAUX, E.A.S., 1904. La geografía física moderna. Revista de la Universidad de Buenos Aires II: 123-136.

DELACHAUX, E.A.S., 1904. Antártida. Boletín Instituto Geográfico Argentino XXII: 144-160.

DELACHAUX, E.A.S., 1905. La población de la República Argentina, su repartición, densidad y ley de crecimiento. Revista de la Universidad de Buenos Aires III: 5-24.

DELACHAUX, E.A.S., 1906. Los problemas geográficos del territorio argentino. Revista Universidad de Buenos Aires V (22): 130-144; V (23): 201-227.

DELACHAUX, E.A.S., 1908. Las Regiones Físicas de la República Argentina. Rev. Museo La Plata XV: 102-131.

REGUERA SIERRA, E., 1958. Enrique A.S. Delachaux (Cincuentenario de su fallecimiento). Anal. Acad. Argent. Geogr. 2: 178-186.

Librería & Papelería  
**CASA VITALE**

57 N°593 Telfax: 21-4757 La Plata

Con la misma cordialidad desde hace 40 años.