

Medios de Comunicación y Democracia

El Impacto de los Medios sobre la Cultura Política Argentina

José Eduardo Jorge

Paper presentado en el Congreso de Comunicación Alternativa: Medios, Estado y Política (COMEP), Universidad Nacional de La Plata, Facultad de Periodismo y Comunicación Social, La Plata (Argentina), 20 y 21 de Octubre de 2010

Resumen: La presente ponencia expone resultados de una investigación sobre la influencia de los medios de comunicación en las actitudes políticas y cívicas de los argentinos. A partir de las bases de la Encuesta Comunicación y Cultura Política en el Gran La Plata (2008) y de la Encuesta Mundial de Valores para la Argentina del año 2006, elaboramos modelos de regresión logística a fin de evaluar el efecto de diversas medidas de uso de medios de comunicación sobre el interés por la política, el activismo político no convencional y varios indicadores de desconfianza y cinismo políticos. Entre los principales resultados, surge que leer libros y diarios, así como informarse a través de una variedad de medios, está asociado en todos los casos con un mayor interés por la política. El interés también aumenta con el tiempo de exposición a la televisión: si bien cae cuando la cantidad de horas es muy elevada, el efecto neto es positivo. El activismo político se vincula especialmente con la lectura de libros, en tanto la televisión parece tener un impacto desmovilizador.

ENFOQUES TEÓRICOS:

LOS MEDIOS Y LA CULTURA POLÍTICA

Para una mejor comprensión de los problemas de la democracia y del rol de los medios, es necesario incorporar al análisis una dimensión muchas veces ignorada: la cultura política, definida como el conjunto de

ideas, valores y hábitos de individuos y grupos, referidos al proceso político, sus actores e instituciones (Inglehart, 1997 y 1988; Eckstein, 1988; Almond y Verba, 1963; Formisano, 2001; Jorge, en prensa). Un postulado central es que lo que piensan, sienten y hacen los ciudadanos comunes tiene una influencia decisiva en el rumbo de las democracias (Welzel e Inglehart, 2008 y 1997; Putnam, 2000 y 1993). Los elementos constitutivos de una cultura democrática abarcan desde un apoyo incondicional al sistema, un nivel de interés y participación política, compromiso cívico y hábitos de cooperación, hasta valores de tolerancia, confianza y autoexpresión, entre otros rasgos fundamentales (Jorge, op. Cit. y 2008a).

Los medios son un candidato lógico para cumplir un papel relevante en la conformación y el cambio de la cultura política, pero ¿cuál es la naturaleza y la magnitud real de esa influencia? Para muchos autores, la necesidad de competir por la atención del público ha hecho que los medios prioricen en su cobertura política la información instantánea, el conflicto y el espectáculo, por sobre la profundidad y el debate racional. Esto tendría un efecto significativo en el llamado “cinismo” político y en la caída de la confianza en las instituciones (Auletta, 2010; Pew Project, 2010; Fallows, 2010; Kellner, 2008).

Los muy diversos trabajos que atribuyen a los medios efectos negativos sobre las actitudes políticas de los ciudadanos se clasifican generalmente como “teorías del malestar mediático”, o, cuando enfatizan el impacto nocivo de la televisión, “teorías del videomalestar”. Los efectos se imputan al contenido o la forma de los medios (Norris, 2000). Un enfoque alternativo es la “teoría de la movilización cognitiva”. Según ésta, a largo plazo, el desarrollo de los medios masivos que acompañó el proceso de industrialización permitió que la información política, otrora reservada a las elites, se volviera accesible para todos los estratos y grupos sociales. Los crecientes volúmenes de información proporcionados por los medios se han combinado con la expansión de la educación superior y con las habilidades laborales de la sociedad postindustrial, para darle al público una capacidad de pensamiento y

acción política muy superiores a las del ciudadano del pasado (Inglehart, 1990; Norris, 2000; Newton, 1999). Las nuevas generaciones posmodernas se destacan por la participación autodirigida (Inglehart, 1997 y 1990). Mientras disminuye la participación política convencional –movilizada por las maquinarias políticas–, aumentan las formas no convencionales y autodirigidas de activismo, como los movimientos sociales.

Las tesis del malestar y de la movilización no son excluyentes. Putnam afirma que los lectores regulares de diarios –y, en menor medida, quienes siguen las noticias por TV– muestran más conocimiento y compromiso sobre los asuntos públicos y pertenecen a más asociaciones civiles. Sin embargo, sostiene también que la TV, al privatizar el tiempo de ocio, es uno de los principales responsables de la caída en los niveles de asociacionismo (Putnam, 2000, 1996, 1995 y 1993; Skocpol, 1996; Norris, 1996).

HIPÓTESIS, METODOLOGÍA Y BASES DE DATOS

En nuestro trabajo utilizamos indicadores de dos estudios específicos: la Encuesta Comunicación y Cultura Política Gran La Plata 2008 (ECCP) –un estudio dirigido por el autor de esta ponencia en el marco del Programa de Investigación y Desarrollo (PID) de la Universidad Nacional de La Plata (UNLP)- y la onda 2006 de la Encuesta Mundial de Valores para la Argentina (World Values Survey ó WVS).

En la ECCP 2008, un cuestionario de preguntas estructuradas se aplicó, mediante entrevistas domiciliarias, a una muestra probabilística de 400 personas de 18 y más años de los partidos de La Plata, Berisso y Ensenada (Jorge, 2009 y 2008a). La ECCP 2010, una investigación similar también dirigida por el autor, se desarrolla actualmente en las ciudades de Junín y Pergamino en el marco del proyecto P-0415 de la Universidad Nacional del Noroeste de la Provincia de Buenos Aires (UNNOBA). La WVS 2006 es un sondeo de 1.000 casos en toda la Argentina, que forma parte de la cuarta y más reciente onda 2005-2008

de la World Values Survey (WVS Association, 2009). Este estudio internacional, dirigido por Inglehart, ha acumulado desde su inicio en 1981 una base de datos de más de 340 mil entrevistados en 97 sociedades (Jorge, 2008b, 2008c y 2007a).

Siguiendo a Newton (2000), una primera distinción conceptual es entre el “uso” de un medio y la “magnitud” o “intensidad de uso”, que es ya una medida cuantitativa de utilización del medio. El “propósito de uso” –para qué se usa cada medio- lleva a preguntar sobre los contenidos a los que se expone el usuario.

Entre las actitudes políticas que analizaremos se destaca la implicación psicológica de los individuos en la política (Montero et al., 1998, p. 26). Uno de sus principales indicadores es el “interés político subjetivo”, que se define por “el grado de curiosidad que la política despierta en el ciudadano” (Ibid.). El interés guarda relación con el sentido de “eficacia política” del individuo, que depende del modo como éste se percibe a sí mismo en relación con el sistema político. La “eficacia política interna” alude a la percepción que tiene el ciudadano de su capacidad de entender la política y participar en ella. La “eficacia política externa” es la creencia sobre el grado en que las autoridades e instituciones políticas están dispuestas a responder a las demandas de los ciudadanos. Bajos niveles de eficacia se vinculan generalmente con la insatisfacción política, el desinterés y la falta de participación (Montero et al., op. Cit.; Cluskey et al., 2004; Almond y Verba, op. Cit.).

El “cinismo político” –otro fenómeno creciente- consiste en un sentimiento de desconfianza y escepticismo generalizados que se extiende a los actores, las instituciones y el proceso político en general (Dekker, 2005; White et al., 2000). Las acciones políticas “institucionalizadas” y “convencionales” son actividades rutinarias y aceptadas por la cultura predominante, llevadas a cabo por canales institucionales. Hay además una participación política “no convencional” y “no institucionalizada”, en la forma de petitorios, manifestaciones, boicots y similares, que posee las notas opuestas: son actividades menos aceptables por las normas tradicionales y tienen

lugar por fuera de los canales institucionales. Debido al carácter predominante que ha adquirido, en nuestro análisis tendremos en cuenta este tipo de activismo no convencional.

Las hipótesis que buscamos contrastar se refieren a la posible influencia de los medios sobre las variables de la cultura política que acabamos de señalar. Para ello, con los indicadores disponibles calculamos varios modelos de regresión logística que tienen como variable dependiente los indicadores de interés por la política, activismo político no convencional, eficacia política externa y cinismo y desconfianza política. Intentamos determinar si diversos indicadores sobre uso de medios se encuentran entre las influencias significativas en cada uno de estos modelos. Los Cuadros N° 1 y N° 2 detallan los indicadores empleados.

**Cuadro N° 1 - Actitudes y Comportamientos Políticos
Variables e Indicadores**

VARIABLES	INDICADORES	
	ECCP 2008	WVS 2006
Interés por la Política	“¿En qué medida está Ud. interesado por la política?”. Muy interesado, Bastante interesado, No muy interesado, Nada interesado	
Activismo Político No Convencional	De estas formas de acción política, “quisiera que me dijera, para cada una, si Ud. ya la ha hecho, si podría hacerla o si nunca la haría”:	
	Firmar un petitorio, asistir a una manifestación, participar en boicots, participar en una huelga no autorizada, ocupar edificios o fábricas	Firmar una petición, participar en manifestaciones pacíficas, secundar boicots
Eficacia Política Externa	“¿Considera que los dirigentes políticos se preocupan de lo que piensa la gente como Ud.?” Mucho, bastante, poco, nada.	
Cinismo y Desconfianza Política	Para cada una de estas instituciones, “¿podría decirme cuánta confianza tiene: mucha confianza, bastante confianza, no mucha confianza o ninguna confianza?”: Partidos Políticos	
	Como funciona el sistema político, ni siquiera el mejor gobierno puede solucionar los problemas (escala acuerdo / desacuerdo)	
	Las elecciones son una buena forma para que los gobiernos presten atención a lo que piensa la gente (escala acuerdo / desacuerdo)	

**Cuadro N° 2 – Uso de Medios de Comunicación
Variables e Indicadores**

VARIABLES		ECCP 2008
MEDIO	ASPECTO MEDIDO	
TV, Radio, Diarios, Internet	Uso	Usa / No usa
	Magnitud de Uso	-TV / Radio / Internet: horas que usa en un día promedio de semana (escala 0 a 13 hs.) Diario: Frecuencia de lectura (escala ordinal)
	Propósito de Uso	-TV: es / no es el principal entretenimiento (escala de acuerdo)
	Propósito de Uso y Confianza	Fuentes “más confiables” para informarse sobre política: TV, Radio, Diarios, Internet, Amigos, Familiares, Otra, Ninguna
		WVS 2006
Diarios, Libros, Revistas, Internet, “Programas Informativos de TV o Radio”, “Informes en Profundidad de TV o Radio”	Uso y Propósito de Uso	Usó / No usó la semana anterior “para saber lo que pasa en el país y en el mundo”
	Magnitud de Uso	Indicador construido por el autor: Número de medios usados por el entrevistado (escala 0 a 6)

Nota: La distribución de frecuencias de los principales indicadores de uso de medios se presenta más abajo y en las Figuras N° 1 a N° 4 del Anexo.

RESULTADOS GENERALES

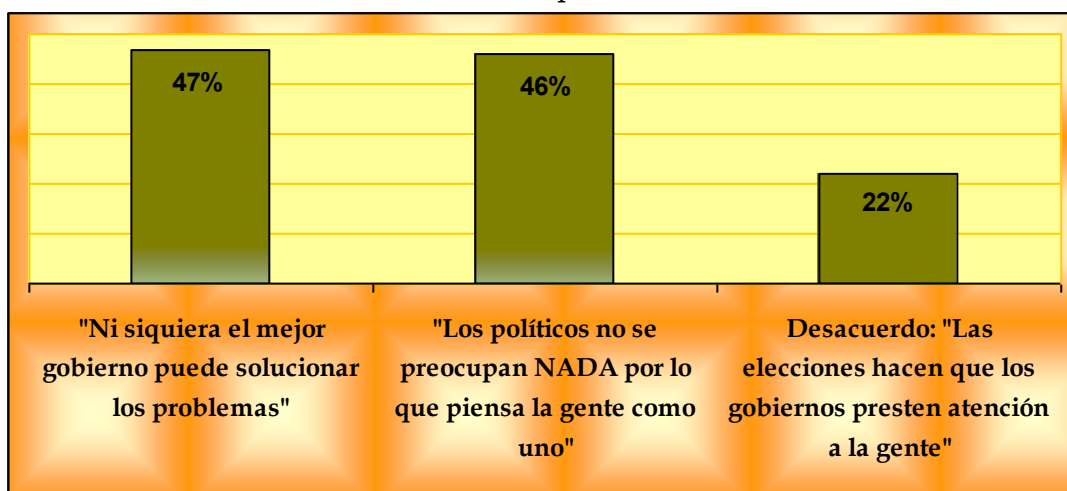
En otros trabajos hemos examinado la evolución del interés por la política, el activismo no convencional y la confianza en las instituciones en nuestro país desde la recuperación de la democracia (Jorge, en prensa, 2008c y 2007a). El Gráfico N° 1 compara los índices de interés y activismo registrados en el Gran La Plata (ECCP 2008) y en el país en su conjunto (WVS 2006), mientras que el Gráfico N° 2 muestra las medidas de eficacia personal y cinismo político correspondientes a la ECCP 2008.

Gráfico N° 1
Interés, Activismo No Convencional y Desconfianza en los Partidos
 En % de la población



Nota: Los tipos de acciones no convencionales medidas por ambas encuestas se detallan en el Cuadro N° 1

Gráfico N° 2
Eficacia Personal y Cinismo Político – Gran La Plata 2008
 En % de la población



Fuente: ECCP 2008

Para indagar la influencia de los medios de comunicación sobre estos seis indicadores de la cultura política, calculamos modelos de regresión logística para cada una de las seis medidas, consideradas como variables dependientes, a fin de determinar el conjunto de variables que ejercen una influencia significativa sobre ellas, y ver si –y con qué peso relativo– aparecen entre estas influencias las diversas medidas de uso de medios. Hemos calculado las regresiones del interés, el activismo y la

desconfianza en los partidos con los datos de las bases ECCP 2008 y WVS 2006. Las regresiones de las otras tres medidas –de eficacia personal y cinismo político- se construyeron a partir de nuestra ECCP 2008. Las Tablas 1 a 4 del Anexo presentan el detalle de los 11 modelos principales –en todos los casos regresiones binarias- en los que se basa nuestro análisis. En las mismas tablas se hace referencia a algunos resultados puntuales de otros modelos complementarios ensayados con diferentes variables de uso de medios, que aportan información adicional.

Los Cuadros N° 3 y N° 4 traducen los resultados en términos más simples e intuitivos. El signo (+) indica que la influencia considerada hace aumentar la probabilidad del fenómeno predicho por el modelo; el signo (--), que la hace disminuir. La expresión “No sig.” nos dice que la variable no es significativa en esa encuesta. Por ejemplo, en el Cuadro N° 3, cuanto mayor es el nivel educativo de las personas, mayor es la probabilidad de que ellas se interesen por la política en la WVS 2006 y la WVS 1999. En cambio, el nivel educativo no resultó una influencia significativa en la ECCP 2008. Un casillero en blanco significa que no hay datos de la variable predictora en esa encuesta.

Si bien diferentes variables de medios de comunicación se hallan entre los factores que influyen sobre el interés por la política y el activismo no convencional, están lejos de contarse entre las más importantes. En el caso de la desconfianza en los partidos, la eficacia personal y el cinismo, la influencia, además de no ser muy relevante, parece también más circunstancial. Los resultados dan sustento en general a la teoría de la movilización cognitiva, pero brindan asimismo evidencia a favor de algunas hipótesis de la teoría del malestar, especialmente las que apuntan a la televisión.

Cuadro N° 3
Interés, Activismo No Convencional y Desconfianza en los Partidos
Principales Influencias y Medios de Comunicación
Análisis de Regresión Logística

INFLUENCIAS		ECCP 2008	WVS 2006	WVS 1999
		INTERÉS POR LA POLÍTICA		
Nivel Educativo		No sig.	+	+
Confianza en los Partidos		+	+	+
Sentido de Eficacia Interna		+		
Valores Prodemocráticos		+	+	+
Sexo: Mujer		--	--	No sig.
Medios	Leer Libros (semana anterior)		+	
	Leer Periódicos (semana anterior)		+	
	Índice de Uso de Medios		+	
	Leer el Periódico todos los días	+		
	TV: Horas de Exposición	+		
	TV: Fuente de Inf. Pol. Confiable	--		
	TV: Principal Entretenimiento	--		
		ACTIVISMO POLÍTICO NO CONVENCIONAL		
Nivel Educativo		+	+	+
Interés por la Política		+	+	+
Inserción en Org. Voluntarias		No sig.	+	+
Valores Prodemocráticos		+	+	No sig.
Valores Postmaterialistas		+	+	+
Medios	Leer Libros (semana anterior)		+	
	Índice de Uso de Medios		+	
	TV: Horas de Exposición	--		
	TV: Fuente de Inf. Pol. Confiable	--		
	Periódico: Fuente de Inf. Pol. Confiable	--		
	Usar Internet (cualquier frecuencia)	+		
		DESCONFIANZA EN LOS PARTIDOS POLÍTICOS		
Interés por la Política		--	--	
Valores Prodemocráticos		--	--	
Puede haber Democracia sin Partidos		+		
Cinismo Político		+		
Medios	Leer Periódicos (cualquier frecuencia)	--		
	TV: Fuente de Inf. Pol. Confiable	--		
	TV: Informes en Profundidad (semana anterior)		--	
	Usar Internet (semana anterior)		+	

La educación, particularmente la instrucción alta –universitaria, completa o no-, es gravitante tanto para el interés por la política como para el activismo. La instrucción está fuertemente relacionada con la eficacia interna (la idea de que “la política no es tan complicada y se entiende”) y con la eficacia externa: en el Cuadro N° 4, a mayor

instrucción, menor es la probabilidad de creer que “los políticos no se preocupan nada por lo que piensa la gente como uno”. Pero el más poderoso predictor del interés por la política en las tres encuestas es, por lejos, la confianza en los partidos políticos. A su vez, el interés es un importante predictor del activismo –si bien no tanto como la educación-, pero no de los indicadores de cinismo, ni del sentido de eficacia externa. Los valores prodemocráticos son significativos en 10 de los 11 modelos: promueven el interés y el activismo, alientan el sentido de eficacia externa, aminoran la desconfianza en los partidos y reducen el cinismo. Los efectos del capital social van en la misma dirección que los que poseen los valores prodemocráticos, aunque no son tan intensos y extendidos. Las evaluaciones negativas del entorno institucional –las ideas de que “casi todos” los funcionarios son corruptos y de que la situación política del país es mala, así como la desconfianza en los partidos- tienen un vínculo sólido con el cinismo.

Cuadro N° 4
Indicadores de Cinismo Político y Eficacia Externa
ECCP Gran La Plata 2008
Principales Influencias y Medios de Comunicación
Análisis de Regresión Logística

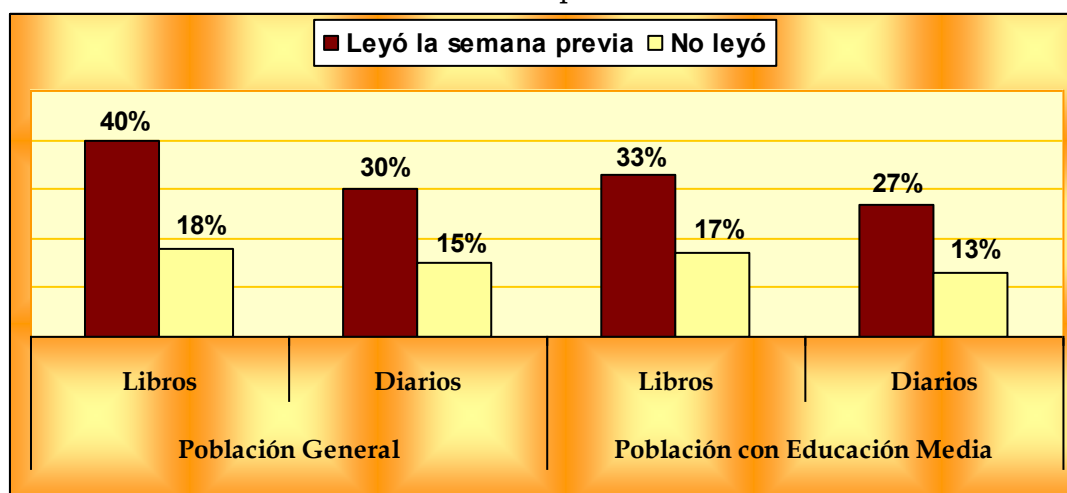
INFLUENCIAS		"Ni siquiera el mejor gobierno puede solucionar los problemas"	"Los políticos no se preocupan NADA por lo que piensa la gente como uno"	Desacuerdo: "Las elecciones hacen que los gobiernos presten atención a la gente"
Nivel Educativo		--	--	No sig.
Valores Prodemocráticos		--	--	--
Ambiente Institucional	Situación Política Neg.	+	+	No sig.
	Situac. Económica Neg.	No sig.	No sig.	+
	Desconfianza Partidos	No sig.	+	+
	Corrupción funcionarios: "Casi todos"	No sig.	+	+
Capital Social	Confianza Interpersonal	No sig.	No sig.	--
	Pertenencia a Org. Voluntarias	--	--	No sig.
Medios	TV: Hs. de Exposición	+	No sig.	--
	TV: Fuente de Inf. Pol. Confiable	No sig.	No sig.	--
	TV: Principal Entretenimiento	No sig.	No sig.	--
	Periódicos: Fuente de Inf. Pol. Confiable	No sig.	--	No sig.

LA INFLUENCIA DE LOS MEDIOS

Haber leído un libro o un diario la semana anterior (WVS 2006) o leer el diario todos los días (ECCP 2008) aumenta la probabilidad de estar interesado por la política. Al examinar los determinantes del activismo, la lectura de diarios deja de tener significación en ambas encuestas. El efecto que permanece es el de los libros. En la WVS 2006, haber leído un libro la semana previa sube un 47% el odds de haber participado de una acción política no convencional.

Los efectos derivan de la lectura misma de libros y diarios, independientemente del nivel educativo. En el Gráfico N° 3, cuando mantenemos constante el nivel educativo, las diferencias entre lectores y no lectores de ambos tipos de medios se conservan con pequeñas variaciones, comparadas con las observadas en la población general.

Gráfico N° 3
Argentinos Interesados por la Política según Lectura de Libros y Diarios
 En % de la población

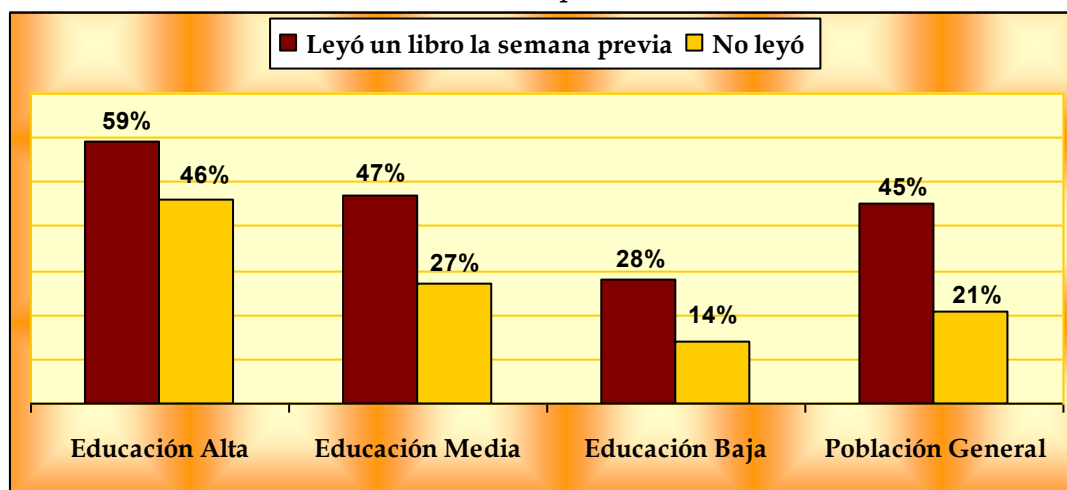


Fuente: Cálculos propios a partir de la WVS 2006.

De modo similar, el Gráfico N° 4 ilustra la repercusión de la lectura de libros sobre la firma de petitorios. En la población general, firmó un petitorio el 45% de los argentinos que leyó un libro la semana anterior, frente a un 21% de los que no lo leyeron. Las diferencias entre los que

leyeron y no leyeron se van acortando a medida que crece la educación, pero no desaparecen ni siquiera entre las personas de formación más alta.

Gráfico N° 4
Argentinos que Firmaron un Petitorio según Lectura de Libros
 En % de la población



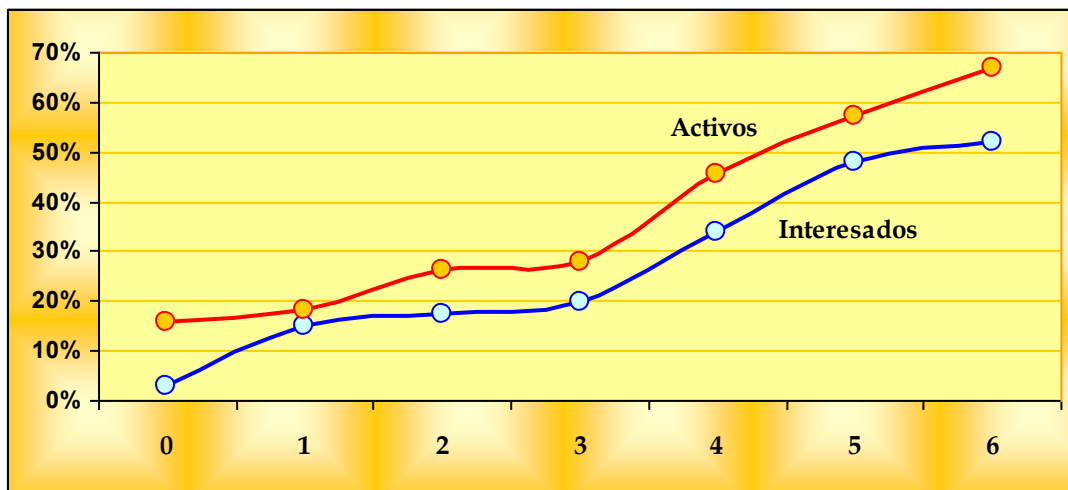
Fuente: Cálculos propios a partir de la WVS 2006.

Un segundo hallazgo sugiere que las personas más interesadas y activas en política tienden a informarse a través de una variedad de medios de comunicación. Con la pregunta sobre medios de la WVS 2006, construimos un Índice de Uso de Medios. Es la simple sumatoria del número de medios listados en el cuestionario de la encuesta –6 en total-, que el entrevistado utilizó la semana anterior (Cuadro N° 2). El índice varía, pues, entre 0 y 6. Calculamos un segundo modelo para el interés y el activismo incorporando el índice como una única variable mediática. El índice resulta así una influencia significativa tanto para el interés como para el activismo. La asociación entre el número de medios utilizados, el interés y el activismo queda expuesta de un modo más ostensible en el Gráfico N° 5.

Los resultados de nuestra ECCP 2008 confirman en parte los de la WVS, pero ofrecen nuevas e importantes conclusiones. Disponemos ahora de una escala de tiempo de exposición a la TV que va de 0 a 13 horas. Este indicador es significativo tanto en la regresión del interés como en la del activismo, pero su impacto es inverso en una y otra

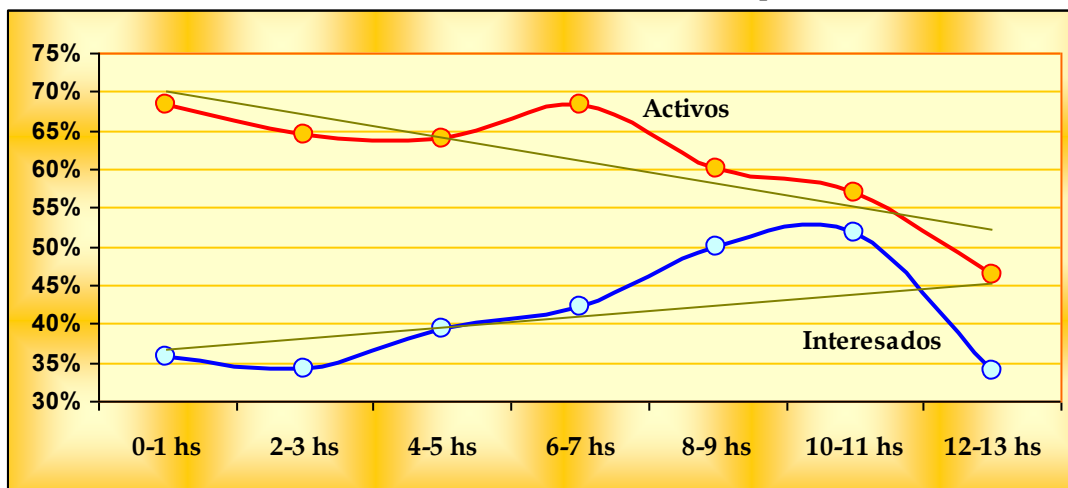
(Tablas N° 1 y N° 2 del Anexo). Por un lado, el odds de estar interesado se incrementa un 8% por cada hora adicional de exposición a la TV; por el otro, el odds de haber llevado a cabo una acción no convencional desciende prácticamente al mismo ritmo.

Gráfico N° 5
Argentinos Interesados por la Política y que realizaron una Acción Política No Convencional según N° de Medios utilizados la semana previa
 En % de la población



Fuente: Cálculos propios a partir de la WVS 2006.

Gráfico N° 6
Personas Interesadas por la Política y que realizaron una Acción Política No Convencional según Horas de Exposición a la TV
 ECCP Gran La Plata 2008 - En % de la población



Si bien el efecto neto del tiempo de exposición a la TV es incrementar el interés por la política, la relación no es monotónica, pues a partir del

tramo de las 10-11 horas el interés se desploma abruptamente (Gráfico N° 6).

Dado que el interés por la política mantiene una asociación positiva con el activismo, ¿por qué, a medida que se mira más TV, aumenta el interés pero disminuye el activismo? Desde nuestro punto de vista, esto se debe a que, junto al efecto positivo sobre el interés, que tiende a aumentar el activismo, la TV produce (al menos) un segundo efecto X, que tiende a reducirlo y es más intenso que el primero.

Putnam (2000, 1996) sugiere que la TV, cuando se utiliza fuertemente como pasatiempo, aísla socialmente y reduce el capital social, pero no parece ser éste el caso en nuestro sondeo regional, donde el tiempo de exposición a la TV no guarda relación con la inserción en organizaciones voluntarias ni con la confianza interpersonal.

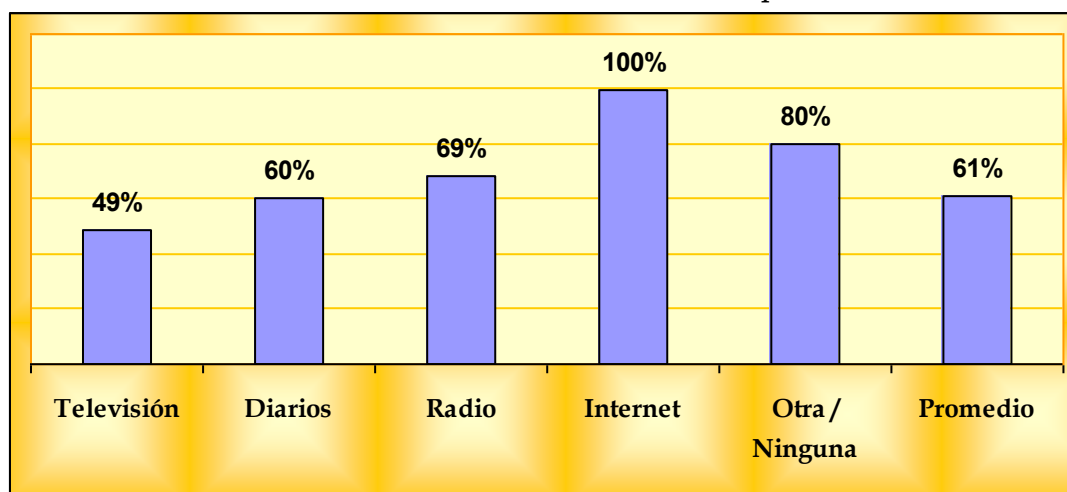
La interpretación por la que nos inclinamos apunta al hecho de que, para muchas personas, el acto de seguir por televisión las informaciones y los sucesos políticos es vivido como una experiencia de participación política en sí misma. Esta participación virtual tendería a sustituir en estos ciudadanos a otras formas de participación “real”. Bucy señala que “el uso de los medios, ya no más una simple cuestión de búsqueda de absorción de información, sino una ‘experiencia’ que es por naturaleza crecientemente participativa, ha crecido en forma indistinguible de la misma implicación con la política (...) En una era de inmersión en los medios electrónicos, la exposición a noticias políticas y la participación política comienzan a representar el mismo constructo” (Bucy, 2005, pp. 108-109). No podemos, pues, hacer a un lado la hipótesis de que la TV, a diferencia de Internet, entrañe un grado de pasividad del usuario que acentúe el efecto desmovilizador.

Internet es un medio interactivo. Muchas actividades políticas tienen lugar íntegramente en la red y hay formas de participación política que se coordinan en Internet y se concretan en el mundo real. Cuando en el Gran La Plata introducimos el uso de Internet en un segundo modelo de regresión del activismo, surge que para el grupo de usuarios de la red el

odds de haber realizado una acción no convencional es superior en un 75% al odds del grupo de no usuarios (Tabla N° 2 del Anexo).

Con el impacto negativo del tiempo de exposición a la TV sobre el activismo ganan respaldo algunas hipótesis del “videomalestar”, según las cuales es la forma o naturaleza de la TV el rasgo que la vuelve, al menos, poco adecuada para la acción política. Más evidencia de las mismas regresiones de la ECCP 2008 viene a reforzar otros postulados del videomalestar, referidos a los efectos del contenido. Los ciudadanos que consideran a la TV como su fuente de información política “más confiable” se interesan menos por la política y son menos activos que el resto de las personas (Tablas N° 1 y 2 del Anexo y Gráfico N° 7).

Gráfico N° 7
Personas que realizaron una Acción Política No Convencional
según Fuente de Información Política más Confiable
 ECCP Gran La Plata 2008 - En % de la población



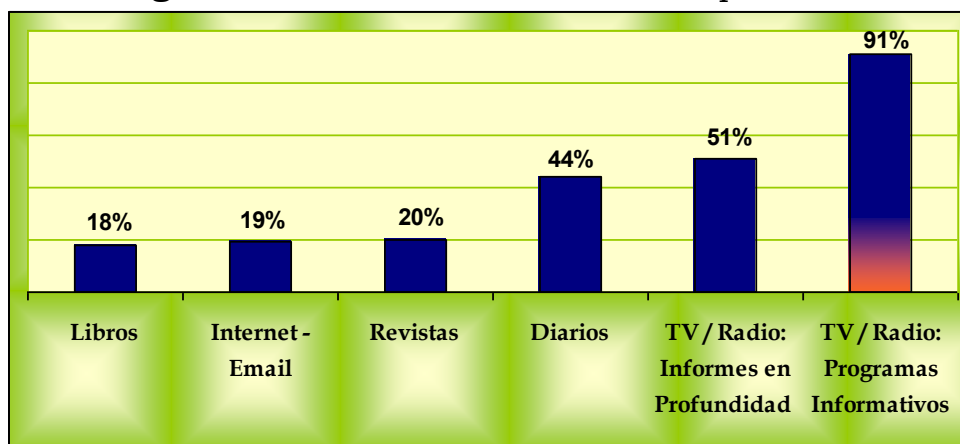
Acerca del posible impacto de los medios sobre la desconfianza, el cinismo y el sentido de ineficacia externa, nuestros resultados sugieren que esa influencia podría ser más bien esporádica y circunstancial. De cualquier modo, de 9 indicadores que surgen como relevantes en esos modelos, 7 tienden a respaldar la teoría de la movilización y sólo 2 la del malestar (Tablas N° 3 y N° 4 del Anexo).

Respecto al interés y el activismo, los resultados son compatibles con las dos grandes teorías. En general, como predice la teoría de la

movilización cognitiva, informarse a través de los medios aumenta las capacidades de pensamiento y acción política de las personas, especialmente cuando éstas recurren a una variedad de medios. Algunos medios parecen ser más eficaces como movilizadores: los libros, en primer lugar; los diarios (como ha subrayado Putnam), probablemente Internet. La televisión es el medio problemático y aquí es donde se abre paso la teoría del malestar. Por lo visto en las encuestas analizadas en este trabajo, la TV también fomenta el interés por la política –otro respaldo a la hipótesis de la movilización-, pero las dificultades surgen con el activismo. ¿Promueve la televisión la pasividad política, creando una sensación ilusoria de participación? La respuesta a esta pregunta es de la mayor importancia, pues entraña al medio cuya omnipresencia es un rasgo distintivo de nuestra sociedad.

ANEXO

Figura N° 1 – Uso de Medios
Argentina WVS 2006 - En % sobre la población



Fuente: Cálculos propios a partir de WVS Argentina 2006

Figura N° 2 – TV: Tiempo de Exposición (Horas)
ECCP Gran La Plata 2008 - En % sobre la población

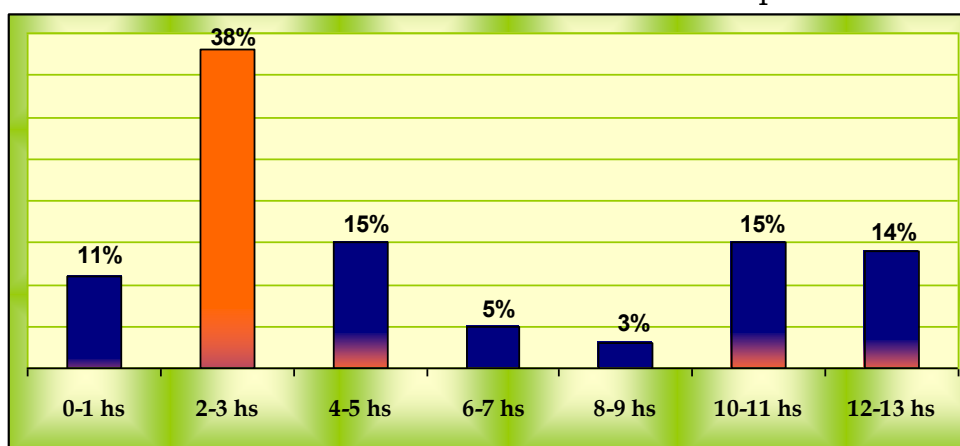


Figura N° 3 – Frecuencia de Lectura de Diarios
ECCP Gran La Plata 2008 - En % sobre la población

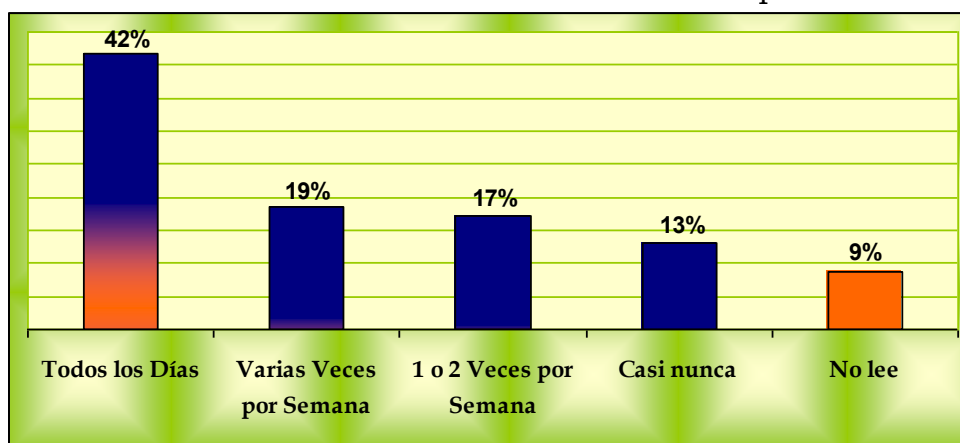


Figura N° 4 – La TV como Principal Entretenimiento
ECCP Gran La Plata 2008 - En % sobre la población

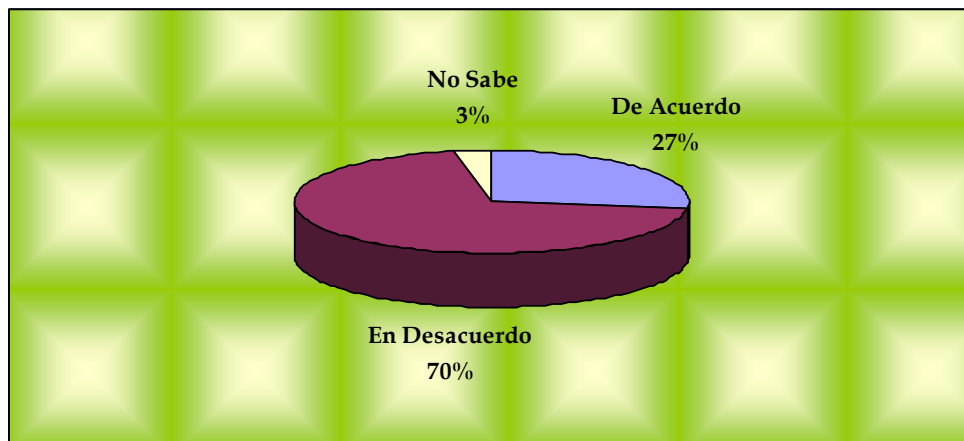


Tabla N° 1
Influencias sobre el Interés por la Política
Análisis de Regresión Logística
Odds Ratios y Niveles de Significación

VARIABLES		ECCP 2008	WVS 2006	WVS 1999
Nivel Educativo			p<0.001	p<0.002
-Alto	No sig.		3,693 p<0.001	2,226 p<0.004
-Medio			No sig.	1,915 p<0.002
Confianza en los Partidos Políticos		p<0.001	p<0.001	p<0.001
-Bastante / Mucha confianza		11,843 p<0.001	6,655 p<0.001	8,883 p<0.001
-No mucha confianza		2,015 p<0.02	1,705 p<0.01	2,549 p<0.001
Capital Social	Confianza Interpersonal	No sig.	2,157 p<0.001	No sig.
	Inserción en Org. Voluntarias	No sig.	No sig.	1,186 [a] p<0.06
	Pasar tiempo con Amigos	No sig.	No sig.	p<0,01
	-Todas las semanas			2,115 p<0.003
-1 ó 2 veces por mes			1,664 p<0.07	
Actitudes hacia la Democracia	Índice de Valores Democráticos (escala)	1,637 p<0.06		1,735 p<0.001
	Importancia de Vivir en Democracia (escala)		1,131 p<0.05	
Variables Demográficas	Sexo: Mujer	0,648 p<0.1	0,490 p<0.001	No sig.
	Edad	No sig.	No sig.	1,026 p<0.001
	Región del País		p<0.006	
	-Ciudad de Bs. As.		2,473 p<0.003	
	-Conurbano		No sig.	
	Tamaño de la Localidad			p<0.001
Tipo de Ocupación				p<0,03
-Profesional, Supervisor, Gerente			No sig.	1,971 p<0.02
-Trabajador Manual y No Manual				No sig.
Sentimiento de Eficacia Interna	"La política es complicada y no se entiende"	0,243 p<0.001		
Uso Medios de Comunicación	Leyó un Libro la semana anterior		1,664 p<0.02	
	Leyó el Diario la semana anterior		1,522 p<0.03	
	Índice de Uso de Medios (escala 0 a 6) [Modelo 2 WVS 06][b]		1,230 [b] p<0.002	
	TV: Horas de Exposición (escala 0 a 13)	1,083 p<0.02		No sig. (escala 0 a 3)
	TV: Fuente de Información Política más Confiable	0,501 p<0.02		
	TV: Principal Entretenimiento	0,600 p<0.1		
	Periódicos: Lectura Diaria	1,661 p<0.06		
MODELO	R² Nagelkerke	0.374	0.246 Modelo 2: 0.241	0.263
	Test de Hosmer - Lemeshow	0.771	0.552 Modelo 2: 0.433	0.937
	Eventos predichos	75,4%	81,20% Modelo 2: 80,4%	82,7%

[a] N° de Organizaciones Voluntarias a las que pertenece el entrevistado.

[b] Para la WVS 2006, se calculó un Modelo 2 cambiando las variables sobre uso de medios de comunicación. Modelo 1: incluye "Leyó un Libro" y "Leyó el Diario" la semana anterior. Modelo 2: incluye el "Índice de Uso de Medios". Los odds ratios y niveles de significación del cuadro corresponden al Modelo 1.

Tabla Nº 2
Influencias sobre el Activismo Político No Convencional
Análisis de Regresión Logística
Odds Ratios y Niveles de Significación

VARIABLES		ECCP 2008	WVS 2006	WVS 1999
Nivel Educativo		p<0.001	p<0.001	p<0.001
	-Alto	3,08 p<0.001	3,827 p<0.001	4,238 p<0.001
	-Medio	No sig. [a]	1,809 p<0.001	1,998 p<0.001
Interés por la Política		p<0.01	p<0.001	p<0.001
	-Bastante / Muy interesado	2,104 p<0.01	1,858 p<0.001	2,873 p<0.001
	-No muy interesado	No sig. [a]	No sig. [a]	No sig.
Capital Social	Confianza Interpersonal	No sig.	No sig.	1,686 p<0.02
	Inserción en Org. Voluntarias	No sig.	1,563 [b] p<0.01	1,353 [c] p<0.002
Actitudes hacia la Democracia	Índice de Valores Democráticos (escala)	1,599 p<0.07		No sig.
	Importancia de Vivir en Democracia (escala)		1,224 p<0.001	
Evaluación del Entorno Institucional	Respeto Percibido por los DDHH : "Poco" - "Ningún" respeto	No sig.	1,813 p<0.001	
	Corrupción Percibida: "Casi todos los funcionarios"	0,528 p<0.02		
	Situación Política Percibida: "Regular" - "Mala"	0,246 p<0.003		
	"El país está gobernado por grandes intereses"			2,419 p<0.01
Valores	Índice Postmaterialismo de Inglehart (4 ítems)	p<0.004	p<0.02	
	-Postmaterialista	3,434 p<0.004	1,947 p<0.02	No corresponde
	-Mixto	2,499 p<0.002	1,750 p<0.007	
	Índice Postmaterialismo de Inglehart (12 ítems. Escala)		No corresponde	1,331 p<0.001
	Tolerancia y Respeto por los Demás		No sig.	1,815 p<0.004
	Abnegación y Espíritu de Sacrificio. Altruismo		No sig.	2,048 p<0.002
	Posición en la Escala Derecha - Izquierda (escala creciente)	No sig.	No sig.	1,132 p<0.004
Variables Demográficas	Región del País		p<0.001	
	-Ciudad de Bs. As.	No corresponde	2,474 p<0.001	
	-Conurbano		1,945 p<0.001	
Uso Medios de Comunicación	Leyó un Libro la semana anterior		1,468 p<0.06	
	Índice de Uso de Medios (escala 0 a 6) [Modelo 2 WVS 06] [d]		1,174 [d] p<0.01	
	TV: Hs. de Exposición (escala 0 a 13)	0,924 p<0.02		No sig. (escala 0 a 3)
	TV: Fuente de Información Política más Confiable	0,575 p<0.04		
	Uso de Internet (todas las horas) [Modelo 2 ECCP 08] [e]	1,748 [e] p<0.05		
MODELO	R² Nagelkerke	0,334 Modelo 2: 0.302	0,254 Modelo 2: 0.259	0,287
	Test de Hosmer - Lemeshow	0,492 Modelo 2: 0.793	0,454 Modelo 2: 0.871	0,715
	Eventos predichos	72,5% Modelo 2: 71,0%	74,7% Modelo 2: 74,6%	75,9%

[a] Incorporado a la categoría de referencia. [b] Miembro Activo de Organizaciones Voluntarias (dicotomía "miembro" / "no miembro"). [c] Pertenencia a Organizaciones Voluntarias (escala: Nº de organizaciones a la que pertenece el entrevistado). [d] Para la WVS 2006, se calculó un Modelo 2 con el "Índice de Uso de Medios" en lugar de "Leyó un Libro". Los odds ratios y niveles de significación del cuadro corresponden al Modelo 1. [e] Para la ECCP 2008, se calculó un Modelo 2, con "Uso de Internet" en lugar de "TV: Fuente de Información Política más Confiable". Los odds ratios y niveles de significación del cuadro corresponden al Modelo 1.

Tabla N° 3
Influencias sobre la Desconfianza en los Partidos Políticos
Análisis de Regresión Logística
 Odds Ratios y Niveles de Significación

VARIABLES		ECCP 2008	WVS 2006
Interés por la Política		p<0.001	p<0.001
	-No muy interesado	0,442 p<0.03	0,490 p<0.001
	-Bastante / Muy interesado	0,199 p<0.001	0,332 p<0.001
Actitudes hacia la Democracia	La Democracia es Preferible a un Gobierno Autoritario (dicotomía)	0,492 p<0.03	
	Grado de Democracia en el País (escala)	0,840 p<0.01	0,881 p<0.001
Actitudes hacia los Partidos	"La Democracia puede existir sin Partidos Políticos"	2,629 p<0.001	
Cinismo Político	"Los políticos no se preocupan nada por lo que piensa la gente como uno"	3,995 p<0.001	
	Desacuerdo: "Las elecciones hacen que los gob. presten atención a la gente"	2,034 p<0.03	
Valores	Sentimiento de Libertad de Elección y de Control sobre la Propia Vida	No sig.	0,928 p<0.04
Variables Demográficas	Región del País		p<0.001
	-Ciudad de Bs. As.		2,376 p<0.001
	-Conurbano		2,060 p<0.001
Uso Medios de Comunicación	TV: Miró Informes Especiales la semana anterior		0,734 p<0.04
	Internet: Usó la semana anterior		1,515 p<0.03
	Periódicos: Lee (cualquier frecuencia)	0,319 p<0.05	
	TV: Fuente de Información Política Confiable [Modelo 2 ECCP 08] [a]	0,613 [a] p<0.12	
MODELO	R² Nagelkerke	0,413 Modelo 2: 0,420	0,170
	Test de Hosmer - Lemeshow	0,543 Modelo 2: 0,964	0,612
	Eventos predichos	77,1% Modelo 2: 78,4%	66,3%

[a] Para la ECCP 2008 se calculó un Modelo 2, agregando "TV: Fuente de Información Política más Confiable". Los odds ratios y niveles de significación del cuadro corresponden al Modelo 1.

Tabla N° 4
Influencias sobre Indicadores de Cinismo Político
ECCP Gran La Plata 2008
Análisis de Regresión Logística
Odds Ratios y Niveles de Significación

VARIABLES		"Ni siquiera el mejor gobierno puede solucionar los problemas"	"Los políticos no se preocupan NADA por lo que piensa la gente como uno"	Desacuerdo: "Las elecciones hacen que los gobiernos presten atención a la gente"
Nivel Educativo		p<0,04	p<0.08	No sig.
-Alto		0,594 p<0,04	0,499 p<0.03	
-Medio		No sig. [a]	0,634 p<0.133	
Evaluación del Entorno Institucional	Situación Política Reg - Mala	4,037 p<0.001	3,374 p<0.007	No sig.
	Sit. Económica Reg - Mala	No sig.	No sig.	3,934 p<0.02
	Partidos: Ninguna confianza	No sig.	4,220 p<0.001	2,053 p<0.01
	Corrupción de los funcionarios: Casi todos	No sig.	2,018 p<0.005	2,098 p<0.008
Actitudes hacia la Democracia	Grado de Democ. en el País (escala)	0,895 p<0.05	0,838 p<0.008	0,884 p<0.08
Capital Social	Confianza Interpersonal	No sig.	No sig.	0,434 p<0.05
	Pertenencia a Org. Voluntarias (dicotomía)	0,482 p<0.002	0,643 p<0.08	No sig.
Sentimiento de Eficacia Interna	"La política es complicada y no se entiende"	1,855 p<0.01	No sig.	No sig.
Valores	Sentimiento de Libertad Elección	0,863 p<0.02	No sig.	No sig.
Uso Medios de Comunicación	TV: Horas de Exposición	1,090 p<0.004	No sig.	0,925 p<0.04 [Modelo 2] [b]
	TV: Fuente de Inf. Pol. Confiable	No sig.	No sig.	0,535 p<0.03
	TV: Principal Entretenimiento	No sig.	No sig.	0,399 p<0.007
	Periódicos: Fuente de Inf. Pol. Confiable	No sig.	0,572 p<0.1	No sig.
MODELO	R² Nagelkerke	0,214	0,308	0,205 Modelo 2: 0,204
	Test de Hosmer - Lemeshow	0,878	0,818	0,623 Modelo 2: 0,332
	Eventos predichos	67,2%	71,6%	78,9% Modelo 2: 77,2%

[a] Incorporado a la categoría de referencia. [b] Para la regresión del indicador "Las elecciones hacen..." se calculó un Modelo 2, con "TV: Horas de Exposición" en lugar de "TV: Fuente de Información Política más Confiable". Los odds ratios y niveles de significación del cuadro corresponden al Modelo 1.

NOTAS A LOS MODELOS

Sobre la construcción del Índice de Valores Democráticos, ver Jorge, 2008c. Acerca del Índice de Postmaterialismo de Inglehart, ver Inglehart, 1997, o Jorge, 2008b. Sobre la medición de la confianza interpersonal y de la inserción en organizaciones voluntarias, ver Jorge,

2008b. Los valores “tolerancia” y “abnegación” corresponden a una lista de 11 valores “que se pueden hacer desarrollar a los niños”, de los que el entrevistado puede elegir hasta 5. El “grado de democracia en el país”, el “sentimiento de libertad de elección y control sobre la propia vida” y la posición en la escala política derecha / izquierda se miden en una escala de 1 a 10.

BIBLIOGRAFÍA

ALMOND, Gabriel, and Sidney Verba: *The Civic Culture. Political attitudes and democracy in five nations*, Princeton University Press, Princeton, 1963.

AULETTA, Ken. “Non-Stop News”, *The New Yorker*, January 25, 2010; pp. 38-47.

BUCY, Erik P.: “The Media Participation Hypothesis”, in McKinney, Mitchell S.; Kaid, Lynda Lee; Bystrom, Dianne G.; and Carlin, Diana B. (eds.): *Communicating Politics. Engaging the Public in Democratic Life*, Peter Lang, New York, 2005, pp. 107-122.

CLUSKEY, Michael R.; Deshpande, Sameer; Shah, Dhavan V.; McLeod, Douglas M.: “The efficacy gap and political participation: when political influence fails to meet expectations”, *International Journal of Public Opinion Research*, Vol. 16, N° 4, 2004, pp. 437-455.

DEKKER, Paul: “Political Cynicism: a hard feeling or an easy way to maintain distance?”, *ECPR General Conference*, Budapest, 8-11 September, 2005.

ECKSTEIN, Harry. “A Culturalist Theory of Political Change”, *The American Political Science Review*, Vol. 82, N° 3, 1988; pp. 789-804.

FALLOWS, James. "How to Save the News", *The Atlantic*, June 2010; <http://www.theatlantic.com/magazine>.

FORMISANO, Ronald P. "The Concept of Political Culture", *Journal of Interdisciplinary History*, Vol. 31, No. 3, 1991; pp. 393-426.

INGLEHART, Ronald: *Modernization and Postmodernization. Cultural, Economic, and Political Change in Forty-Three Societies*, Princeton University Press, Princeton, 1997.

INGLEHART, Ronald. *Culture Shift in Advanced Industrial Society*, Princeton University Press, Princeton, 1990.

INGLEHART, Ronald. "The Renaissance of Political Culture", *The American Political Science Review*, Vol. 82, No. 4, 1988; pp. 1203-1230.

JORGE, José Eduardo. *Cultura Política y Democracia en la Argentina*, Edulp, La Plata (en prensa).

JORGE, José Eduardo. "Los Medios de Comunicación y la Cultura Política en las Democracias Nuevas y Maduras", *Social Science Research Network, Working Papers Series*, 2010; <http://papers.ssrn.com/abstract=1621078>

JORGE, José Eduardo. "Comunicación y Cultura Política en el Gran La Plata", *Anuario de Investigaciones 2006*, Facultad de Periodismo y Comunicación Social, Universidad Nacional de La Plata, La Plata, 2009; pp. 158-163.

JORGE, José Eduardo. "Actitudes hacia la política y la democracia, capital social y uso de medios en la Región del Gran La Plata. Los resultados de la Encuesta Comunicación y Cultura Política 2008",

Revista Question, Vol. 20, Facultad de Periodismo y Comunicación Social, Universidad Nacional de La Plata, 2008a.

JORGE, José Eduardo: “Radiografía del Capital Social en Argentina”, Revista Question, Vol. 19, Facultad de Periodismo y Comunicación Social, Universidad Nacional de La Plata, 2008b.

JORGE, José Eduardo: “Factores que Influyen sobre el Interés por la Política entre los Argentinos: un Análisis Basado en Evidencia Empírica”, Revista Question, Vol. 17, Facultad de Periodismo y Comunicación Social, Universidad Nacional de La Plata, 2008c.

JORGE, José Eduardo: “La Confianza en las Instituciones Políticas, la Crisis de los Partidos y el Rol de los Medios”, Revista Question, Vol. 16, Facultad de Periodismo y Comunicación Social, Universidad Nacional de La Plata, 2007a.

JORGE, José Eduardo: “Encuestas, Democracia y Políticas Públicas”. Revista Question, Vol. 14, Facultad de Periodismo y Comunicación Social, Universidad Nacional de La Plata, 2007b.

JORGE, José Eduardo: “La Confianza Interpersonal en Argentina”, Revista Question, Vol. 12, Facultad de Periodismo y Comunicación Social, Universidad Nacional de La Plata, 2006.

KELLNER, Douglas. “Media Spectacle and the 2008 Presidential Election: Some Pre-election Reflections”, Mediascape, University of California, Los Angeles, Fall 2008; http://www.tft.ucla.edu/mediascape/Fall08_Kellner.html

MONTERO, José Ramón; Gunther, Richard, y Torcal, Mariano: “Actitudes hacia la democracia en España: legitimidad, descontento y

desafección”, *Revista Española de Investigaciones Sociológicas*, 83, 1998, pp. 9-49.

NEWTON, Kenneth: “Media and communication questions. Chapter 4. ESS report on questionnaire development”, *European Social Survey*, <http://www.europeansocialsurvey.org>, 2000.

NEWTON, Kenneth: “Mass Media Effects: Mobilization or Media Malaise?”, *British Journal of Political Science*, 29, 1999, pp. 577-599.

NORRIS, Pippa. *A Virtuous Circle: Political Communications in Post Industrial Societies*, Cambridge University Press, Cambridge, 2000.

NORRIS, Pippa: “Does television erode social capital? A reply to Putnam”, *Political Science and Politics*, Vol. XXIX, N° 3, 1996.

PAGE, Benjamin I. and Robert Y. Shapiro: *The Rational Public*, The University of Chicago Press, Chicago, 1992.

PUTNAM, Robert D.: *Bowling Alone*, Simon & Schuster, New York, 2000.

PUTNAM, Robert D.: “Bowling Alone”, *Journal of Democracy* 6.1, 1995, pp. 65-78.

PUTNAM, Robert D.: “The strange disappearance of civic America”, *The American Prospect*, No. 24, Winter 1996, pp. 34-48.

PUTNAM, Robert D.: *Making Democracy Work: Civic Traditions in Modern Italy*. Princeton University Press, Princeton, 1993.

RUGGIERO, Thomas E.: “Uses and Gratifications Theory in the 21st Century”, *Mass Communication & Society*, Vol. 3, N° 1, 2000, pp. 3-37.

SKOCPOL, Theda: "Unravelling From Above," *The American Prospect*, N° 25, March-April 1996, pp. 20-25

WELZEL, Christian and Inglehart, Ronald. "The Role of Ordinary People in Democratization", *Journal of Democracy*, Vol. 19, N° 1, 2008; pp. 126-140.

WELZEL, Christian; Inglehart, Ronald, and Deutsch, Franziska: "Social Capital, Voluntary Associations and Collective Action: Which Aspects of Social Capital Have the Greatest 'Civic' Payoff?", *Journal of Civil Society*, Vol. 1, No. 2, September 2005, pp.121–146.

WHITE, Clarissa; Bruce, Sara, and Ritchie, Jane: "Young people's politics. Political interest and engagement amongst 14–24 year olds", Joseph Rowntree Foundation, York, 2000.

WVS ASSOCIATION: World Values Survey 2005 Official Data File v.20090901, Aggregate File Producer: ASEP/JDS, Madrid, <http://www.worldvaluessurvey.org>, 2009.