

# RESCATANDO DOS CANOAS DE LAS AGUAS DEL OLVIDO

## UN APORTE AL CONOCIMIENTO DE EMBARCACIONES INDÍGENAS RECUPERADAS EN EL PARTIDO DE BERISSO

GRACIELA A. BRUNAZZO (\*)

STELLA M. RIVERA (\*\*)

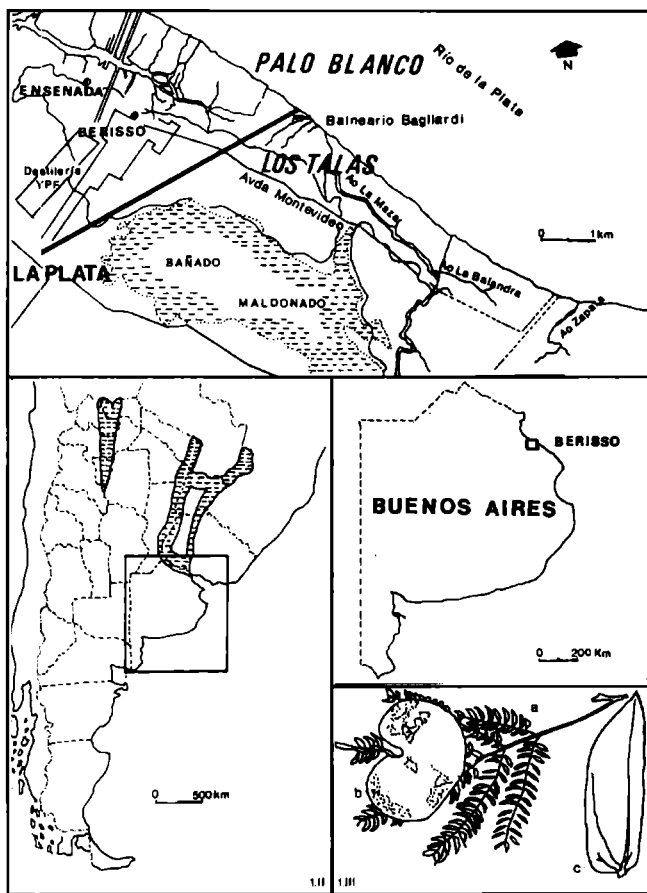
A través del legado póstumo del señor Reynaldo De Santis, supimos acerca de la existencia de dos canoas indígenas halladas en el partido de Berisso y sobre las circunstancias de su recuperación. Ante la ausencia de cualquier otra información sobre las mismas y en función de evaluar su significación en relación a las investigaciones arqueológicas que desarrollamos actualmente en la zona, nos propusimos rescatar estas canoas del olvido.

A lo largo de este siglo, se han hallado evidencias de ocupación indígena en varios sectores del litoral platense meridional. La mayor parte de éstas proceden del partido de Berisso y, en algunos casos, forman parte de las colecciones arqueológicas y etnográficas conservadas en el Museo de La Plata.

En el año 1993 retomamos las investigaciones arqueológicas en la zona, y consideramos de interés el contenido de tales colecciones, despertándonos particular atención la etnográfica constituida por dos canoas monoxilas, término utilizado para indicar que estas canoas están

confeccionadas sobre el tronco o corteza de un árbol, esto es, en una sola pieza.

Quienes trabajamos en el área generalmente recuperamos nuestro material de estudio a partir de excavaciones realizadas en sitios arqueológicos, donde las condiciones de preservación de la madera no son buenas. Hasta el momento no se han registrado en tales contextos, hallazgos de elementos culturales confeccionados sobre materiales perecederos de este tipo y sólo se han recuperado, ocasionalmente, fragmentos de carbón de fogones utilizados durante la ocupación indígena. En consecuencia, esta clase de evidencia no sólo resulta excepcional por su



**Fig. 1.I**  
Ubicación geográfica de la zona de Palo Blanco y Los Talas (Partido de Berisso, Buenos Aires, Argentina) donde fueron recuperadas las canoas estudiadas.

**1.II.**  
Distribución fitogeográfica en el país de la especie vegetal *Enterolobium contortisiliquum*.

**1.III.**  
a) rama con hojas bipinnadas; b) fruto; c) foliolo asimétrico en la base (*Enterolobium contortisiliquum*).

naturaleza sino también por la escasez de tales hallazgos en todo el noreste argentino, donde han sido encontradas cuatro canoas monoxilas.

Debido a la casi inexistente información acerca de estas dos embarcaciones y por el carácter singular que revisten, surge una serie de interrogantes en torno a su recuperación en el partido de Berisso.

### ¿En qué circunstancias se hallaron las canoas?

El único dato que se publicó acerca de la existencia de una de ellas, antes de su recuperación, corresponde a un trabajo del Prof. Milciades A. Vignati (1942) en el que comenta: "... Por último, pasada la ciudad de La Plata, pero mucho antes de llegar a Punta Piedras,

tengo ubicada una canoa monoxila de tipología guaraní que, en breve, procederé a extraer para incorporarla al Museo...".

Gracias a los datos aportados por el Sr. Reynaldo De Santis, quien participó de las tareas de recuperación, sabemos que durante la década de 1940, la localizaron en la zona de Palo Blanco, a orillas del Río de la Plata (Fig. 1.I), de donde se la extrajo del barro con ayuda de un remolcador. Luego, se la llevó por agua al interior de un canal y a la altura de un puente, se la levantó con gran dificultad (uno de los durmientes utilizados en la operación se rompió por el peso de la canoa). Una vez en el Museo (Fig. 2), fue necesaria la colaboración de varias

personas para subirla por la escalinata y ubicarla en la Sala del Departamento de Etnografía, donde descansa actualmente. La otra canoa fue ubicada en una quinta de Los Talas, donde los propietarios del predio la habían cortado en dos para hacer un puente y, en el presente, se encuentra depositada en el subsuelo del Museo (Fig. 3). Asimismo, se hallaron nueve clavos de hierro de sección cuadrangular y de origen europeo (Fig. 4), clavados en el "piso" de esta última, a intervalos de aproximadamente 1,2 m y de un solo lado.

Por lo que se desprende de la información precedente, la primera canoa no fue hallada en asociación con materiales arqueológicos indígenas (cerámica,

huesos, artefactos de piedra y de hueso, etc.) y, de la segunda, se desconoce el contexto previo a su recuperación.

### ¿Cómo fueron construidas?

Desde los primeros años de la conquista americana, los cronistas han hecho referencia a las canoas monoxilas indígenas y a sus formas de fabricación. Una de las técnicas consiste en separar la corteza de un árbol, obteniendo una embarcación liviana pero frágil. Otra forma de obtener una embarcación más fuerte es socavar un tronco por medio de instrumentos cortantes o usando fuego (aplicado en forma directa o mediante piedras calentadas al rojo) o bien, ambas variantes combinadas.

Las canoas "berissenses" están construidas sobre troncos de árbol. Al observar detenidamente el interior de las mismas, sólo en la de Palo Blanco es posible distinguir huellas de corte, cuyas superficies irregulares hacen suponer que fueron producidas con artefactos de piedra. En la de Los Talas, el regular estado de conservación de sus superficies ventral y dorsal (especialmente la primera, que aparece muy lisa) no permite reconocer el origen de las pocas marcas de corte que se perciben. Aunque en ambos casos no se observan rastros del uso de la técnica pirogénica, no puede descartarse que ésta haya sido utilizada en las primeras etapas de su manufactura.

En cuanto a sus dimensiones, sin entrar en

descripciones en términos náuticos, la canoa de Palo Blanco tiene una longitud máxima de 8,15 m, un ancho de 0,92 m y una altura de 0,3 m, mientras la de Los Talas, 8,63 m, 0,94 m y 0,25 m respectivamente.

### ¿Sobre qué árbol las confeccionaron?

Para la identificación botánica de las canoas fue necesario estudiar la anatomía de la madera. Para ello, se extrajeron astillas de 1 cm<sup>2</sup> de sección por 2 cm de longitud de ambas embarcaciones. A partir de éstas, se seleccionaron muestras que fueron disgregadas por maceración y metalizadas para su posterior observación en el microscopio electrónico de barrido. A los fines de su identificación taxonómica, se analizaron tres secciones: transversal, longitudinal tangencial y longitudinal radial (Fig. 5). Además de las observaciones en estos tres cortes y las mediciones realizadas sobre las fotografías, se utilizó material de comparación de la XCD (Xiloteca de la Cátedra Dendrología, Facultad de Ciencias Agrarias y Forestales, UNLP) y las descripciones de Cozzo (1949, 1951) y Tortorelli (1956). A partir de dichos estudios, fue posible observar caracteres comunes a ambas canoas. Luego de efectuar una comparación con muestras de la Xiloteca se arribó al diagnóstico de que la madera con la que ambas fueron construidas corresponde a la especie vegetal *Enterolobium contortisiliquum*. A esta



**Fig. 2.**  
*Llegada de la canoa procedente de Palo Blanco (Partido de Berisso, Bs. As.) al Museo de La Plata.*

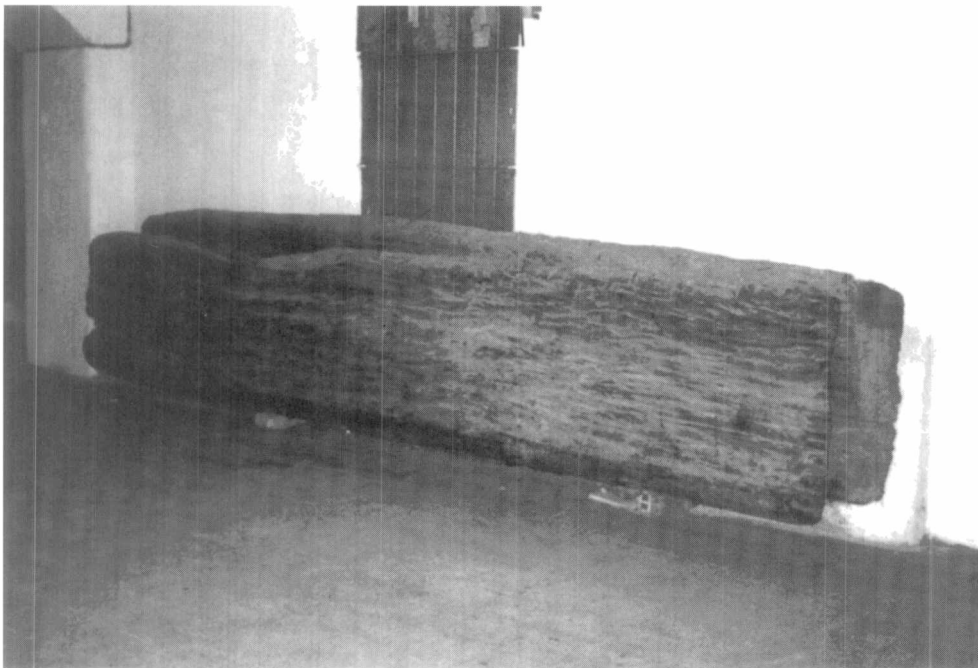
planta se la conoce con distintos nombres vulgares, tales como: "timbó", "timbó colorado", "timbó cedro" debido a la semejanza de su madera con la de un cedro liviano (*Cedrela* sp.), "oreja de negro" denominación de origen español que alude a la forma, color y espesor del fruto que guarda semejanza con el pabellón auditivo de hombre de color (Fig. 1.III), "timbó puita", "cambá-camby" expresión guaraní que se refiere a la forma de oreja del fruto y "pacará". Este árbol llega a desarrollar, bajo determinadas condiciones ambientales, hasta 1,5 m de diámetro y 30 m de altura.

La distribución de esta especie se extiende por el Brasil meridional, Bolivia, Paraguay, nordeste de Uruguay y, en nuestro territorio en las provincias de Jujuy, Salta, Catamarca, Tucumán, Santiago del Estero, Santa Fe, Entre Ríos, Corrientes, Chaco y Misiones, siendo el Delta

del Paraná y la isla Martín García los límites más australes de su dispersión (Fig. 1.II).

### ¿Cómo se habrían conservado estas canoas?

Anteriormente, hemos mencionado las malas condiciones para la preservación de objetos de madera que presentan los suelos del sector costero. Por las circunstancias relatadas sobre la recuperación de la canoa de Palo Blanco, se deduce que una parte de la misma debe haber estado en contacto con el agua y otra porción, enterrada en el sedimento húmedo de la barranca costera. Si bien esta última se encontraría en un medio anaeróbico, donde la pieza pierde fortaleza mecánica pero mantiene sus dimensiones y forma originales, a simple vista, no es posible reconocer diferencias con la porción más expuesta.



**Fig. 3.**  
Canoa procedente de Los Talas ubicada actualmente en el subsuelo del Museo.

Asimismo, al ser extraída de la matriz que la contuvo y sin tratamiento preservativo de ninguna índole, aún presenta un buen estado de conservación.

Si bien la canoa ubicada en Los Talas no está tan bien conservada como la anterior, debido posiblemente al tiempo que estuvo totalmente a la intemperie, cuando era usada como puente, su estado de conservación es aceptable.

Tales situaciones estarían indicando que la madera de "pacará" sobre la que están

confeccionadas, posee la propiedad de ser resistente a la degradación debido, fundamentalmente, al alto contenido de tanino presente en la misma. Por otra parte, existen vastos antecedentes sobre la explotación de esta especie vegetal para la extracción de esta sustancia astringente (especialmente de su corteza) que, usada en curtiembres, preserva un material percedero como el cuero.

### ¿Puede determinarse qué pueblo indígena las construyó?

Si bien Vignati (1942) considera que la zona donde se encontraron las canoas estaba ocupada en el siglo XVI por los guaraníes, existen fuertes controversias etnohistóricas al respecto. Por otra parte, los guaraníes no fueron los únicos pueblos canoeros que navegaron las costas del Río de la Plata y algunos de sus afluentes. Figuran

también los Chaná, Chaná-Mbeguá, Charrúa, Mbeguá y Timbú. Al referirse los cronistas a las canoas monoxilas de todas estas etnias, no describen caracteres distintivos para las mismas a excepción de su tamaño. Por ejemplo, los Chaná-Mbeguá habrían utilizado canoas más pequeñas en comparación con los Charrúas y Timbúes alcanzando, en el caso de este último grupo, 24,4 m de longitud y 1 m de ancho.

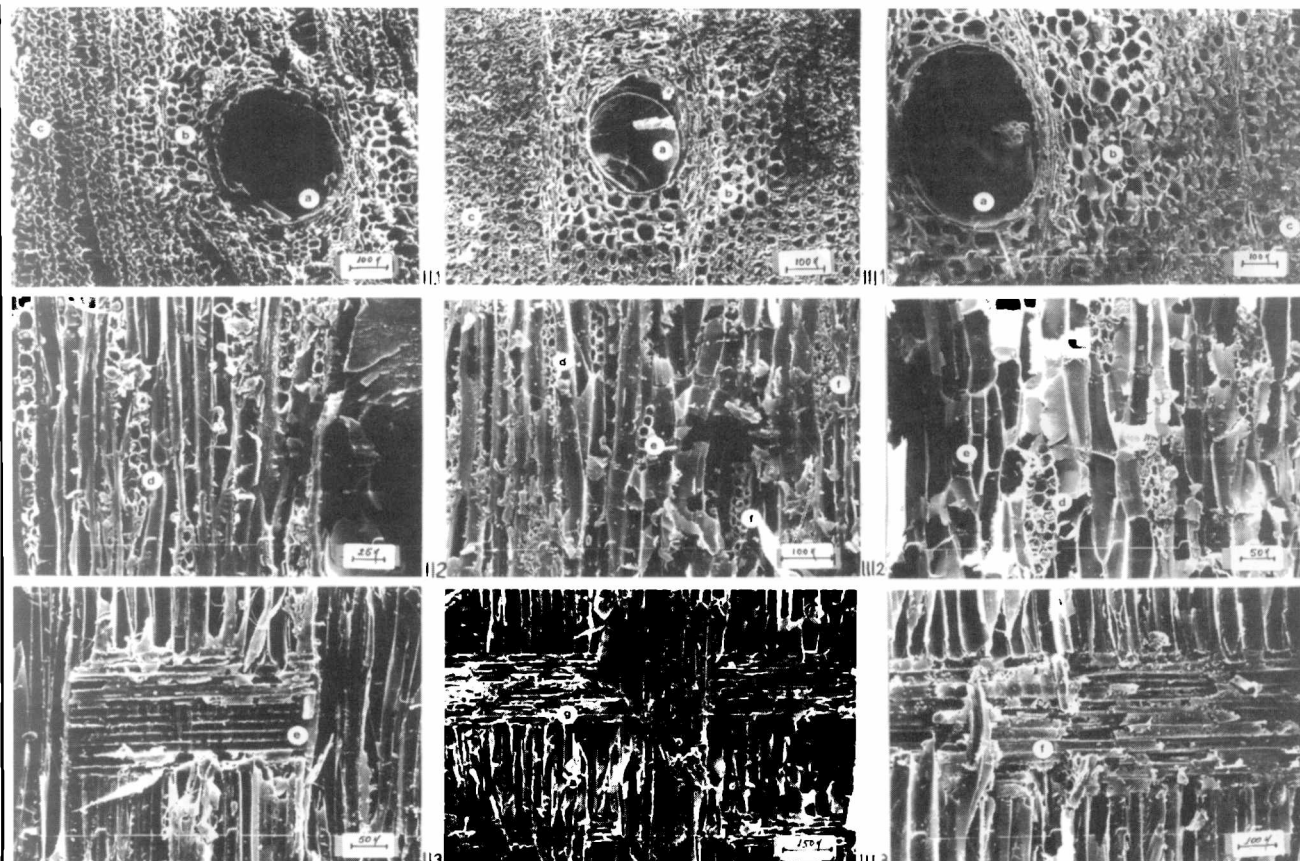
Con los elementos de juicio disponibles hasta el momento, no puede determinarse la filiación etnográfica de estas canoas. A pesar de ello, lo que sí puede afirmarse es que dada la distribución fitogeográfica de la especie vegetal sobre la que se confeccionaron (Fig. 1.II), y las condiciones ambientales particulares en las que estos árboles podrían alcanzar el porte requerido, la materia prima de estas canoas no se obtuvo en la zona donde se las recuperó. Más aún, es muy probable que por su gran peso (estimado en alrededor de 300 kg) llegaron a las costas de Berisso ya manufacturadas y por vía fluvial desde otra zona, seguramente de aquella de donde procedían los árboles. Si el sector donde se realizaron los hallazgos hubiera estado habitado por grupos canoeros, sus embarcaciones, de tener las características mencionadas, no habrían sido construidas en estos pagos.

Ahora bien, ¿podría aportar alguna información el hecho de que una de las canoas estaba asociada a clavos de origen europeo? Bajo el supuesto que

**Fig. 4.**  
Clavos de hierro de sección cuadrangular hallados en la canoa de Los Talas ( $\pm 2/3$  de su tamaño).



## Imágenes de las distintas secciones estudiadas para la identificación de la madera, obtenidas con el microscopio electrónico de barrido



**Fig. 5.**

**I. *Enterolobium contortisiliquum*.** I.1. Sección transversal: a) vaso solitario; b) parénquima paratraqueal vasicéntrico; c) fibras. I.2. Sección tangencial: d) radios biseriados. I.3. Sección radial: e) radios homogéneos.  
**II. Canoa de Palo Blanco.** II.1. a) vaso solitario; b) parénquima paratraqueal vasicéntrico con tendencia a

aliforme; c) fibras. II.2. d) radios biseriados; e) uniseriados; f) triseriados. II.3. g) radios homogéneos.  
**III. Canoa de Los Talas.** III.1. a) vaso solitario; b) parénquima paratraqueal vasicéntrico; c) fibras. III.2 d) radio triseriado con cristales; e) serie parenquimática. III.3. f) radio homogéneo.

hubiesen existido grupos canoeros en el sector, esta asociación expresaría una situación de contacto hispano-indígena. Otra explicación alternativa, basada en las crónicas que refieren al uso de este tipo de embarcaciones por parte de los españoles, consistiría en que su presencia podría atribuirse a incursiones hispanas en este sector de la costa. En función del calado de los barcos, es posible que las canoas indígenas estudiadas hayan sido utilizadas por los españoles para acercarse a la costa o bien, remontar algunos cursos.

(\*) *Becaria de la Comisión de Investigaciones Científicas de la Provincia de Buenos Aires; Facultad de Ciencias Naturales y Museo (UNLP).*

(\*\*) *Profesora Adjunta de la Cátedra de Dendrología; Facultad de Ciencias Agrarias y Forestales. (UNLP).*

### Lecturas sugeridas

- Cozzo, D.** 1949. Un sencillo procedimiento para reconocer la madera de *Enterolobium contortisiliquum*. Rev. Argent. Agron. 16 (3):180-182.
- Cozzo, D.** 1951. Anatomía del leño secundario de las Leguminosas Mimosoideas y Cesalpinoideas argentinas. Rev. Inst. Nac. Invest. Cienc. Nat. "Bernardino Rivadavia" II (2):63-158.
- Crivos, M.** 1986. Entrevista al Sr. Reynaldo De Santis (Técnico de la División Antropología). (Material inédito).
- Díaz de Guzmán, R.** 1900. La Argentina. Colección de obras y documentos relativos a la historia antigua y moderna de las Provincias del Río de la Plata. Pedro de Angelis. Tomo I.
- Lothrop, S. K.** 1963. Indians of Paraná Delta and la Plata Littoral. Handbook of South American Indians. Julian Steward. Tomo I:177-190.
- Márquez Miranda, F.** 1932. La navegación primitiva y las canoas monóxilas. Rev. Mus. de La Plata (Tercera Serie) IX:57-87.
- Tortorelli, L.** 1956. Maderas y bosques argentinos. Ed. Acme.
- Vignati, M. A.** 1942. Alfarerías tubulares de la región de Punta Lara. Relac. Soc. Argent. Antrop. III: 89-98.