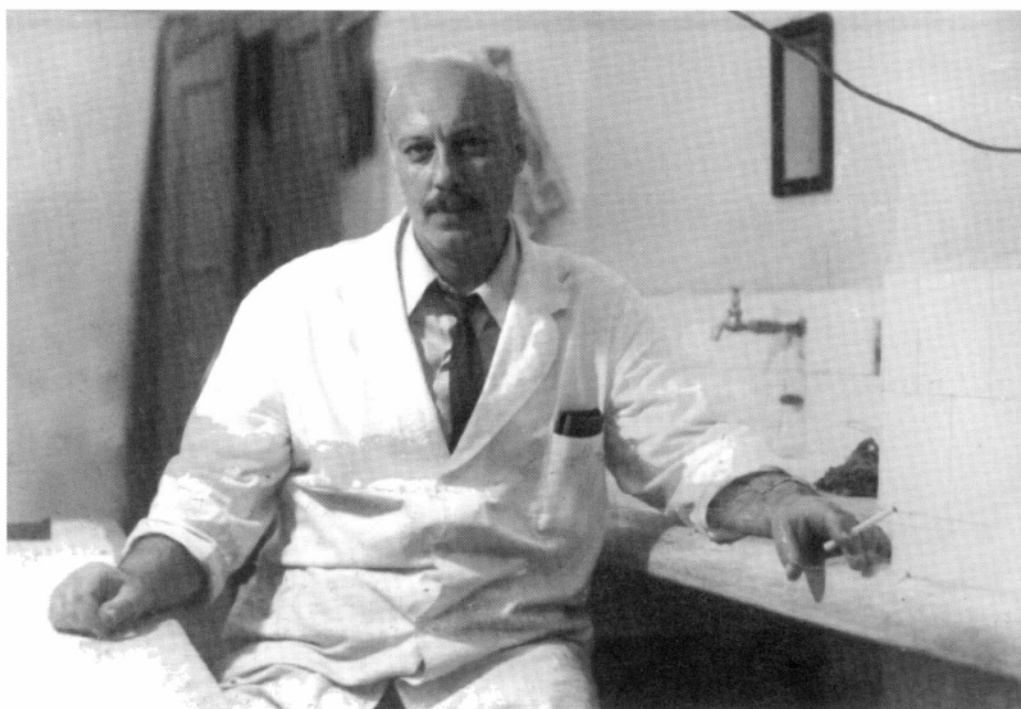




ANÓNIMOS
COLABORADORES
DEL MUSEO

REYNALDO DE SANTIS



Reynaldo De Santis ingresó en el Museo de La Plata a los once años de edad, el 23 de noviembre de 1934. La muerte prematura de su padre, Vicente, quien trabajara en esta casa al igual que su bisabuelo, anticipó su ingreso. Como una forma de paliar la pérdida y colaborar con la familia De Santis, el Museo recibe a Reynaldo, único hijo. Esta tradición se había constituido en una norma, donde el sentido de familia era más que una metáfora y se concretaba en acciones solidarias y el cumplimiento de un deber.

Mientras cursaba sus estudios primarios comenzó, entonces, a realizar tareas como aprendiz de la División Antropología, durante la jefatura del Dr. Milciades A. Vignati y la dirección del técnico principal Leonardo Virgilio. A los pocos años, Reynaldo ya estaba en la categoría de técnico iniciándose en el modelado de piezas y escultura.

En 1950, se casa con María Amelia Belastegui, con quien tuvo dos hijos, Néstor y Omar, que no tardaron en

darle nietos; Carla Andrea (20), Diego (19), Paula (15) y Ezequiel (12).

Sus amigos de siempre, relatan con los ojos cargados de emoción, anécdotas de Reynaldo, caracterizando su personalidad llena de virtudes. Esencialmente generoso, respetuoso, perfeccionista, sumamente ordenado y minucioso, pero por sobre todas las cosas, un buen docente. El aprendizaje a su lado era

fácil, nos dicen, sólo había que seguirlo ya que difícilmente o nunca se equivocaba.

El fue el maestro de muchos de los colaboradores que siguieron sus pasos, como Roque Díaz, Héctor Díaz y quien fuera considerado por Reynaldo su sobrino postizo, Omar Molina.

Su labor se extendió durante muchos años, acompañando la gestión de varios jefes del

Departamento de Antropología, comenzando por el Dr. Milciades A. Vignati y siguiendo con el Dr. Fernando Márquez Miranda, Dr. Eduardo M. Cigliano y el Lic. Horacio Calandra.

Completó su formación cursando estudios en Bellas Artes. Como escultor ha dejado algunas obras en el frente del edificio del Colegio de Escribanos, las figuras alegóricas del friso de cemento. Su esposa



Caja de Previsión Social para Abogados de la Provincia de Buenos Aires

CALLE 13 Nº 821/29 - TEL. (021) 27-0204 - FAX (021) 22-6297 - 1900 LA PLATA

conserva una de sus obras, la escultura de un simio con pose de pensador, sentado sobre un libro de Darwin.

Con Domingo García trabajó en la confección de réplicas de cráneos, fósiles y la secuencia de la evolución del hombre, colaborando así no sólo con tareas de taller y depósito sino también en la preparación de exposiciones. Juntos cumplieron funciones técnicas en el Museo Juan Vucetich durante más de veinte años, lugar en donde Reynaldo llegó a estar a cargo de la Dirección.

Con sus compañeros realizó viajes de estudio, colaborando así con investigadores del Museo de La Plata. Han quedado muchas anécdotas, entre las que recuerdan las peripecias y peligros de un viaje en una precaria balsa, con destino a Goya, en 1949, acompañando



a los Dres. Enrique Palavecino y Alberto Rex González, entre otros.

En un clima de trabajo y ambiente de camaradería, no faltaban los momentos de esparcimiento que, acompañados con comidas cargadas de picante que

preparaba el propio Reynaldo, fomentaban los vínculos y favorecían el diálogo informal entre todos los compañeros, sin distinción jerárquica. Es este espíritu comunicativo y social el que, durante veinte años lleva al Club de

Reynaldo De Santis junto al Dr. E. M. Cigliano y los técnicos R. Díaz y O. Molina (1961).

A TODO GAS SU CASA GASTA MENOS!!



Camuzzi

Gas Pampeana

*La mejor energía
para un futuro limpio*

Empleados del Museo, que hoy continúa su labor, y encuentra en la figura de Reynaldo un ejemplo a seguir. Allí solía desplegar una importante labor cultural y social sustentada por una eficiente y rigurosa administración. Ideó e

impulsó, entre los años 1987-1989, la organización de los primeros cursos de capacitación de técnicos, que llegaron a otorgar, en dos promociones, veintitrés títulos de técnicos.

Metódico, complementaba su condición

docente con momentos de soledad creativa. En las manos de Reynaldo, nunca una tarea quedaba inconclusa y raramente dejaba rastros de ella en el lugar donde había trabajado. Como tantos otros colaboradores

anónimos, su paso por el Museo de La Plata ha contribuido enormemente a su prestigio, dejando muchas enseñanzas y buenos ejemplos en la memoria de sus compañeros.

M. M. R.
H. L. F.

El Museo de Criminología de la provincia de Buenos Aires, ubicado en la calle 54 N° 393 de nuestra ciudad, fue inaugurado el 19 de noviembre de 1951. Reynaldo De Santis dejó en él su impronta, reconocida y valorada por su calidad. El Dr. Edgardo O. Coloccia, que ese año era Jefe del Departamento de Criminología de la Policía Bonaerense, y conoció de cerca a Reynaldo, gentilmente accedió a nuestro pedido de colaboración, haciéndonos llegar la nota que transcribimos a continuación.

"El Museo Policial se crea con la idea de instalar, en el ámbito de la ciudad de La Plata, un espacio relacionado con la historia de la Policía y de hechos delictivos que conmovieron a la sociedad. Su finalidad principal es la de reunir, conservar y exhibir documentos y objetos de interés histórico policial y todo aquello relacionado con el alerta a la población contra aquellos que quieren infringir la ley.

En momentos de su fundación, era necesario contar con personal idóneo en la temática museológica; quiso el destino lograr un personal con capacidad, tecnicismo, inteligencia y favorables condiciones personales. Este conjunto fue

integrado en su mayoría por técnicos y preparadores del Museo de La Plata, entre los que se encontraba Reynaldo De Santis, a quien se lo consideró como fundador de su organización expositiva, en mérito a su gran capacidad en lograr calcos y reproducciones corporales de criminales, que integraron las páginas horribles de la historia del delito. Asimismo, le correspondió a De Santis, la organización de una exposición itinerante titulada 'Crimen o Suicidio', que recorrió con gran éxito las ciudades de Mar del Plata, Bahía Blanca, Rosario, Santa Fe, como asimismo nuestra ciudad de La Plata. En esta exposición se destacaban las técnicas científicas para la investigación del delito y una cronología pericial de un hecho que ofrecía una gran incógnita para su esclarecimiento.

Las manos de Reynaldo De Santis, lograron en su silencioso trabajo, una gran perfección y realidad. Se encontró en él un técnico de gran consagración en la labor diaria, destacándose como un hombre incansable y siempre dispuesto a reflejar en sus calcos y piezas, una particular vivencia en sus formas y color."



COLEGIO DE ABOGADOS
DEPARTAMENTO JUDICIAL LA PLATA

Para el ejercicio de sus derechos

CONSULTE
CON SU ABOGADO

El asesoramiento correcto impide los conflictos

El abogado es el profesional idóneo
para el asesoramiento legal, administrativo y judicial