

C | E | D | L | A | S

Centro de Estudios
Distributivos, Laborales y Sociales

Maestría en Economía
Facultad de Ciencias Económicas



UNIVERSIDAD NACIONAL DE LA PLATA

**Pobreza Crónica y Transitoria: Evidencia para
Argentina 1997-2012**

Javier Alejo y Santiago Garganta

Documento de Trabajo Nro. 175
Diciembre, 2014

ISSN 1853-0168

Pobreza Crónica y Transitoria: Evidencia para Argentina 1997-2012*

Javier Alejo *
Santiago Garganta *

Resumen

Este trabajo estudia la evolución de los indicadores de pobreza intertemporal en Argentina durante los últimos 15 años. Aprovechando el esquema de rotación de la EPH, se construyen paneles sucesivos durante el período 1997-2012 que permiten descomponer la pobreza en sus componentes crónico y transitorio. Los resultados muestran que el factor transitorio está asociado principalmente con las características laborales, mientras que las cualidades estructurales y demográficas del hogar, y la educación del jefe y cónyuge del mismo, poseen incidencia fundamentalmente sobre el componente crónico. Sin embargo, en periodos con trayectorias divergentes de pobreza surgen diferencias considerables en los determinantes principales de cada uno de los componentes. Durante la última década, se evidencia, en particular, una caída generalizada en la incidencia relativa de las características de los hogares sobre la pobreza crónica, aun de aquellas cualidades tradicionalmente vinculadas con dicho componente.

Abstract

This paper studies the evolution of intertemporal poverty indicators in Argentina for the past 15 years. We exploit the rotation scheme of the EPH survey to construct successive panels covering the period 1997-2012. This allows decomposing poverty into its chronic and transient components. The results show that the transient factor is associated primarily with employment characteristics, while chronic poverty is particularly explained by structural characteristics, head and spouse education and household demographic composition. However, in periods with divergent poverty paths, differences in the main determinants of each component arise. In particular, during the last decade there is a general fall in the relative incidence of household characteristics on chronic poverty, even those traditionally associated with that component in Argentina.

Clasificación JEL: I32, P36

Palabras Clave: Pobreza Crónica, Pobreza Transitoria, Argentina.

* Agradecemos los comentarios recibidos por María Emma Santos y José Luis Navarrete. Los errores u omisiones son total responsabilidad de los autores.

* CONICET y CEDLAS - Facultad de Ciencias Económicas - Universidad Nacional de La Plata (jalejo@cedlas.org y sgarganta@cedlas.org)

1. INTRODUCCION

Durante las últimas dos décadas la evolución en los indicadores de pobreza monetaria en América Latina ha mostrado trayectorias divergentes. En varios países de la región las crisis socioeconómicas desatadas durante principios de la década del 2000 provocó un salto importante en los indicadores de privación del ingreso que luego fue revertido, particularmente, por una mejora en las condiciones económicas internacionales y por la implementación de políticas sociales más fuertes y estables (Alvaredo y Gasparini, 2013). La dinámica de pobreza en Argentina no se encuentra ajena de esta evidencia. Se observa, en primer lugar, una trayectoria creciente durante la década del noventa con altas tasas de incremento en los niveles de privación de ingreso a fines de ese periodo y principios del nuevo siglo. En particular, luego de la crisis socioeconómica desatada en 2001-2002 los niveles de pobreza llegan a su máximo valor, a partir del cual comienza una trayectoria descendente durante el resto del decenio. Sin embargo, si bien la última década se caracteriza por una reducción considerable de la pobreza, la caída de la misma durante los últimos años ha sido cada vez más pequeña. De esta forma, varios de los indicadores de privación monetaria reflejan valores similares a los que se evidenciaban en los primeros años de la década del noventa.

Varios estudios han abordado el análisis de pobreza en Argentina, estudiando su evolución, medición y determinantes mediante diferentes enfoques y metodologías (Gasparini et al., 2013; Cruces y Gasparini, 2012; Guardia y Tornarolli, 2010; Battiston et al., 2009; Lopez-Pablos, 2009; Casanova, 2008; Conconi y Ham, 2007; Santos, 2007; Tornarolli, 2007; Carballo y Bongiorno, 2006; Casanova, 2006; Zacaria y Zoloa, 2006; Salvia, A., 2005; Bustelo y Lucchetti, 2004; Cruces y Wodon, 2003; Paz, 2002; Santos,

2002). Este trabajo concentra su análisis sobre la medición de la pobreza monetaria intertemporal en el país, estudiando su dinámica durante los últimos 15 años. Existe una diversidad de factores que determinan la variabilidad en los ingresos de los hogares. Algunos de ellos son originados por situaciones extraordinarias e inesperadas con un impacto efímero sobre el ingreso, mientras que otros tienen un efecto más duradero sobre el poder adquisitivo del hogar. Es por eso que se considera que la variabilidad del ingreso está afectada por componentes transitorios y permanentes. El estudio de sus determinantes es relevante en términos del enfoque de la política económica, ya que permite distinguir distintos canales de acción e identificar las diferencias existentes entre aquellas medidas orientadas a conseguir reducciones duraderas en los niveles de pobreza de otras iniciativas que tratan de mitigar el riesgo o vulnerabilidad de la pobreza.

Existen trabajos que investigan ambos componentes de la pobreza intertemporal, con importantes aportes metodológicos tendientes al desarrollo de una precisa medición de los mismos (Rodgers, J. R. y Rodgers, J. L., 1993; Jalan y Ravallion, 1998; Jalan y Ravallion, 2000; Foster, J. E. y Santos, M. E., 2006; Foster, J. E., 2007; Foster, J. E. y Santos, M. E., 2012). En términos empíricos, se han estudiado para el caso específico de Argentina tanto la evolución como los determinantes de las divergencias entre ambos factores dinámicos, particularmente durante la década del noventa y principios del nuevo siglo (Cruces y Wodon, 2003; Carballo y Bongiorno, 2006; Santos, M. E., 2007). En este sentido, existe evidencia acerca de un crecimiento importante de los niveles de pobreza crónica de los hogares durante esos años, los cuales se encuentran afectados principalmente por las características estructurales y educativas del hogar con relevantes diferencias entre las regiones del país. Por su parte, de acuerdo a estos estudios la pobreza

transitoria se encuentra asociada en particular a las condiciones laborales tanto del jefe como del cónyuge del hogar.

Es importante remarcar que estos resultados surgen bajo una dinámica creciente de la pobreza monetaria, por lo que resulta interesante conocer las trayectorias de ambos componentes y sus determinantes durante el último decenio, donde las tendencias anteriores se han revertido. De esta forma, el presente trabajo pretende realizar un aporte en este sentido. La motivación de este estudio y el período seleccionado radican no sólo en conocer las divergencias de los factores explicativos de ambos componentes de la pobreza intertemporal, sino también en identificar si existen diferencias en los resultados bajo escenarios alternativos de crecimiento o caída en los niveles de pobreza monetaria.

Para llevar a cabo este estudio se utilizaron los datos de la Encuesta Permanente de Hogares (EPH). De esta manera, aprovechando el esquema de rotación presente en el diseño muestral de dicha encuesta, se construyeron paneles sucesivos para el período 1997-2012 que permiten descomponer la pobreza en sus componentes crónicos y transitorios. La amplitud del periodo de cobertura analizado permite capturar distintas etapas distributivas en Argentina durante las últimas dos décadas.

Teniendo en cuenta que la EPH no contiene datos de consumo del hogar, la medida de bienestar que se utiliza es el ingreso. Es probable que la medición de pobreza intertemporal mediante la utilización del ingreso sobreestime la dimensión del componente transitorio con respecto a un análisis basado en el consumo del hogar, considerando que este último suele ser menos volátil que el primero. Por otra parte, los paneles construidos permiten el seguimiento de un mismo individuo u hogar durante un periodo máximo de un año y medio. Este plazo poco extenso para analizar la dinámica de

la pobreza puede también poseer incidencia sobre las potenciales diferencias que existan entre las estimaciones de ambos componentes de la pobreza intertemporal (transitoria y crónica) y la verdadera dimensión de los mismos. Sin embargo, a pesar de estas restricciones, el estudio comprende no sólo la medición de estos componentes sino la evolución en el tiempo de los mismos. Si los errores de estimación se mantienen constantes en los sucesivos paneles confeccionados los cambios de ambos componentes serán independientes de esos errores.

El enfoque dinámico utilizado en este trabajo permite el estudio intertemporal del nivel de privaciones monetarias, identificando su evolución y diferenciando los factores que influyen sobre sus dos componentes principales en el tiempo. Si bien se obtiene evidencia acerca de que ciertas cualidades socioeconómicas de los hogares se encuentran vinculadas con ambos componentes de la pobreza intertemporal, existen otras características que afectan de manera específica a alguno de estos factores dinámicos de la pobreza, con una leve incidencia sobre el otro. Los resultados muestran que el componente transitorio de la pobreza está asociado en mayor medida con las características laborales, mientras que la pobreza crónica se encuentra explicada particularmente por las características estructurales y composición demográfica del hogar, así como de los niveles educativos del jefe y el cónyuge. Sin embargo, al desagregar el análisis por períodos con trayectorias divergentes en cuanto a la evolución de la pobreza monetaria, surgen diferencias relevantes en la forma en que mencionadas características impactan sobre cada componente.

En la Sección 2 del trabajo se presentan los datos disponibles y se especifica la metodología utilizada para descomponer la pobreza intertemporal. También se discute

sobre las alternativas econométricas para avanzar sobre el estudio de los determinantes de la pobreza. En la Sección 3 se muestran los principales resultados del trabajo y finalmente se deja para la última sección las principales conclusiones y discusiones que surgen del presente trabajo.

2. DATOS Y METODOLOGÍA

Para llevar a cabo el presente estudio se utilizan los microdatos de la Encuesta Permanente de Hogares (EPH) de Argentina, tanto en su versión puntual como continua, realizada por el Instituto Nacional de Estadística y Censos (INDEC) desde 1974. La EPH es una encuesta urbana que alcanza actualmente una representatividad del 71% de la población urbana total y del 62% de la población total del país. Antes de 2003 se llevaba a cabo la EPH puntual en dos rondas anuales, mayo y octubre. Luego, desde el tercer trimestre de ese año se implementa la metodología continua de este operativo (EPH-C), que involucra cambios en los cuestionarios y en la frecuencia de relevamiento de hogares (trimestral) respecto a la versión puntual de esta misma encuesta.

El esquema de rotación de ambos relevamientos de la EPH permite la construcción de paneles de corto plazo que posibilitan el seguimiento de un mismo individuo durante un período máximo de un año y medio. Si bien bajo la versión puntual y continua de la encuesta el lapso de tiempo máximo de seguimiento de los hogares es el mismo, la rotación en el diseño muestral es diferente. En el caso de la encuesta puntual, se renueva el 25% de la muestra en cada onda, lo que determina que en dos, tres y cuatro rondas consecutivas se podrán seguir al 75%, 50% y 25% de los individuos de la muestra inicial, respectivamente. De esta forma, esta encuesta permite el seguimiento de un

mismo individuo durante cuatro rondas consecutivas como máximo, lo que equivale en términos temporales a un período de un año y medio. En la encuesta continua, en cambio, los hogares incluidos en la muestra son relevados durante dos trimestres consecutivos, luego se retiran temporalmente durante los dos trimestres siguientes y, finalmente, se incorporan a la muestra durante dos trimestres adicionales sucesivos. De esta manera, en cada encuesta existirán cuatro grupos diferentes de hogares. Aquellos encuestados por primera vez, otros relevados por segunda vez consecutiva y el resto pertenecerá al grupo de hogares reincorporados en la muestra, de los cuales la mitad serán entrevistados luego de dos trimestres de ausencia en la encuesta y la otra parte será encuestada por cuarta y última vez. En este sentido, el solapamiento existente en los paneles confeccionados entre trimestres contiguos, y entre idénticos trimestres correspondientes a años inmediatamente consecutivos, es de un 50% de la muestra seleccionada en cada período. Asimismo, entre un trimestre y otro, separados por uno intermedio, no existe muestra en común, mientras que si se encuentran separados por dos trimestres el solapamiento alcanza un 25%. Así, los individuos se podrán seguir como máximo durante cuatro trimestres separados por dos intermedios, lo cual implica un mismo período que la encuesta puntual pero sin un seguimiento consecutivo como el de esta última. El Cuadro 1 ilustra el esquema de rotación de cada una de las versiones de la encuesta.

Para este trabajo construimos 41 paneles o cohortes (10 correspondientes a la encuesta puntual y el resto a la continua), cada uno de los cuales incluye cuatro observaciones de un mismo hogar referidas a diferentes momentos del tiempo. Estos cohortes poseen en promedio 776 hogares y la sucesión de los mismos abarcan en conjunto un lapso total de 15 años, desde mayo de 1997 (EPH puntual) hasta el segundo

trimestre de 2012 (EPH continua). Este esquema de paneles posibilita tanto la medición del nivel de pobreza intertemporal en cada uno ellos como la descomposición en sus dos componentes principales: uno crónico y otro transitorio. En otras palabras, el seguimiento de un hogar durante un periodo de tiempo permite diferenciar si el hecho de que sus miembros sean considerados pobres es sólo una situación temporal o, por el contrario, se prolonga durante todo el seguimiento.

Para simplificar la notación, utilizaremos el ingreso equivalente normalizado por la línea de pobreza, es decir:

$$(1) \quad y_{ht} = \frac{\sum_{i \in h} (YL_{it} + YNL_{it})}{z_t \sum_{i \in h} q_{it}}$$

donde YL_{it} y YNL_{it} son los ingresos laborales y no laborales del individuo i en el año t , q_{it} es el ratio de adulto equivalente y z_t es la línea de pobreza del año t . En otras palabras, se suman todos los ingresos de los miembros del hogar h , se lo divide por la cantidad de adultos equivalentes dentro del hogar para luego normalizarlo por z_t . Es claro que si $y_{ht} < 1$ entonces el hogar h es considerado pobre en el momento t . La línea utilizada en este trabajo es la línea de 4 U\$S diarios a PPP, por lo tanto se trata de un criterio de pobreza moderada.

Como fue mencionado, el seguimiento de un hogar h durante T periodos permite definir e identificar la pobreza intertemporal del hogar h (P_h) de la siguiente forma:

$$(2) \quad P_h = \frac{1}{T} \sum_{t=1}^T P(y_{ht})$$

donde $P=P(x)$ es un indicador de pobreza calculado con el ingreso x . Es decir, la pobreza intertemporal de un hogar h no es otra cosa que el promedio de sus niveles de pobreza en cada momento t , considerando todo el periodo de relevamiento. Por otro lado, para saber si un hogar es pobre de forma crónica se debe considerar una noción del ingreso de largo plazo, donde lo relevante para medir el nivel de vida es el ingreso esperado durante todo el periodo. En este trabajo se utiliza el valor promedio del periodo para medir el ingreso esperado de un hogar, es decir $\bar{y}_h = T^{-1}\sum_{t=1}^T y_{ht}$.¹ Por lo tanto, el concepto de pobreza crónica se define como:

$$(3) \quad C_h = P(\bar{y}_h)$$

Luego, la noción de pobreza transitoria surge por diferencia entre la pobreza intertemporal total y la crónica, es decir: $T_h = P_h - C_h$.²

Siguiendo a Jalan y Ravallion (2000), el requisito que se le exige al indicador $P(y)$ es que sea una función aditiva, estrictamente convexa, decreciente con la línea de pobreza y con imagen cero para los ingresos por encima de la línea de pobreza (es decir, $y_{ht} > 1$). Estas cualidades son satisfechas por el índice de Foster Greer y Thorbecke (1984) con $\alpha > 1$. Siguiendo a Cruces y Wodon (2003), utilizamos un valor de $\alpha = 2$:

$$(4) \quad P(y_{ht}) = I(y_{ht} < 1) \cdot (1 - y_{ht})^2$$

¹ Como fue mencionado, la medida ideal de ingreso intertemporal es el consumo, variable que no es relevada en la EPH.

² Es importante destacar que existen otros enfoques alternativos para medir la pobreza crónica y transitoria. Para más detalle ver Santos y Foster (2006) y Foster (2007).

donde $I(.)$ es una función indicadora que toma valor 1 si el argumento es verdadero y 0 en caso contrario.

El estudio de los determinantes de la pobreza crónica y transitoria está basado en un análisis de regresión que considera al hogar como unidad de análisis. Las siguientes ecuaciones representan la relación entre los indicadores de pobreza y las características observables del hogar:

$$(5) \quad P_h = X'_h \beta_1 + E'_h \lambda_1 + u_1$$

$$(6) \quad C_h = X'_h \beta_2 + E'_h \lambda_2 + u_2$$

$$(7) \quad T_h = X'_h \beta_3 + E'_h \lambda_3 + u_3$$

donde $h = 1, \dots, H$ y X_h es un vector que incluye características del hogar que a priori se considera que son determinantes de la pobreza.

A modo de ordenar la discusión, se separa a las características en tres grupos: aquellas demográficas (composición del hogar, etc.) y las referentes tanto al jefe como al cónyuge del hogar (edad, actividad laboral, etc.). Los parámetros β reflejan las correlaciones parciales entre estas características y los distintos componentes de la pobreza. Además, dado que se trata de hogares que han sido encuestados en distintas rondas se controla por este efecto cohorte incluyendo variables dummies E_h que identifican a los hogares que pertenecen a un mismo seguimiento de la EPH.

Dado que ambos indicadores están acotados a un valor mínimo y máximo, esto implica que presentan censura natural (sobre todo una gran presencia de ceros), y por lo tanto los estimadores de OLS son potencialmente sesgados. Para ello, es menester utilizar métodos que incorporen esta particularidad para una estimación correcta de los

parámetros.³ Una posibilidad es una especificación totalmente paramétrica tal como el modelo Tobit Tipo I, donde para poder estimar los parámetros por máxima verosimilitud se requiere del supuesto adicional de que los errores tienen distribución normal. Nótese que este análisis de regresión centra su atención en la media condicional. Es decir, los parámetros β reflejan la relación de las X con el valor esperado de la pobreza (P , T o C) dado X . Otra posibilidad más flexible es analizar otra medida de posicionamiento tal como la mediana condicional. Para ello, existe la posibilidad de utilizar el estimador para cuantiles con datos censurados (Powell, 1986). Sin embargo, cuando la censura es considerablemente alta este algoritmo presenta problemas de convergencia para cuantiles condicionales intermedios y bajos.

Un comentario final sobre las ecuaciones (6) y (7) es que ambos componentes de la pobreza (transitoria y permanente) no necesariamente son independientes, dadas las características observables del hogar. Formalmente, esto significa que los términos de u_2 y u_3 pueden estar correlacionados y por lo tanto se ganaría eficiencia considerando un método que estime en forma conjunta a β_2 y β_3 .⁴ Sin embargo, dado que el tamaño de la muestra es considerablemente grande, el método de bootstrap ofrece una buena aproximación a la varianza asintótica de los mismos.

3. RESULTADOS

Pobreza Crónica y Transitoria: análisis descriptivo

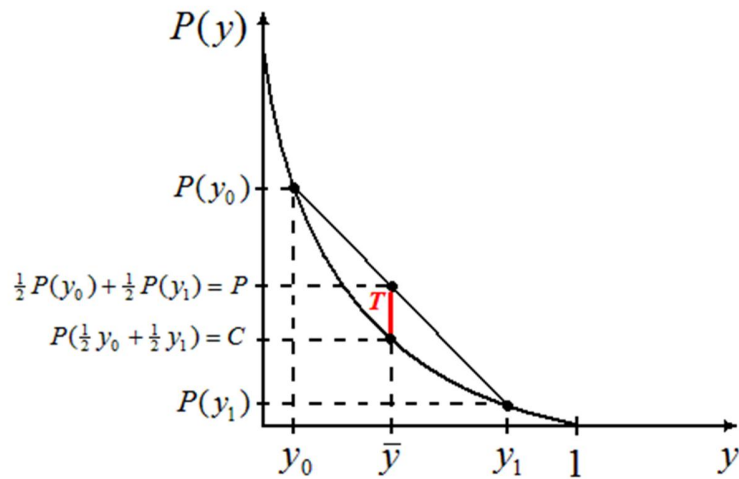
³ Para una mejor lectura de los coeficientes la escala de los indicadores va de 0 a 100.

⁴ Los efectos de X_h sobre P_h se podrían inferir a través las estimaciones de los parámetros de las ecuaciones (6) y (7).

Antes de analizar los resultados principales en términos de la descomposición del indicador de pobreza intertemporal y sus determinantes (en base a la metodología explicada en la sección anterior) se expone un análisis descriptivo discriminando distintos grupos de hogares clasificados según la condición de pobreza que evidencian durante los diferentes paneles confeccionados.

De esta forma, la figura 1 muestra, para cada panel, la evolución en la proporción de diferentes conjuntos de hogares mutuamente excluyentes; aquellos que nunca han caído en la pobreza, los que por el contrario han permanecido en dicha condición durante todos los períodos que se incluyen en el panel y, finalmente, los que han sido pobres en algún período y no pobres en otros. De acuerdo a esta figura se observa que la proporción de hogares que nunca fueron pobres fue disminuyendo durante fines de los noventa, llegó a su mínimo durante la crisis 2001-2002 y luego comenzó a crecer de forma casi continua. En los otros dos grupos se evidencia una dinámica contraria al grupo anterior, aunque la proporción de hogares que siempre han sido pobres resulta ser considerablemente más baja en todos los cohortes. Si bien la proporción de hogares en este último grupo se relaciona de manera directa con la pobreza crónica, es importante remarcar que la pobreza transitoria puede ser positiva en hogares que permanecieron bajo la línea de pobreza durante todos los periodos del panel. Si el ingreso de esos hogares varía en el tiempo, cambiará su grado de pobreza, por lo que su aporte al componente transitorio será no nulo. Para entender la intuición detrás de esta idea, considérese un ejemplo sencillo de un hogar en dos periodos. En el momento inicial el hogar tiene un ingreso y_0 , mientras que en periodo siguiente tiene un ingreso mayor y_1 .

Considerar un índice de pobreza $P(y)$ que respete los requisitos de Jalan y Ravallion (2000) implica una forma funcional similar a la que se muestra en la siguiente figura:



Descomposición de la pobreza intertemporal ($t = 0, 1$)

En el eje horizontal se representa al ingreso equivalente normalizado por la línea de pobreza, mientras que en el eje vertical se mide la pobreza. Nótese que en este caso se ha ejemplificado un hogar en donde el ingreso es siempre menor a 1, por lo tanto se trata un hogar que ha permanecido por debajo de la línea de pobreza en ambos períodos. Es evidente que la convexidad de la función asegura que la pobreza medida por el ingreso promedio (punto C) sea menor al valor esperado de pobreza (punto P). La diferencia es lo que se ha definido como pobreza transitoria (segmento T). Por lo tanto, la convexidad del índice provoca que aún los hogares que han permanecido pobres durante todo el periodo de análisis afecten al índice de pobreza transitoria.⁵

De igual forma, la proporción de aquellos hogares que en algunos períodos son pobres y en otros no, también podrá incidir tanto sobre el factor transitorio como

⁵ De hecho, nótese que este componente está estrechamente vinculado con la variabilidad en el ingreso y por lo tanto, es una medida de riesgo sobre la condición de pobreza intertemporal.

crónico. Este grupo puede descomponerse, asimismo, entre aquellos con un ingreso promedio en el tiempo por debajo o por encima de la línea de pobreza (Cruces y Wodon, 2003). La figura 2 refleja, en primer lugar, que estos hogares en conjunto han perdido peso de manera continua desde su proporción máxima alcanzada durante los años de la crisis de principios de este nuevo siglo. Sin embargo, se aprecia que los mismos se encuentran dominados por aquellos no pobres en términos crónicos y que dicha dominancia resultó ser levemente creciente en el tiempo. Esto implica, para ser más claros, que dentro de este grupo de hogares que comparten la cualidad de haber sido alguna vez pobre, aumenta durante la última década el peso relativo de aquellos que poseen algún tipo de incidencia sobre la pobreza transitoria pero no sobre la crónica (ingreso promedio por encima de la línea de pobreza). Si bien este análisis descriptivo inicial puede ser relevante para entender los resultados encontrados, resulta necesario un estudio específico sobre la evolución de la pobreza intertemporal y sus componentes para medir de manera precisa este fenómeno y sus determinantes.

Siguiendo la metodología de Jalan y Ravallion (2000), y extendiendo el análisis de Cruces y Wodon (2003) para el caso argentino, es posible identificar dos etapas principales en términos de la evolución relativa de la pobreza transitoria y crónica (Figura 3). Una primera fase de crecimiento en la participación del componente crónico en detrimento de la pobreza transitoria durante fines de la década del noventa y principios del 2000. En este período los niveles de profundidad de pobreza eran elevados y mostraban una dinámica creciente, alcanzando su punto máximo durante la crisis 2001-2002. Si bien ambos componentes muestran una trayectoria creciente, el aumento proporcional de la pobreza crónica fue considerablemente mayor, en particular durante

los últimos años de este período. La segunda etapa coincide con lo acontecido durante la última década, en la cual se evidencian niveles más bajos de profundidad de la pobreza, con una trayectoria decreciente de la misma aunque a tasas cada vez más pequeñas. Durante esta etapa la participación del componente crónico disminuye su participación en términos proporcionales, pasando de representar el 55% de la pobreza intertemporal total hasta alcanzar el 20% de la misma durante 2011-2012. Es importante notar que durante este último período la pobreza transitoria y crónica disminuyen de manera similar en los primeros años mientras que a partir de 2008-2009 la caída proporcional del componente crónico resulta ser más pronunciada. El resumen de la evolución relativa de ambos componentes de la pobreza intertemporal se encuentra representada por la Figura 4. La dinámica evidenciada indica que durante la primera etapa analizada existe una caída en la pobreza transitoria en relación a la crónica mientras que durante la última década dicho indicador relativo se mantiene casi constante con un marcado repunte durante las últimas cohortes analizadas, explicado particularmente por una acentuada reducción del componente crónico. Si bien existen diversos factores potencialmente explicativos de este último quiebre, es probable que la política social a través de la extensión de la cobertura de protección social no contributiva, como la Asignación Universal por hijo (AUH) implementada en 2009, haya sido un determinante fundamental, provocando una reducción más pronunciada de la pobreza crónica en relación al componente transitorio, el cual se mantuvo casi constante durante los últimos años analizados.

Antes de comenzar a explorar los determinantes de la pobreza intertemporal con mayor profundidad, resulta importante destacar que un aspecto en común entre las dos décadas analizadas es que tanto en el período de crecimiento como de caída de la

profundidad de la pobreza en el país, el componente crónico explica la mayor parte de los cambios evidenciados por la pobreza intertemporal (tabla 3.1). Si bien la proporción de cada uno de los factores en el indicador total resultó variable, la incidencia de ambos componentes en la determinación de los cambios en la pobreza total se mantuvo relativamente constante. En ambas etapas la pobreza crónica explica aproximadamente el 70% del aumento o reducción de la pobreza intertemporal mientras que el resto obedece al comportamiento del componente transitorio. A pesar de esta evidencia, si dividimos la última década en dos subperíodos y realizamos el mismo ejercicio se encuentra que en la primera etapa la importancia relativa del componente crónico alcanza un 60% mientras que entre 2008-2012 el aporte del mismo en el desempeño de la pobreza muestra su máxima incidencia, alcanzando casi un 80%. La importancia de cada componente en el cambio de la pobreza total depende de la variación proporcional del factor y de su peso relativo en la pobreza intertemporal. En este último subperíodo en particular, si bien la participación relativa del componente transitorio en el indicador de pobreza intertemporal alcanzó un valor elevado durante esos años, la caída proporcional del componente crónico fue sustancialmente más alta que aquella evidenciada por la pobreza transitoria.

Es muy probable que los niveles de pobreza intertemporal, y de sus componentes principales, estén estrechamente vinculados con las diferencias en los esquemas de rotación en el diseño muestral de la encuesta puntual y continua. Por este motivo, tanto en el análisis descriptivo realizado anteriormente como en el estudio de los determinantes se contempla esta discontinuidad en la manera de captar el seguimiento de los individuos en el tiempo. Más allá de estas restricciones, los resultados pueden ser informativos en términos de las trayectorias evidenciadas por ambos componentes y, en particular,

pueden resultar relevantes para complementar y contextualizar el análisis sobre los determinantes de los mismos.

Pobreza Crónica y Transitoria: Determinantes

A continuación se presentan los principales resultados en relación al estudio sobre los determinantes de los componentes de la pobreza intertemporal, que surgen mediante la utilización del método de regresión explicado en la Sección 2. Para un desarrollo más ordenado, primero se presenta un análisis del efecto parcial de cada uno de los determinantes más importantes para luego hacer una evaluación más integral de los mismos, agrupándolos con algún criterio de clasificación.

En las tablas 3.2, 3.3 y 3.4 se muestran los parámetros de la media condicional estimados por OLS y Tobit, así como sus diferencias. Vale aclarar que los coeficientes de los tres cuadros pertenecen a una misma regresión y que sólo se los ha separado en estos tres grupos a modo de facilitar la lectura de los resultados. Como se observa, hay una gran diferencia en el valor de los parámetros al utilizar uno u otro método de estimación. Los test F que evalúan la posibilidad de que los coeficientes de OLS y Tobit sean iguales muestran que se rechaza ampliamente esta hipótesis. Por lo tanto, optaremos por la especificación Tobit para realizar el análisis en el resto de la sección.

Determinantes: análisis individual

Dentro de las características del hogar (Tabla 3.2), la presencia de adultos mayores está relacionada con menores tasas de pobreza crónica y transitoria mientras que el efecto contrario aparece en los hogares con mayor cantidad de niños menores de 14 años de edad. La ausencia de un cónyuge aumenta el riesgo de caer en la pobreza, sobre todo en su componente crónico.

Analizando la incidencia de las cualidades del jefe del hogar (Tabla 3.3), los resultados reflejan, en primer lugar, que los factores demográficos muestran efectos ambiguos. Por un lado la pobreza crónica parece estar más relacionada con el grupo etario del jefe, mientras que el género del jefe del hogar se muestra sólo como un factor importante para explicar la pobreza transitoria. Por su parte, de las características del jefe relacionadas con el mercado laboral se destacan el desempleo y la informalidad laboral como factores que incrementan ambos componentes de la pobreza, pero con un impacto mayor sobre la parte crónica. Algo similar ocurre con las variables educativas que muestran tener un impacto individual más profundo sobre el ingreso intertemporal que sobre los obtenidos de una coyuntura determinada y por lo tanto se vincula más con una reducción de la pobreza crónica. Sin embargo, adelantándonos a la siguiente sección, estos efectos pierden fuerza durante los últimos años de análisis ya que dichas cualidades laborales y educativas aumentan su relación con el componente transitorio en detrimento del factor crónico. Por otro lado, el hecho de que el jefe trabaje en el sector público parece tener efectos contrapuestos en los dos componentes de la pobreza intertemporal. Este resultado sugiere que el ingreso de un hogar cuyo jefe es empleado público es relativamente menos volátil en el tiempo aunque intertemporalmente más bajo que otros hogares con similares características pero cuyo jefe no es empleado público.

Concentrándonos en las variables que representan las características del cónyuge (Tabla 3.4) nuevamente se observa a los atributos educativos fuertemente vinculados a menores tasas de pobreza intertemporal, afectando sobre todo al componente crónico. Más ambiguas son las conclusiones en lo que respecta a las variables laborales. Por un lado, tanto la inactividad como el desempleo son dos aspectos que aparecen muy

vinculados a la pobreza crónica del hogar. Por otro lado, el hecho de que el cónyuge trabaje en el sector público tiene incidencia sólo sobre la parte transitoria de la pobreza. Esto último puede indicar que el ingreso de esos hogares es relativamente menos volátil aunque no necesariamente más bajo en términos intertemporales, comparado con hogares de similares características cuyo cónyuge posea una condición laboral diferente.

Determinantes: análisis agregado

Para complementar el análisis de los efectos individuales de cada atributo, resulta relevante hacer una evaluación un poco más general de los determinantes contemplándolos como un grupo agregado. Esto brinda un panorama un poco más claro y amplio del efecto de las variables, ya que las mismas no son independientes entre sí y, por lo tanto, es interesante considerarlas como un todo. Este último ejercicio permitirá resumir la incidencia de diferentes grupos de determinantes sobre los componentes principales de la pobreza intertemporal y facilitará, asimismo, el análisis referido a la evolución de dicho fenómeno bajo diferentes coyunturas.

La estrategia seguida consiste en plantear una prueba de hipótesis sobre la relevancia de un conjunto de determinantes, dado todo lo demás constante. Bajo la hipótesis nula (H_0) se sostiene que los coeficientes asociados a un conjunto de variables son simultáneamente nulos, es decir no tienen relación con la pobreza. El estadístico tradicional para este tipo de pruebas es un test F que da una medida probabilística de la distancia entre la evidencia muestral y lo que sostiene la hipótesis nula, más allá de que se la considere significativa para rechazar la H_0 . Por lo tanto, dado que el estadístico F es independiente de las unidades de medida, a igualdad de grados de libertad en el numerador y denominador, es cierto que si $F_A < F_B$ la evidencia del test A está más a

favor de su hipótesis nula de lo que está el test B respecto de la suya. Esto nos brinda una forma simple de comparar el poder explicativo de un mismo grupo de variables sobre los distintos componentes de la pobreza intertemporal.

La Tabla 3.5 analiza el efecto de los regresores incluidos en los modelos de regresión para todo el periodo (1997-2012), agrupados en cinco categorías de acuerdo a sus características: demográficas del hogar, laborales del jefe, laborales del cónyuge, educativas del jefe y educativas del cónyuge. Como se observa, si bien todas las variables son relevantes (el p-valor de la prueba tiende a cero) los resultados muestran que las características demográficas del hogar son más relevantes para explicar a la pobreza crónica. Esto se debe a que suponer que las mismas no son relevantes en la ecuación de pobreza transitoria arroja un valor F de 382.7, contra un F de 566.1 en el test que supone la misma hipótesis nula en la pobreza crónica. Además, el componente crónico parece ser más sensible a los niveles educativos, en especial los del jefe de hogar; mientras que las variables relacionadas con el mercado laboral tendrían una mayor relevancia para explicar al componente transitorio de la pobreza.

La Tabla 3.6 presenta el mismo análisis pero para tres periodos distintos. Por un lado se considera el periodo abarcado por la EPH puntual (1997-2003) donde el seguimiento de los paneles es distinto a la encuesta continua. Por el otro, dentro de la EPH continua (2003-2012) se analizan dos sub-periodos: 2003-2008 donde la evolución de la pobreza crónica y transitoria es similar y 2008-2012 donde ambos componentes empiezan a tener un comportamiento disímil. Como se observa, la composición demográfica del hogar fue un factor relativamente influyente sobre la pobreza crónica durante 1997 a 2003, aunque parece haber ganado paulatinamente mayor peso relativo

sobre el componente transitorio hacia 2008-2012. Un comportamiento similar se registra en relación a las características educativas del jefe del hogar, cuya influencia relativa sobre el componente crónico muestra una tendencia decreciente durante la última década. La educación del cónyuge evidencia también un mayor impacto sobre la pobreza crónica en el periodo pre-crisis, y una incidencia más balanceada durante el resto del período. Por su parte, tanto jefes como cónyuges presentan un patrón similar en cuanto a la evolución del rol de las variables laborales sobre la condición de pobreza: el impacto es más bien homogéneo sobre ambos componentes de la pobreza entre 1997 y 2003, mientras que luego la dimensión laboral gana un mayor peso relativo sobre el poder explicativo de la pobreza transitoria.

Estos resultados muestran por un lado que las características demográficas y educativas del hogar poseen una mayor significatividad conjunta sobre el componente crónico mientras que la pobreza intertemporal transitoria posee mayor vínculo con las cualidades laborales del jefe y cónyuge. Varios autores destacan similares resultados en Argentina durante los últimos años de la década del noventa (Cruces y Wodon, 2003; Carballo y Bongiorno, 2006). Sin embargo, al extender el período de análisis en este estudio se identifica que en periodos con trayectorias divergentes de la pobreza monetaria surgen diferencias considerables en los determinantes principales de cada uno de los componentes.

En particular, se evidencia una caída generalizada en la incidencia relativa de las características de los hogares sobre la pobreza crónica. Por un lado, durante los últimos años analizados aquellas características del hogar tradicionalmente vinculadas con el componente crónico (educativas y demográficas) han perdido fuerza explicativa sobre el

mismo en favor de la pobreza intertemporal transitoria. Por otra parte, la mayor incidencia relativa de las características laborales sobre el factor transitorio se encuentra fundamentalmente explicada por lo acontecido durante el último decenio.

A modo de enmarcar estos resultados sobre la evolución de la pobreza crónica y transitoria, debe destacarse que varios documentos de trabajo destacan que durante la última década, existen al menos tres eventos particulares, motivados algunos de ellos por la mejora en las condiciones económicas internacionales, que se encuentran estrechamente vinculados con la dinámica explicada anteriormente: (i) crecimiento de la formalidad laboral, (ii) aumento del empleo público e (iii) implementación de la Asignación Universal por Hijo a fines de 2009, programa que beneficia a hogares informales con hijos (en su gran mayoría pobres en términos monetarios).⁶ Algunos de estos sucesos tienden a generar un aumento en el ingreso intertemporal promedio de los hogares mientras que otros reducen la variabilidad de ingresos en el tiempo de los mismos. Estas cuestiones significaron una caída de ambos componentes de la pobreza intertemporal. Sin embargo, la reducción del componente transitorio pudo haber estado restringida durante el último subperíodo analizado, ya sea por ejemplo, por el aumento generalizado de los precios registrado durante estos últimos años y/o por el incremento en los desincentivos hacia la formalización laboral provocada por la propia implementación de la AUH (Garganta y Gasparini, 2012). Esto no sólo implica una caída relativa de la pobreza crónica sino que también genera un menor vínculo de las características de los hogares sobre mencionado componente, aun de aquellas cualidades tradicionalmente relacionadas con el mismo (demográficas y educativas) en Argentina.

⁶ Ver por ejemplo Bour et.al (2010); Pomares (2013); Mauricio (2011); Agis (2010) y Gasparini y Cruces (2010).

Resulta propicio destacar finalmente que los determinantes de esta dinámica en particular, y de ambos componentes de la pobreza intertemporal en general, son numerosos y en su mayoría no poseen un vínculo independiente. Por estos motivos, es indispensable conocer con mayor profundidad el fenómeno incrementando los esfuerzos, tanto en términos metodológicos como empíricos, para identificar las características explicativas principales de los cambios en la condición de pobreza intertemporal de los hogares, lo cual puede ser de gran aporte en términos del enfoque y las prioridades de la política económica.

4. CONCLUSIONES

En el presente trabajo se llevó a cabo un estudio sobre la evolución de la pobreza intertemporal en Argentina durante los últimos 15 años, enfatizando el análisis de los determinantes de sus componentes principales en períodos con diferentes trayectorias de pobreza. Para ello se aplicó la metodología de Jalan y Ravallion (2000) utilizando los paneles que surgen de los datos de la Encuesta Permanente de Hogares, tanto de su versión puntual como continua.

En este sentido, se evidencian dos etapas principales en términos de las trayectorias de los indicadores de pobreza transitoria y crónica. Un primer período durante los últimos años de la década del noventa y principios del 2000, en el cual si bien ambos componentes muestran una trayectoria creciente, el aumento proporcional de la pobreza crónica fue considerablemente mayor, en particular durante la crisis socioeconómica 2001-2002. La segunda etapa coincide con lo acontecido en la última década. Durante este período, la pobreza transitoria y crónica disminuyen de manera

similar en los primeros años mientras que a partir de 2008-2009 la caída proporcional del componente crónico resulta ser más pronunciada.

Con respecto al análisis de regresión utilizado, se obtiene evidencia acerca de que si bien ciertas cualidades socioeconómicas de los hogares se encuentran vinculadas con ambos componentes de la pobreza intertemporal (atributos del jefe del hogar), existen otras características que afectan de manera específica a alguno de ellos con leve incidencia sobre el otro. Los resultados muestran que el componente transitorio de la pobreza está asociado en mayor medida con las características laborales del jefe y cónyuge del hogar, mientras que la pobreza crónica se encuentra explicada particularmente por las características estructurales tales como la composición demográfica del hogar y los niveles educativos del jefe y cónyuge.

Sin embargo, existen ciertas divergencias en los factores explicativos de ambos componentes de la pobreza intertemporal al desagregar el análisis por períodos. En este sentido, la composición demográfica del hogar durante los años 2008-2012 adquiere mayor relevancia sobre la dinámica de la pobreza transitoria, algo similar a lo que sucede con respecto a los niveles educativos del jefe y el cónyuge, en donde el poder explicativo sobre los dos componentes de la pobreza parece ser más equilibrado hacia finales del periodo. Finalmente, la importancia relativa de la situación laboral tanto del jefe como del cónyuge ha perdido peso sobre el componente crónico, pasando a ser factores explicativos importantes de la situación de pobreza transitoria. Esta última consideración en particular sugiere no sólo que la intensidad de los determinantes puede variar en el tiempo sino también que las características explicativas de ambos componentes pueden

ser distintas y potencialmente dependientes de la evolución de las trayectorias de pobreza y de la naturaleza de los eventos que llevaron a dicho proceso.

En este trabajo se evidencia una caída generalizada en la incidencia relativa de las características de los hogares sobre la pobreza crónica. Por un lado, durante los últimos años analizados aquellas características del hogar tradicionalmente vinculadas con el componente crónico (educativas y demográficas) han perdido fuerza explicativa sobre el mismo en favor de la pobreza intertemporal transitoria. Por otra parte, la mayor incidencia relativa de las características laborales sobre el factor transitorio se encuentra fundamentalmente explicada por lo acontecido durante el último decenio.

En el caso estudiado en este trabajo, es probable que el crecimiento de la formalidad laboral, el aumento del empleo público y la política social a través de la Asignación Universal por Hijo expliquen gran parte de la dinámica evidenciada durante la última década, tanto de la pobreza intertemporal total como de sus componentes principales. Sin embargo, resulta necesario seguir avanzando en el estudio de sus determinantes, tanto en términos metodológicos como empíricos. Conocer con mayor precisión los factores explicativos principales de la pobreza intertemporal, y su potencial incidencia bajo diferentes contextos, puede ser de gran aporte en términos del enfoque y las prioridades de la política económica.

REFERENCIAS

Agis, E., Cañete, C. y Panigo, D. (2010). “El Impacto de la Asignación Universal por Hijo en Argentina”. Colección de Textos del Bicentenario, CICCUS/CEIL-PIETTE.

Alvaredo, F. y Gasparini, L. (2013). “Recent Trends in Inequality and Poverty in Developing countries”, forthcoming in *Handbook of Income Distribution*, Vol. 2, Chapter 10.

Battiston, D., Cruces, G., Lopez Calva, L., Lugo, A., Santos, M. (2009). “Income and Beyond: multidimensional poverty in six Latin American countries”, CEDLAS, documento de trabajo 90.

Bour, J. L., Susmel, N. y Roccatagliata, P. (2010). “Informalidad Laboral en la Argentina”. Documento de Trabajo N° 102. FIEL.

Bustelo, M. y Lucchetti, L. (2004). “La pobreza en Argentina: perfil, evolución y determinantes profundos (1996, 1998 y 2001)”, CEDLAS, documento de trabajo 7.

Casanova, L. (2006). “Análisis Estático y Dinámico de la Pobreza en Argentina”, CEDLAS, documento de trabajo 31.

Carballo, J. y Bongiorno, M. (2006). “La evolución de la pobreza en Argentina: crónica, transitoria, diferencias regionales y determinantes (1995-2003)”, CEDLAS, documento de trabajo 35

Casanova, L. (2008). “Trampas de Pobreza en Argentina: evidencia empírica a partir de un pseudo panel”, CEDLAS, documento de trabajo 64.

Conconi, A. y Ham, A. (2007). “Pobreza multidimensional relativa. Una aplicación a la Argentina”, CEDLAS, documento de trabajo 57.

Cruces, G. y Gasparini, L. (2012). “Políticas Sociales para la reducción de la desigualdad y la pobreza en América Latina y el Caribe. Diagnóstico, propuesta y proyecciones en base a la experiencia reciente”. Premio Fundación Vidanta 2012, *Contribuciones a la reducción de la pobreza y la desigualdad en América Latina y el Caribe*, Fundación Vidanta, México.

Cruces, G. y Wodon, Q. (2003). “Transient and Chronic Poverty in turbulent times: Argentina, 1995-2002”, *Economics Bulletin*, Vol. 9, No 3, pp. 1-12.

Deaton, A. (2003). “How to Monitor Poverty for the Millennium Development Goals”, *Journal of Human Development*, 4(3).

Deaton, A. (2005). “Measuring Poverty in a Growing World (or Measuring Growth in a Poor World)”, *Review of Economics and Statistics* 87, no. 1: 1-19.

Duclos, J., Araar, A. and Giles, J. (2010), "Chronic and Transient Poverty: Measurement and Estimation, with Evidence from China," *Journal of Development Economics*, 91: 266–277.

Foster, James; Joel Greer y Erik Thorbecke (1984). "A class of decomposable poverty measures". *Econometrica*. 2 81: 761–766.

Foster, J. E. y Santos, M. E. (2006), "Measuring Chronic Poverty", 11th Annual Meeting of the Latin American and Caribbean Association (LACEA), ITAM, Mexico

Foster, J. E. (2007). "A Class of Chronic Poverty Measures", Working Paper No. 07-W01, Department of Economics, Vanderbilt University.

Foster, J. E. y Santos, M. E. (2012). "Measuring Chronic Poverty", OPHI Working Paper No 52.

Garganta, S. y Gasparini, L. (2012). "El impacto de un programa social sobre la informalidad laboral: el caso de la AUH en Argentina" CEDLAS, documento de trabajo 133.

Gasparini, L., Cicowiez, M. y Sosa Escudero, W. (2013). *Pobreza y Desigualdad en América Latina. Conceptos, herramientas y aplicaciones*. Editorial Temas

Gasparini, L. y Cruces, G. (2010). "Las asignaciones universales por hijo en Argentina: Impacto, discusión y alternativas". *Económica*, Vol. LVI(1): 105-146.

Guardia, L. y Tornarolli, L. (2010). "Boom agrícola y persistencia de la pobreza rural en Argentina", CEDLAS, documento de trabajo 98.

Jalan, J., and M. Ravallion (1998), "Transient Poverty in Postreform Rural China", mimeo Policy Research Department, The World Bank.

Jalan, J., and M. Ravallion (2000), "Is Transient Poverty Different? Evidence for Rural China" *Journal of Development Studies* 36, 82-99.

Lopez-Pablos, R. (2009). "Una aproximación antropométrica a la medición de la pobreza", CEDLAS, documento de trabajo 85.

Maurizio, R. (2011). "Labor Informality and Poverty in Latin America. The case of Argentina, Brazil, Chile and Peru", en *The informal economy around the world: the state of the art and main challenges*, Agence Française du Développement (en prensa).

McCulloch, N., and B. Baulch (2000) "Simulating the Impact of Policy Upon Chronic and Transitory Poverty in Pakistan" *Journal of Development Studies* 36, 100-130.

Muller, C. (2003). Transient-Seasonal And Chronic Poverty Of Peasants: Evidence From Rwanda. *Journal of African Economics*, Volume 11 No 2.

Paz J., (2002). “Dinámica de la pobreza en la Argentina. Exploración con un único panel corto”, 3ª Reunión anual sobre Pobreza y distribución del Ingreso.

Pomares, J., Gasparin, J. y Deleersnyder, D. (2013) “Evolución y distribución del empleo público en el sector público nacional argentino. Una primera aproximación” Documento de Trabajo N°117, CIPPEC.

Powell, James L. (1986). “Censored regression quantiles”, *Journal of Econometrics*, Volume 32, Issue 1, June, Pages 143-155, ISSN 0304-4076, 10.1016/0304-4076(86)90016-3.

Rodgers, J. R. y Rodgers, J. L. (1993). “Chronic Poverty in the United States”, *Journal of Human Resources*, 28, 25-54.

Salvia, A. (2005). “El desarrollo humano y la segmentación social de los espacios urbanos”, Serie Monitoreo de la Deuda Social Argentina, Documento 1, 2005. UCA.

Santos, M. E. (2002). “Análisis de la Pobreza: Aspectos Teóricos y su Aplicación al Caso Argentino (1980-2000)”, *Estudios Económicos* No 39/40, Enero-Diciembre 2002, UNS.

Santos M. E. (2007). “Un modelo de Trampa de Pobreza con Capital Humano y Calidad de la Educación”, *Anales de la XLII Reunión Anual de la AAEP*, Bahía Blanca, Argentina.

Santos, M. E. (2007). “Chronic and Transient Poverty in Argentina: Measurement and Determinants”, III Congreso Nacional de Estudiantes de Posgrado en Economía; 2007.

Tornarolli, L. (2007). “Metodología para el análisis de la pobreza rural”, CEDLAS, documento de trabajo 58.

Zacaria, H. y Zoloa, J. (2006). “Desigualdad y Pobreza entre las Regiones Argentinas: un análisis de microdescomposiciones”, CEDLAS, documento de trabajo 39.

Cuadro 1

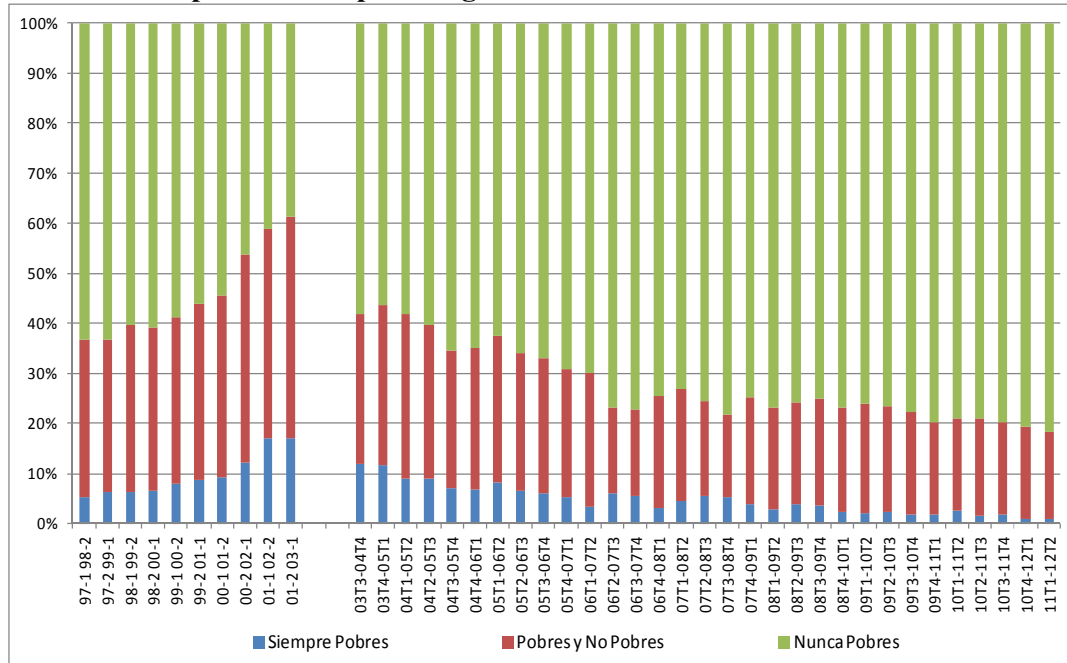
Esquema de rotación en el diseño muestral de la EPH (Puntual y Continua)

| ENCUESTA PERMANENTE DE HOGARES PUNTUAL | | | | | | | | ENCUESTA PERMANENTE DE HOGARES CONTINUA | | | | | | | |
|--|---------|-------|---------|-------|---------|-------|---------|---|----|-------|----|-------|----|----|----|
| Año 1 | | Año 2 | | Año 3 | | Año 4 | | Año 1 | | Año 2 | | Año 3 | | | |
| Mayo | Octubre | Mayo | Octubre | Mayo | Octubre | Mayo | Octubre | t1 | t2 | t3 | t4 | t1 | t2 | t3 | t4 |
| X | | | | | | | | | | | | | | | |
| X | X | | | | | | | | | | | | | | |
| X | X | X | | | | | | | | | | | | | |
| X | X | X | X | | | | | | | | | | | | |
| | X | X | X | X | | | | | | | | | | | |
| | | X | X | X | X | | | | | | | | | | |
| | | | X | X | X | X | | | | | | | | | |
| | | | | X | X | X | X | | | | | | | | |
| | | | | | X | X | X | | | | | | | | |
| | | | | | | X | X | X | | | | | | | |
| | | | | | | | X | X | X | | | | | | |
| | | | | | | | | X | X | X | | | | | |
| | | | | | | | | | X | X | X | | | | |
| | | | | | | | | | | X | X | X | | | |
| | | | | | | | | | | | X | X | X | | |
| | | | | | | | | | | | | X | X | X | |
| | | | | | | | | | | | | | X | X | X |

Fuente: elaboración propia

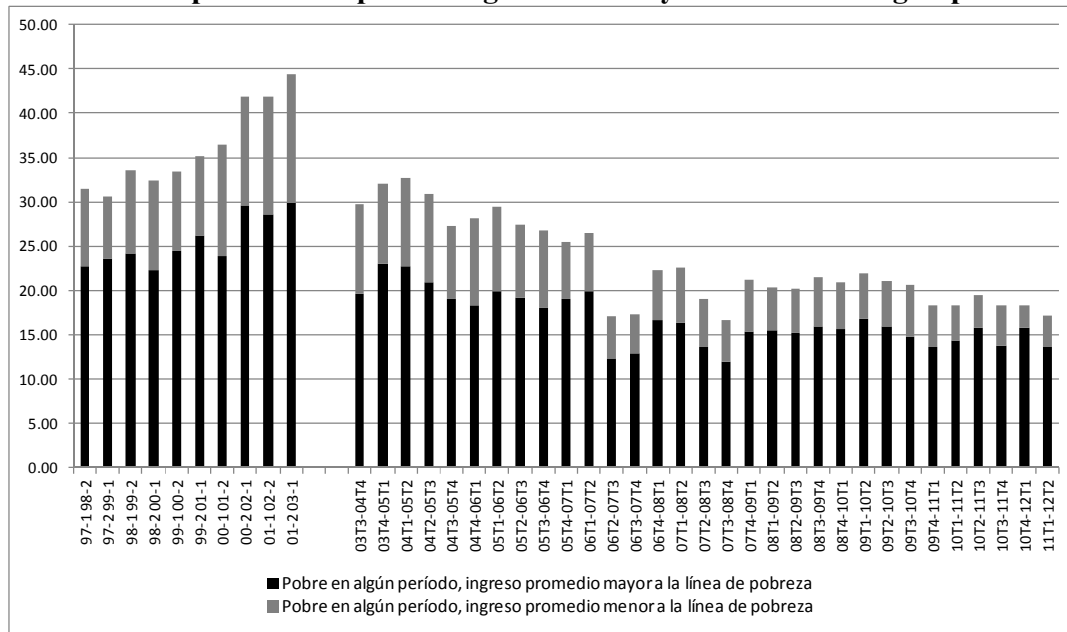
Figura 1

Condición de pobreza temporal según cohorte.



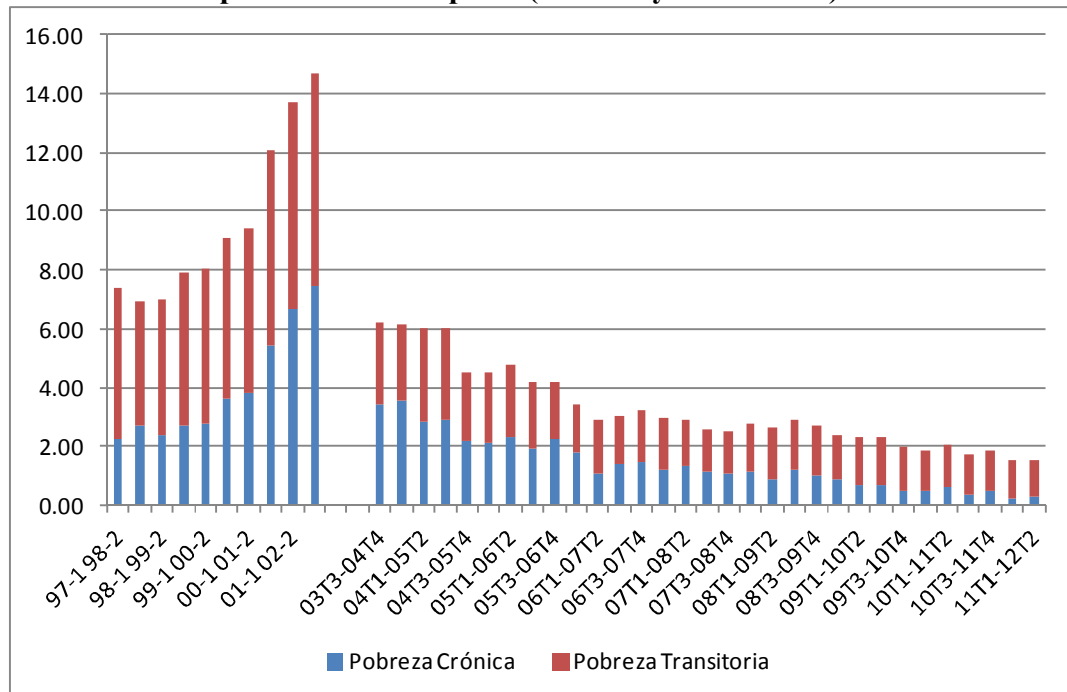
Fuente: elaboración propia en base a la Encuesta Permanente de Hogares

Figura 2
Condición de pobreza temporal. Hogares Pobres y No Pobres en algún período.

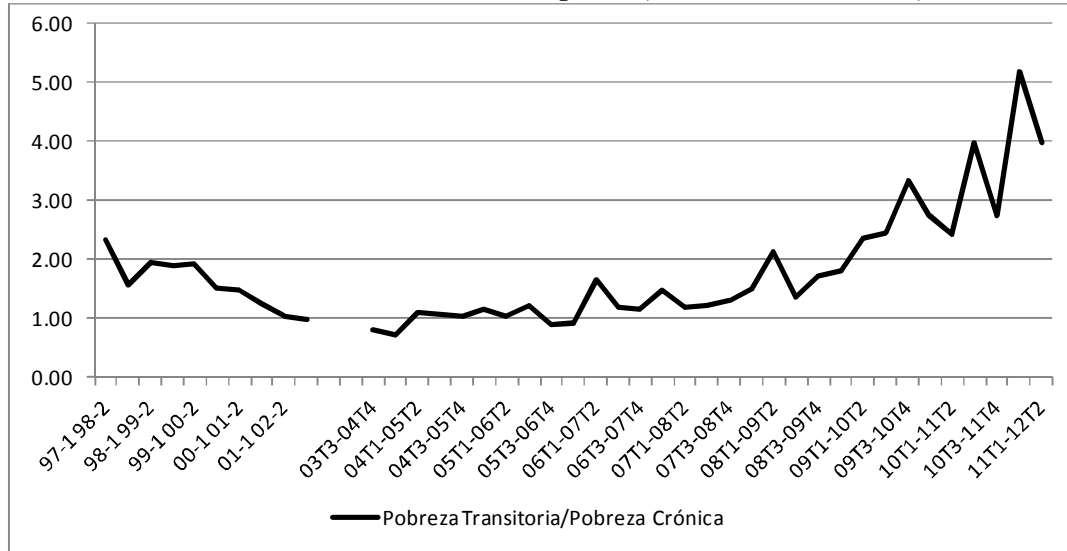


Fuente: elaboración propia en base a la Encuesta Permanente de Hogares

Figura 3
Evolución de la pobreza intertemporal (Crónica y Transitoria)



Fuente: elaboración propia en base a la Encuesta Permanente de Hogares

Figura 4**Evolución relativa de la Pobreza intertemporal (Transitoria/Crónica)**

Fuente: elaboración propia en base a la Encuesta Permanente de Hogares

Tabla 3.1**Incidencia del componente Crónico y Transitorio en los cambios de Pobreza intertemporal, por períodos.**

| Periodo | Cambio en la Pobreza Intertemporal | Participación en el cambio de la Pobreza Intertemporal | |
|------------------|------------------------------------|--|---------------------|
| | | Pobreza Crónica | Pobreza Transitoria |
| 1997-2003 | 99.13% | 71.61% | 28.39% |
| 2003-2012 | -75.28% | 66.74% | 33.26% |
| 2003-2008 | -59.36% | 63.44% | 36.56% |
| 2008-2012 | -39.17% | 79.03% | 20.97% |

Fuente: elaboración propia en base a la Encuesta Permanente de Hogares

Tabla 3.2: Determinantes de la Pobreza – Características Demográficas del Hogar (media condicional). Argentina 1997 – 2012

| | Pobreza Total (P_h) | | | Pobreza Crónica (C_h) | | | Pobreza Transitoria (T_h) | | |
|---|-------------------------|---------------------|--------------------|---------------------------|---------------------|---------------------|-------------------------------|--------------------|--------------------|
| | OLS | Tobit | Dif. | OLS | Tobit | Dif. | OLS | Tobit | Dif. |
| Número de infantes (edad 0-5) | 0.36 (2.95)** | 3.79 (11.47)** | -3.42 (16.50)** | 0.32 (3.71)** | 7.77 (16.84)** | -7.45 (21.24)** | 0.05 (0.53) | 2.10 (8.64)** | -2.06 (14.31)** |
| Número de infantes (edad 0-5) al cuadrado | 0.67 (12.20)** | 0.22 (1.62) | 0.45 (6.21)** | 0.66 (17.18)** | -0.27 (1.52) | 0.93 (7.60)** | 0.01 (0.32) | -0.24 (2.37)* | 0.25 (4.68)** |
| Número de niños (6-14) | 0.52 (6.78)** | 6.16 (29.06)** | -5.64 (43.29)** | 0.27 (4.97)** | 11.62 (37.05)** | -11.35 (39.07)** | 0.26 (4.72)** | 3.78 (24.29)** | -3.53 (33.89)** |
| Número de niños (6-14) al cuadrado | 0.44 (19.73)** | -0.22 (3.92)** | 0.66 (22.08)** | 0.47 (30.35)** | -0.76 (10.30)** | 1.23 (19.91)** | -0.03 (2.05)* | -0.42 (10.13)** | 0.39 (15.57)** |
| Número de jóvenes (15-24) | 0.15 (1.83) | 2.89 (13.03)** | -2.75 (17.64)** | 0.20 (3.62)** | 4.10 (12.29)** | -3.90 (13.00)** | -0.06 (0.99) | 1.88 (11.56)** | -1.94 (17.33)** |
| Número de jóvenes (15-24) al cuadrado | 0.01 (0.23) | -0.26 (3.85)** | 0.27 (5.69)** | 0.01 (0.33) | -0.37 (3.83)** | 0.37 (4.25)** | 0.00 (0.01) | -0.18 (3.69)** | 0.18 (5.63)** |
| Número de adultos (25-64) | -0.95 (9.35)** | -0.68 (2.09)* | -0.28 (1.00) | -0.31 (4.32)** | -0.72 (1.34) | 0.41 (0.82) | -0.65 (9.03)** | -0.39 (1.66) | -0.25 (1.38) |
| Número de adultos (25-64) al cuadrado | -0.05 (2.22)* | -0.53 (7.02)** | 0.48 (7.22)** | -0.07 (3.97)** | -0.78 (6.18)** | 0.71 (5.97)** | 0.01 (0.78) | -0.30 (5.42)** | 0.31 (7.12)** |
| Número de adultos mayores (65+) | -3.70 (20.90)** | -11.95 (20.26)** | 8.25 (16.89)** | -1.45 (11.75)** | -12.24 (11.40)** | 10.79 (10.45)** | -2.25 (18.11)** | -7.98 (18.60)** | 5.72 (15.98)** |
| Número de adultos mayores (65+) al cuadrado | 0.73 (8.66)** | 1.84 (6.18)** | -1.11 (4.31)** | 0.34 (5.79)** | 1.76 (3.05)** | -1.42 (2.41)* | 0.39 (6.58)** | 1.14 (5.27)** | -0.75 (3.97)** |
| Sin conyuge en el hogar | 0.88 (4.75)** | 9.76 (16.74)** | -8.88 (17.58)** | -0.21 (1.64) | 14.70 (13.97)** | -14.91 (13.66)** | 1.09 (8.40)** | 7.16 (16.90)** | -6.07 (17.43)** |
| Cantidad de observaciones | 124735 | 124735 | 124735 | 124735 | 124735 | 124735 | 124735 | 124735 | 124735 |
| Test F, H_0 OLS = Tobit | | | 32001.6 | | | 15535.6 | | | 23925.9 |
| P-Valor | | | 0.000 | | | 0.000 | | | 0.000 |

Fuente: estimaciones propias en base a paneles rotativos de la Encuesta Permanente de Hogares (EPH)

Nota: | t | entre paréntesis; * indica significativo al 5%, ** al 1%. Las regresiones también incluyen controles por región geográfica y cohorte de seguimiento. Los errores estándar de la diferencia son calculados mediante bootstrap con 300 replicas.

Tabla 3.3: Determinantes de la Pobreza (media condicional) – Características del Jefe de Hogar. Argentina 1997 – 2012

| | Pobreza Total (P_h) | | | Pobreza Crónica (C_h) | | | Pobreza Transitoria (T_h) | | |
|----------------------------|-------------------------|--------------------|---------------------|---------------------------|--------------------|---------------------|-------------------------------|--------------------|---------------------|
| | OLS | Tobit | Dif. | OLS | Tobit | Dif. | OLS | Tobit | Dif. |
| Menor de 20 años de edad | 1.51 (7.81)** | 8.31 (15.36)** | -6.79 (17.68)** | 0.37 (2.71)** | 10.72 (12.75)** | -10.35 (15.27)** | 1.15 (8.44)** | 5.81 (14.66)** | -4.66 (16.78)** |
| Entre 20 y 29 años de edad | 0.31 (2.29)* | 1.52 (3.89)** | -1.21 (4.47)** | 0.43 (4.58)** | 3.04 (5.09)** | -2.61 (5.14)** | -0.12 (1.29) | 0.71 (2.48)* | -0.83 (4.29)** |
| Entre 30 y 39 años de edad | -0.13 (1.27) | 0.33 (1.12) | -0.46 (2.23)* | 0.12 (1.66) | 1.62 (3.66)** | -1.51 (4.06)** | -0.25 (3.46)** | 0.04 (0.21) | -0.29 (2.10)* |
| Entre 50 y 59 años de edad | -0.04 (0.44) | -0.92 (3.18)** | 0.88 (3.81)** | 0.01 (0.16) | -2.08 (4.51)** | 2.09 (4.97)** | -0.05 (0.79) | -0.56 (2.64)** | 0.50 (3.42)** |
| Mayor de 59 años edad | -1.17 (9.27)** | -5.50 (14.18)** | 4.33 (13.96)** | -0.68 (7.69)** | -9.36 (14.27)** | 8.68 (12.80)** | -0.49 (5.57)** | -3.18 (11.28)** | 2.68 (11.90)** |
| Mujer | -0.26 (2.81)** | -0.88 (3.15)** | 0.62 (3.02)** | 0.07 (1.05) | -0.53 (1.17) | 0.60 (1.42) | -0.32 (5.05)** | -0.77 (3.78)** | 0.45 (2.94)** |
| Desocupado | 10.78 (63.95)** | 29.03 (66.00)** | -18.25 (64.78)** | 5.82 (49.47)** | 37.16 (55.06)** | -31.34 (51.48)** | 4.97 (41.98)** | 17.07 (52.84)** | -12.10 (55.84)** |
| Empleador | 3.01 (17.92)** | 12.68 (23.51)** | -9.67 (22.93)** | 1.16 (9.86)** | 12.92 (12.07)** | -11.76 (10.24)** | 1.86 (15.74)** | 8.26 (21.25)** | -6.41 (19.12)** |
| Cuentapropista | 4.00 (39.18)** | 16.92 (54.35)** | -12.91 (54.68)** | 2.14 (30.02)** | 23.66 (44.24)** | -21.52 (43.02)** | 1.86 (26.00)** | 10.32 (45.69)** | -8.46 (46.48)** |
| Informal | 3.85 (37.39)** | 16.75 (55.13)** | -12.90 (59.03)** | 2.11 (29.42)** | 23.57 (46.39)** | -21.45 (46.71)** | 1.74 (24.05)** | 10.37 (46.89)** | -8.63 (51.25)** |
| Empleado Público | 0.13 (1.25) | -0.97 (2.93)** | 1.10 (4.23)** | 0.42 (6.02)** | 2.47 (4.51)** | -2.05 (4.11)** | -0.30 (4.20)** | -1.39 (5.79)** | 1.10 (5.56)** |

Tabla 3.3: (continuación)

| | Pobreza Total (P_h) | | | Pobreza Crónica (C_h) | | | Pobreza Transitoria (T_h) | | |
|---------------------------|-------------------------|---------------------|---------------------|---------------------------|---------------------|---------------------|-------------------------------|--------------------|--------------------|
| | OLS | Tobit | Dif. | OLS | Tobit | Dif. | OLS | Tobit | Dif. |
| Inactivo | 3.30 (29.85)** | 14.51 (41.81)** | -11.22 (38.84)** | 1.93 (25.07)** | 23.80 (39.46)** | -21.87 (37.16)** | 1.37 (17.63)** | 8.38 (33.29)** | -7.01 (34.04)** |
| Primario Completo | -1.52 (15.38)** | -4.97 (18.22)** | 3.45 (18.43)** | -1.04 (15.06)** | -6.98 (17.49)** | 5.94 (18.48)** | -0.48 (6.95)** | -2.69 (13.40)** | 2.21 (16.63)** |
| Secundario Incompleto | -2.04 (17.66)** | -6.66 (20.56)** | 4.62 (20.69)** | -1.61 (20.00)** | -10.37 (21.38)** | 8.76 (22.14)** | -0.43 (5.30)** | -3.26 (13.72)** | 2.83 (18.10)** |
| Secundario Completo | -2.25 (19.73)** | -9.19 (27.15)** | 6.94 (27.07)** | -1.71 (21.54)** | -14.91 (26.90)** | 13.19 (28.33)** | -0.54 (6.70)** | -4.94 (19.99)** | 4.41 (23.32)** |
| Secundario Incompleto | -2.91 (20.66)** | -12.67 (28.60)** | 9.76 (27.90)** | -2.18 (22.14)** | -21.98 (27.67)** | 19.80 (24.06)** | -0.74 (7.44)** | -6.84 (21.28)** | 6.10 (22.63)** |
| Superior Completo | -1.96 (14.71)** | -11.68 (26.35)** | 9.72 (26.46)** | -1.57 (16.88)** | -22.63 (24.21)** | 21.06 (19.65)** | -0.39 (4.19)** | -6.76 (21.06)** | 6.37 (20.87)** |
| Cantidad de observaciones | 124735 | 124735 | 124735 | 124735 | 124735 | 124735 | 124735 | 124735 | 124735 |
| Test F, H_0 OLS = Tobit | | | 32001.6 | | | 15535.6 | | | 23925.9 |
| P-Valor | | | 0.000 | | | 0.000 | | | 0.000 |

Fuente: estimaciones propias en base a paneles rotativos de la Encuesta Permanente de Hogares (EPH)

Nota: $|t|$ entre paréntesis; * indica significativo al 5%, ** al 1%. Las regresiones también incluyen controles por región geográfica y cohorte de seguimiento. Los errores estándar de la diferencia son calculados mediante bootstrap con 300 replicas.

Tabla 3.4: Determinantes de la Pobreza (media condicional) – Características del Cónyuge del Hogar Argentina 1997 – 2012.

| | Pobreza Total (P_h) | | | Pobreza Crónica (C_h) | | | Pobreza Transitoria (T_h) | | |
|---------------------------|-------------------------|--------------------|---------------------|---------------------------|---------------------|---------------------|-------------------------------|--------------------|--------------------|
| | OLS | Tobit | Dif. | OLS | Tobit | Dif. | OLS | Tobit | Dif. |
| Inactivo | 2.49 (19.22)** | 14.60 (31.66)** | -12.11 (27.02)** | 0.93 (10.25)** | 21.23 (23.07)** | -20.31 (19.86)** | 1.56 (17.21)** | 9.82 (29.55)** | -8.26 (27.12)** |
| Desocupado | 3.97 (17.22)** | 18.57 (27.38)** | -14.60 (28.26)** | 1.79 (11.15)** | 26.56 (22.82)** | -24.76 (20.72)** | 2.18 (13.47)** | 12.03 (24.33)** | -9.85 (26.46)** |
| Empleador | 1.76 (5.34)** | 10.46 (9.26)** | -8.70 (8.50)** | 0.62 (2.70)** | 12.64 (5.19)** | -12.02 (3.82)** | 1.14 (4.92)** | 7.05 (8.67)** | -5.91 (8.74)** |
| Cuentapropista | 1.29 (7.61)** | 10.77 (19.15)** | -9.47 (19.02)** | 0.28 (2.38)* | 15.41 (14.58)** | -15.12 (13.72)** | 1.01 (8.48)** | 7.60 (18.70)** | -6.59 (20.02)** |
| Informal | 0.97 (6.45)** | 11.33 (22.94)** | -10.36 (23.68)** | 0.17 (1.62) | 17.16 (18.40)** | -16.99 (17.46)** | 0.80 (7.59)** | 8.05 (22.54)** | -7.25 (23.82)** |
| Empleado Público | -0.32 (2.19)* | -2.76 (5.36)** | 2.45 (5.59)** | -0.10 (1.04) | -1.44 (1.63) | 1.34 (1.73) | -0.21 (2.10)* | -1.85 (4.96)** | 1.63 (5.56)** |
| Primaria Completa | -0.83 (6.14)** | -2.44 (6.74)** | 1.61 (6.63)** | -0.81 (8.64)** | -4.04 (7.82)** | 3.23 (7.84)** | -0.02 (0.16) | -0.99 (3.73)** | 0.98 (5.81)** |
| Secundaria Incompleta | -1.71 (11.15)** | -4.46 (10.69)** | 2.75 (10.30)** | -1.46 (13.66)** | -6.96 (11.46)** | 5.50 (11.05)** | -0.25 (2.32)* | -1.92 (6.28)** | 1.67 (8.39)** |
| Secundaria Completa | -1.58 (10.54)** | -5.63 (13.14)** | 4.05 (13.10)** | -1.35 (12.89)** | -9.72 (14.34)** | 8.37 (14.83)** | -0.23 (2.21)* | -2.83 (9.02)** | 2.60 (11.42)** |
| Superior Incompleto | -1.86 (9.71)** | -7.76 (12.91)** | 5.90 (12.11)** | -1.47 (11.00)** | -11.85 (11.15)** | 10.38 (9.49)** | -0.39 (2.91)** | -4.34 (9.94)** | 3.95 (10.86)** |
| Superior Completo | -1.61 (9.23)** | -9.62 (16.79)** | 8.01 (16.15)** | -1.22 (10.08)** | -17.46 (14.63)** | 16.24 (11.64)** | -0.38 (3.13)** | -5.77 (13.91)** | 5.38 (15.34)** |
| Cantidad de observaciones | 124735 | 124735 | 124735 | 124735 | 124735 | 124735 | 124735 | 124735 | 124735 |
| Test F, H_0 OLS = Tobit | | | 32001.6 | | | 15535.6 | | | 23925.9 |
| P-Valor | | | 0.000 | | | 0.000 | | | 0.000 |

Fuente: estimaciones propias en base a paneles rotativos de la Encuesta Permanente de Hogares (EPH)

Nota: $|t|$ entre paréntesis; * indica significativo al 5%, ** al 1%. Las regresiones también incluyen controles por región geográfica y cohorte de seguimiento. Los errores estándar de la diferencia son calculados mediante bootstrap con 300 replicas.

Tabla 3.5: Importancia relativa de los parámetros asociados a determinantes Argentina 1997 – 2012. Estimaciones Tobit

| Características | F Stat. | Grados Libertad | Valor-p | |
|-------------------------------|---------|-----------------|---------|------|
| Demográficas del hogar | | | | |
| - Pobreza Intertemporal | 672.9 | 17 | 124651 | 0.00 |
| - Pobreza Crónica | 566.1 | 17 | 124651 | 0.00 |
| - Pobreza Transitoria | 382.7 | 17 | 124651 | 0.00 |
| Laborales del jefe | | | | |
| - Pobreza Intertemporal | 293.8 | 6 | 124651 | 0.00 |
| - Pobreza Crónica | 139.6 | 6 | 124651 | 0.00 |
| - Pobreza Transitoria | 248.5 | 6 | 124651 | 0.00 |
| Laborales del conyuge | | | | |
| - Pobreza Intertemporal | 1144.7 | 6 | 124651 | 0.00 |
| - Pobreza Crónica | 642.3 | 6 | 124651 | 0.00 |
| - Pobreza Transitoria | 819.6 | 6 | 124651 | 0.00 |
| Educativas del jefe | | | | |
| - Pobreza Intertemporal | 251.0 | 5 | 124651 | 0.00 |
| - Pobreza Crónica | 274.3 | 5 | 124651 | 0.00 |
| - Pobreza Transitoria | 143.3 | 5 | 124651 | 0.00 |
| Educativas del conyuge | | | | |
| - Pobreza Intertemporal | 76.3 | 5 | 124651 | 0.00 |
| - Pobreza Crónica | 74.5 | 5 | 124651 | 0.00 |
| - Pobreza Transitoria | 50.8 | 5 | 124651 | 0.00 |

Fuente: estimaciones propias en base a paneles rotativos de la Encuesta Permanente de Hogares (EPH)
 Nota: las regresiones también incluyen controles por región geográfica y cohorte de seguimiento.

Tabla 3.6: Importancia relativa de los parámetros asociados a determinantes Argentina 1997 – 2012. Estimaciones Tobit

| Características | Estadístico $F(r, n-r)$ | | |
|-------------------------------|-------------------------|-----------|-----------|
| | 1997-2003 | 2003-2008 | 2008-2012 |
| Demográficas del hogar | | | |
| - Pobreza Intertemporal | 159.8 | 323.6 | 219.9 |
| - Pobreza Crónica | 212.3 | 244.6 | 103.6 |
| - Pobreza Transitoria | 60.8 | 186.8 | 172.3 |
| Laborales del jefe | | | |
| - Pobreza Intertemporal | 93.9 | 120.7 | 107.5 |
| - Pobreza Crónica | 67.5 | 49.8 | 30.9 |
| - Pobreza Transitoria | 70.4 | 109.2 | 101.6 |
| Laborales del conyuge | | | |
| - Pobreza Intertemporal | 309.6 | 556.3 | 347.9 |
| - Pobreza Crónica | 238.9 | 286.8 | 117.2 |
| - Pobreza Transitoria | 181.5 | 424.1 | 307.5 |
| Educativas del jefe | | | |
| - Pobreza Intertemporal | 42.9 | 187.9 | 100.9 |
| - Pobreza Crónica | 89.6 | 143.6 | 54.9 |
| - Pobreza Transitoria | 15.6 | 121.1 | 80.2 |
| Educativas del conyuge | | | |
| - Pobreza Intertemporal | 19.3 | 54.4 | 15.5 |
| - Pobreza Crónica | 30.7 | 32.7 | 10.9 |
| - Pobreza Transitoria | 7.7 | 45.8 | 14.2 |

Fuente: estimaciones propias en base a paneles rotativos de la Encuesta Permanente de Hogares (EPH)
 Nota: las regresiones también incluyen controles por región geográfica y cohorte de seguimiento.