

Arq. Esp. Marta Casares | mcasares@herrera.unt.ar
Arq. María Paula Llomparte Frenzel
pllomparte@conicet.gov
Arq. Esp. Silvia Alicia Politi
spoliti@herrera.unt.edu.ar
Universidad Nacional de Tucumán, Facultad
de Arquitectura y Urbanismo, Observatorio de
Fenómenos Urbanos y Territoriales (OFUT),
Cátedra de Urbanismo I. San Miguel de Tucumán,
Argentina.

LECTURAS TERRITORIALES PERIURBANAS: INDICADORES DE PRESIÓN EN EL NORESTE DEL ÁREA METROPOLITANA DE TUCUMÁN (AMET).

RESUMEN

Podemos verificar en el Área Metropolitana de Tucumán un doble movimiento (Pedro Pirez, 2006:35), una distribución territorial definida por la heterogeneidad de actividades y de población, una heterogeneidad global en cuanto a grupos sociales y actividades pero homogeneidad en relación a cada uno de los sectores bien diferenciados. Estas dinámicas impactan directamente en la estructura y morfología urbana, produciendo un mapeo social con fuerte polarización que incluye grandes desequilibrios en cuanto a tipología edilicia, densidad y condiciones de vida. El objetivo del presente trabajo, es caracterizar las actuales transformaciones territoriales en ámbitos periurbanos de metrópolis de segundo orden a través de indicadores medioambientales de presión. El caso de estudio corresponde al noreste del AMeT,

incluyendo diversas jerarquías administrativas (municipios y comunas rurales), para los que se analizaron indicadores que dan cuenta sobre modos de ocupación territorial y cambios demográficos. Las tendencias en Tucumán muestran que las áreas periurbanas más desfavorables en sus condiciones de vida, nivel de educación y empleos, en relación con el AMeT son justamente las que más crecieron en su aspecto demográfico, con patrones de baja densidad y con un incremento de la brecha social entre los diferentes grupos y la segregación. Esta realidad de pobreza y desempleo aumentó la demanda hacia los municipios que asumieron programas de alimentos, vivienda e infraestructura y especialmente políticas sociales pero con una gran dependencia financiera de programas provinciales y nacionales y con poca

posibilidad de encarar programas propios. Se hace evidente que para encarar los problemas de esta ciudad real, se requieren intervenciones intergubernamentales e intersectoriales. No es posible hacerlo desde la parcialidad. La coordinación metropolitana emerge como mecanismo (técnico y político) importante para afrontar estas problemáticas de forma integral, a través de los múltiples niveles de gobierno y diversos sectores de la gestión estatal como una necesidad urgente que nos interpela día a día.

PALABRAS CLAVES: PERIURBANO, AMET, INDICADORES MEDIOAMBIENTALES DE PRESIÓN

ABSTRACT

We can verify in the Metropolitan Area of Tucumán point made by Pedro Pires (2006:35) a double movement, a territorial distribution defined by the heterogeneity of activities and population, a global heterogeneity in social groups and activities but homogeneity in relation to each distinct sectors. These dynamics directly impact the structure and urban morphology, producing a strong social polarization mapping includes large imbalances in building typology, density and living conditions. The aim of this work is to characterize the current territorial transformations in peri-urban areas of metropolis second order through environmental pressure indicators. The case study corresponds northeastern amet, including various administrative hierarchies (municipalities and rural communes), for which indicators that reflect on ways of

territorial occupation and demographic changes were analyzed. Tucumán trends show that the most unfavorable living conditions, education and jobs, in relation to Amet suburban areas are precisely those that most increased in demographics, patterns of low density and increased gap between different social groups and segregation. This reality of poverty and unemployment increased demand to municipalities who took food programs, housing and infrastructure and social policies but especially with a large financial dependence on provincial and national programs and with little chance of facing own programs. It makes clear that to address the problems of this royal city, intergovernmental and intersectoral interventions are required. It is not possible from bias. The metropolitan coordination mechanism emerges as important to address these

issues comprehensively (technical and political) across multiple levels of government and various sectors of the state management as an urgent necessity that challenges us every day.

KEYWORDS: SUBURBAN, AMET, ENVIRONMENTAL PRESSURE INDICATORS

MARCO REFERENCIA

La expansión de las áreas metropolitanas se caracterizan por procesos como “la suburbanización, la desconcentración de población o la transformación de áreas residenciales en usos terciarios” (M. Janoschka, 2005:151). Para América Latina este proceso se expresa de manera intensiva resultando un “espacio suburbano fragmentado y una dispersión masiva de elementos celulares”.

Estas dinámicas conllevan a una macroforma urbana extendida con un crecimiento urbano disperso sin la adecuada infraestructura social, procesos migratorios y movilidad intraurbana y por la constitución de espacios interfaces¹ urba-
1 Según la Unidad de Planificación para el Desarrollo de la Universidad de Londres (2000), identifica la noción de interfase como:1) periferia de la ciudad, la cual hace referencia a áreas

no-rurales, áreas de gran fragilidad ambiental debido a la constante transformación morfológica y funcional a la que son sometidas en continuos cambios de uso de suelo.

Uno de los rasgos tradicionales de las ciudades latinoamericanas, producto de su desarrollo histórico, es el de la marcada desigualdad socio espacial. Cuando ello se asocia a las nuevas configuraciones, propias de las dinámicas globales, emerge la metropolización expandida y fragmentada que hoy característica a LA. (De Mattos, marginales en proceso de urbanización, 2) como sistema socio económico, es decir sistemas sociales de poblaciones con una condición dual entre lo rural y lo urbano y 3) interacción de flujos rurales y urbanos, considerando las áreas periféricas de la ciudades en donde se verifican con mayor intensidad vínculos rural- urbano y son más intensos los cambios y conflictos sociales, ambientales y económicos.

2006).La estratificación urbana se corresponde a “un sistema de estratificación social --sistema de distribución de los productos entre los individuos y los grupos--, y en el caso en que la distancia social tenga una fuerte expresión espacial, hablaremos de segregación urbana. En un primer sentido se entenderá por segregación urbana la tendencia a la organización del espacio en zonas de fuerte homogeneidad social interna y de fuerte disparidad social entre ellas, entendiéndose esta disparidad no sólo en términos de diferencia, sino de jerarquía”(Castells, 2000:204). Como plantea J. Borja (2007), “nunca la segregación social en el espacio había sido tan grande, crecen las desigualdades de ingresos y de acceso real a las ofertas urbanas entre la población, colectivos

vulnerables o más débiles pueden vivir en la marginación de guetos o periferias (ancianos, niños, inmigrantes, etc.), los tiempos sumados de trabajo y transporte aumentan, se pierden o debilitan identidades y referencias, hay crisis de representación política y opacidad de las instituciones que actúan en el territorio, etc”.

La segregación espacial, y su contracara la integración, se verifica en los modelos teóricos de la geografía urbana desarrollados a lo largo del siglo XX hasta la actualidad. Desde la ecología urbana clásica de la Escuela de Chicago hasta el modelo de la estructura y el desarrollo de la ciudad latinoamericana planteado por Borsdorf, Bähr, Janoschka se evidencia la fragmentación espacial, con una fuerte presencia de barrios cerrados como un fenómeno característico de las últimas décadas. Como plantea A. Borsdorf (2003) “el crecimiento de barrios cerrados en América Latina no tiene solamente una causa, sino es un resultado de las filiaciones, relaciones y conexiones de diferentes motivos. Los barrios cerrados nuevos, que nacieron en las últimas décadas, tienen raíces en la tradición cultural latinoamericana. Sin embargo, la influencia de globalización y transformación económica y sus consecuencias (retraso del estado, desregulación del desarrollo urbano y de las normas de planificación, crecimiento de la criminalidad) son fuerzas poderosas que intensifican el proceso”.

El caso de Área Metropolitana de San Miguel de Tucumán, especialmente en el periurbano, presenta un proceso acelerado de transformación y un conjunto de características socio-espaciales que pone en debate las políticas del AMeT en relación a estos cambios. Este estudio presenta algunos avances de la diversidad de procesos y situaciones que constituyen la estructura y la dinámica de este aglomerado, nos centramos en el análisis del área conformada por los municipios de Las Talitas y Alderetes, ubicados en el arco no-

reste del AMeT.

Caracterización del área de estudio

La provincia de Tucumán, ubicada al norte de la República Argentina, posee una población de 1.448.188 habitantes, en una superficie de 22.524 km² (INDEC, censo 2010), junto con Catamarca, Santiago del Estero, Jujuy y parte de la provincia de Salta, conforman la Región denominada Noroeste Argentino (NOA). La provincia de Tucumán, representa el 4,8% de la Región y aproximadamente el 1% de la superficie total del país. La alta densidad demográfica es un rasgo característico de la provincia que registra una densidad poblacional bruta 59,4 hab/km², la más alta del país después del área metropolitana de Buenos Aires, que se identifica con la expansión de la industria azucarera desde el último cuarto del siglo XIX. El Área Metropolitana de Tucumán (AMeT), quinto aglomerado urbano de la República Argentina, soporta problemas ambientales y estructurales que son comunes a la mayoría de las áreas metropolitanas intermedias latinoamericanas. En la configuración del espacio metropolitano coexisten áreas urbanas, donde las características del

medio natural fueron muy modificadas por un sistema antrópico de tipo urbano en pleno proceso expansivo, y áreas rurales de uso agrícola intensivo. A ellas se suman espacios naturales (Sierra San Javier y cuenca del Salí) que por sus valores ecológicos y su biodiversidad, configuran un soporte natural del que depende en gran medida el equilibrio de la aglomeración metropolitana. (Casares et al, 2007, 23)

Desde el punto de vista administrativo, la Provincia de Tucumán, se encuentra dividida en departamentos, municipios y comunas rurales. A mediados de la década de 1960 se inicia el proceso de metropolización de Tucumán a través de la consolidación de núcleos poblacionales suburbanos que hoy configuran el aglomerado metropolitano. La Constitución Provincial, reformada en 2006, ha incorporado la autonomía municipal, en consecuencia la administración y la gestión del territorio corresponde a los municipios. El artículo 3 establece la categorización de los municipios, definiéndolos como :

- Primera categoría aquellos que cumple con la condición de población permanente de más de cuarenta mil (40.000) habitantes y propiedades privadas cuyo número no sea inferior a siete mil quinientas (7.500).
- Segunda categoría aquellos con una población permanente excedan los ocho mil (8.000) habitantes, más de cuatro mil (4.000) propiedades privadas.
- Las municipalidades que no reúnan los requisitos exigidos precedentemente serán de tercera categoría.
- Además, se mantiene un régimen de Comunas Rurales, territorios de administración local que funcionan como delegaciones territoriales del gobierno provincial.

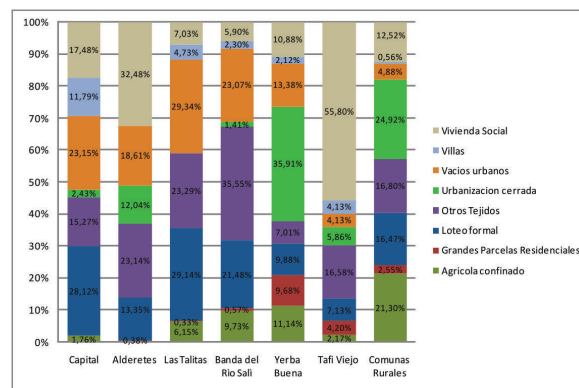


Figura 1: Área Metropolitana de Tucumán. Fuente: elaboración Casares, Llompart y Politi para OFUT en base a datos Catastro Tucumán

El AMeT incluye 5 municipios y 3 comunas rurales, jurisdicciones administrativa contempladas en la Constitución Provincial.

La extensión de la urbanización de los últimos decenios evidencia dos tendencias: hacia el oeste, resultado principalmente de iniciativas privadas (barrios privados, countries, etc.), mientras que hacia el este la tendencia es más heterogénea con fuerte incidencia del estado como promotor de vivienda y a través del desarrollo informal de asentamientos acompañados de importantes procesos de industrialización y generación de servicios. En ambos casos el crecimiento involucra municipios y Comunas Rurales que integran la interfase urbano-rural del espacio metropolitano. En la actualidad esta se configura crecientemente como un área espacial y socialmente fragmentada, producto principalmente de la carencia de una estrategia coordinada de desarrollo y de la heterogeneidad de los agentes involucrados.

En el último quinquenio se observa que el área está sometida a presiones diversas entre otras el surgimiento de diversos usos industriales, urbanizaciones cerradas y proliferación anárquica de emprendimientos de gestión pública y asentamientos precarios. Todos estos rasgos configuran una situación de conflicto en la que coexisten problemáticas ambientales, un mosaico urbano disperso y fragmentado sin el adecuado acompañamiento de infraestructura social básica donde se acrecientan la segregación social y residencial.

Metodología de trabajo

El área de estudio comprende los municipios de Las Talitas y Alderetes, ambos ubicados en el arcónoreste del área metropolitana; en este recorte territorial ambas entidades comparten la condición de municipios de la segunda categoría, creados en 1986/1987, Las Talitas a partir de un desprendimiento de una extensión de la ciudad capital, constituida principalmente por sectores residenciales, en tanto Alderetes de la consolida-

ción y expansión de un área poblada con la categoría de Comuna Rural desde mediados del SXX. Se interpretan los datos obtenidos en el marco de colaboración con la Subsecretaría de Planificación Federal de la Inversión Pública según categorías definidas en el marco del Programa Argentina Urbana, comprende:

- Áreas Centrales y Barrios consolidados. Densidad residencial entre 100 y 300 habitantes / hectárea. Trama urbana regular, con cobertura de infraestructuras urbanas, equipamientos y espacios públicos. Estructura parcelaria rígida. Intensa ocupación de las parcelas. En las áreas centrales, proceso de verticalización edilicia, terciarización y pérdida de población residente.

- Loteo formal con diferentes grados de ocupación. Densidad neta aproximada: 60 a 130 habitantes / hectárea. Trama urbana regular, con déficit de cobertura de infraestructuras urbanas, equipamientos y espacios públicos. Parcelas con menor intensidad de ocupación y parcelas baldías.

- Grandes parcelas residenciales. Densidad neta aproximada: menos de 40 habitantes / hectárea. Sectores de segunda residencia o residencia principal, sobre grandes parcelas con acceso directo desde la trama vial. En general, sin provisión de servicios públicos de agua y cloacas.

- Urbanizaciones residenciales cerradas. Densidad neta aproximada: menos de 40 habitantes/ hectárea. Loteos privados de grandes parcelas, con un acceso restringido y calles internas de estructura arborescente. Según las reglamentaciones urbanas locales, pueden llegar a contar con servicios sanitarios administrados por el consorcio o la sociedad desarrolladora.

- Vivienda social de media densidad. Densidad neta aproximada: entre 300 y 600 habitantes/ hectárea. Conjuntos habitacionales de vivienda pública sobre grandes parcelas indivisas, edificios de 2 a 4 pisos, sin ascensor, entre 500 y 1.000 viviendas. Trazado generalmente discontinuo respecto de la trama, con provisión de servicios sanitarios pero con dificultades de administración y mantenimiento.

- Vivienda social de baja densidad Densidad neta aproximada: entre 120 y 200 habitantes/hectárea. Viviendas individuales construidas por iniciativa pública con provisión de servicios sanitarios. Manzanas rectangulares, con 30 a 50 viviendas por hectárea. Edificaciones que ocupan 1/3 de la superficie de parcela con agregación de nuevas construcciones.

- Villas y asentamientos Densidad neta aproximada: 300 habitantes/ hectárea. Ocupaciones de terrenos fiscales o privados, sin regularización dominial. Viviendas autoconstruidas. En general, no cuentan con servicios sanitarios por las dificultades de regularización y trazado que presentan

- Vacíos urbanos Grandes parcelas sin uso, con tres o más lados linderos a la trama urbana existente." (Argentina urbana, 2011)

El análisis se apoya en un sistema de información territorial del Observatorio de Fenómenos Urbanos de la FAU-UNT, las dinámicas demográficas fueron consideradas mediante dos indicadores: a) densidad de la población y b) necesidades básicas insatisfechas (NBI) en base a fuentes censales correspondiente a los años 1991, 2001, 2010 (INDEC). La información espacial se procesa mediante el uso de Sistemas de Información Geográfica con uso de los recursos de ArcGis 1.10. La evaluación

sufrieron la mayor expansión urbana, presentan densidades muy bajas, mientras que las más altas densidades se concentran en el distrito central, o en las periferias del municipio de la capital, próximos a sus límites jurisdiccionales. (figura 3) Cabe destacar que en los municipios de San Miguel de Tucumán y La banda del Río Salí el porcentaje de crecimiento poblacional acumulado entre ambos censos osciló entre el 15% y el 22%- 3 puntos menor al del Amet- mientras en los correspondientes al área de estudio; Las Talitas y Alderetes, es del 61% y 84% - 30 y 50 puntos más que el Amet; siendo -según el Censo Nacional de Población, Hogares y Vivienda 2010- la población de 54.458 habitantes para Las Talitas y 45.223 habitantes para Alderetes.

Los radios censales con porcentajes mayores al 22% de hogares con NBI corresponden a los radios censales (con excepción del centro de la capital) ubicados en áreas periurbanas y en los márgenes del río Salí.

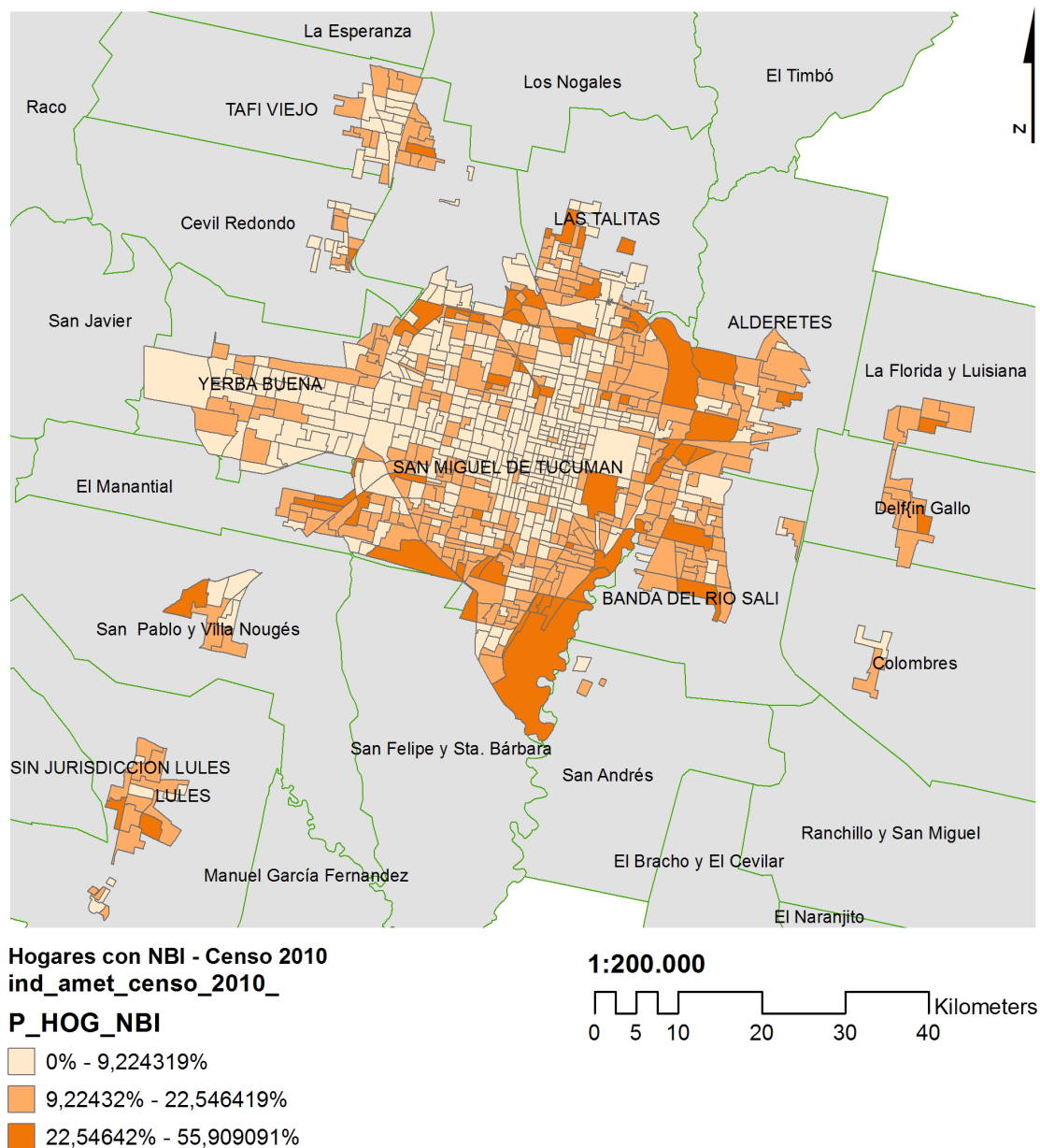
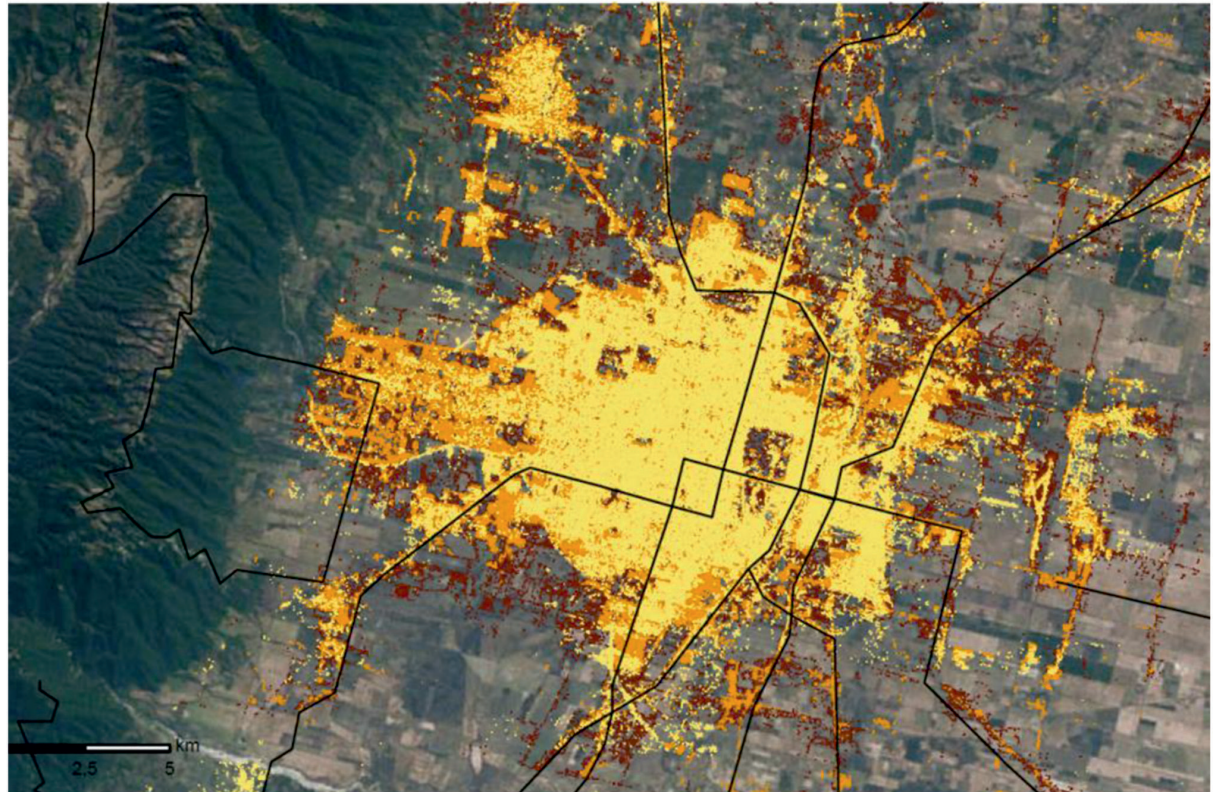


Figura 4 - Densidad Población del Amet **Fuente:** elaboración Gonzalez Alvo para OFUT en base a datos del Censo 2010.



CIUDAD/ AGLOMERADO	TIEMPO 1 1986/1992			TIEMPO 2 1999/2001			TIEMPO 3 2008		
	SUPERFICIE (HECTÁREAS)	POBLACIÓN (HABITANTES)	DENSIDAD (HABITANTES/ HECTÁREA)	SUPERFICIE (HECTÁREAS)	POBLACIÓN (HABITANTES)	DENSIDAD (HABITANTES/ HECTÁREA)	SUPERFICIE (HECTÁREAS)	POBLACIÓN (HABITANTES)	DENSIDAD (HABITANTES/ HECTÁREA)
GRAN SAN MIGUEL DE TUCUMÁN	8.784	597.374	68	12.926	738.479	57	17.381	790.000	45

Figura 5 - NBI en el AMeT Fuente: elaboración Herrero, Llopartre para OFUT en base a datos del censo, Indec.

DINAMICA TERRITORIAL

La expansión del AMet, en cuanto a la superficie muestra el mayor crecimiento en la suma de las comunas rurales, en administraciones que carecen de gobierno local, seguido por el distrito de Yerba Buena, y el completamiento de la Capital. Luego se ubican aquellos municipios con una alta tasa de crecimiento demográfico (Tafí Viejo y Alderetes), y finalmente los que han aletargado el mismo en el último período intercensal en comparación con el anterior (Las Talitas y Banda del Río Salí). - (Ver figura 6)

La dinámica de extensión urbana se manifiesta heterogénea en relación a los tejidos que la componen. Hacia el oeste correspondiente principalmente al municipio de Yerba Buena, el 36% de la superficie expandida en el período comprendido desde 1989 a 2008 corresponde a tipología de urbanizaciones cerradas. Esto se manifiesta estrechamente vinculado a los servicios ambientales y paisajísticos que brindan las sierras de San Javier al aglomerado metropolitano.

Las mayores superficies correspondientes a la tipología de vivienda social se localizan hacia el nordeste del AMeT. El mayor impacto se da en el municipio de Tafí Viejo producto del mega emprendimiento Lomas de Tafí con 5.000 viviendas, (donde constituye más del 50% del área de expansión).

(Ver figuras 7 y 8)

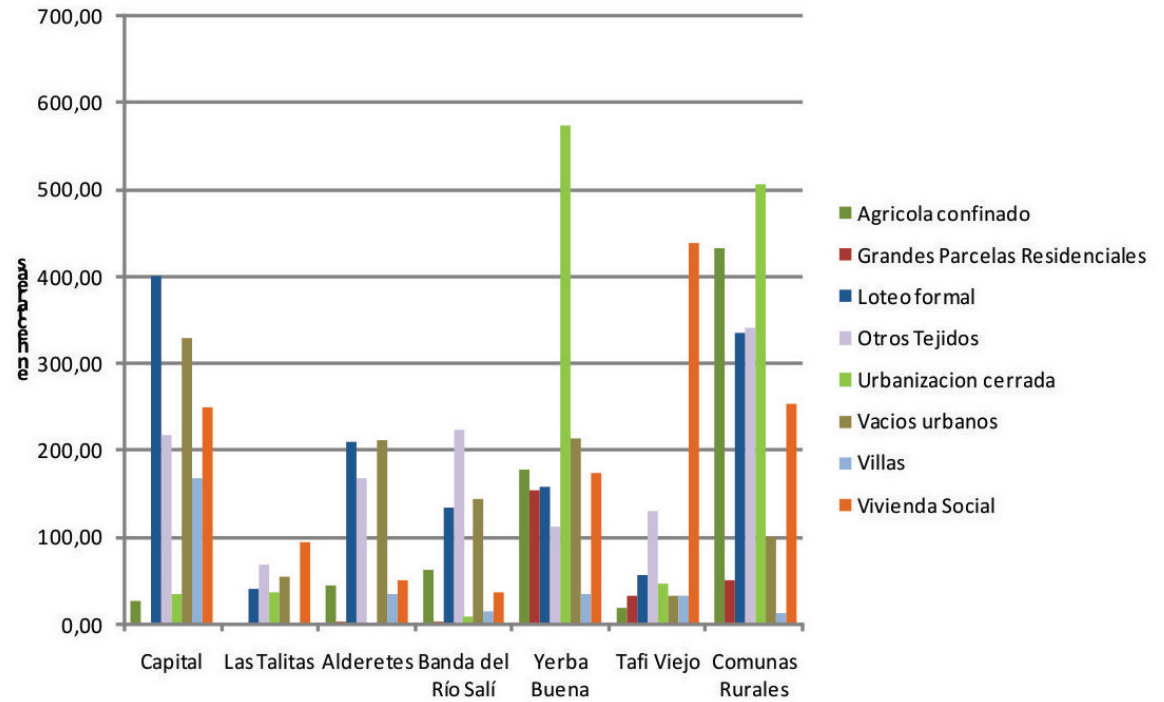


Figura 6 - Expansión del Amet **Fuente:** elaboración Argentina Urbana, 2011

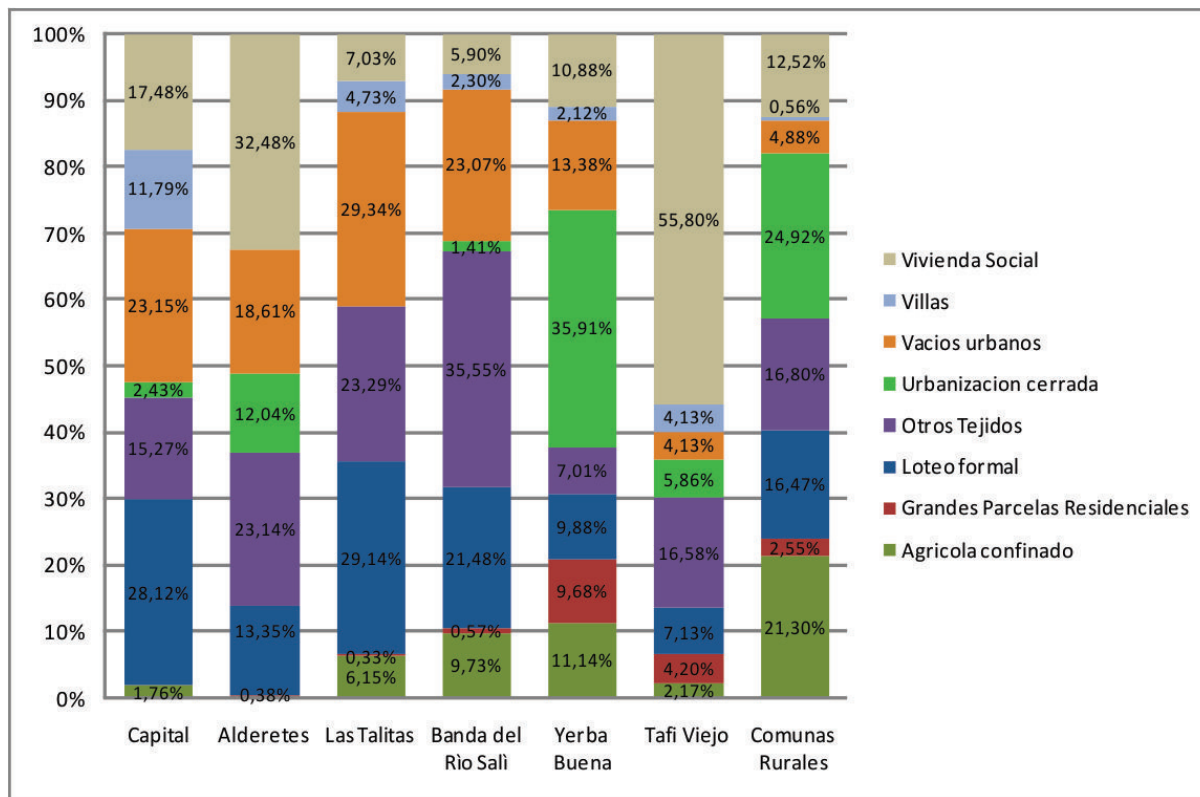


Figura 7 - Porcentaje de la expansión urbana del Amet, totales y por administraciones. **Fuente:** elaboración Casares, Llomparte y Politi para OFUT en base a datos de Argentina Urbana

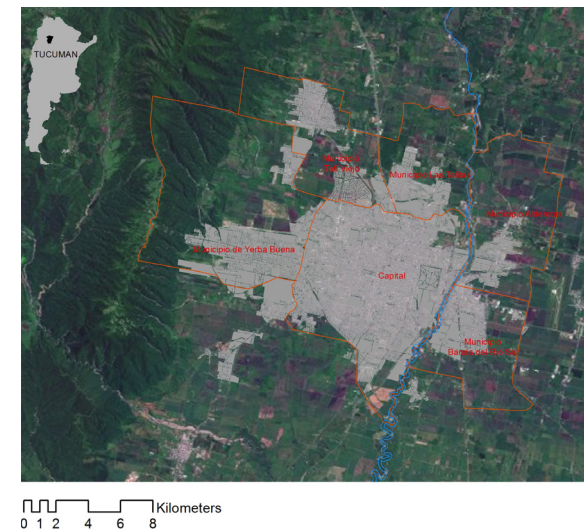


Figura 8 - Expansión urbana del Amet, por administraciones de acuerdo al tipo de tejido. **Fuente:** elaboración Casares, Llomparte y Politi para OFUT en base a datos de Argentina Urbana

BIBLIOGRAFÍA

- BORJA, J. (2007) "Revolución y contrarrevolución en la ciudad global: las expectativas frustradas por la globalización de nuestras ciudades", en revista EURE, Vol. XXXIII, N° 100, Santiago de Chile.
- BORSODORF, A. (2002) "Como modelar el desarrollo y la dinámica de la ciudad latinoamericana". Revista Latinoamericana de Estudios Urbanos, Vol. 29, Num.086, Pontificia Universidad Católica de Chile, Santiago, Chile.
- BADÍA, G; PEREYRA E (2003) "Aportes a la cuestión del gobierno en la Región Metropolitana del Gran Buenos Aires, La Plata" Ediciones Al Margen-Universidad Nacional de General San Martín.
- CASTELLS, M. (2000) La sociedad red, Madrid, Alianza Editorial.
- CAMINOS, R.; BOMBA, H.; CASARES, M. y DI LULLO, R. (2007) "GEO San Miguel de Tucumán, Perspectivas del Medio Ambiente". Tucumán, Argentina.
- CLICHEVSKY, n.(2000) "Informalidad y segregación urbana en América Latina: una aproximación", Serie Ambiente y Desarrollo, Santiago, Chile, CEPAL/ECLAC, N. U., N° 28.
- KRALICH, S. (2009), "Procesos de urbanización y movilidad cotidiana en la ciudad posfordista. El caso de la Región Metropolitana Buenos Aires" X jornadas Argentinas de estudio de población. Universidad Nacional de Catamarca.
- PIREZ, P. (2006), "La privatización de la expansión metropolitana en Buenos Aires". Economía, Sociedad y Territorio, mayo - agosto, Vol. VI, numero 021. Colegio Mexiquense, A.C., Toluca, México.
- DE MATTOS, C. (2006) "Modernización capitalista y transformación metropolitana en América Latina: cinco tendencias constitutivas", en publicación: América Latina, cidade, campo e turismo, Amalia Inés Geraiges de Lemos comp. CLACSO, San Pablo.
- JANOSCHKA, M. (2005) "De ciudades dispersas a ciudades perforadas. Una nueva fase de transición demográfica y sus consecuencias morfológicas", en De Mattos, C. et al., Eds.: Gobernanza, Competitividad y Redes, S. Santiago de Chile.
- SABATINI, F. y BRAIN, I. (2008) "La segregación, los guetos y la integración social urbana: mitos y claves", en Revista EURE Vol. XXXIV, N° 103. Santiago de Chile.
- Datos de los Municipios(s.f) Documento disponible en el sitio web del Ministerio del Interior y Transporte de la República Argentina, recuperado el (14/08/2014) en el sitio Web <http://www.mininterior.gov.ar/municipios/datos-municipio.php>