

CULTURA Y DESARROLLO AUTÓNOMO EN EL PAISAJE DE LA COMARCA ANDINA DEL PARALELO 42. UNA APROXIMACIÓN VISUAL

María Gabriela Hernández Celiz - Gabriela Aloras
UNRN Sede Andina El Bolsón, Citecde, IHAAA (Instituto de Historia del Arte
Argentino y Americano, FBA, UNLP).

Resumen:

Durante el período 2014-2015, en el contexto del Proyecto "Cultura y desarrollo autónomo en el paisaje de la Comarca Andina del paralelo 42" (dirigido por el Dr. Guido Galafassi), emprendimos la tarea de analizar diferentes aspectos que configuran la identidad de esta región andina compartida, entre Río Negro (sur) y el Chubut (norte).

Parte de estas tareas ahondaban tanto en cuestiones históricas como artísticas y económicas e incluían el comienzo de un relevamiento de artistas y artesanos que trabajan y trabajaron en variedad de lenguajes.

Iniciado este camino un corpus de obras comenzó a destacarse: el que daba cuenta mediante imágenes, del territorio que constituye la Comarca, y en el que se evidenciaba el ojo del artista puesto tanto en el entorno natural como en la constitución de lo urbano naciente. Uno y otro constituirían, desde un punto de vista pictórico, un abordaje del territorio como paisaje.

El encuentro con este acervo conformado por artistas de los siglos XX y XXI, y en los que se evidencia la selección de similares escenarios o vistas, nos mostró la factibilidad de una confrontación entre imágenes del pasado y el presente. Esto abrió la posibilidad de poner en datos -visuales- la hipótesis muchas veces planteada de que el paisaje es un ente en constante transformación y que, la acción humana es una de las mayores transformadoras de los paisajes. También podríamos agregar la idea de que el paisaje configura una identidad local, al mismo tiempo que es transformado por quienes habitan los espacios que lo conforman.

Palabras clave: paisaje, territorio, transformación, documentación, visual

Durante el período 2014-2015, en el contexto del Proyecto "Cultura y desarrollo autónomo en el paisaje de la Comarca Andina del paralelo 42" (dirigido por el Dr. Guido Galafassi), emprendimos la tarea de analizar diferentes aspectos que configuran la identidad de la Comarca Andina (región que trasciende los límites provinciales de Río Negro y Chubut, para configurar un territorio que suma valles entre montañas, costas fluviales y lacustres y en los que se asientan las localidades de El Bolsón, El Hoyo, Lago Puelo, El Maitén, Epuén, Cholila y numerosos parajes asociados a estas localidades). Parte de estas tareas ahondaban tanto en cuestiones históricas como artísticas y económicas, entre otras, e incluían el comienzo de un relevamiento de artistas y artesanos que trabajan y trabajaron en la región en variedad de lenguajes artísticos y con diversidad de materiales y técnicas.

Iniciado este camino, un corpus de obras comenzó a destacarse: el que daba cuenta mediante imágenes, en distintos momentos históricos, del territorio que constituye la Comarca, y en el que se evidenciaba el ojo del artista puesto tanto en el entorno natural como en la constitución de lo urbano naciente. Uno y otro constituirían, desde un punto de vista pictórico, un abordaje del territorio como paisaje.

Tal como señalara Manuel Nieto Salvatierra "El paisaje no es sinónimo de la naturaleza, ya que además es también su percepción. Es la representación que de ella nos hacemos y se extiende no sólo al medio natural sino al transformado por la acción del hombre a lo largo de la historia y se refiere tanto a la realidad física como a la idea, a la memoria y a los sentimientos, que esta imprime en el individuo." (Nieto Salvatierra y ot: 2008). (1)

El encuentro con este acervo conformado por artistas de mediados de siglo XX y por nuestros contemporáneos, y en los que se evidencia la selección de -en numerosas ocasiones- similares escenarios o vistas, nos mostró la factibilidad de una confrontación entre imágenes del pasado y el presente. Esto abrió la posibilidad de poner en datos -visuales, en este caso- la hipótesis muchas veces planteada de que el paisaje es un ente en constante transformación y que la acción humana es una de las mayores transformadoras de los paisajes. También podríamos agregar la idea de que el paisaje configura una identidad local, al mismo tiempo que es transformado por quienes habitan los espacios que lo conforman y que, tal como señalan los autores del Catálogo del Paisaje de Barcelona, "...el paisaje es, básicamente, percepción del territorio... [y] es posible sostener que por definición el arte, cuando reelabora materiales territoriales, convierte el territorio en paisaje." (2)

PAISAJES QUE CONFORMAN LA COMARCA ANDINA.

Una mirada histórica.

Para aquellos que conocen la Comarca, será fácil evocarla por sus paisajes montañosos y lacustres o por el verde, el azul o el amarillo que la colorean. Pero un análisis más detenido puede mostrarnos que montañas y lagos conviven en la actualidad con lo urbano y lo rural, siendo reconocibles zonas de interfase y áreas en constante transformación.

Desde su pasado de valles que daban sustento a una economía transhumante, pasando por el asentamiento rural y las primeras acciones vinculadas a lo urbano, ya en su etapa fundacional (3) las distintas localidades de la Comarca comenzaron a ser registradas en imágenes, tanto pictóricas como fotográficas.

Creemos necesario, para aquellos que no conocen los distintos procesos que llevaron a la actual configuración de la Comarca, sintetizar los distintos etapas socio-históricas que le han dado forma.

Breve historia de la Comarca

Durante el siglo XIX las políticas de apropiación de la tierra implementadas en Chile obligaron a un cierto sector de su población a cruzar la cordillera en busca de territorios de pastoreo y cultivo. La “agricultura migratoria”, práctica que incluye el fuego como método de desmonte para uso temporario del suelo, fue implementada por grupos de variado origen étnico en estas tierras desde varios siglos atrás. Podemos caracterizar entonces al paisaje de la Comarca de fines de s. XIX como signado por la economía silvo-pastoril: escasos asentamientos dispersos con producción cerealera, y en menor medida ganadera. (Mendes, 2010: 16).

A comienzos del s. XX podemos reconocer ya una mayor necesidad de producción y, por lo tanto, se lo hace de forma extensiva, si bien las tierras de mayor productividad del valle se ocupan con actividad residencial y comercial. Este esquema se extendió durante la primer mitad del siglo, con un fuerte impulso instituyente otorgado durante la gobernación de Adalberto Pagano (1932 – 1943) quien, con una obra pública basada en edificios (Fig.1) y vías de comunicación, delineó una nueva modificación del entorno, sellando el paso “de bosque nativo a tierras agrícolas” y estas últimas a planta urbana. (Mendes, op.cit.).

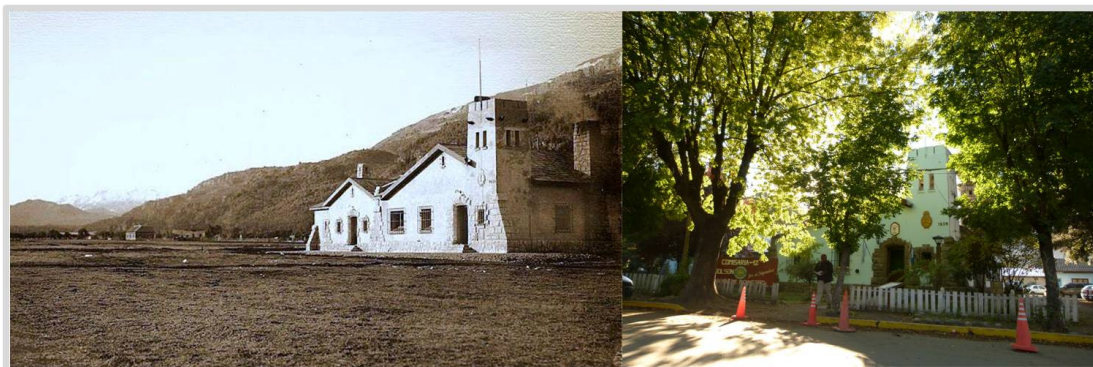


Fig. 1. Comisaría de El Bolsón, Prov. Río Negro (4) , inaugurada en 1939 y foto actual

La sustitución de mercaderías locales con otras provenientes del centro del país (principalmente cereales) y la mayor demanda de madera para construcción y calefacción, se hizo sentir sobre el paisaje, despojando nuevos sectores de bosque nativo, lo cual con las nuevas tecnologías introducidas (máquinas agrícolas, motosierra y aserraderos portátiles) se aceleró hacia la década del '70. El propio Estado, con la política forestal de subsidio a la sustitución de especies nativas en virtud de otras de más rápido crecimiento, favoreció una vez más la tala rasa en amplios sectores de la Comarca.

A comienzos del s. XX la población se incrementó, lo cual llevó a cambiar la escala de la producción agrícola, tanto la cerealera que ya existía, como la de otras especies ajenas al ecosistema local. Se construyeron molinos harineros y se introdujo el lúpulo, producción que comenzó en la década del '50, con efecto también sobre el bosque.

Resumiendo: entre fines del s. XIX y 1930 el Valle Nuevo -tal su nombre en las primeras épocas- pasó de ser un territorio poblado de bosque nativo a tierras agrícolas, para luego - entre 1930 y 1950- ceder parte de su área rural al espacio urbano.

La Transformación Del Paisaje Y Su Registro Visual

Ante la presunción de la posibilidad de estudiar los cambios acaecidos en el territorio de la comarca, abordados desde un análisis visual que tuviera en cuenta la dimensión histórica de las imágenes, para así determinar el grado de transformación que evidencian, nos volcamos a la búsqueda de otros proyectos que sirvieran para guiar nuestro análisis, desde lo metodológico. ¿Desde dónde partir para asumir este compromiso de poner en palabras e imágenes lo que la simple observación de los lugares memoriosos parece indicar como certero?

Uno de los países que ha asumido sistemáticamente el análisis del territorio, la reflexión acerca de la importancia del paisaje y la construcción de métodos de preservación de paisajes, es España (5) y una particularidad de los estudios del paisaje -de ese país y de igual manera otros con iguales inquietudes- es la de poner a disposición de la comunidad académica y de interesados en general, material bibliográfico tanto de divulgación como técnico. Esta disponibilidad de la producción visual y teórica nos facilitó el acceso, entre otros, a lo producido por el Observatorio del Paisaje de Catalunya.

En su Catálogo del paisaje de Barcelona, entre la variedad de abordajes que presentan -geográfico, topológico, urbanístico-, proponen la lectura de la documentación visual vinculada a la ciudad de Barcelona, organizándola en primera instancia desde lo cronológico - según una selección de vistas reconocibles y recurrentes- y en segunda instancia desde lo estilístico -adscripción de las imágenes según su configuración estética-.

Otro proyecto orientado al estudio del territorio que ha recurrido al análisis de imágenes -fotográficas, en este caso- con la intención de evidenciar las transformaciones del paisaje, es *Recollecting Landscapes*, proyecto belga que recupera acciones de documentación realizadas desde 1904 (específicamente en cuatro años: 1904, 1980, 2004 y 2014) sobre paisajes flamencos, y que busca "...llegar a una interpretación y entendimiento bien fundado acerca de las transformaciones del paisaje causadas por factores como la expansión residencial, cambios en la agricultura y la naturaleza (crecimiento en escala, vegetación cambiante, crecimiento en la demanda de lo recreacional, ...) redes de infraestructura (calles, diques, redes eléctricas,...)", según se manifiesta en la página del proyecto. (6)

Partiendo de esos y otros proyectos similares, encaramos nuestro análisis de las transformaciones del paisaje local, basándonos en imágenes históricas (tanto pictóricas como fotográficas) las que fueron confrontadas con registros actuales.

Si bien el corpus analizado hasta el momento es amplio y dinámico, para este escrito hemos realizado un recorte del mismo que se centrará en una imagen casi fundacional: la acuarela "Pueblo nuevo", de Rodolfo Venzano (según la reproducción perteneciente a la Colección de la Municipalidad de El Bolsón), obra que retrata el paisaje urbano de El Bolsón de 1957 y que pondremos en diálogo con una fotografía actual realizada a los fines de este trabajo: *-Vista de calles San Martín y Hube-*. (Registro documental actual: José Funes, integrante del grupo de investigación sobre el Paisaje, UNRN)

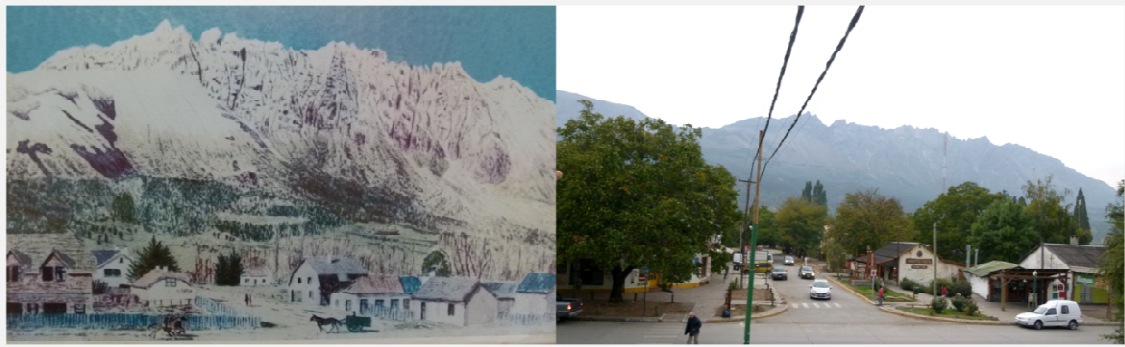


Fig.2. Pueblo nuevo (1957) y Vista calles San Martín y Hube (2016)

Análisis comparativo de las imágenes

"Pueblo nuevo", reproducción de una acuarela de la imagen de Rodolfo Venzano (Fig. 2, izquierda), nos presenta lo que ya puede catalogarse como paisaje urbano, en el cruce de la Avenida San Martín con la calle Hube. La imagen, realizada en 1957 - cuando la localidad ya contaba con 30 años desde su fundación- es dominada por el Cerro Piltriquitrón. A pesar de que los edificios representados parecen ser en su mayoría casas particulares, el autor ya nos muestra parte de lo que llegaría a ser parte del centro comercial de la localidad de El Bolsón.

En la imagen actual (Fig. 2, derecha), a pesar de respetarse el punto de vista elevado (imagen tomada desde una grúa, para recrear el punto de vista utilizado por Venzano, y que correspondía a su taller -ubicado en la planta alta de su casa-) la silueta del cerro se aprecia de menores dimensiones, lo que nos remite a las licencias estéticas tomadas por el artista (utilización de distintos puntos de vista para la realización de la misma imagen, manipulación del espacio, a los fines del discurso visual).

Estas dos miradas podrían sintetizarse como: una ciudad que crece al resguardo del cerro -la de Venzano- y una ciudad que tiene al cerro como telón de fondo -la imagen actual-.

Volviendo a la imagen pictórica, ya se reconoce en ella la actual cuadrícula urbana. Los espacios de tránsito - de tierra o de ripio- son los mismos aunque recorridos en ese entonces por carretas y caballos. Los terrenos se observan amplios y otro detalle a apreciar serían sus cercos y la vegetación dispersa.



Fig. 3

Si comenzamos a realizar la comparación, de izquierda a derecha (Fig. 3), el primer edificio que se divisa es de dos plantas y parece aún en construcción. Un amplio espacio cercado, anexo a él, se extiende hasta la esquina. Este edificio es hoy en día una panadería; las cercas han desaparecido y los espacios ajardinados también. En su lugar, una nueva construcción -dividida en varios locales- resalta el carácter comercial de la avenida.



Fig. 4

Si continuamos analizando la misma esquina, detrás de un espacio cercado podemos ver dos casas, separadas entre sí por una conífera (Fig. 4). Observando la fotografía actual encontramos que se hace imposible la visión de las mismas, gracias a las construcciones comerciales que observáramos en la imagen anterior (Fig. 3). La única manera de verificar la supervivencia de ambas viviendas ha sido buscando un nuevo punto de vista.

Caminando por la calle Hube, y al lado de un Hostel, encontramos a la primera de las viviendas (en el recuadro superior, pintada de verde lima), sin que puedan observarse grandes modificaciones en la misma, al menos a primera vista. En el extremo derecho de la foto insertada en la imagen, y pintada de una tonalidad rosada, encontramos a la segunda vivienda en iguales condiciones que la anterior.

Si nos acercamos a la esquina correspondiente a la última vivienda mencionada, descubriremos que parte de la planta baja está ocupada por un negocio de venta y reparación de motosierras, y la superior pertenece aún a la misma familia que la habitaba en la década del '50 (familia Rudolph).

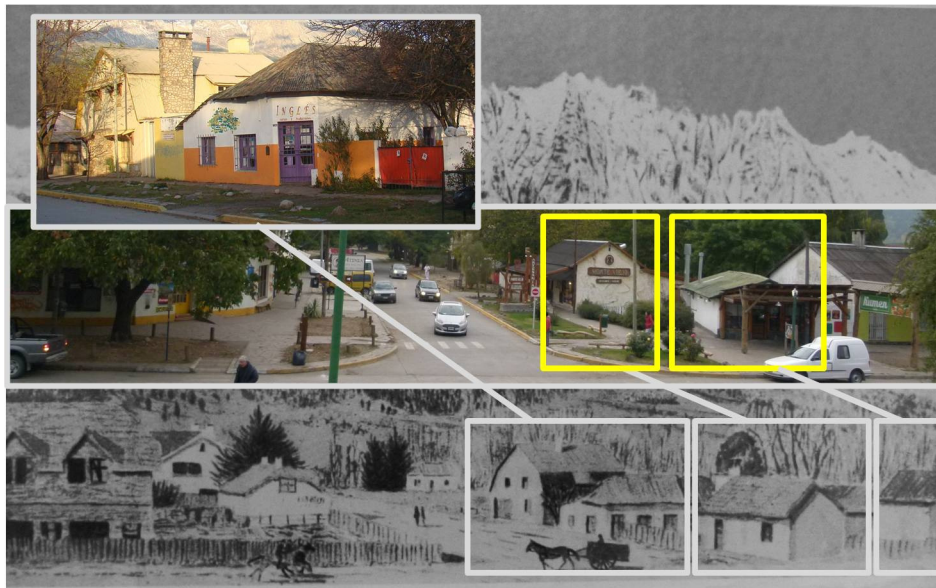


Fig. 5

Cruzando de vereda, y siguiendo el sentido de las agujas del reloj, observamos en la imagen de Venzano (Fig. 5) una vivienda de dos plantas y techo a cuatro aguas coronado con una chimenea. A su lado, una vivienda de menor tamaño con una pequeña ochava y un cerco de madera que cierra la entrada al espacio que media entre ésta y la siguiente vivienda. En la imagen fotográfica realizada con interés comparativo no logran observarse dichas construcciones, teniendo en cuenta la vegetación y una leve variación del punto de vista. Acercándonos, nuevamente es posible reconocer ambos edificios con pequeñas modificaciones. En la primera, observamos el agregado de una chimenea de mayores dimensiones, en la segunda el cerco de madera ha sido sustituido por un paredón y un portón de metal. La siguiente vivienda, de la que sólo vemos en la pintura una puerta y una ventana pequeña, es hoy un local de venta de artesanías al que se le ha agregado un techo que avanza sobre la vereda y la correspondiente cartelería. En el extremo derecho de la pintura se reconoce parte de una pequeña cabaña con techo verde. En la actualidad, cabaña y techo sobreviven al paso del tiempo, convertida la primera en patio de comidas y el segundo, extendido mediante un pequeño tinglado que avanza sobre la vereda.

Aunque no incluimos su imagen en este trabajo, también hemos podido ubicar a la pequeña cabaña que se puede ver casi en el fondo de la obra de Venzano, rodeada de álamos y un par de coníferas. En la actualidad esta cabaña permanece tapiada y en los casi sesenta años transcurridos nuevos álamos han alcanzado su edad adulta. Otras construcciones la rodean aunque es aún posible descubrir su encanto original. Desde la ventana del taller de Venzano sería hoy imposible verla, teniendo en cuenta que en el descampado que la precede se ha construido a posteriori el Gimnasio Municipal (edificio de mayor altura).

A Modo De Conclusión Parcial

Para el presente escrito partimos de una hipótesis que se centraba en la transformación del paisaje de la Comarca Andina del Paralelo 42, a partir de los diversos usos que se propusieron para su territorio.

Ante la necesidad de realizar un recorte en el corpus de análisis, decidimos dedicar este escrito a la comparación entre una imagen pictórica de mediados del siglo pasado -"Pueblo Nuevo" de Rodolfo Venzano (1957)- y una fotografía realizada en el presente 2016, ante la presunción de poder verificar de esta manera las modificaciones acaecidas en el pasaje local, atento a los casi sesenta años que las separan.

En "Pueblo Nuevo" el artista nos ofrecía su mirada particular sobre esta urbe de terrenos generosos y en la que la propiedad se delimitaba con cercos de madera -práctica que aún pervive en muchos de los barrios de la Comarca-.

La sensación que suelen tener en la actualidad los habitantes de la zona es la de un paisaje en constante transformación, gracias a una notable oleada de migración nacional, con un relativo aporte internacional, sumado a otros usos de la tierra (principalmente en relación al loteo de tierras antes dedicadas a la agricultura).

El contraste del ayer y hoy de una misma esquina -céntrica- de la ciudad de El Bolsón parece sugerirnos otra cosa. Al menos en ella podemos verificar que El Bolsón de antes convive con comodidad con El Bolsón de hoy. Las cercas han pasado de la madera al cemento -o al metal-, algunos jardines hoy se ven ocupados por nuevos edificios.

Lo que este ejercicio ha tenido de sorprendente es el hecho de poder identificar en la actualidad a cada uno de los edificios representados por Rodolfo Venzano, permitiéndonos reconocer un paisaje construido capa sobre capa, posible de ser cartografiado mediante un análisis visual.

Si bien se reconocen cambios, algo que aún no ha cambiado es que el Cerro Piltriquitrón sigue dominando el horizonte. Ninguna torre de edificios ha cambiado el perfil del "Pueblo Nuevo" y la historia del paisaje local parece estar construyéndose sin necesidad de destruir su pasado.

Notas

1. Paisaje del hombre. Espacio, tiempo y estructura. En *Retorno al paisaje. El saber filosófico, cultural y científico del paisaje en España*. Joan F. Mateu Bellés y Manuel Nieto Salvatierra Editores 2008, p.12.

2. El paisatge és, bàsicament, percepció del territori (...) es pot sostenir que per definició l'art, quan reelabora materials territorials, converteix el territori en paisatge." Traducción propia. Dossier del Observatori del Paisatge. Generalitat de Catalunya. Departament de Territori i Sostenibilitat. p. 141. Catálogo de Paisaje de la Región Metropolitana de Barcelona (2011-2014)

3. Utilizaremos el concepto " etapa fundacional" como la correspondiente a los años en torno al momento acordado como fecha de fundación de cada localidad: 1926 para El Bolsón, Lago Puelo 1928, Epuyén 1942, Cholila en 1944, 1953 para El Hoyo, 1957 para El Maitén

(4) Imagen extraída de la página de la Secretaría de Turismo, Cultura y Deportes de la Municipalidad de El Bolsón. <http://www.turismoelbolson.gob.ar/imperdibles/123-el-bolson-en-su-comienzo.html> (fecha de consulta: 2/6/2016)

(5) Algunas páginas con este enfoque: Observatorio del Paisaje de Catalunya: <http://www.catpaisatge.net/cat/index.php>; Sitio del Paisaje Mediterráneo: <http://www.paysmed.net/homepage.php>; Corporación del Patrimonio y el Paisaje (Chile) <http://patrimonioppaisaje.blogspot.com.ar/>

(6) "This research project is intended to lead to a well-founded interpretation and understanding of the scenic transformations of the landscape caused by such factors as residential expansion, changes in agriculture and nature (increase in scale, changing vegetation, increasing recreational demands, ...), infrastructure networks (roads, dykes, electricity networks, ...)." Traducción propia del texto extraído de: <http://www.recollectinglandscapes.be/en-algemeen-history> (fecha de consulta 7/5/2016)

Bibliografía

MENDES, José María (2010): Sociedades del bosque. Espacio social, complejidad ambiental y perspectiva histórica en la Patagonia andina durante los siglos XIX y XX. Tesis de Maestría Programa de Estudios de Posgrado de CLACSO Convenio CLACSO-FLACSO Maestría en "Teoría y Metodología de las Ciencias Sociales". Directora: Dra. Susana O. Bandieri