

Sergio Resa

resasergio@gmail.com

Horacio Bozzano

bozzano59@hotmail.com

IdIHCS Instituto de Investigación en Humanidades
y Ciencias Sociales – Laboratorio TAG Territorio
Actores Gobernanza para la Transformación –
Facultad de Humanidades y Ciencias de la Educación
Universidad Nacional de La Plata y CONICET

PROCESOS DE INTERVENCION Y TRANSFORMACION CON INTELIGENCIA TERRITORIAL. DOS INICIATIVAS EN LA PLATA: EL COUT Y VIVIENDAS E INUNDACIONES

RESUMEN

Dos iniciativas relacionadas con la planificación y el ordenamiento urbano y territorial en La Plata, Buenos Aires, Argentina, entran en diálogo con tres perspectivas teóricas presentes en la Red Científica Latinoamericana TAG Territorios Posibles, integrante de la INTI International Network of Territorial Intelligence. Se trata del COUT Consejo de Ordenamiento Urbano y Territorial, en funcionamiento entre 1996 y 2008, y de la respuesta dada por el Estado a unas 5.775 viviendas y 21.224 personas afectadas por las inundaciones excepcionales del 2 de abril de 2013. Si bien las iniciativas fueron impulsadas desde el Estado –

municipal y provincial, respectivamente- también participaron actores de las “cuatro patas de la mesa” de la Inteligencia Territorial: políticos, comunidades, mundo empresario y científicos. Esta situación valoriza el ejercicio central del trabajo: reflexionar acerca del vínculo entre los resultados de las iniciativas y tres de las variadas perspectivas teóricas presentes en la INTI Network; en resumen: a) articulaciones y desarticulaciones entre las “cuatro patas de la mesa”, b) presencia de cuatro rasgos de la transformación en los participantes de cada proceso: cuerpo y alma, sociales, ambientales/territoriales y decisionales; y c)

reconocimiento de acontecimientos en tiempo-espacio representativos de cada Proceso de Intervención y Transformación con Inteligencia Territorial o bien con desinteligencia territorial

PALABRAS CLAVES: PROCESOS DE INTERVENCIÓN Y TRANSFORMACIÓN – INTELIGENCIA TERRITORIAL – “LAS CUATRO PATAS DE LA MESA” ACONTECIMIENTOS EN PROCESO

ABSTRACT

Two initiatives related to the planning and urban and territorial arranging in La Plata, Buenos Aires, Argentina dialogue with three theoretical perspectives present in Red Científica Latinoamericana TAG Territorios Posibles, which integrates the INTI International Network of Territorial Intelligence. This is about the COUT, Urban and Territorial Arranging Board, functioning between 1996 and 2008, and about the response given by the State to 5.775 homes and 21.224 inhabitants affected by exceptional floods of second of April, 2013. Even though the initiatives were impulsed by the State –municipal and

provincial, respectively- there were also other actors from the “four legs of the table” of Territorial Intelligence: politicians, communities, business world and scientists. This situation price the principal execution of work: to reflect on the bond between the results of initiatives and three of the varied theoretical perspectives present in the INTI Network; to sum up: a) articulations and dismantling between the “four legs of the table”, b) presence of four characteristics of the transformation in the participants of each process: body and soul, social, environmental/territorial and decision making changes; and c) recognition of events in time and

space which represent each Process of Intervention and Transformation with Territorial Intelligence or with Territorial Ignorance.

KEYWORDS: INTERVENTION AND TRANSFORMATION PROCESSES – TERRITORIAL INTELLIGENCE – “FOUR LEGS OF THE TABLE” – EVENTS IN PROCESS

INTRODUCCION

El objetivo de este trabajo es entablar diálogos entre dos iniciativas con impacto urbano desarrolladas en La Plata y tres abordajes teóricos referidos a Procesos de Intervención y Transformación con Inteligencia Territorial. Se trata de iniciativas no muy frecuentes en nuestro país. El COUT, Consejo de Ordenamiento Urbano y Territorial de la Municipalidad de La Plata fue una experiencia de gestión participativa para el ordenamiento territorial en La Plata entre 1996 y 2008, año en que sufre un notable retroceso hasta el presente; participaron Arquitectura y Geografía de la Universidad, el Municipio, los Colegios Profesionales de Arquitectos e Ingenieros y la Cámara Argentina de la Construcción. El otro caso refiere a la respuesta dada por parte del estado Provincial para la recuperación de viviendas afectadas por el temporal del 2 de abril. En el Gran La Plata, aglomeración

urbana de llanura, llueven ese día 392 mm, la mayor parte en 3 horas, siendo afectados 350 mil de los 800 mil habitantes. Habiendo varias iniciativas de diverso tipo, tanto institucionales, como sociales, y en menor medida inter-institucionales, nos referiremos a la iniciativa de reconstrucción de 5.775 entre 35.000 viviendas afectadas por dicha inundación, de la cual participaron cuatro Ministerios, el BID, la Universidad, el Consejo Social de la Universidad y la Cámara de Corralones APIMECO. Se trata de leer e interpretar sendas iniciativas a la luz de tres perspectivas teóricas de la Inteligencia Territorial de manera hilvanada. En cuanto a la primera perspectiva, nos referimos a la metáfora de las “cuatro patas de la mesa” de la Inteligencia Territorial (Bozzano, Karol y Cirio, 2009) trabajadas con los actores en terreno desde el comienzo mismo de cada proyecto, donde están presentes los tres pilares de la regulación

en Max Weber, retrabajados por B.de Sousa Santos (2009): el Estado, la comunidad y los actores económicos, más la incorporación de una “cuarta pata”, el conocimiento científico, universitario y técnico alternativo a los procesos hegemónicos (Williams, 1980). En cuanto a la segunda perspectiva, se trata de reconocer los cuatro planos de la transformación (Bozzano; 2013, 2014) que caben para todos los actores, cualquiera sea la “pata de la mesa” que representen: se investiga en las dos iniciativas en qué medida qué actores experimentaron cuatro, tres, dos, uno o ningún plano de transformación en sus conciencias, acciones, miradas y en relación con objetos y en los planos individuales. Mientras que la tercera perspectiva refiere a los acontecimientos representativos del proceso (Bozzano, 2009, con base en Milton Santos, 1996); se indaga cómo los mismos fueron sentidos, vividos, significados y valorados positiva

o negativamente por el colectivo.

El trabajo se organiza en tres partes: 1) las dos iniciativas; 2) las perspectivas teóricas, y 3) conclusiones: diálogos entre iniciativas y perspectivas.

1 - LAS DOS INICIATIVAS

Si bien en una primera aproximación se trata de iniciativas en apariencia muy diferentes, ellas también comparten aspectos comunes, como analizaremos más adelante. Entre sus principales diferencias, rescatamos tres: 1-se trata de intervenciones indirectas y directas, respectivamente: una de ellas –el COUT- preferentemente regulatoria, la otra de respuesta concreta a personas y familias inundadas, 2- coherente con lo expuesto, la primera de doce años de duración, la otra de rápida ejecución, y 3-al ser la primera iniciativa de intervención indirecta, la participación de la comunidad es mucho menor que en la segunda, o en todo caso, los resultados para la comunidad no son instantáneos. Entre los aspectos comunes nos referimos a las tres perspectivas teóricas con las que, en diálogo con sendas iniciativas se cierra este trabajo.

1.1 EL COUT (1996-2008)

El Consejo de Ordenamiento Urbano y Territorial del Partido de La Plata nace por Ordenanza 8733/96 y tiene una actuación ininterrumpida durante 12 años, hasta que el gobierno municipal lo suspende, en un acto de desinteligencia territorial que fuera reprobado por numerosas instituciones y actores. La misión primordial del COUT fue "... dictaminar en lo referente a la elaboración, ejecución y seguimiento de los planes de desarrollo urbano, de las políticas de ordenamiento territorial y uso del suelo, como de las normas que los instrumenten en el Partido de La Plata" (Ordenanza 8733/96). Sus atribuciones y deberes, estable-

cidos en el Art 2° de la Ordenanza¹ fueron puestos en práctica en reuniones de trabajo -todos los miércoles por la tarde- donde participaron la Dirección de Planeamiento de la Municipalidad como Secretaría Ejecutiva junto a seis instituciones: el Colegio de Ingenieros de la Provincia, el Colegio de Arquitectos de la Provincia, la Cámara Argentina de la Construcción, el Departamento de Geografía y la Facultad de Arquitectura, ambos de la Universidad Nacional de La Plata y el

1 a) Emitir opinión con carácter previo y de requerimiento obligatorio, en los trámites de aprobación de planes generales o sectoriales de ordenamiento territorial y urbanístico, programas y proyectos de urbanización así como intervenciones y emprendimientos urbanos de gran magnitud o impacto. b) Emitir opinión con carácter previo y obligatorio, en cualquier trámite o iniciativa de modificación a las normas vigentes en materia de: desarrollo y aplicación de la Ley 8912 y sus reformas, Código de Edificación, conjuntos de viviendas, delimitación de áreas, zonificaciones, usos y destinos, determinación de indicadores urbanísticos, localizaciones específicas, subdivisiones y parcelamientos vigentes y demás casos indicados por la reglamentación de la presente. c) Emitir opinión con carácter previo y de requerimiento obligatorio, respecto de cualquier iniciativa, obra, proyecto, emprendimiento o propuesta que implique una variación o excepción a las normas vigentes vinculadas, directa o indirectamente, al planeamiento urbano, el uso y aprovechamiento del suelo y la ordenación territorial. d) Evaluar el estado de aplicación de las normas y actuaciones urbanísticas, proponiendo las adecuaciones y reformas que estime pertinentes realizar. e) Participar en las actuaciones relativas a trámites de información pública así como en las audiencias públicas que se realicen por aplicación de los regímenes de gestión y actuación urbanísticas vigentes. f) Identificar y promover los proyectos que tiendan a desarrollar las potencialidades de la ciudad y sus diferentes subcentros urbanos, propiciando y recabando los estudios correspondientes. g) Emitir opinión sobre los programas de dotación de infraestructuras urbanas y de escala regional. h) Asesorar en la elaboración, actualización y sostenimiento de un sistema de información geográfico municipal, de apoyo a las tareas de planeamiento urbano y ordenamiento territorial. i) Identificar y emitir opinión sobre proyectos de interés municipal, tendientes a la creación de espacios públicos, la recuperación de áreas degradadas, la ejecución de obras de infraestructura y la preservación del patrimonio cultural, histórico, artístico o arquitectónico de la ciudad. j) Emitir opinión sobre la aptitud técnico urbanística de la localización de industrias, comercios y empresas de servicios, con carácter previo a su factibilidad, radicación o habilitación, provisoria o definitiva, por parte de las autoridades municipales o de las entidades que, por delegación o convenio, ejercieren tales facultades. k) Dictaminar a requerimiento del Departamento Ejecutivo, en la realización de los informes de evaluación de impacto ambiental con motivo de la elaboración, la sanción o aplicación de normas vinculadas al planeamiento urbano, el uso y aprovechamiento del suelo y la ordenación territorial. l) Ejercer las funciones que le sean encomendadas por el Departamento Ejecutivo, así como todas aquellas otras que se relacionen con los fines de su creación y con el ejercicio de las enumeradas precedentemente.

Consejo Profesional de Ciencias Naturales.

En su fecundo accionar el COUT contribuyó al análisis, el debate y el entendimiento en un gran número de expedientes e intervenciones urbanísticas y territoriales, con la participación de otros actores además de los permanentes. A continuación realizamos un análisis e interpretación del accionar desde su origen fáctico en Marzo 1997 hasta Diciembre 2003, vale decir, durante la primera mitad de su existencia.

En dicho período el COUT dio respuesta a numerosas cuestiones mediante 234 dictámenes, aprobados de la siguiente manera: 13 en 1997, 29 en 1998, 35 en 1999, 19 en el año 2000, 32 en 2001, 39 en 2002 y 76 en 2003. Entre 2004 y 2008 las actuaciones continuaron en el mismo sentido. Los dictámenes, asimismo se elevaban a las autoridades al cabo de cada año de actuación.

Entre los temas tratados cabe mencionar los siguientes:

- Actual régimen legal de planeamiento (problemas de zonificación y otros),
- Elementos de diagnóstico para el nuevo código de ordenamiento territorial: "La Plata en el sistema regional", "Medio físico y conflictos ambientales", "Aspectos demográficos y estructura social del partido", Estructura económica y productiva del partido", "Redes y nudos", "Estructura urbana" y "Lógicas de apropiación territorial", comprende patrones de centralidad, patrones residenciales y patrones periurbanos
- Propuesta del nuevo código de planeamiento: fundamentos generales y particulares, zonificación general, carácter precautorio.
- Nueva Ordenanza de Ordenamiento Territorial y Usos del Suelo 9231/2000 de adecuación a la Ley Provincial 8912/1977.
- Respuesta a solicitudes de creación de "clubes de campo" (o *countries*).

- Proyectos de urbanizaciones cerradas (barrios cerrados).
- Localización de conjuntos de vivienda y de viviendas multifamiliares.
- Localización de antenas de radio telefonía móvil.
- Relocalización de supermercado mayorista.
- Programa de asentamientos planificados sobre una cuenca inundable.
- Planta de tratamiento de residuos especiales.
- Localización de centro de entretenimientos.
- Sector denominado “nueva centralidad”, donde se gestiona la localización de grandes emprendimientos.
- Localización de sub-estación transformadora y de traza de línea de alta tensión.
- Exposición del proyecto “La Plata como patrimonio mundial”.
- Impacto de la llegada de la Autopista La Plata-Buenos Aires.
- Estructuración de un corredor económico en una ruta provincial.
- Alternativas de localización del centro de transferencia ferro-automotor.
- Propuestas de parcelamiento de nuevos barrios. Estudio para la determinación de zonas de localización de clubes de campo en el Partido de La Plata: matriz de evaluación.
- Proyecto de ley provincial sobre “Declaración de área de protección a la cuenca del arroyo El Pescado”.
- Requisitos de subdivisión en zonas industriales exclusivas.
- Ordenanza de procedimientos de aprobación de “proyectos de urbanización” (incluye barrios cerrados y clubes de campo).
- Presentación de “estudio de impacto urbano” del Estadio Único “Ciudad de La Plata”
- Ordenanza de procedimientos de aprobación de “urbanizaciones” en el partido de La Plata (incluye barrios cerrados y clubes de campo).
- Localización de la terminal de ómnibus de me-

dia y larga distancia.

- Ejecución y Ampliación de la Red de Fibra Óptica
- Proyecto de Ordenanza de Manejo del Sitio de Patrimonio Mundial.
- Anteproyecto de Ordenanza sobre los Límites de un Área Ecológica Protegida.
- Ordenanza de Registro Único del Patrimonio Arquitectónico y Urbanístico.
- Proyecto de Ordenanza sobre Protección del Cinturón Hortícola del Partido.
- Proyecto de Ordenanza sobre Limitaciones a los Cementerios Privados.
- Proyecto de Ordenanza sobre Limitaciones a las Estaciones de Servicio.

1.2 VIVIENDA E INUNDACIONES (2013).

Las inundaciones del 2 de abril de 2013 en el Gran La Plata –integrado por La Plata, Ensenada y Berisso (Figura 1)- afectaron lugares muy diferentes, principalmente de tres tipos : a) barrios de familias con necesidades básicas insatisfechas, algunos de ellos con pobreza material estructural, b) barrios de sectores de ingresos medios y c) una zona industrial de elevada polución y altísimo riesgo ambiental en Ensenada y Berisso. La Figura 1 es un mapa temático de correlación entre las cuencas inundadas el 2 de abril (en gris) y las NBI necesidades básicas insatisfechas en 2010 clasificadas por radio censal. Aquí se observa que los bajos índices de NBI (en beige claro) están en las Ciudades de La Plata, Berisso, Ensenada y en localidades y barrios del denominado « desborde del casco fundacional » así como en el denominado « eje norte » de Gonnet, City Bell y Villa Elisa, mientras los altos índices de NBI (en marrones) dominan en las periferias. Las manzanas poligonadas en la cartografía son aquellas donde el Programa provincial objeto de investigación, trabajó con los hogares afectados.

La lluvia no tuvo registros semejantes. Los máxi-

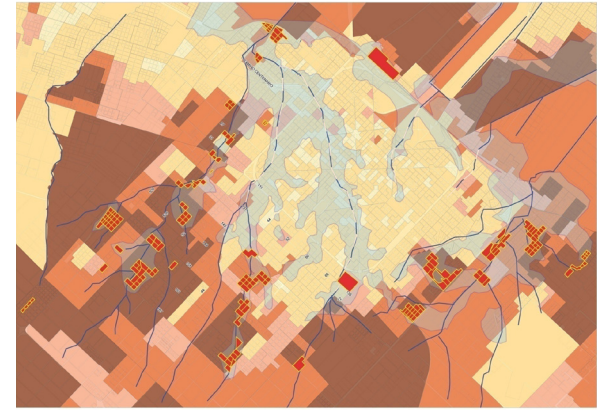


Figura 1. La Plata, Ensenada y Berisso: Necesidades Básicas Insatisfechas por Radio Censal en 2010, cuencas hidrográficas y áreas inundadas el 2 de abril de 2013
Fuente: Elaboración propia a partir de Romanazzi et al (2013) y del Censo (INDEC, 2010)

mos anuales de precipitación diaria entre 1911 y 2013 permiten afirmar que desde 1991 estas han sido mucho mayores que entre 1911 y 1990. Sin embargo, los 392 mm de lluvia caída el 2 de abril de 2013 casi duplican el segundo máximo registrado durante el último siglo: en 2008. Son signos evidentes del cambio climático. En cuanto a la intensidad de la precipitación, en tres horas (16.25 a 19.25 hs) llovieron 301 mm; mientras que entre el inicio de la tormenta (3.00 hs) y el fin (22.55 hs) llovieron 392 mm.(Figura 2). ¿Dónde llovió ? La inundación tuvo lugar principalmente en las Cuencas de los arroyos El Gato y Maldonado, en las Subcuencas de los Arroyos Regimiento y Pérez, así como en parte de la Planicie Querandina de Ensenada y Berisso; en esta oportunidad las Cuencas de los Arroyos Carnaval, Martín y Pérez no recibieron lluvias tan intensas. Si hubiera sido 20 kilómetros al sureste de La Plata –un ámbito rural agropecuario pampeano tradicional- pocas repercusiones hubiera tenido esta tormenta. Si hubiera sido 30 o 40 km al noroeste, la repercusión hubiera sido muchísimo mayor: sólo en el sur del

Gran Buenos Aires, viven casi 4 millones de habitantes. La inundación dejó traslucir un cúmulo de problemas e ineficiencias y también la notable solidaridad de un gran número de personas. Con el paso del tiempo, estas situaciones fueron perdiendo peso en los medios de comunicación, se mantuvo un estado de tristeza bastante generalizado, de movilización y resistencia en algunos grupos, y algunas instituciones del Estado comenzaron a ejecutar obras hidráulicas y de mantenimiento de arroyos sin basura. Es altamente probable que esta iniciativa de la Provincia que nos ocupa fue, entre muchas, aquella que produjo respuestas sociales concretas más importantes.

La inundación dejó traslucir un cúmulo de problemas e ineficiencias y también la notable solidaridad de un gran número de personas. Con el paso del tiempo, estas situaciones fueron perdiendo peso en los medios de comunicación, se mantuvo un estado de tristeza bastante generalizado, de movilización y resistencia en algunos grupos, y algunas instituciones del Estado comenzaron a ejecutar obras hidráulicas y de mantenimiento de arroyos sin basura. Es altamente probable que esta iniciativa de la Provincia que nos ocupa fue, entre muchas, aquella que produjo respuestas sociales concretas más importantes.

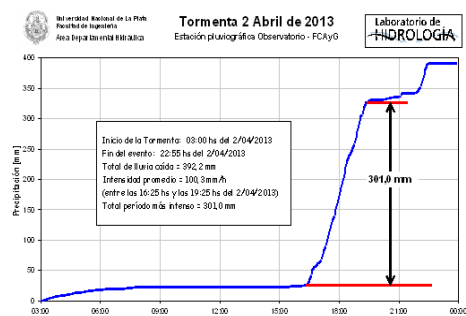


Figura 2. Registro de las precipitaciones pluviales del 2 de abril de 2013
Fuente: Romanazzi (2014)

El objetivo del proyecto² fue: “Brindar apoyo a las familias afectadas por el temporal, cuyos hogares se encuentran en zonas con Necesidades Básicas Insatisfechas (NBI) mayor o igual al 8%, mediante la provisión de materiales para la reconstrucción de los mismos”. El Ministerio de Infraestructura de la Provincia de Buenos Aires, a través de la Subsecretaría Social de Tierras, Urbanismo y Vivienda y el Instituto de la Vivienda fue el organismo responsable de la implementación. El Ministerio de Economía de la Provincia de Buenos Aires a través de la SCEOI Subsecretaría de Coordinación de Estados y Organismos de Créditos Internacionales fue el organismo responsable de la gestión ante el BID y la compra de materiales. La Universidad Nacional de La Plata fue el organismo responsable del seguimiento; así como algunas unidades académicas fueron responsables de la veeduría. Participaron también: el Ministerio de Desarrollo Social de la Provincia de Buenos Aires; la Secretaría de Espacio Público de la Provincia de Buenos Aires; las Municipalidades de La Plata, de Ensenada y de Berisso. El Programa fue financiado a través de un crédito de U\$S12 millones otorgados por Banco Interamericano de Desarrollo.

Los destinatarios del Programa son aquellas familias que presentan un alto grado de vulnerabilidad socio-territorial y que no han sido beneficiadas por otros planes Nacionales o Provinciales de similares características.

El Programa se ejecutó en diez instancias: 1) los lugares a intervenir se definieron semanalmente en conjunto entre el Ministerio de Infraestructura y el Consejo Social de la UNLP, según las pautas dispuestas por el BID; 2) se realizó un abordaje territorial en el barrio con las organizaciones sociales y se determinan las manzanas a relevar; 3) treinta equipos conformados por tres personas

cada uno, constituidos por un especialista técnico, un trabajador social, y un representante de la Organización Barrial del Consejo Social realizaron un relevamiento proyectual en cada vivienda que ponderó: a) las reparaciones a ejecutar en la vivienda; con un promedio de \$11 mil por vivienda; b) el grado de prioridad de las intervenciones y c) la capacidad de resolución que tiene la obra por parte del grupo familiar (por sí o a través de terceros); 4) el Instituto de la Vivienda realizó la sistematización de los datos recibidos por los equipos y elaboró el listado de adjudicatarios, determinando las necesidades de los mismos, y los materiales necesarios para la reconstrucción de las viviendas, 5) el Ministerio de Infraestructura a través de la Subsecretaría Social de Urbanismo Tierra y Vivienda enviaba una nota de pedido al Ministerio de Economía para la compra de los materiales, 6) el Instituto de la Vivienda convocaba a los beneficiarios del programa a fin de prestar conformidad a la entrega de materiales que constaban en notas de pedido discriminadas por familia, 7) el corralón adjudicatario de la compra de los materiales realizaba la entrega de los mismos en los domicilios de los beneficiarios, según la nota de pedido, 8) una vez entregado los materiales, las organizaciones barriales del Consejo Social de la UNLP, capacitadas por la Facultad de Arquitectura, asistían a las familias en la instancia de la reconstrucción de la vivienda, 9) semanalmente se realizaban reuniones con todos los actores del programa, con el objeto de evaluar las acciones desarrolladas y coordinar acciones futuras, y 10) la UNLP fue la encargada finalmente de realizar el seguimiento y la veeduría del programa. Los resultados obtenidos pueden resumirse de la siguiente manera: 1) cantidad de familias relevadas: los equipos visitaron una cantidad total de 8964 familias; 2) cantidad de familias beneficiadas hasta la fecha por el Programa: 5.775; 3)

² “Programa de Asistencia en la Reparación de Viviendas afectadas por el temporal”. Préstamo BID 1700 OC-AR

cantidad de personas beneficiadas por el Programa: 21.224; 4) población beneficiada con NBI Necesidades Básicas Insatisfechas: 9.739 personas; 5) niños menores a 10 años beneficiados por el programa: 4.517; 6) mayores de 65 años beneficiados por el programa: 1.010; 7) materiales adquiridos para la ejecución del Programa por un monto total de \$9.643.970 que corresponden a 874 familias beneficiarias (octubre 2013); 8) materiales que se encuentran en proceso de adquisición (octubre 2013): la Subsecretaria Social de Urbanismo Tierra y Vivienda ha enviado hasta la fecha notas de pedido al Ministerio de Economía de la Provincia de Buenos Aires por un monto total de \$69.254.655 correspondientes a 5.775 familias; 9) monto total por el cual se efectuaron adquisiciones: se realizaron compras de materiales por un monto total de 12 millones de dólares; 10) materiales entregados, hasta la fecha (4/10/2013) han prestado conformidad al listado de materiales una cantidad total de 874 familias, encontrándose en ejecución la entrega de los mismos; 11) cantidad de integrantes de las organizaciones que se están capacitando para la implementación del Programa: se encuentran en curso de capacitación 120 integrantes de Organizaciones Sociales para la implementación del Programa a través del curso de capacitación denominado "Formador de Formadores", 12) personas que intervienen en la implementación y ejecución del Programa: más de 300 personas intervienen en forma coordinada para implementar y ejecutar cada una de las instancias del Programa a través de las organizaciones sociales, las unidades académicas, el Rectorado de la UNLP y los organismos competentes de la Provincia; asimismo se articula con distintos proveedores de materiales de la región. Entre los principales aprendizajes obtenidos en esta iniciativa cabe mencionar los siguientes:³

³ Se trata de aprendizajes elaborados por el Arq Sergio Resa y el equipo impulsor de la iniciativa

- Proyectar y actuar efectivamente dentro del escenario objeto de intervención (30 equipos visitaron a 8964 flias)
- Construir propósitos comunes
- Aportar a la construcción de un ámbito para comunicarse y desarrollar acuerdos (más de 20 reuniones de evaluación semanal)
- Construir rutinas de trabajo en conjunto con el máximo de racionalidad posible (más de 16 abordajes territoriales y 84 salidas de equipos con las organizaciones sociales)
- Construir una relación de interacción (4 Ministerios, Rectorado UNLP, Unidades Académicas, 8 Organizaciones Sociales)
- Dar respuesta a nuevas demandas de gestión: cambiar prácticas proyectuales, sistemas de compras, etc
- Comprometerse e involucrarse con el proyecto desde la identificación en la diferenciación o en la particularización
- Aprender a dar respuestas técnicas a un espacio de articulación para su aceptación o no por el conjunto de actores responsables de la gestión y que sean: comunicables, comprendidas por los demás, y oportunas
- Las capacidades profesionales adquiridas en centros de formación académica, se enriquecieron y tomaron una nueva perspectiva en la práctica, por ejemplo, ser correctos facilitadores, respetuosos articuladores y profesionales creíbles.

La Figura 3 resume de muy buena manera lo que denominamos un círculo virtuoso de transformación entre la intervención en la realidad, la creación de políticas de cambio y el proyectar con racionalidad. Es oportuno conocer en esta figura el alcance de lo que se considera investigación; en Bozzano (2014b) hacemos una diferencia entre la investigación básica, la investigación aplicada y la denominada IAP Investigación-Acción-

Participativa en Fals Borda (1986, 2009), esta última pilar de la naciente Inteligencia Territorial latinoamericana. Se prevé la realización de una publicación científica que incluya las consideraciones metodológicas, teóricas y fácticas de lo que hubiera supuesto ejecutar estas dos iniciativas –el COUT y viviendas inundadas- con estos preceptos; de todas maneras hay una iniciativa en marcha desde el 1° de Julio de 2015, por dos años, siguiendo estos principios teóricos y aplicados.⁴

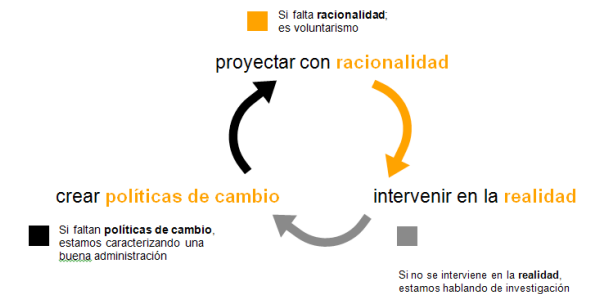


Figura 3. Realidad, políticas de cambio y racionalidad: Un círculo virtuoso de transformación. **Fuente:** Power Point "Programa de asistencia en la reparación de viviendas afectadas por el temporal. Préstamo BID 1700 OC-AR. Inundación Ciudad de La Plata, 2/4/2013". Ministerio de Infraestructura, Pcia. de Buenos Aires

⁴ Se trata del PIO Proyecto de Investigación Orientado denominado "Estrategias para la Gestión Integral del Territorio. Vulnerabilidades y Procesos de Intervención y Transformación con Inteligencia Territorial. Métodos y técnicas científicas ambientales, sociales y espaciales: Dos casos en el Gran La Plata", en el cual participan los dos autores, junto a otros 45 investigadores de 14 disciplinas y 31 instituciones y organizaciones intermedias. Es un proyecto impulsado conjuntamente por la UNLP y el CONICET por Resolución 433 del 22 de mayo de 2014

2) LAS PERSPECTIVAS TEÓRICAS

La Inteligencia Territorial, en adelante la IT, es reciente en Europa -no más de tres décadas- y más aún en América Latina: nace en 2008. Según su creador, Jean-Jacques Girardot tiene como objeto el desarrollo sustentable de los territorios y como objeto a las comunidades territoriales. (Girardot, 2008) En 2011 se institucionaliza a nivel mundial con la *INTI International Network of Territorial Intelligence*, promovida por el *CNRS Centre National de la Recherche Scientifique* (Francia), de la cual participan más de 70 colectivos de investigación-acción en cuatro continentes junto a actores territoriales. En la INTI hay un grupo animador mundial denominado GDRI, integrado por grupos de cinco países: uno de ellos es el Laboratorio TAG en el Instituto IdIHCS de la UNLP y el CONICET.

En América Latina, la IT se trabaja con principios de IAP Investigación-Acción-Participativa según O.Fals Borda (1986, 2009) para promover identidades, necesidades y sueños (Bozzano, 2012) en los colectivos que decidan sumarse a participar en lo que denominamos Procesos de Intervención y Transformación con Inteligencia Territorial. Estos se materializan básicamente de dos maneras: en proyectos de investigación aplicada concretos y en procesos de formación en IT innovadores que combinan investigación-acción, docencia y extensión, esta en términos de “diálogos de saberes” según P.Freire (1996). Pueden consultarse 83 acepciones de lo que un amplio abanico de personas de Europa y América Latina entienden por Inteligencia Territorial en MEC *et al* (2014)

En este sucinto contexto, rescatamos tres perspectivas teóricas presentes en la IT latinoamericana, por considerarlas útiles para entender las iniciativas del COUT y de viviendas e inundados que nos ocupan aquí.

2.1 LAS “CUATRO PATAS DE LA MESA” DE LA IT.

En 2009 cuando intentamos interpretar cómo podía entenderse y aplicarse la IT, inexistente en ese momento en América Latina, proponíamos la imagen de una metáfora, que denominamos de las “cuatro patas de la mesa de la IT” dentro de la Perspectiva EIDT en Entendimiento, Inteligencia y Desarrollo Territorial (Bozzano, Karol y Cirio, 2009).⁵ Teóricamente, en la metáfora de la Figura 4, las patas se sustentan en el reconocimiento de los tres pilares de la regulación en Max Weber: el Estado, la comunidad y el mercado, su reinterpretación en de Sousa Santos, combinado éste a la innovación de adicionar una cuarta componente relacionada con un conocimiento científico alternativo, más útil a la Humanidad y al Planeta, en articulación con los pilares de la regulación. La tabla de la mesa refiere al territorio, entendido a partir de Milton Santos, como compleja articulación, solidaria y contradictoria de sistemas de objetos y sistemas de acciones en relaciones de poder locales, meso y globales, resignificando de manera perpetua acontecimientos en proceso. Mientras que cada torta con sus capas, refiere a cada proyecto con las fases de cada proceso; en este trabajo se trata de dos tortas en un mismo territorio: el COUT y las viviendas inundadas en La Plata.

Cualquiera sea nuestra edad o la pata de la mesa que representemos, se trata de un proceso perpe-

⁵ Se comienza a aplicar con actores de terreno en Entre Ríos (Argentina) y Lavalleja (Uruguay), en ámbitos participativos con “cuatro patas de la mesa” denominados OIOTE Observatorios de Inteligencia y Desarrollo Territorial: fueron de comprensión y entendimiento directo para todos, no así en su ejecución dado que no tenemos ejercicio suficiente de trabajo con el otro. Entre 2010 y 2014 la metáfora se fue difundiendo en otras 39 Universidades de América latina y en varias de Europa. Para conocer el quehacer de la IT latinoamericana puede ingresarse en www.territoriosposibles.org, <http://territoriosposibles.fahce.unlp.edu.ar> y en www.lavalleja.gub.uy, clic en OIOTE, clic en Formación IT Uruguay 2012-2015.



Figura 4. Metáfora de “las cuatro patas de la mesa de la Inteligencia Territorial” en América Latina **Fuente:** Bozzano, Karol y Cirio, 2009

tuo de aprender tanto a aprender como a afrontar y resolver un sinnúmero de problemas. En las instituciones, la ciencia, la comunidad y el mundo empresario, es muy frecuente la tentación por hacer proyectos y tomar decisiones desde una sola “pata de la mesa”: puede resultar más simple, cómodo y directo, pero también incrementa las posibilidades de naufragio, por la sencilla razón que ninguna de las cuatro patas sostiene la mesa por sí sola. Nuestra posición es que, de muy diversa manera, el poder del conocimiento a través de un paradigma emergente podrá renovar estas relaciones tan cruentas en el Planeta y la Humanidad: se trata de una cuarta pata que podrá dar más y mejor sostén a la tabla de la mesa: el territorio. Y las tortas en la imagen serán los proyectos que acordemos elegir entre las cuatro patas, sino el proyecto tendrá mayores posibilidades de naufragio. Los cuatro colores de fondo refieren a las cuatro perspectivas y abordajes de la IT latinoamericana, en orden ascendente: sujetos, objetos o proyectos, herramientas y proyección o transformación. Asimismo, cada pata se integra de astillas muy diversas, unas ligadas a transformaciones

virtuosas, otras a transformaciones viciosas; en general estas astillas se presentan entremezcladas en cada realidad donde se despliega la vida en común. Subyace a esta posición teórica e ideológica de las “cuatro patas”, la circunstancia expuesta en la segunda premisa de la Epistemología del Sur, en de Sousa Santos (2009): tal como están planteados, aún resignificados, el capitalismo y el colonialismo continúan profundamente entrelazados. No estamos planteando entonces un movimiento de resistencia para generar un choque rupturista orientado a destruir el sistema capitalista. Estamos planteando un movimiento de transformación en las “cuatro patas”, el cual que genera resistencia en las astillas de cada pata que reproducen los pilares más cruentos, miserables y corruptos del ser humano. En los hechos vivimos un mundo donde *coaliciones* (Olson) políticas, económicas, académicas, gremiales, mediáticas y muchas otras defienden sus intereses, con frecuencia sin escrúpulos, produciendo numerosas formas de desinteligencia territorial. En simultáneo, dentro de cada institución, organización o en otros ámbitos, afortunadamente hay muchos políticos, empresarios, referentes sociales, culturales, académicos y otros actores que van contra aquellas corrientes. Como señala Milton Santos (1996), en *cada territorio cooperación y conflicto son la base de la vida en común*. La mezcla de ambas situaciones es asombrosa: millones de micro-espacios-tiempo donde ambas situaciones están en disputa y a la vez, en desarrollo permanente, tanto de manera implícita como explícita. En buena medida, estas situaciones se pueden contextualizar en *procesos hegemónicos* que conviven de manera compleja y conflictiva con otros elementos reales y persistentes de la práctica: la *contrahegemonía* y la *hegemonía alternativa*. (R.Williams, 1980)⁶

6 Coincidimos con Williams en que una hegemonía dada es siempre un proceso, y excepto desde una perspectiva analítica, no es un sistema o una estructura; se trata de un complejo efectivo de experiencias, relaciones y actividades que tiene límites y presiones específicas y cambiantes. La

2.2 CUATRO PLANOS DE LA TRANSFORMACIÓN.

Desde hace una década investigamos el concepto transformación, con nutrientes teóricas, particularmente en diversas obras de B.de Sousa Santos, O.Wright y O.Fals Borda, pero también poniendo a prueba el concepto en numerosas investigaciones con actores en terreno. Entre 2007 y 2010 proponíamos lo que denominábamos tipos de transformación: en conciencias, en espíritus, en miradas o perspectivas, en acciones o prácticas y en objetos. Entre 2011 y 2013 al conocer nuevas iniciativas de IAP en diversos países de América Latina, incorporamos a la propuesta una hipótesis acerca de cuatro planos de la transformación, las cuales en buena medida incorporan dimensiones psicológicas, sociales, ambientales y político-decisionales.

En un intento de plantear la Transformación en términos de un macro-objeto, entendemos que refiere a la promoción de *justicia cognitiva global* para lograr, de manera gradual, virtuosa y estructural, poner en marcha procesos de *justicia social global* (de Sousa) y de *justicia ambiental global*, refiriéndose en su acción y aplicación concreta a cuatro planos: personales, sociales, ambientales y

«hegemonía» es, según las diferentes interpretaciones, un complejo entrelazamiento de fuerzas políticas, sociales y culturales; y/o es las fuerzas activas sociales y culturales que constituyen sus elementos necesarios. El principal problema teórico, con efectos inmediatos sobre los métodos de análisis, es distinguir entre las iniciativas y contribuciones alternativas y de oposición que se producen dentro de—o en contra de—una hegemonía específica (la cual les fija entonces ciertos límites o lleva a cabo con éxito la tarea de neutralizarlas, cambiarlas o incorporarlas efectivamente) y otros tipos de contribuciones e iniciativas que resultan irreductibles a los términos de la hegemonía originaria o adaptativa, y que en ese sentido son independientes. Puede argumentarse persuasivamente que todas o casi todas las iniciativas y contribuciones, aun cuando asuman configuraciones manifiestamente alternativas o de oposición, en la práctica se hallan vinculadas a lo hegemónico: que la cultura dominante, por así decirlo, produce y limita a la vez sus propias formas de contracultura. (Williams, 1980) En la medida que esta interpenetración perdura hace décadas en los ejes de las sucesiones y las coexistencias cotidianas, cómo podremos discernir entonces si nuestras prácticas—científicas, sociales, culturales, políticas—están en tal o cuál de las tres posiciones? *Hegemónicas, contra-hegemónicas o hegemónicas alternativas?*

decisionales.

Las transformaciones personales refieren a las de cada persona en su totalidad, su cuerpo y su interior; cada uno de los 7 mil millones de individuos tiene el derecho y el desafío a dedicar más tiempo a pensar y sentir en su interior sobre su vida, sus alegrías, sus tristezas, su identidad, sus necesidades y sus sueños, cada persona pone su cuerpo en una amplísima variedad de sentidos desde que nace hasta que muere; vale decir que la persona es una totalidad que pone a lo largo de su vida su cuerpo y su alma.⁷

Las transformaciones sociales refieren a la construcción de *diálogos de saberes* (Freire, 1996), *interfaces de conocimientos* (Long, 2007) y *ecologías de saberes* (de Sousa, 2009) entre las “cuatro patas de la mesa”, en lugar de imponer y/o criticar y menoscabar al otro porque piensa diferente.

Las transformaciones ambientales refieren a la adopción de conductas más respetuosas de los procesos de la naturaleza, al estilo de los pueblos nativos americanos o de otros continentes, cuidando más el planeta de tamaño despilfarro. Escribe E.Morin: “Algunos han definido al hombre por separación de y oposición a la naturaleza. Otros, por la integración a la naturaleza. Ahora bien, debemos definirnos, a la vez, por inserción mutua y por nuestra distinción en relación con la naturaleza. Vivimos una situación paradójica... Toda la historia de la humanidad es la historia de la interrupción entre la biosfera y el hombre.” (Morin;2011:9)

Las transformaciones decisionales refieren a la construcción compartida de tomas de decisiones

7 Acerca del cuerpo como escala, escriben Miedes y Sánchez (2014:4): “No obstante, la cuestión de que el ser humano está encarnado en un cuerpo y de que esto es un aspecto radicalmente determinante, tanto en términos ecológicos como sociales, sigue sin aparecer explícitamente en el debate científico. Mary Mellor (1997) señala que esta ausencia se debe a que las teorías sociales se basan en la falsa premisa de que estamos “desincrustados” [del entorno natural] y “desencarnados” [no concibe más como mentes que como cuerpos o como entidades integradas].”

más próximas a procesos *hegemónicos alternativos*, que a procesos *hegemónicos* (Williams, 1980), en lugar de criticar a decisores. Se trata de un concepto muy próximo a lo que B. Miedes Ugarte denomina gobernanza territorial, tal como la ejecutan hace más de una década en el Distrito V de Huelva, España (Miedes, en Bozzano, Girardot et al, 2012)

La transformación comienza en el interior de cada ser humano, se ejecuta cuando cada persona pone su cuerpo y su alma, y procura fortalecer dos patas de la mesa: el poder del conocimiento y el poder social para convivir con los poderes políticos y económicos de manera más igualitaria, y para cuidar mas mejor nuestro ambiente, vale decir la tabla de la mesa. En la metáfora de la mesa, las tortas son el proyecto -objeto de estudio, intervención y transformación- sobre el que se pretende poner a prueba todo lo expuesto.

Se trata de conocer en qué medida en las dos iniciativas qué actores experimentaron cuatro, tres, dos, uno o ningún plano de transformación, tanto en sus conciencias, espíritus, perspectivas, acciones y en relación con objetos.

2.3 LOS ACONTECIMIENTOS EN PROCESO.

Desde hace dos décadas, cuando investigábamos la Teoría Social Crítica del Espacio en Milton Santos, procurábamos identificar cuáles de sus numerosos ejes de análisis podían constituir los *explanans* (Schuster, 2006) de cada territorio. En 2009 elegimos cuatro ejes con base en M.Santos y uno en base a otros autores: de ellos seleccionamos los denominados acontecimientos en tiempo-espacio en proceso, o bien representativos de procesos significativos para cada territorio que investigamos.⁸ En alguna medida estos cinco ejes

8 En resumen son: "1-actores del sector público, el sector privado y la ciudadanía, en y con el medio, los objetos, las acciones, los acontecimientos y el poder. 2-medio geográfico, naturaleza, técnicas, híbridos naturales-artificiales, naturaleza en transformación, naturaleza transformada.

están presentes, en mayor o menor medida, en la definición de cada territorio. Así, el territorio: "Es un lugar de variada escala –micro, meso, macro- donde actores –públicos, privados, ciudadanos, otros- ponen en marcha procesos complejos de interacción –complementaria, contradictoria, conflictiva, cooperativa- entre sistemas de acciones y sistemas de objetos, constituidos éstos por un sinnúmero de técnicas –híbridos naturales y artificiales- e identificables según instancias de un proceso de organización territorial en particulares acontecimientos -en tiempo-espacio- y con diversos grados de inserción en la relación local-meso-global. El territorio se redefine siempre." (Bozzano, 2009:102) En términos sencillos el territorio resume relaciones de poder, acontecimientos, técnicas (o hibridaciones naturales-artificiales) y cosas y relaciones juntas (o sistemas de objetos y sistemas de acciones, o bien patrones de ocupación y apropiación territorial, respectivamente), todos ellos encarnados de manera cooperativa y complementaria por los actores de las "cuatro patas de la mesa".

En cuanto al acontecimiento en proceso partimos de establecer un corredor de alcance decreciente y complejidad creciente entre proceso, acontecimiento e instante.⁹ Desde esta perspectiva se procura identificar los acontecimientos más representativos del proceso más estructural que se está investigando, pudiendo tratarse de un pro-

3-sistemas de objetos, sistemas de acciones: patrones de ocupación y patrones de apropiación de cada lugar. 4-tiempo-espacio: acontecimientos en proceso, huellas, improntas, instancias del proceso de organización territorial, creación, expansión, consolidación, fortalecimiento, estancamiento y retracción. 5-local, meso y global en relaciones de poder: acontecimientos jerárquicos, homólogos y complementarios, horizontalidades y verticalidades." (Bozzano, 2009:111)

9 Los acontecimientos son una manera de entender "...el territorio en tiempo-espacio, (sin embargo planteamos) una serie de otras cuestiones, tan complejas como inciertas: a) cúmulos de espacio-tiempo internos y externos, b) territorio: el espacio en y el espacio a posteriori, c) territorio: tiempos simultáneos y diferentes, d) velocidades del tiempo en el espacio, e) eje de sucesiones y eje de coexistencias y f) relaciones de control entre tiempo y espacio."(Bozzano, 2009:134)

ceso de organización territorial, o en los casos de esta publicación, de procesos de intervención urbana indirecta –el COUT- y directa: las viviendas inundadas en abril de 2013. Con el fin de operacionalizar los acontecimientos en proceso incorporamos los conceptos de pacto fundacional, huella e impronta. "En tiempos pasados, sistemas de objetos y sistemas de acciones caracterizados por sucesiones y coexistencias -en acontecimientos homólogos, jerárquicos y complementarios- han dejado su impronta y su huella, de manera más consciente en algunos casos, e inconsciente en otros, de manera más repetitiva con frecuencia, o de modo profundo, en prácticas y acciones, en materialidades y objetos... Se entiende por huella a los objetos y cosas –construidas y naturales- significadas en el pasado, e interpretadas y resignificadas en un presente. Se entiende por impronta a las acciones y prácticas significadas del pasado, e interpretadas y resignificadas en un presente. Mientras la huella tiene una naturaleza más profunda, consciente, visible y en ocasiones hasta material, la impronta tiene una condición más repetitiva e inconsciente ligada a prácticas socio-culturales colectivas en ocasiones seculares... Se entiende por pacto fundacional¹⁰ a aquel acontecimiento en proceso mediante el cual determinados sujetos deciden crear un lugar, dependiendo ello de motivaciones individuales o grupales, conscientes o inconscientes, económicas, políticas, sociales, religiosas u otras. Siendo motivaciones y decisiones de diferente naturaleza y alcance, el pacto fundacional puede referirse a cualquier territorio o lugar: un pueblo, una ciudad, una región o un estado nacional." (Bozzano, 2009:141-142)

10 Esta noción se inspira originalmente a partir de la perspectiva psicoanalítica de René Kaes expuesta en "Souffrance et psychopathologie de lieux institutionnels", Dunod, Paris, 1996. se trabaja con Clarisa Voloschin en proyectos concretos

3) DIÁLOGOS ENTRE LAS INICIATIVAS Y LAS PERSPECTIVAS

A modo de conclusión del trabajo se ofrecen algunas reflexiones producto del diálogo entre las iniciativas y las perspectivas.

3.1 EL COUT.

En relación con la **metáfora de la mesa**, en un contexto de notable desactualización de la normativa de Ordenamiento Territorial y Uso del Suelo -Ordenanza 4495/1979 de adecuación a la Ley Provincial 8912/1977- en 1996, el Estado municipal decide, principalmente a través de su Dirección de Planeamiento, su Secretaría de Gestión Pública y el Poder Ejecutivo Municipal propiamente dicho, tomar la iniciativa de crear un órgano permanente con los fines y roles citados en el primer ítem del trabajo y asignar recursos para su funcionamiento. La pata del Estado asimismo, estuvo presente en otras oficinas públicas municipales y provinciales que asistían cuando era menester el tratamiento de temas determinados. En cuanto a la pata científica, esta estuvo presente a través del conocimiento técnico y científico de tres instituciones: Geografía y Arquitectura, pertenecientes a dos Facultades de la UNLP y el Consejo Profesional de Ciencias Naturales. La pata económica estuvo representada principalmente por la Cámara Argentina de la Construcción, mientras que los Colegios Profesionales de la Provincia -Ingenieros y Arquitectos- fueron en buena medida sendas representaciones sectoriales de actividades económicas profesionales; cuando era menester asimismo, asistían otros colegios profesionales. Al tratarse de un órgano de intervención indirecta la presencia de la pata comunitaria, solo participaba en ocasiones excepcionales, aunque en realidad lo hacía indirectamente a través del tratamiento de la mayoría de los expedientes que

involucraban a ciudadanos comunes. Una de las fortalezas del COUT fue el nuevo poder que entre 1997 y 2010 se fue logrando mediante el ejercicio permanente de interacción -inexistente en La Plata hasta ese momento- trabajando con las diversas “patas de la mesa”. La tabla de la mesa en el COUT estuvo representada por todos los lugares del territorio de La Plata donde se intervino en los cientos de actuaciones a lo largo de 12 años de gestión, mientras que las tortas refirieron a cada una de las actuaciones llevadas a cabo.

En cuanto a los **planos de la transformación**, cada una de las personas que participaron del COUT representando a diversas “patas de la mesa” experimentaron sin ninguna duda, en mayor o menor grado, micro-transformaciones en los cuatro planos referidos, en particular aquellas personas que pudieron participar más años a lo largo del proceso. No fue posible aplicar una entrevista ni una encuesta a los participantes del COUT para registrar mediante fuentes directas la manera en que este proceso fue produciendo micro-transformaciones. Los autores de este artículo, como partícipes del COUT reunión a reunión, miércoles a miércoles, durante los primeros siete años de su existencia, pudimos constatar lo que significó para cada uno de los participantes el compromiso de debatir, argumentar, fundamentar, intercambiar, discutir, disentir, negociar y acordar con personas representativas de diversas “patas de la mesa” en un gran número de temas. Cada miércoles se ponía cuerpo y alma, las calurosas y respetuosas discusiones daban lugar luego de cada sesión a encuentros de balances y catarsis entre los compañeros de trabajo. En definitiva ello produjo un ejercicio de triple aprendizaje: a relacionarnos en mejores condiciones con el otro, a ser más conscientes del cuidado del territorio y el ambiente, y a incidir en unas tomas de decisiones más compartidas entre los presentes.

Los principales **acontecimientos** representativos del proceso que significó el COUT pueden resumirse de la siguiente manera: 1) 1979: Una ordenanza (4495/79) de Ordenamiento Territorial y Usos del Suelo con reducido o nulo nivel de participación, 2) 1979 a 1996: Una ordenanza (4495/79) desactualizada y poco eficiente con la comunidad, 3) 1996: La creación del COUT para revertir los acontecimientos y situaciones consignados en 1 y 2, 4) 1997-2008: Un ejercicio participativo continuo sin precedentes en La Plata en materia de ordenamiento y gestión del territorio, desde marzo 1997 hasta 2008, 5) 2008: La creación de un nuevo órgano denominado CUOT; 6) El cierre del CUOT por decisión del gobierno municipal en 2010, y 6) 2010-2014: Un profundo proceso de desinteligencia territorial en materia de ordenamiento territorial hasta el presente.

3.1 VIVIENDAS E INUNDACIONES.

En relación con la **metáfora de la mesa**, en un contexto sin antecedentes en la historia local de iniciativas como la ejecutada y de gran descontento social, no sólo de los inundados, el Ministerio de Infraestructura junto a los otros Ministerios deciden tomar la iniciativa de dar rápida respuesta a los hogares más perjudicados por las inundaciones del 2 de abril de 2013. El carácter innovador de esta iniciativa consiste en la decisión de ponerse a trabajar con un colectivo representativo de las “cuatro patas de la mesa” todas las semanas con agenda y en terreno: se trata de los actores institucionales citados en el ítem 1 junto a las otras patas. La pata comunitaria fueron 5775 familias y 21224 personas entre las más vulnerables y vulnerabilizadas por la inundación; la pata económica estuvo representada por el crédito mencionado del Banco Interamericano de Desarrollo asumido por el Estado, mientras que otros actores económicos locales fueron los corralones provee-

dorers de materiales agrupados en su asociación: APIMECO. La pata universitaria estuvo representada básicamente por dos facultades de la UNLP: Arquitectura y Trabajo Social. Hubo un actor importante situado entre las patas comunitaria y universitaria: las organizaciones sociales participantes del Consejo Social de la UNLP. La tabla de la mesa fueron los lugares más vulnerables seleccionados del vasto territorio inundado (figura 1), mientras que las tortas están representadas por cada una de las 5775 respuestas particularizadas que se dieron a cada vivienda.

En cuanto a los **planos de la transformación**, cada una de las 21224 personas damnificadas, más las aproximadamente 300 personas que participaron representando a las otras “patas de la mesa” experimentaron -aunque fuera sólo en 7 a 12 intensos meses de escucha y trabajo- en mayor o menor grado, micro-transformaciones en los cuatro planos referidos, en particular aquellas personas que nunca habían tenido la oportunidad de vivir una iniciativa tan innovadora. No fue posible aplicar una entrevista ni una encuesta a los participantes de esta iniciativa para registrar mediante fuentes directas la manera en que este proceso fue produciendo micro-transformaciones. Uno de los autores de este artículo, Sergio Resa, como participante activo de esta iniciativa reunión a reunión, lunes a lunes, viernes a viernes, pudo constatar lo que significó para cada uno de los participantes el compromiso de escuchar, registrar, conocer, evaluar, argumentar, fundamentar, decidir, asignar y ejecutar acciones de respuesta concretas entre personas representativas de diversas “patas de la mesa”. Cada semana se ponía cuerpo y alma, los trabajosos registros y evaluaciones daban lugar luego a asignaciones de recursos para cada vivienda damnificada. En definitiva ello produjo un ejercicio de un cuádruple aprendizaje: a elevar la autoestima en personas vulneradas, a rela-

cionarnos en mejores condiciones con el otro, a ser más conscientes del cuidado del territorio y el ambiente, y a incidir en unas tomas de decisiones más compartidas entre los participantes.

Los principales **acontecimientos** representativos del breve proceso de un año que significó la intervención con viviendas inundadas en abril de 2013 tienen una larga historia y pueden resumirse de la siguiente manera: 1) 1882-2013: Un desfase notable entre las obras hidráulicas y la expansión edilicia urbana a lo largo de 131 años; 2) 1979-2013: Un proceso de ordenamiento territorial regulado por Ordenanza según ley provincial donde Estado, comunidades, empresarios y científicos no pudieron dar respuesta a modalidades de urbanización residencial en mejores condiciones para los sectores más vulnerables; 3) 2013: Una lluvia sin precedentes entre los registros existentes desde 1911; 4) 2013: Una iniciativa sin precedentes con las “cuatro patas de la mesa” para ayudar a las familias más perjudicadas con sus viviendas por las inundaciones; 5) 2014: Una situación urbanística no resuelta donde se continúa con los problemas expuestos en los acontecimientos 1 y 2.

BIBLIOGRAFIA

- Bozzano, H. (2014) «Procesos de intervención y transformación con inteligencia territorial. *Stlocus y Territorii* en la caja de herramientas». *Revista Arquetipo*, n°8, UCP, Pereira, Colombia
- Bozzano, H. (2014b) *L'intelligence territoriale, le changement climatique et la résilience : le Gran La Plata (Argentine) apres les inondations du 2 de avril de 2013*. In : International Conference Acts, INTI Roscoff, CNRS, Francia
- Bozzano, H. (2013). «Geografía, Útil de Transformação. O método *Territorii*, o diálogo com a Inteligência Territorial». *Revista Campo e Território*, vol.8 (n°16). En línea: <http://www.seer.ufu.br/index.php/campoterritorio/issue/current>
- Bozzano, H., dir., J.J.Girardot, G.Cirio, C.Barrionuevo y F.Gliemmo, coord. (2012): *Inteligencia territorial. Teoría, métodos e iniciativas en Europa y América latina*. La Plata: Edulp Editorial Universitaria de La Plata
- Bozzano, H. (2009): *Territorios posibles. Procesos, lugares y actores* (2ª ed. 2012.). Buenos Aires, Lumiere.
- Bozzano, H., J.Karol y G.Cirio (2009) «Perspectiva EIDT en Entendimiento, Inteligencia y Desarrollo Territorial». Ponencia en *I SIIT Seminario Internacional de Inteligencia Territorial*, Universidad Nacional de La Plata, Actas (La Plata, 14 y 15 de diciembre de 2009)
- de Sousa Santos, B. (2009): *Una epistemología del sur: la reinención del conocimiento y la emancipación social*. México, Siglo XXI-CLACSO
- **Fals Borda, O. (2009) Una sociología sentipensante para América Latina. Antología 1925-2008. (Moncayo, V.M., Compilador). Bogotá, Siglo del Hombre Editores y CLACSO.**
- Fals Borda, O. (1986) «La investigación-acción participativa: Política y epistemología» en *La Colombia de hoy* (Camacho, A., editor) Bogotá: Cerec, 21-38
- Freire, P. (1996): *Pedagogia da Autonomia*. Rio de Janeiro: Paz e Terra.
- Girardot, J. J. (2008). «Evolution of the concept of territorial intelligence within the coordination action of the European network of territorial intelligence». *RES Ricerca e Sviluppo per le politiche sociali*, vol. 1-2, Salerno, Università di Salerno, 11-29.
- Long, N. (2007): *Sociología del Desarrollo: Una perspectiva centrada en el actor*. México, Ciesas-El Colegio de San Luis.
- MEC-IDL-INTI-CLAEH (2014) *Sistematización de Actividades*

Octubre 2012-Noviembre 2013 "Formación Inteligencia Territorial Uruguay 2012-2015". Ministerio de Educación y Cultura de Uruguay, Intendencia Departamental de Lavalleja, International Network of Territorial Intelligence e Instituto Universitario CLAEH.

- Miedes, B. (2012) "El Observatorio Local de Empleo de Huelva, OLE (España). En: Bozzano, Girardot et al, (2012 op.cit)
- Morin, E. (2011) *Hacia una nueva conciencia planetaria*. En: Umbral, Revista 10, Barquisimeto (Venezuela)
- <http://www.cuft.tec.ve/publicaciones/barquisimeto/umbral/revistas/rev10/doc1V10.pdf>
- Municipalidad de La Plata (2000) Fundamentos para la convalidación provincial de la Ordenanza de Ordenamiento Territorial 9231 y Uso del Suelo para el Partido de La Plata. Sec.Gest.Pública, Subsec. Planeamiento y Des.Urbano, Dir. Planeamiento (S.Resa, director)
- Municipalidad de La Plata (1996) "Creación del Consejo de Ordenamiento Urbano y Territorial". Ordenanza 8733/96, La Plata
- Romanazzi, P. (2014) Propuesta para la evaluación y la gestión del riesgo asociado a las inundaciones. Facultad de Ingeniería, Depto.de Hidráulica-Maestría en Ecohidrología, Universidad Nacional de La Plata, La Plata.
- Santos, M. (2000) *La naturaleza del espacio. Técnica y tiempo. Razón y emoción* (1ª edición 1996). Barcelona, Ariel.
- Schuster, F. (2005). "Explicación y predicción. La validez del conocimiento en ciencias sociales". Colección Biblioteca de Ciencias Sociales, Clacso Libros, Buenos Aires
- Williams, R. (1980) *Marxismo y literatura*. Barcelona, Península.