

# Importaciones ¿proteger a quién y para qué?

Por Miguel A. Zanabria\*

Uno de los efectos negativos de las políticas implementadas por el nuevo gobierno es el aumento de las importaciones. Este fenómeno no solo pone en dudas las capacidades dinámicas del nuevo esquema de política en relación a la sustentabilidad de la balanza comercial sino que dispara alertas sobre las posibilidades de subsistencia de sectores enteros de la economía y agrega una nueva fuente de desempleo. Como todo en economía, esto tiene un correlato político al deshacer la alianza tácita entre la derecha industrialista y los trabajadores que fuera característica del anterior modo de desarrollo al centrar la discusión sobre el tema de la competitividad y de los costos laborales. Dado el contexto mundial extremadamente agresivo para las posibilidades de inserción exportadora de la economía argentina y por lo tanto de fuente de ganancias para los capitalistas de origen industrial la reconstrucción del mercado interno via aumento de los ingresos de los trabajadores se transforma en la única esperanza en la lucha contra el desempleo y de recuperación de las ganancias de los empresarios industriales

## Introducción

Las importaciones han entrado en el debate de política económica desde hace unos años en Argentina. Hasta el año pasado se acusaba a la administración del comercio de frenar el desarrollo industrial, hoy, su aumento, es acusado de destrucción de esa misma industria. En un parlamento donde el oficialismo es minoría, el ingreso de productos foráneos genera alineamientos y realineamientos al ligar la amenaza importadora a la destrucción del empleo.

Para tener dimensión de la discusión comenzamos comparando el efecto de la devaluación en dos marcos institucionales diferentes, por un lado aquel que permitía un crecimiento basado en el aumento del ingreso de los trabajadores y el actual, que aunque lejos de haber sido aceptado por la sociedad, pretende que el crecimiento sea traccionado por las ganancias empresarias.

Posteriormente, analizamos la dinámica de las importaciones clasificadas de acuerdo a la CIU<sup>1</sup> para poder referirlas al acontecer del sector productivo. Vemos que si bien la amenaza es real; lo es en algunos sectores. Esto nos lleva a afirmar que en realidad la supuesta “avalancha” de importaciones es utilizada como argumento para introducir en el debate el tema de la competitividad y del “costo argentino”. Sin embargo, si la discusión se hace en estos términos, corremos el riesgo de que el círculo vicioso en que ha sumido a la economía el gobierno de “cambios” se profundice. Esto debido a que el contexto de sobreproducción mundial y aumento de los proteccionismos deja poca esperanza a una estrategia exportadora, aunque sea basada en bajos costos laborales.

Así; parece evidente que la antigua estrategia de crecimiento basada en la expansión del mercado interno sigue siendo vigente y constituye una puerta de salida a la actual crisis.

## El aumento de las importaciones en el inicio de la etapa neoliberal

De acuerdo a la teoría económica simplificada una devaluación tiene como efecto encarecer las importaciones y a la vez hacer nuestras exportaciones más competitivas.

La devaluación fue acompañada del desmantelamiento el sistema de “licencias no automáticas” con las que el gobierno administraba las importaciones en post de una

\*) CIEPyC y UNQ

1) La Clasificación Industrial Internacional Uniforme de todas las actividades económicas (CIU) es la clasificación internacional de referencia de las actividades productivas.

política industrial.

Paradójicamente y en contra de los apriori de la teoría económica convencional; Argentina se fue abriendo cada vez más desde 2004 al ritmo de su crecimiento llegando a niveles que sólo a partir de la profundización de la crisis internacional que se manifestara en 2009 (en realidad el pico es 2010) comenzó a implementar medidas de administración del comercio. Las causalidades parecieran invertidas a lo que espera la teoría convencional, es el aumento del producto lo que posibilita una mayor apertura y no lo proclamado de que abrir la economía genera un aumento del producto.

De hecho, la teoría económica convencional admite que privilegiar la apertura por sobre el crecimiento lleva a un cambio de la estructura productiva que implica caídas (e incluso la desaparición) en la producción de sectores de la economía (y por lo tanto caídas en el empleo en esos sectores) los que serían más que compensados por aumentos de la producción y del empleo de los sectores competitivos. Es decir, se provoca un efecto casi inmediato de destrucción con la esperanza de que la inversión en los sectores competitivos lleve a un resultado global positivo. A esta altura es necesario llamar la atención sobre dos aspectos que exigen prudencia cuando se propone esa política: el primero es que la decisión de invertir la tienen los empresarios y constituye un impresionante poder de presión para exigir por ejemplo la reducción de los salarios (u otros beneficios impositivos por ejemplo) y el segundo, es que aun en el caso de que los empresarios no hicieran uso de ese poder de coerción social, el proceso de reestructuración es largo, de varios años.

### La misma medida, efectos diferentes

El gobierno de la Alianza neoliberal inició su mandato con una maxidevaluación del peso al pasar el dólar destinado a las transacciones comerciales de \$ 9,8270 a \$14,74 al 13 de febrero de 2016.

En una economía bimonetaria y con una formación de precios oligopólica (ver nota de Rafael Selva en este mismo número) el efecto sobre el tipo de cambio real fue muy parecido al que se tuviera con la devaluación de 2014, una rápida reapreciación cambiaria al cabo de pocos meses.

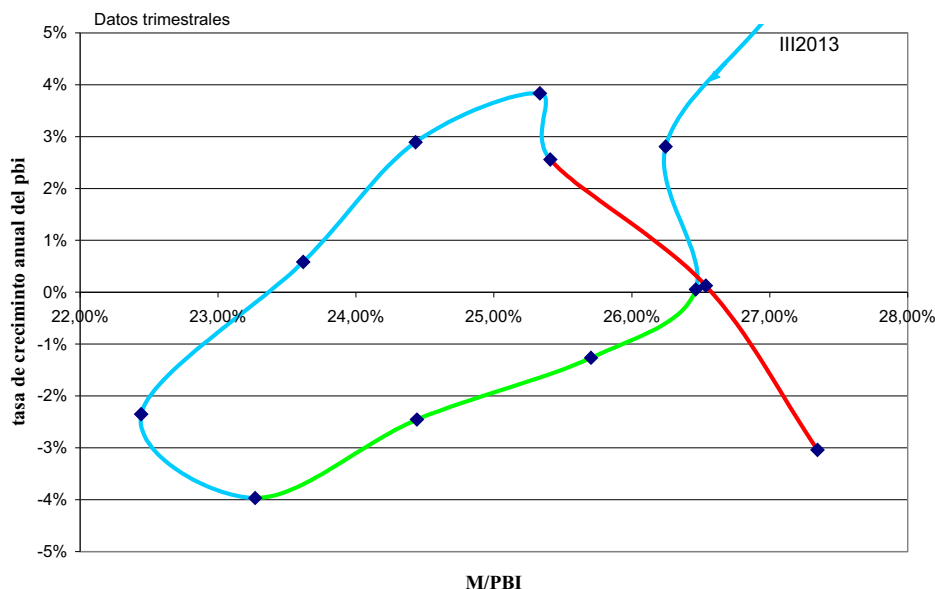
Entretanto, el tipo de cambio alto debería tener un efecto negativo sobre las importaciones debido a su encarecimiento. Esto se verifica claramente en la devaluación de 2014, las importaciones caen con respecto al PBI y comienzan a crecer cuando el PBI se recupera del efecto negativo sobre el nivel de actividad provocado por esa medida desacertada.<sup>2</sup>

Cuando el gobierno de la nueva alianza provoca una nueva devaluación lo hace de una forma totalmente anárquica, solamente basada en cuestiones financieras: Un análisis serio les hubiera permitido darse cuenta que el tipo de cambio era complementario de las licencias no automáticas. Al devaluar y a la vez eliminar la administración del comercio las importaciones comienzan a aumentar rápidamente, pero no como consecuencia del aumento del PBI, sino que evidencia corresponderse con una sustitución de la producción argentina. (Ver gráfico 1).

Allí, siguiendo el sendero de lo acontecido con la tasa de crecimiento del PBI y la participación de las importaciones en el PBI, vemos que a partir de la devaluación de principios de 2014 (en verde) la participación de las importaciones en el PBI se reduce (tal como es esperable). A partir de la devaluación de la Alianza Cambiemos, en rojo, las importaciones crecen en relación a la producción nacional en un contexto de fuerte caída

2) En su momento el gobierno explico que fue una medida tomada contra su voluntad ya que su origen habría sido un golpe de mercado. Llamativamente uno de los principales acusados fue Caputo, figura de Cambiemos además de los sojeros que no liquidaban sus exportaciones

del PBI.



Fuente: Elaboración propia con datos del INDEC

### El impacto sectorial del aumento de las importaciones

A priori el aumento de las importaciones no es per se negativo. Por ejemplo si se diera en un contexto de fuerte aumento de las inversiones genuinas, podrían estar reflejando un futuro incremento de la capacidad de producción del país. Lamentablemente no estamos en presencia de una lluvia de inversiones y el consumo solo se recupera en las cuentas nacionales publicadas por el INDEC.

#### ·El análisis agregado

Si reclasificamos las importaciones pasándolas de la Nomenclatura Común del Mercosur a CIIU, la publicación brindada por el INDEC comienza a dar información mucho más pertinente para conocer si el aumento de las importaciones afecta a todos los sectores por igual o si hay algunos mas perjudicados.

A este nivel de desagregación los sectores que más llaman la atención son “Agricultura, ganadería, caza y silvicultura” cuyas importaciones aumentaron 35% en el primer trimestre de 2016 (mientras su producción caía un 6%) y para luego pasar a un aumento de las importaciones del 66% en el segundo trimestre (con una caída del producto del 8%), siempre comparando con igual trimestre del año anterior.

El sector Pesca muestra un aumento de las importaciones trimestrales del 44%, en el segundo trimestre de 2016, que coincide con una caída de la producción de 16%.

El sector manufacturero en su conjunto muestra una caída de las importaciones de un 11 y 34 por ciento en el primer y segundo trimestre de este año que pareciera coherente con la

caída de la producción del 2 y 8% para esos periodos, siempre en términos interanuales.

Así el análisis sectorial agregado si bien alcanzaría para prender la alarma, sobre todo en el sector pesquero, es necesario profundizar el análisis a un nivel más desagregado, si se quiere sacar conclusiones más precisas.

### ·El análisis desagregado

El análisis desagregado permite observar que los principales aumentos se concentran en 25 sectores. (Ver tabla 1).

Es llamativo verificar el aumento de las importaciones en sectores ligados a la producción de alimentos. Es un resultado poco esperado ya que se entiende que Argentina tiene ventajas competitivas naturales en la elaboración de estos productos.

Para ver qué hay detrás de este resultado doblemente paradójico nos vemos obligados al análisis de las posiciones en este caso por posición arancelaria.

#### *Las importaciones de cereales (0111)*

Las importaciones de cereales aumentan fuertemente a partir de febrero de 2016. El análisis por posición arancelaria no indica una concentración de las mismas en un cereal en particular. Encontrar las razones excede largamente los objetivos de este trabajo, pero se podría especular con que se trata de importaciones de semillas destinadas a aumentar la producción. Si fuera este el caso estas importaciones serían benéficas para el país.

#### *Las importaciones de productos de verdulería (0112)*

En este caso el aumento de las importaciones se puede dividir en dos, aquellas donde hay una tradición importadora y aquellos productos donde la importación aparece como un fenómeno nuevo.

En el primer caso podemos situar a la floricultura, las importaciones de flores aumentaron en promedio un 30%, en términos interanuales, en el caso de las rosas, mientras que en el resto de las flores y de plantas de jardinería el aumento de las importaciones fue un fenómeno concentrado en el primer semestre y que a agosto pareciera terminado.

Pero hay importaciones que son controversiales. Argentina no importaba zanahorias, pero en lo que va del año se importaron más de tres millones de dólares, casi cuatro si se le agrega otro tipo de raíces. ¿Es tan complicado producir zanahorias que hay que traerlas desde Brasil y en menor medida desde Chile?

#### *Pesca*

La importación de salmones desde Chile ha aumentado significativamente con respecto al año pasado. 61% en abril, 33% en mayo, 31% en junio, 18% en julio y 49% en agosto y no pareciera que se debiera a una caída en los precios.

#### *Procesamiento y conservación de carne y productos cárnicos*

Carne de cerdo: A partir de la recuperación de la economía, luego de la devaluación K, las importaciones de carne porcina han ido aumentando. Sin embargo a partir del primer trimestre de este año hay un aumento muy importante.

*Trozos y despojos, congelados de ave*

A partir de marzo de 2016 las importaciones de este producto casi se multiplican por 10. Para tener una noción vale considerar que las importaciones de todo el 2015 superan a penas 1,5 millones de USD, mientras que solo en el mes de abril se contabilizaron importaciones por más de 1,6 millones de USD y luego nunca volvieron a bajar del millón de USD mensuales. Estas importaciones son provenientes de la República de Brasil. En este caso es importante resaltar que se verifica una caída de precios significativa de alrededor de un 40%.

*Fiambre de carne porcina, sin incluir jamón ni tocino*

En este caso el aumento de las importaciones se verifica a partir de febrero de 2016, pero es en abril donde llega a su máximo para luego mantenerse a niveles superiores a los del año pasado. El origen de estas importaciones es básicamente español y accesoriamente brasileño o italiano. En el caso de las importaciones provenientes de España pareciera que hay una leve disminución de los precios unitarios ya que el promedio de los precios de los primeros ocho meses de este año son levemente inferiores al promedio de los precios del año pasado.

La baja de los precios asociada al aumento de algunas importaciones podría ser un efecto buscado de la política antiinflacionaria (aunque los mayores esfuerzos en pos de ese objetivo parecen descansar en el uso de la política monetaria).

*Alimentos elaborados en base a carne de gallo o gallinas*

En este caso las importaciones han aumentado significativamente aunque no estemos hablando de montos considerables ya que las importaciones no sobrepasan el millón de USD mensuales. Las importaciones son fundamentalmente brasileñas.

*Jamones*

A partir de julio del año pasado y de la mano del crecimiento de la economía vuelven las importaciones de jamones. Si bien los niveles de importación son similares a cuando la economía crecía, en el mes de agosto se verifica un aumento de importancia. Esto lleva a encender una luz amarilla.

*Elaboración y conservación de frutas, legumbres y hortalizas*

Si bien no se percibe un producto en que las importaciones crezcan sistemáticamente, si se observa un aumento del conjunto. Las importaciones de cebollas secas, tomates enteros, coco rallado, etc. se turnan para el aumento del conjunto.

*Productos Lácteos*

La importación de quesos fundidos ha aumentado fuertemente a partir de julio, siendo los montos un 16% mayores en octubre con respecto a igual mes del año 2015.

Por su lado la importación de quesos aumentó muy fuertemente en agosto superando en un 936% a lo importado en igual mes de año pasado. En septiembre siguió subiendo la importación de queso, pero en un ritmo menor 87%, siempre en términos interanuales.

### *Alimentos Animales*

La importación de malta sin tostar tuvo aumentos muy importantes a partir de diciembre del año pasado. Sin embargo es de destacar que los montos son incluso inferiores a montos experimentados en años anteriores, como por ejemplo en 2013. Es el mismo caso para la Malta tostada, donde los montos importados son superiores a los del año pasado, pero sin que lleguen a niveles desconocidos.

### *Productos de panadería*

Las importaciones de galletas dulces con adición de edulcorante han aumentado significativamente a partir de junio. Si bien los montos son menores a los experimentados en 2013, hay que recordar que en dicho año la economía nacional creció mientras que en la actualidad la actividad se contrae.

Las importaciones de “barquillos, obleas y waffles” aumentaron un 69 % comparando los ocho primeros meses de este año con sus similares del año pasado.

En el caso de “los demás”, que incluyen pan de sándwich, las importaciones son un 166% superiores, comparando los mismos periodos que en el caso anterior.

### *Bebidas alcohólicas*

Comparando los ocho primeros meses de este año con sus similares de 2015 notamos que las importaciones de Gin y Ginebra aumentaron un 154% casi lo mismo que experimentaron las importaciones de Vodka. La importación de Whisky clasificado como lo demás aumentó poco más de un 50%, al igual que el Ron y los Licores.

### *Bebidas Malteadas y de malta*

Las importaciones de Malta tostada aumentaron un 280% comparando los ocho primeros meses con esos mismos meses del año pasado. Sin tostar aumentaron un 131% para una comparación similar. Las importaciones de Cerveza aumentaron un 36% haciendo el mismo tipo de comparación.

### *Textiles, salvo prendas de vestir*

El sector textil es uno de los más afectados por el aumento de las importaciones. La comparación de los ocho primeros meses de este año con sus similares de 2015, arroja los resultados que se resumen en la tabla 1, incluyendo solamente los de mayores aumentos. Sábanas, repasadores, etc. aparecen con aumentos importantes.

Al tratarse de artículos simples queda en evidencia la fragilidad del sector textil argentino a la competencia internacional exacerbada.

**Tabla 1 Importaciones de textiles, salvo ropa de vestir**

b/ a	Descripción	Var. Interanual
630221	ROPA DE CAMA, Estampadas. De algodón	650%
630229	ROPA DE CAMA, Estampadas. De otras materias	129%
630232	ROPA DE CAMA, Las demás de punto. De fibras artificiales	234%
630239	ROPA DE CAMA, Las demás de punto. De fibras artificiales	4514%
630253	ROPA DE CAMA, Las demás. De otras fibras	1756%
630260	Ropa de tocador o cocina, de tejido con bucles del tipo toalla, de algodón	65%
630291	ROPA DE TOCADOR O COCINA Las demás	428%
630399	VISILLOS Y CORTINAS; GUARDAMALLETAS Y RODAPIES DE CAMA. Los demás	319%
630492	LOS DEMÁS ARTÍCULOS DE TAPICERÍA De algodón	330%

Primero ocho meses  
Fuente, Elaboración propia con datos del INDEC

#### Prendas de vestir

En lo referido a confecciones se evidencia un fuerte aumento de las importaciones. De acuerdo al “plan productivo nacional” que habría hecho el Ministerio de la producción macrista no es un resultado inesperado. De hecho el sector textil es clasificado como “sensible” junto con calzados, Electrónica de consumo y muebles. En conjunto habrían planificado la necesidad de reconvertir a los trabajadores que se encontrarían desempleados, producto de la competencia que esperarían destruyera 255 mil puestos de trabajo en estos sectores.

**Tabla 2 Importaciones de prendas de vestir**

b/ a	Descripción	Var. Interanual *
610120	Abrigos de hombre de algodón	116%
610220	Abrigos de mujer	165%
610452	Faldas de algodón	235%
610610	Camisas de mujer	96%
610711	Calzoncillos de algodón	164%
610712	Calzoncillos de fibras sintéticas	119%
611231	Bañadores masculinos de fibras sintéticas	224%
611241	Bañadores femeninos de fibras sintéticas	197%
611420	Las demás prendas de vestir de punto de algodón	226%
611780	Los demás accesorios de vestir	137%
620444	Vestidos de fibras artificiales	45%
620451	Faldas de lana	134%
620822	Camisones y pijamas de fibras artificiales	323%

Primero ocho meses  
Fuente, Elaboración propia con datos del INDEC

#### Calzado

Otro de los sectores “sensibles” en la jerga machista vio aumentar la importación de calzado un 13% si comparamos los primeros ocho meses con sus iguales del año pasado. Algunos de los principales aumentos se dieron en lo que comúnmente llamamos zapatillas (43%), Calzado para deporte (21%), Calzado para deportes de invierno (52%), etc.

#### Carpintería para edificios

Este sector debió enfrentar un aumento de las importaciones del 553% comparando las importaciones acumuladas entre enero-agosto de este año con el acumulado del año 2015 para iguales meses.

Las importaciones de “Ventanas, puertas vidriera, y sus marcos y contramarcos” aumentaron un 363%, “Puertas y sus marcos, contramarcos y umbrales” se incrementaron un 436%, los “Encofrados para hormigón” un 707% y “Los demás” un 1053%.

*Edición de libros folletos y otras publicaciones*

La comparación de las importaciones acumuladas en los ocho primeros meses del año con sus semejantes del año pasado da cuenta de un aumento de las importaciones de un 47%. Este aumento encierra un incremento de la importación de libros y folletos que no son ni diccionarios ni enciclopedias de un 55%; lo que debe ser folletería, ya que se trata de hojas sueltas, un 35%. Como dato de color se observa que las importaciones de partituras cayeron un 89%.

*Maquinaria agropecuaria y forestal*

En conjunto las importaciones de este tipo de maquinarias aumentaron un 5% comparando lo acumulado en los primeros ocho meses de este año con los del anterior. Ese aumento es coherente con la enorme mejora en los ingresos para “el campo” que significó la reducción de las retenciones. Así, la importación de arados aumentó un 63%, la de “Sembradoras, plantadoras y trasplantadoras” un 177%; la de “Esparcidores de estiércol y distribuidores de abonos” un 41%; “Prensas para paja o forraje, incluidas las prensas recogedoras” un 156%; Tractores Motocultores un 65%.

El caso de las “Cosechadoras-trilladoras” es más que interesante ya que las importaciones subieron un 249% mientras que la producción local de cosechadoras caía ininterrumpidamente en lo que va del año (los dos primeros trimestres) según el INDEC.

Ya hay indicios, entonces, de que las supuestas virtudes “del campo” para dinamizar la economía dejan que desear.

*Aparatos de uso doméstico*

La importación de este tipo de aparatos aumentó un 18% si consideramos los ocho primeros meses de este año y los comparamos con lo acumulado en el 2015. Si observamos de mas cerca vemos que son varios los tipos de aparatos que están entrando en lo que va del año. Si seleccionamos algunos observamos varios aumentos de mas de un 100% tal como lo muestra la tabla 3.

**Tabla 3. Importaciones de aparatos de uso doméstico, rubros seleccionados**

b / a	Descripción	Var. Interanual ↑
630110	Mantas eléctricas	136%
732181	Estufas de combustible gaseoso	920%
732182	Estufas de combustible líquido	187%
841810	Heladeras con freezer	196%
841911	Cocinas a gas	113%
851610	Calentadores eléctricos de agua	27%
851629	Aparatos eléctricos para calefacción que no sean Radiadores	312%
851633	Aparatos para secar las manos	167%
851672	Tostadoras de pan	78%

*Primero ocho meses  
Fuente, Elaboración propia con datos del INDEC*



*Vehículos automotores*

El aumento en la importación de vehículos automotores tiene origen en la eliminación de impuestos a los vehículos de alta gama y a la sobreproducción brasileña. Esto se da en un contexto de caída de la producción tal lo muestran los números de ADEFA y los del propio INDEC.

Yendo a los números, vemos que haciendo el mismo tipo de comparación (ocho primeros meses) los montos importados subieron un 11%. Los principales rubros se muestran en la tabla 4.

**Tabla 4 Importaciones industria automotriz. Rubros seleccionados**

b / a	Descripción	Var. Interanual <sup>▲</sup>
840820	Motores de cilindrada inferior o igual a 1.500 cm3	41%
870310	Vehículos especialmente concebidos para desplazarse sobre nieve ; vehículos especiales para el transporte de personas en campos de golf y vehículos similares	28%
870324	Automóviles de cilindrada superior a 3.000 cm3	622%
870333	De motor Diesel de cilindrada superior a 2.500 cm3	921%
870421	Para transporte de mercaderías , de peso total con carga máxima inferior o igual a 5 t	106%
870540	Camiones hormigonera	112%

*Primero ocho meses*

*Fuente, Elaboración propia con datos del INDEC*

*Embarcaciones de recreación y deporte*

En estos buenos tiempos para los ricos que la importación de este tipo de embarcaciones aumente no es raro. La importación de “barcos de motor, excepto los de motor fueraborda” aumentó un 396%; la de barcos de vela un 374%, “las demás embarcaciones de recreo y deporte” un 107%; siempre comparando los ocho primeros meses de 2016 con los de 2015.

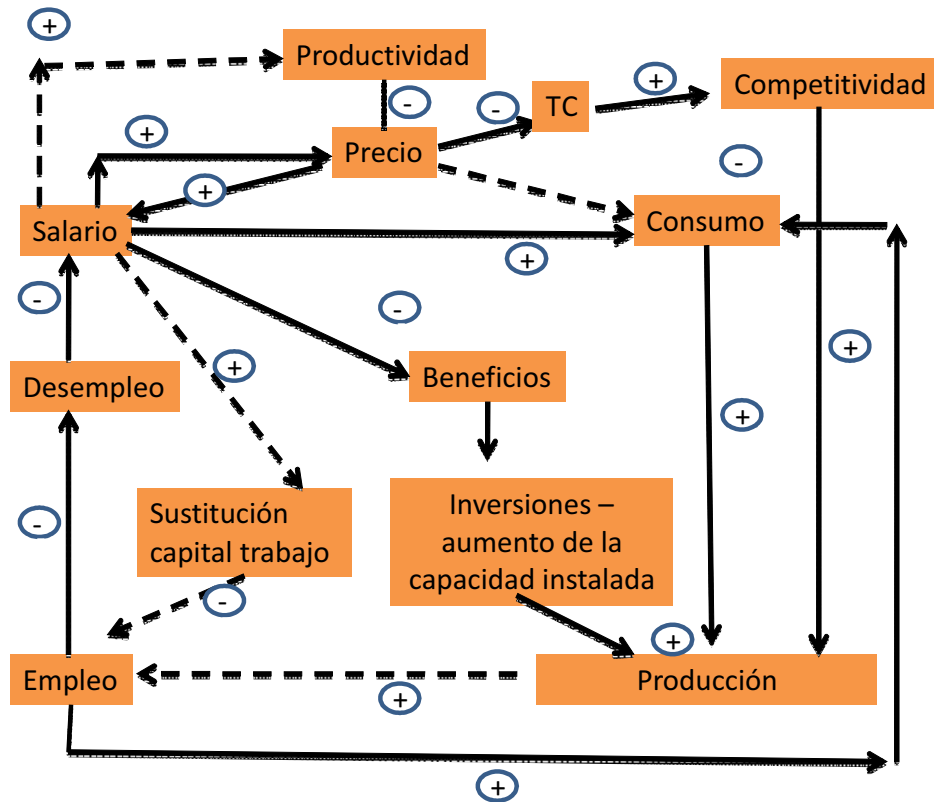
*Juegos y juguetes*

En este caso el aumento de las importaciones se debe básicamente a Billares de cualquier clase y sus accesorios 212%; Maquinas para apostar 76%; si comparamos los ocho primeros meses de 2016 con los mismos de 2015.

*El impacto sobre el empleo*

La destrucción del empleo debido al aumento de las importaciones solo se puede calcular de forma teórica y debería tener en cuenta al efecto benéfico de las exportaciones sobre el empleo. Se habla así de balance de empleo. Si bien su cálculo escapa al objeto de esta nota, realizamos una estimación simple para tener un indicio de cómo afectan las importaciones al empleo.

Esquema 1 Comercio y empleo. Relaciones complejas



El cálculo fue realizado para la industria en su totalidad y los resultados se muestran en el Esquema 1. Allí podemos observar que el aumento de las importaciones sería responsable de poco más de la mitad de la destrucción del empleo industrial.

De esta forma, concentrar la discusión del empleo en las importaciones peca de al menos reduccionismo. En realidad la dinámica del empleo responde a una problemática mucho más compleja tal como mostramos en el Diagrama 1. En forma resumida podemos decir que está íntimamente relacionado con la forma que toma el régimen de acumulación y el fenómeno que estamos observando responde a un intento de cambio profundo de los acuerdos institucionales que permitieron a la Argentina primero crecer, y luego enfrentar a la crisis internacional al hacer del mercado interno la locomotora del crecimiento.

### Río revuelto, alianzas y desalianzas en torno a un nuevo marco de crecimiento

El periodo actual es un claro ejemplo de lo que Dobry llama fluidez política. Las estrategias sectoriales se reacomodan una y otra vez en torno a diversos temas de acuerdo a sus intereses en un entorno en los que les es difícil poder descriptar qué les conviene más.

La devaluación fue acompañada de una política deliberada de reducción de los salarios reales vía la promesa de una reducción de la inflación. La ronda de acuerdos paritarios dejó a los salarios rápidamente desactualizados cuando el gobierno de la nueva Alianza no solo

no solo logró bajar los niveles inflacionarios de la etapa peronista, sino que los aumentó.

Esa reducción del poder adquisitivo lleva a un debilitamiento fuerte del mercado interno y termina de golpe con el leve crecimiento, observado y registrado por las estadísticas del “nuevo” INDEC, del fin del gobierno anterior.

En paralelo, la apreciación del tipo de cambio, coordinada con un debilitamiento de la administración del comercio exterior provocó el previsible aumento de las importaciones dado el contexto de sobreproducción mundial.

Los empresarios industriales olvidaron rápidamente su apoyo a Cambiemos y comenzaron una veloz campaña para obligar al nuevo gobierno a frenar una “avalancha” de importaciones que “destruye” el empleo. Esto obliga a varias consideraciones.

Además del apoyo a una alianza electoral que evidentemente tendría una política aperturista, no se vio activismo industrial acompañando el proyecto de ley para frenar los despidos, que fuera aprobado por la Legislatura y vetado por el Presidente Macri.

Si la preocupación por el empleo nacional es lo que los impulsa el pedido de los industriales debería dirigirse a solicitar un aumento de los salarios generalizado y coordinado de forma que no existan cambios de precios relativos. De esta forma el estímulo de la demanda interna les permitiría aumentar el uso de la capacidad instalada y así bajar los costos medios que a su vez les permitiera absorber los aumentos salariales. Lamentablemente, en vez de eso, solo tratan de mantener un mercado cada vez más chico producto de la estanflación y evitar todo tipo de competencia.

La realidad nos sigue mostrando que la administración simultánea del comercio y del mercado de cambios era mucho más eficaz y menos costosa para cumplir con el mismo objetivo: mantener el tipo de cambio nominal como ancla de los precios. El abandono de la administración de precios<sup>3</sup> por la nueva administración, no le deja otro camino que aumentar la competencia externa para limitar el poder de formación de precios de las empresas radicadas en Argentina.

Esto no quiere decir que no se deba imperiosamente proteger selectivamente a las ramas productivas más afectadas, pero esta medida debe ser tomada en un contexto de crecimiento del mercado interno.

La derecha industrialista acompaña los pedidos de protección con el consabido pedido de subsidios que, bajo el título de política industrial, puede tomar diferentes formas, desgravaciones impositivas, que el Estado se haga cargo de la formación de su mano de obra, etc. Eso es tratar de olvidar que el crecimiento de la industria en el decenio pasado le debió más al aumento de la demanda que a una política dirigida a estimular a la oferta, la cual solo se hizo presente en los últimos tramos de la administración peronista y en sectores muy acotados.<sup>4</sup>

La falta de corrección de la heterogeneidad estructural, la imposición de un régimen competitivo por competencia internacional, una política monetaria restrictiva y la reducción del poder adquisitivo de los trabajadores impuesta por el gobierno rompe la alianza entre industrialistas mercado internistas y trabajadores. Los industrialistas se realinean entonces en forma subordinada al interés de las multinacionales. De esta forma en vez de acompañar a los trabajadores en los reclamos del mantenimiento del poder adquisitivo de los salarios prefieren pedir algún tipo de barrera que limite las importaciones. Así, la derecha industrialista prefiere el “orden” antiobrero que sus propias ganancias tal como nos advirtiera Kalecki hace más de 70 años.<sup>5</sup>

La postura sugerida tiene pocas posibilidades de ser aceptada por el gobierno dado que es contradictoria con su estrategia antinflacionaria. Esta tiene tres patas: administración del

3) La administración del comercio y del mercado de divisas fue sustituido por tasa de interés elevadísimas

4) Ver Pablo Lavarello y Mariana Saravia “La política industrial en la Argentina durante la década de 2000”, Serie Estudios y Perspectivas. CEPAL, No. 45 - Diciembre 2015

5) Kalecki, M (1943) “Political Aspects of Full Employment”, Political Quarterly, 4

tipo de cambio mediante altísimas tasas de interés, control de la formación de precios de los oligopolios vía apertura de las importaciones y aumento de las ganancias vía reducción de salarios.

Claramente la intersección de los intereses de las dos derechas se resume a la reducción de salarios reales, lo cual en un mundo donde la competencia está exacerbada y crecen las tendencias proteccionistas, deja presagiar malos días por venir para trabajadores y empresarios industriales, si el gobierno de la nueva alianza se empecina en una política destinada al fracaso. Como decía Joan Robinson, "las respuestas económicas son solo cuestiones políticas"

## ANEXO METODOLOGICO

La destrucción del empleo formal en la industria entre el segundo semestre de 2016 y el cuarto de 2015 fue de 17.279 puestos de trabajo, según el INDEC (Cuenta Generación del Ingreso ). Para estimar cuánto de esa pérdida fue debida al aumento de las importaciones se calculó:

$$\Delta EF_m = M_{II16} * EF_{II16} / VAB_{pbII16} - M_{IV15} * EF_{IV15} / VAB_{pbIV15}$$

Donde  $\Delta EF_m$  es la variación del empleo formal debido a las importaciones,  $M$  son las importaciones,  $EF$  es el empleo formal y  $VAB_{pm}$  es el Valor agregado Bruto a precios básicos. El subíndice indica el trimestre considerado. Se utilizaron los datos publicados por el INDEC en la Cuenta de Generación del Ingreso.

Un cálculo más preciso debería tener en cuenta la repercusión en el resto de los sectores producto de la reducción de las compras de la industria. Esto se realiza mediante la utilización de una matriz insumo producto. El resultado obtenido es entonces menor al que se hubiera conseguido de considerar los efectos indirectos. Por otro lado no todas las importaciones afectan al empleo ya que varios productos no son producidos localmente. Teniendo en cuenta esto el número encontrado sería superior al correcto. Los dos efectos juegan en sentido contrario por lo que pueden que se compensen.

Esta forma de estimación supone que las importaciones reemplazan a la producción local, lo cual no es siempre el caso. Los resultados obtenidos deben ser usados a título indicativo y complementados con el análisis de la evolución de la producción del sector.

## Anexo

Tabla 1. Evolución de las importaciones por sectores seleccionados de la  
CIU

Var % con respecto a igual mes del año anterior

	dic-15	Ene-16	feb-16	mar-16	abr-16	may-16	jun-16	jul-16	ago-16
Cultivo de cereales y otros cultivos n.c.p.	-12%	-7%	114%	460%	387%	455%	323%	268%	87%
Cultivo de hortalizas y legumbres, especialidades hortícolas y productos de vivero	76%	21%	75%	-5%	66%	46%	41%	54%	28%
Cría de otros animales; elaboración de productos animales n.c.p.	43%	-82%	773%	25%	16%	301%	430%	14%	196%
Pesca	7%	6%	10%	-26%	61%	35%	36%	0%	47%
Producción, procesamiento y conservación de carne y productos cárnicos	30%	28%	69%	123%	66%	76%	25%	57%	86%
Elaboración y conservación de frutas, legumbres y hortalizas	12%	1%	-5%	24%	45%	12%	-14%	18%	27%
Elaboración de productos lácteos	39%	-14%	31%	28%	-38%	155%	91%	39%	65%
Elaboración de alimentos preparados para animales	26%	-15%	-26%	51%	43%	-1%	24%	30%	-3%
Elaboración de productos de panadería	106%	112%	-20%	124%	66%	39%	39%	170%	287%
Destilación, rectificación y mezcla de bebidas alcohólicas; pcción de alcohol etílico.	-37%	54%	62%	227%	36%	111%	-7%	24%	67%
Elaboración de bebidas malteadas y de malta	311%	106%	197%	925%	3845%	-82%	54%	184%	-18%
Fabricación de artículos confeccionados de materiales textiles, excepto prendas de vestir excepto prendas de vestir	19%	12%	1%	12%	27%	50%	108%	-28%	68%

**Evolución de las importaciones por sectores seleccionados de la CIU  
(continuación)  
Var % con respecto a igual mes del año anterior**

Fabricación de prendas de vestir, excepto prendas de piel	79%	19%	42%	23%	21%	14%	60%	16%	63%
Fabricación de calzado	92%	-26%	10%	43%	27%	48%	78%	8%	53%
Fabricación de partes y piezas de carpintería para edificios y de tableros;	71%	9%	-8%	136%	61%	494%	224%	-43%	108%
Edición de libros, folletos y otras publicaciones	-14%	17%	37%	55%	76%	140%	31%	82%	66%
Elaboración de combustible nuclear	1412 %	0%	-97%	-29%	112%	-49%	2570 %	177%	209%
Fabricación de maquinaria agropecuaria y forestal	-14%	-37%	34%	-20%	6%	94%	58%	47%	60%
Fabricación de aparatos de uso doméstico n.c.p.	21%	15%	-7%	61%	31%	80%	62%	18%	40%
Fabricación de vehículos automotores	40%	63%	33%	16%	25%	21%	22%	1%	42%
Construcción y reparación de buques	-94%	-99%	-77%	7066%	3529 %	-35%	-69%	-90%	2939%
Construcción y reparación de embarcaciones de recreo y deporte	55%	205%	233%	72%	-30%	145%	233%	877%	42%
Fabricación de aeronaves y naves espaciales	-56%	2844%	910%	-92%	-61%	167%	974%	5081 %	2441%
Fabricación de juegos y juguetes	18%	42%	-6%	47%	62%	54%	28%	11%	12%
Generación, captación y distribución de energía eléctrica	-27%	-11%	74%	93%	221%	105%	259%	173%	2%

Fuente: Elaboración propia con datos del INDEC