

ISSN 0326-551X

UN NUEVO Y PECULIAR *Odontophrynus* DE LA SIERRA DE GUASAYAN,
SANTIAGO DEL ESTERO, ARGENTINA. (Anura: Leptodactylidae).

por

José M. Cei

CUADERNOS DE HERPETOLOGIA VOLÚMEN 1, NÚMERO 5, DICIEMBRE 1985.
ASOCIACION HERPETOLOGICA ARGENTINA

EDITOR. JORGE D. WILLIAMS

COEDITORES. SILVIA I. PERI Y NESTOR G. BASSO.

UN NUEVO Y PECULIAR Odontophrynus DE LA SIERRA DE GUASAYAN,
SANTIAGO DEL ESTERO, ARGENTINA (Anura, Leptodactylidae)

José M. Cei*

SUMMARY

A new species of Odontophrynus (americanus groups) is described from Sierra de Guasayán, Santiago del Estero, Argentina. Morphological and cytogenetic arguments support the taxonomic status of this form, belonging to the widespread diplo-tetraploid americanus complex. Significant somatic features, skin structure and color pattern differentiate the new diploid form O. lavillai from any other taxon of the genus. General ecological remarks and a discussion of the caryological relationships between the new Odontophrynus from Guasayán and the diplo-tetraploid cryptic species of the americanus complex are presented.

RESUMEN

Un examen crítico de la morfología y cariotipo de los Odontophrynus de las poblaciones de la Sierra de Guasayán, Santiago del Estero, Argentina, permite sustentar su estado específico, frente a las otras formas del conjunto diplo-tetraploide del grupo americanus. La nueva especie diploide O. lavillai exhibe caracteres diferenciales significativos, somáticos, de estructura cutánea y de coloración. Se presentan datos ecológicos generales y una discusión de sus relaciones cariotípicas con las otras formas diplo-tetraploides del grupo.

* Departamento de Ciencias Naturales, Facultad Ciencias Exactas, Físico-Química y Naturales, Universidad Nacional de Río Cuarto, 5800 Río Cuarto, Córdoba, Argentina.

Hace más de dos décadas, recolectores del extinguido LIMUBA (Lab. Investi. Herp. Univ. Buenos Aires), dirigido por el Prof. O. Reig, señalaban para Choya, en los alrededores de la Sierra de Guasayán, Santiago del Estero, Argentina, una población de Odontophrynus del grupo americanus con rasgos de coloración y morfológicos propios, la que tuve posibilidad de conocer y observar muy someramente. La peculiaridad de los Odontophrynus de Choya fue sucesivamente recordada por Savage y Cei (1965) en una revisión general del género. Luego, en 1972, en su encuesta cariotípica de las poblaciones argentino-uruguayas del grupo americanus, Barrio y Pistol de Rubel volvieron a hacer hincapié sobre los ejemplares procedentes del área de Choya y Frías, en Santiago del Estero, subrayando ciertas diferencias con los demás individuos diploides y tetraploides de la especie, pero sin poder comprobar diferencias significativas desde los parámetros estudiados, cariotípicos y audioespectrográficos.

En los últimos años, en el curso de repetidas estadias durante los meses de verano, intentamos localizar aquellos enigmáticos leptodactilidos en el mismo relieve de la Sierra de Guasayán, en las cercanías de Choya, una antigua formación granítica que supera frecuentemente los 600 m de altura. Pero sólo se hallaron accidentalmente adultos muertos, cuyo estudio resultaba imposible, en represas artificiales de Villa de La Punta, además de larvas en estadios avanzados (20 de enero de 1982), las que serán comparativamente estudiadas y descriptas en nota aparte. Metamorfosados de dichas larvas, que alcanzaron en poco meses dimensiones notables (35 mm entre hocico y ano), fueron sometidos sin embargo a observaciones citogenéticas en el Instituto Butantán de São Paulo, Brasil, que serán analizadas más adelante (Fig. 1).

Gracias a nuevos y enconados esfuerzos de Esteban Lavilla, de la Fundación M.Lillo en Tucumán, se consiguió finalmente capturar 3 especímenes adultos de tan raros batracios (21-12-1982), en la vecindad del Arroyo Casa del Tigre, vertiente a dos km. de Villa de La Punta y a unos 600 m de altura, en ambiente de bosque semiárido chaqueño. Un rápido examen de los ejemplares fue suficiente para evidenciar indudables diferencias significativas frente a Odontophrynus americanus de la terra typica (Buenos Aires, sensu lato: según la descripción original de Duméril y Bibron, 1841, y nuestra comparación con el tipo N° 4530 del Museo Nacional de Historia Natural de Paris). Considerando el interés de una forma correspondiente a un relieve antiguo y relativamente aislado en el paisaje del Chaco austral santiaguense, estimamos ahora oportuna su descripción y definición. Si bien somos conscientes de la escasez de nuestra muestra, cabe poner énfasis sobre la extrema dificultad de un hallazgo de estos anuros fosoriales, cuyas características ecológicas o actividad anual permanecen prácticamente desconocidas. Por lo tanto, dejando a un próximo deseable futuro un aumento del material disponible y una eventual evaluación crítica del nivel taxonómico final - específico o subespecífico- de los Odontophrynus de Guasayán, se presenta a continuación este interesante leptodactilido como:

Odontophrynus lavillai sp.nov. (Fig. 2)

Holotipo - FML.3701, un macho adulto, recolectado por E. Lavilla y O. Pagaburo en la Sierra de Guasayán, a 2 km de Villa de La Punta, Arroyo Casa del Tigre, 600 m de altura, Santiago del Estero, Argentina, el 21-¹²~~11~~-82.

Paratipos - FML.3702, macho adulto; JMC-DC-1000, macho adulto, ambos con los mismos datos del holotipo.

Diagnosis - Un Odontophrynus de aspecto robusto, obviamente reconocible de las especies cultripes, carvalhoi, moratoi, occidentalis, barrioi y achaleni

sis por las estructuras glandulares de la piel inconfundibles, la forma de la cabeza, varios parámetros morfométricos y la coloración; distinguible de la forma nominal y demás poblaciones del conjunto diplo-tetraploide de americanus por la estructura de la piel dorsal y ventral, la ausencia de una línea vertebral definida, la longitud de la cabeza superior a un tercio de la longitud del cuerpo (hocico-ano), el cuello no separado notoriamente del tronco, el excepcional desarrollo de los tubérculos tarsales y metatarsales internos, la extremidad anterior que alcanza la región coccígea cuando se estira para atrás y supera largamente la punta del hocico con la articulación carpo-metacarpal, la extremidad posterior que alcanza el ojo con la articulación tarso-metatarsal (apenas la espalda o la región timpánica en la forma nominal).

Descripción

Cuerpo macizo, con extremidades largas y robustas. Cabeza alta y grande, más de 1/3 de la longitud total del cuerpo y más ancha que larga. Hocico redondeado, de perfil suavemente truncado; narices dorso-laterales, abiertas hacia atrás, casi equidistantes entre ojo y hocico. Diámetro del ojo mayor que la distancia desde el orificio nasal al ángulo anterior del ojo. Distancia entre narices casi igual a la distancia interocular, que es inferior al ancho del párpado. Canthus rostralis breve y poco evidente. Pupila rómbica (casi elíptica en americanus). Tímpano no reconocible, cubierto por relieves glandulares. Lengua redondeada, poco escotada posteriormente, anteriormente en correspondencia de una apófisis redondeada mandibular. Fuertes dientes maxilares y dientes vomerianos en dos series transversas prominentes entre las choanae. Extremidades anteriores largas y fuertes, superando largamente, estiradas, la punta del hocico con la articulación carpo-metacarpal (que no pasa el hocico en americanus), estiradas hacia atrás alcanzan el coccix con la punta del 4to. dedo. El primer dedo

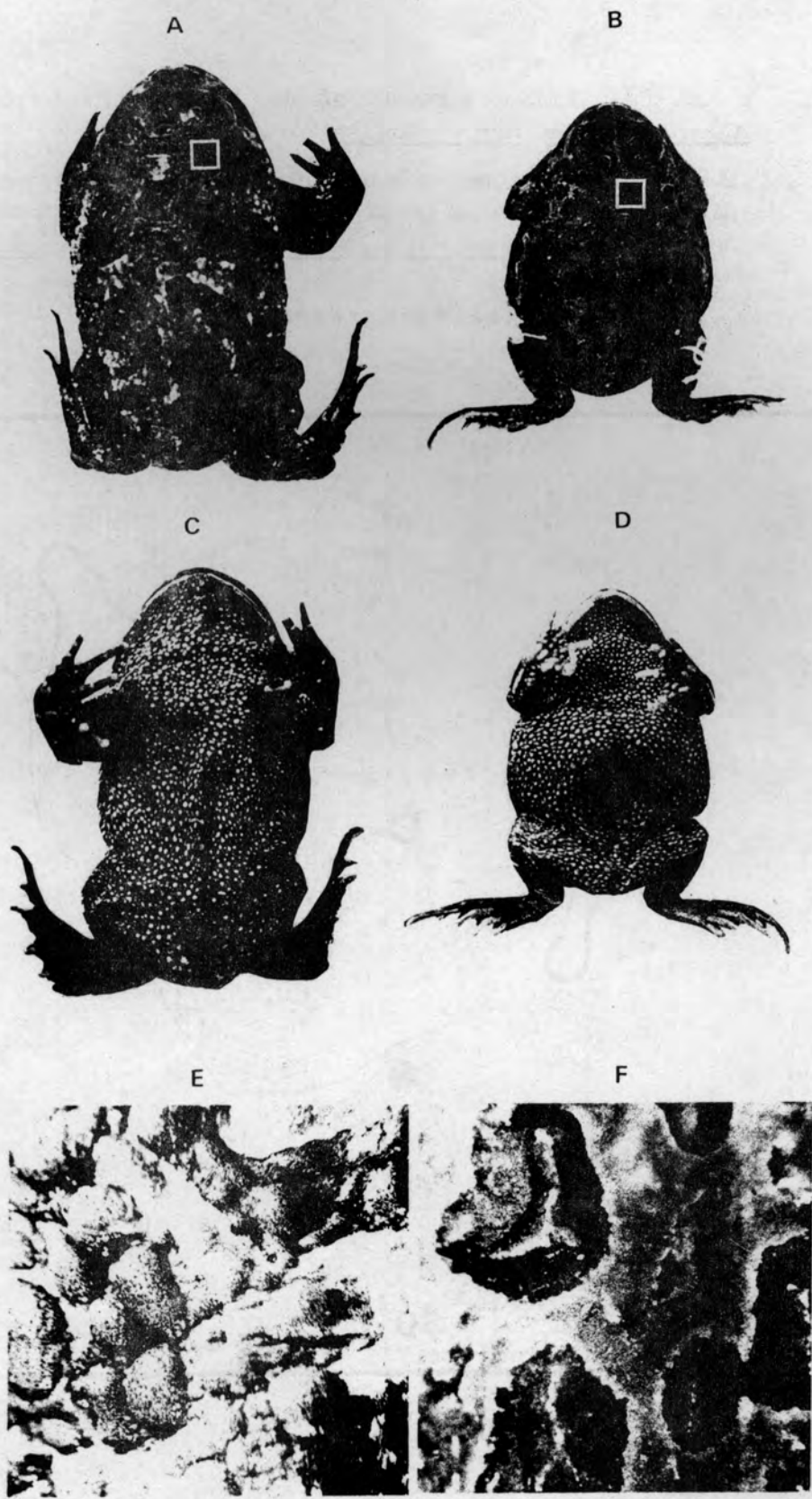


Fig. 2.

