

# Arañuela Roja. Su incidencia en la Floricultura Platense

Que la Arañuela es una de las principales plagas en problema en los cultivos intensivos ya no hay duda. Por eso, y antes de la llegada de la primavera nos propusimos conocer un poco más de este acaro, sus condiciones de aparición y las formas de tratamiento más efectivo, como para que nos tome menos desprevenidos.

Este artículo hace foco en la producción de flores para corte, sin embargo por sus formas de ataque y daño que causa, puede trasladarse varios de los conceptos a especies hortícolas. Para la nota, consultamos a la Ing. Agr. María Eugenia Strassera de INTA El Pato que viene trabajando sobre esta problemática y entrevistamos a productores florícolas de Colonia Urquiza y Las Banderitas que hace años vienen lidiando con la plaga.

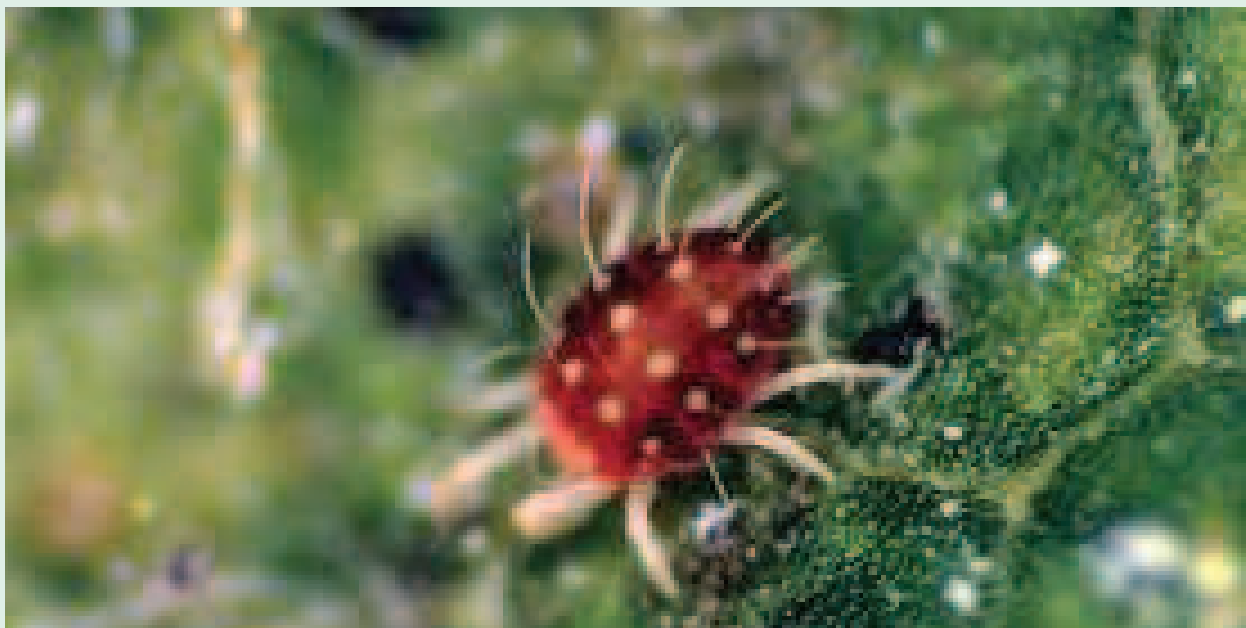
## Descripción

La Arañuela que ataca esta región corresponde a la denominada arañuela roja (*tetranychus urticae*). Se cree que las que afectan a los cultivos en el Cinturón Hortiflorícola Platense son varias especies, dado que

los productores ven diferencias en cuanto al color. Sin embargo, determinaciones realizadas por el INTA el Pato con expertos brasileños nos aseguran que corresponde a la misma especie, contando con la posibilidad de cambiar su coloración.

El ataque se manifiesta, generalmente, mediante el secado de partes la hoja, debido al vaciamiento de la célula que en contacto con el oxígeno, la oxida quedando de color marrón. Esto debilita la planta, ya que disminuye la fotosíntesis. La plaga busca tejido nuevo, por lo cual puede ir subiendo por la planta, hasta llegar a la flor afectando su calidad comercial. En los ataques severos se observan las telas que van armando sobre las plantas. De esta forma se van movilizandohacia otras plantas y así se dispersan en el cultivo. Tiene la particularidad de atacar una gran variedad de especies florícolas, desarrollándose incluso en las malezas.

De las flores de corte cultivadas en la zona la Alstroemeria es una de las pocas especies que el acaro no ataca. Entre las flores más afectadas encontramos al clavel, rosa,



Arañuela en estado adulto

gerbera y crisantemo. Esta característica de atacar a diferentes especies (polifagia) impide planificar rotaciones para disminuir su incidencia. No transmiten virus, aunque en las plantas afectadas pueden ingresar enfermedades, ya que la planta se debilita y queda mucho más expuesta. Este acaro cuanta con distintos estadios biológicos. Los mismos son:

- Los huevos: son minúsculos, unos 0.15 mm y suelen depositarse en el envés de las hojas.
- Las larvas: tienen 3 pares de patas, incoloras pero con unos característicos ojos rojos.
- Las protoninfas: tienen mayor tamaño, 4 pares de patas y son también muy activas.
- Las deutoninfa: mayor tamaño y ya es posible diferenciar el sexo.
- Los adultos: el macho es mucho más pequeño y más activo.

### Condiciones predisponentes

Si bien la arañuela se encuentra en alguno de sus estadios durante todo el año, las condiciones de alta temperatura y de baja humedad relativa son los factores principales que influyen en la velocidad de desarrollo de las poblaciones. Entre 28°- 30° C encontramos la temperatura que favorece un crecimiento más rápido de las colonias de arañas rojas. A una temperatura de 30°C el desarrollo huevo-adulto de araña roja puede durar unos 9 días. Por ello en el verano es cuando la plaga aumenta en forma significativa la cantidad de individuos causando daños de magnitud.

La baja humedad es otro factor que beneficia el desarrollo de la plaga, por ello en veranos secos puede haber importantes infestaciones. En general se ubican en el envés de las hojas, en un lugar bien protegido, siendo difícil la llegada con productos químicos.

### Control químico

De acuerdo a la entrevista con los productores esta es la forma de control más utilizada. Dentro de los productos, el número 1 es Vertimec, aunque la gran mayoría de los entrevistados rotan con otros productos como Sanmite, Envidor, Magister, Acaristop, Omite, Plidón, entre otros. Estos productos en su mayoría son de toxicidad grado II y



específicos para ácaros, actuando por contacto e ingestión. También se utilizan productos insecticidas que también actúan en el control de ácaros como el Metamidofos o el Temic. Estos son altamente tóxicos (grado I) e incompatibles con propuestas de manejo integrado dado su amplio espectro de acción. Las aplicaciones varían desde una vez al mes en el invierno hasta tres veces por semana en pleno verano.

Al hablar de la "araña" los productores muestran su preocupación: en muchos casos las dosis son aumentadas hasta el doble indicado por el marbete y en otros casos

hasta no la han podido parar. Un productor de Banderitas nos decía "si se te dispara la araña es muy difícil pararla, aunque le pongas de todo, no hay forma..."

La Ing. Strassera nos comentaba: "El problema es la resistencia que esta especie mantuvo con el tiempo. La resistencia es hereditaria, los hijos de la plaga son resistentes. Esta citada como una de las especies con más resistencia en el mundo, incluso a moléculas que no están en

el mercado, pero que tienen el mismo modo de acción, también tienen resistencia". Por lo tanto, lo mejor es rotar los productos y aplicar solo cuando es necesario. Por otra parte se debe tener cuidado con aumentar las dosis, pues además de posibles intoxicaciones, puede causar fitotoxicidad con la consecuente pérdida de calidad comercial.

*Dado que el último año los ataques de arañuela fueron severos, desde INTA se está planificando una charla donde se pueda ampliar los conocimientos sobre esta plaga y sus estrategias de control. La misma se realizaría en el mes de agosto con fecha y lugar a definir.*

Sigue en la página 14 >>>

### Control cultural

Una de las tácticas más utilizadas por los productores es mojar la planta, generando humedad, ya que a la araña no le gusta el ambiente húmedo. Se cree que la H° baja la temperatura y enlentece el ciclo. Esta estrategia es combinada en muchos casos con el control químico, aplicando el producto unas horas después tomando más vulnerable la plaga. Sin embargo la generación de un ambiente húmedo en los invernaderos, favorece el desarrollo de hongos; debiéndose estar atentos a la aparición de enfermedades.

Otro control cultural es el deshoje de cultivos afectados buscando eliminar el inóculo (huevos). Las hojas se sacan del invernáculo y se queman, aunque esta tarea implica una carga de trabajo extra no siempre disponible en los jardines platenses. También resulta recomendable sacar las malezas, pues se constituyen en reservorio de esta plaga.

La Arañuela Roja cuenta con un enemigo natural, otro acaro llamado *Neoseiulus Californicus*, espontáneo de la zona que posee un elevado poder reproductivo y es sumamente voraz, lo que permite un control efectivo sobre su presa. Sin embargo no es de conocimiento habitual por parte de los productores y su uso para control está restringido. La Ing Strassera nos decía al respecto: "Si se disminuiría el uso de plaguicidas sería una buena forma de control biológico. Los enemigos naturales son sensibles. Es mejor no usar plaguicidas de amplio espectro".

Si bien no hay trabajos de control biológico en la región para floricultura, existen técnicas de monitoreo en frutilla, desarrollado por el CEPAVE y trabajados con productores

hortícolas, en las cuales se analiza la presencia de arañuela y depredador; con aplicaciones solo sobre un determinado umbral.

Por otro lado encontramos algunos productos biológicos, que se vienen ensayando con algunos productores de gerbera y clavel, de la zona, con buenos resultados; aunque los mismos aún no están registrados.

### Algunas recomendaciones a modo de conclusión

Queda claro que la problemática del control de Arañuela no es sencillo. Por sus características de generar resistencia a productos químicos y su capacidad de desarrollarse en distintos cultivos la hace una de las plagas más complejas en floricultura.

La tendencia en los países centrales apunta hacia el control integrado. Esto es la idea es convivir con la plaga, no erradicarla sino controlarla para que no haya daño económico; teniendo en cuenta los enemigos naturales y las condiciones de un aumento exponencial en condiciones determinadas.

La Ing. Strassera nos plantea los caminos por donde se debiera transitar bajo este enfoque: "Lo ideal sería realizar un sistema de alarma que correlacione temperatura en grados-días con humedad, correlacionado tantos días con determinadas condiciones con la explosión de la plaga donde se hace necesario aplicar". Actualmente el enfoque que prima es la aplicación según calendario, por lo que una estrategia de control integrado requiere un cambio conceptual de tratamiento de la plaga.

Otro aspecto fundamental es la calidad de aplicación, ya que debemos lograr que el producto llegue en cantidad necesaria, debajo de la hoja, que es donde se encuentra el ácaro. Para lograr esto se debe aplicar de abajo, teniendo especial cuidado en la presión de aplicación y que el pico esté en condiciones. La utilización de adherentes y acidificantes en el agua de curado son aspectos que mejoran también la efectividad del producto.



Hoja afectada por araña

Ramón Cieza y Yanina Zarate.  
Facultad de Ciencias Agrarias Y Forestales  
Promotores-Asesores grupos florícolas.  
Cambio Rural-INTA