

ENFOQUES DE APRENDIZAJE

Dorati Pablo; Mayocchi Karina; Tomaghelli Emanuel; Micinquevich Susana

Facultad de Odontología – Universidad Nacional de La Plata, 50 e/ 1 y 115 La Plata (1900)

Directora | Dra. Micinquevich Susana - susmic2003@yahoo.com.ar

“Sin conflicto de interés”

Resumen

En este estudio se ha indagado sobre los enfoques de aprendizaje referentes a las estrategias que utilizan los estudiantes; se empleó como instrumento de medida una adaptación y modificación del Assist (cuestionario de aproximación al estudio). El objetivo fue evaluar los enfoques de aprendizaje en estudiantes de Patología y Clínica Estomatológica de la Facultad de Odontología de La Plata. Se tomó en cuenta una población de 58 individuos del curso I, a las que se les administró un cuestionario elaborado y validado. La participación fue voluntaria. Se almacenaron los datos obtenidos y se procesaron en el programa SPSS 15.0. Los estudiantes presentaron puntuaciones superiores para el enfoque profundo. Se concluye en que conocer el perfil diferenciador ayudaría a fomentar la necesidad de emplear metodologías que estimulen la puesta en práctica de habilidades y destrezas para que el estudiante de grado aplique los conocimientos adquiridos a la profesión odontológica identificando, articulando y resolviendo problemáticas inherentes al campo de la Patología en sus diferentes capítulos.

Palabras claves: Enfoques - Aprendizaje – Estrategias

Summary

In this study we investigated on learning approaches concerning strategies used by students, it was used as a measuring instrument adaptation and modification of Assist (questionnaire approach to the study). The objective was to evaluate learning approaches in students of Pathology and dental clinic of the Faculty of Dentistry of La Plata. It took into account a population of 58 individuals of course I, which is administered a questionnaire developed and validated. Participation was voluntary, the data were stored and processed in the SPSS 15.0 software. Students had higher scores for the deep approach. It is concluded that knowing the differentiating profile help promote the need for methodologies that encourage implementation of skills and abilities for the graduate student to apply the knowledge acquired to the dental profession by identifying, articulating and solving problems inherent in the field Pathology in different chapters.

Keywords: Approaches - Learning - Strategies.

Introducción

Los enfoques de aprendizaje hacen referencia a las estrategias que utilizan los estudiantes para llevar a cabo las actividades pertinentes y están en función de las características individuales y del contexto de enseñanza¹. Esta cuestión permite mejorar los enfoques de aprendizaje cuando se modifican características del contexto. Autores como Buendía y Olmedo (2000)²; Entwistle y Tait (1990)³; Olmedo (2001)⁴ relacionan los métodos de enseñanza con centro en la transmisión del conocimiento y los enfoques superficiales, de logro y profundo. En el enfoque superficial⁵ los estudiantes realizan el mínimo esfuerzo utilizando la memorización y reproducción mecánica evitando las

relaciones entre los temas. El estudiante aprende detalles más que estructuras de contenidos y significados. Se preocupa más por el fracaso que por el aprendizaje.

En el enfoque profundo⁶ existe una motivación por comprender. El estudiante busca relacionar los contenidos con conocimientos previos⁷. Se centra en los contenidos y no en detalles, organiza, discute e incluso hipotetiza.

En el enfoque de logro el estudiante tiene como objetivo obtener las mejores calificaciones y para ello cumple exhaustivamente las demandas.

Puntualizando en estos tres ítems surge la pregunta ¿cuáles son los instrumentos de medida? Uno de los instrumentos es el Assist7 (cuestionario de aproximación al estudio). Es importante señalar que existen otros instrumentos de evaluación. Dicho cuestionario fue elaborado en 19968 por los profesores Entwiste, Tait. La parte principal consiste en diez y ocho preguntas y evalúa estrategias de aprendizaje de los estudiantes. En este estudio utilizamos un cuestionario modificado y adaptado de Zamaro Carrillo E9 (Investigación en la Maestría en comunicación y tecnología educativa).

Diseño Metódico

Se tomó en cuenta una muestra de 58 estudiantes de Patología y Clínica Estomatológica del curso I integrado por 42 mujeres y 16 varones con un rango de edades entre 19 y 41 años. La selección de la muestra fue no aleatoria, accidental y anónima. Los cuestionarios fueron administrados en las aulas con la participación voluntaria de los estudiantes, previa explicación de los objetivos del estudio y las instrucciones (con la presencia de un integrante del equipo de investigación). La duración para el llenado del cuestionario fue de 20 minutos. Se indicó que las respuestas se relacionaban con el curso I de Patología y Clínica Estomatológica de la FOLP. En el cuestionario se aclaró que se utilizaran categorías expresadas en números y su significado, es decir:

1. Totalmente de acuerdo.
2. Más o menos de acuerdo.
3. No lo sé.
4. Más o menos en desacuerdo.
5. Totalmente en desacuerdo.

Posteriormente a la aplicación de este instrumento estandarizado y adecuado para valorar estrategias de aprendizaje se almacenaron los resultados obtenidos y se utilizó el programa SPSS15.0 para obtener resultados finales y conclusiones válidas y para que los ítems mantengan el mismo significado y tengan adecuación al contexto universitario.

Conclusiones

El cuestionario elaborado por Entwiste es de aplicación muy difundida y aplicado en diversos países. Muchas veces es necesario adaptarlo a la población objeto del estudio. En la presente exploración hemos usado una versión abreviada para medir las estrategias de aprendizaje de los alumnos en actividades, destrezas

Objetivo General

Evaluar los tipos de enfoques de aprendizajes en estudiantes de Patología y Clínica Estomatológica de la Facultad de Odontología de La Plata.

Objetivos Específicos

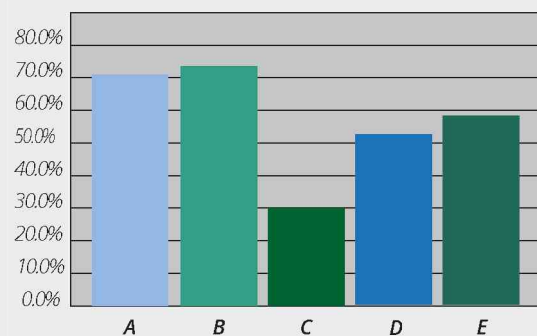
*Indagar en un curso de la asignatura las estrategias utilizadas.
Motivar al enfoque profundo en el estudiante.
Adecuar las estrategias docentes a los enfoques de aprendizaje.*

Resultados

Con la aplicación del cuestionario se halló que los estudiantes presentaron puntuaciones superiores en el valor central de la escala para el enfoque profundo (56,94%) ; el segundo factor se vincula al enfoque de logro (25,35%) y el tercero con el enfoque superficial (24,31%).

Las figuras y epígrafes correspondientes permiten la interpretación de los resultados obtenidos en la serie de estudiantes tenidos en cuenta. El programa estadístico SPSS 15.0 permitió obtener la media, desviación típica y distribución de frecuencias. La comparación entre los grupos $p=0.95$ de categorías no fue estadísticamente significativa.

Figura 1 | Representación gráfica de la aproximación superficial



y autopercepción, valorando tres dimensiones, es decir el profundo, de logro y superficial. También otros autores modificaron y adaptaron ítems.

En general, como en nuestro caso los estudiantes se caracterizaron por un enfoque profundo esto se ha observado por los promedios

Figura 2 | Representación gráfica de la aproximación de logro

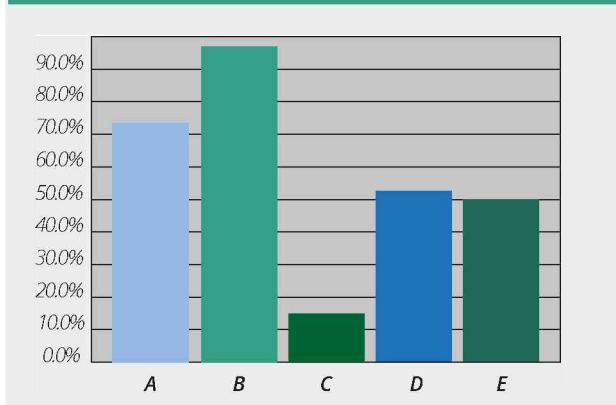
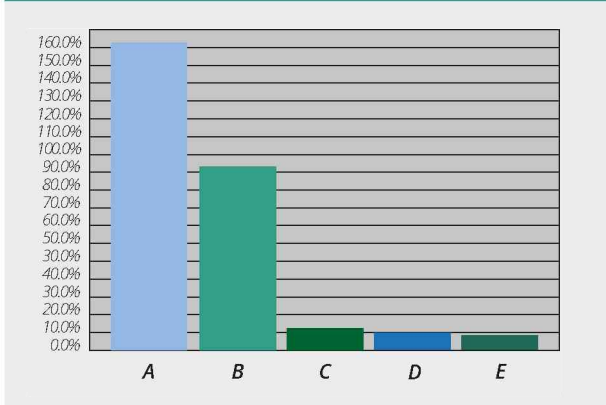


Figura 1 | Representación gráfica de la aproximación superficial



más elevados en la sub escala de los cuestionarios.

Tenemos que valorar que en la población son más los profundos y que los superficiales son en realidad menos. Pero no puede negarse su existencia y esto lleva a reflexiones sobre los métodos empleados para fomentar las competencias más relacionadas con aprendizajes profundos⁹. En el enfoque profundo (Deep Approach, Da) impera una preocupación por comprender. En este enfoque el estudiante relaciona los contenidos con contextos individuales significativos o con conocimientos adquiridos previamente.

Según Maquillón (2003)¹¹ las características fundamentales de este tipo de enfoque se resumen en:

- Mantener una concepción cualitativa del aprendizaje.
- Implicarse en la tarea por considerarla interesante.
- Centrarse en la estructura de los contenidos y su comprensión, más que en detalles o aspectos literales.
- Organizar los contenidos de un modo significativo, estableciendo

relaciones de lo nuevo con lo ya aprendido.

- Discutir sobre la tarea y los contenidos con otros compañeros para enriquecimiento mutuo.
- Hipotetizar sobre el modo de resolver la tarea y relacionar contenidos.
- Considerar el aprendizaje como una actividad gratificante.

La utilización de este tipo de enfoque está asociado con el alto nivel cualitativo de aprendizaje ya que conduce a los estudiantes al entendimiento, al desarrollo de habilidades, a la solución de problemas, dominio de los contenidos, automotivación y resultados emocionales positivos según consideran autores como Biggs (1988)¹² y Spencer (2003)¹³.

Es interesante obtener una primera evaluación de los enfoques de aprendizaje en nuestros estudiantes para llegar a una aproximación, a una evaluación diagnóstica de sus características en diferentes áreas disciplinares y para establecer un perfil diferenciador.

Conclusiones

Conocer el perfil diferenciador ayudaría a fomentar la necesidad de emplear metodologías docentes que estimulen la puesta en práctica de habilidades y destrezas más relacionadas con aprendizajes profundos. Para que el estudiante de grado de Patología y Clínica Estomatológica aplique los conocimientos adquiridos en esta instancia a la profesión odontológica, identificando, articulando y resolviendo problemáticas inherentes al campo de la Patología en sus diferentes capítulos, (como el de cáncer bucal y factores relacionados); También reunir e interpretar datos relevantes relativos al comportamiento humano de pacientes que

enfrentan la enfermedad. Además, que le permitan en su rol profesional resolver problemas científicos sociales y éticos. El test Assist y las diversas adaptaciones aplicadas por diferentes autores han sido útiles para medir el mismo constructo en la situación por nosotros analizada. En definitiva, las estrategias de aprendizaje importan al plantear las actividades de un curso y orientan acciones específicas que redundan en el mejor desempeño y rendimiento académico. Los estudiantes que emplean el aprendizaje profundo obtendrían un mejor rendimiento académico que se traduce en mejores resultados al finalizar el cuatrimestre.

Referencias Bibliográficas

1. José Luis García Cué José Antonio Sanz Rincón Catalina M. Abreo Gracia (2009) Instrumentos de medición de estilos de aprendizaje. *Rev. Estilos de aprendizaje* 4(4): 1-3.
 2. Buenda L. Olmedo E. (2000) Estrategias de aprendizaje y procesos de evaluación en la educación universitaria. *Bordon* 52: 151-163.
 3. Entwistle N y Tai H. (1990) Approaches to evaluation, evaluation of teaching and preference for contrasting academic environments. *Higher education* 19: 169-194.
 4. Olmedo, BM. (2001) Estrategias de aprendizaje y modelos de enseñanza en educación superior. Tesis Doctoral no publicada. Universidad de Granada.
 5. Berben AB. (2005) Estudio de los enfoques de aprendizaje en estudiantes de magisterio y psicopedagogía. *Rev. De Investigación Psicoeducativa y psicopedagógica* 6 (2) 109-126.
 6. Duarte AM. (2007) Conceptions of learning and approaches to learning in portuguese students. *Higher education* 54: 781-794.
 7. Dorati Pablo, Mayocchi Karina, Tomaghi Emanuel, Monquevich Susana. Conocimientos previos para el abordaje de nuevos conocimientos. *Rev. Facultad de*

Odontología. 2015, pp 55-57.
 8. Entwistle N y Tai H. (1996) Identifying students at risk through ineffective approaches to studying higher education 8: 365-380.
 9. Zamero Camilo Edgar. (2008) Estrategias de aprendizaje y rendimiento escolar en una población de alumnos del nivel superior en el sistema abierto a distancia de la UNAM.
 10. Ak S. (2011) The effects of computer supported problem based learning on students' approaches to learning: current issues in education 14(1).
 11. Maquillón J. (2003) Diseño y evaluación del diseño de un programa de investigación para la mejora de las habilidades de aprendizaje de los estudiantes universitarios. Tesis Doctoral. Murcia. Universidad de Murcia.
 12. Biggs B. (1988) Assessing student approaches to learning. *Australian Psychologist* 23: 197-206.
 13. Spencer K. (2003) Approaches to learning and contemporary accounting education conference. *Proceeding education in a changing environment* 17(1): 181-186.