

UNA NUEVA CITA DE "MOLA - MOLA" (LINNÉ)

PARA EL ATLÁNTICO SUR

(PISCES : PLECTOGNATHI)

POR

ARMONÍA S. ALONSO DE ARÁMBURU



LA PLATA
REPÚBLICA ARGENTINA

—
1957

UNA NUEVA CITA DE « MOLA MOLA » (LINNÉ)
PARA EL ATLÁNTICO SUR
(PISCES : PLECTOGNATHI)

POR ARMONÍA S. ALONSO DE ARÁMBURU

Habiéndose recibido en el Museo de La Plata un cuero, fotos y datos referentes a un ejemplar capturado en la Bahía Solano, sita 40 km al norte de Comodoro Rivadavia, el señor Delegado Intermentor doctor don Fernando Márquez Miranda me encomendó la determinación de dicho material ¹.

Se trata de un ejemplar de la especie *Mola mola* (L., 1758) conocido vulgarmente con los nombres de: « pez luna », « mola » y « pez sol », perteneciente a la familia Mólidos (*Molidae*), orden de los Plectognatos (*Plectognathi*).

Es interesante señalar que la nueva localidad es la más austral hasta ahora señalada para el Atlántico sur, como así también, que se trata de uno de los ejemplares de mayor tamaño que han sido capturados.

Familia **MOLIDAE**

Cuerpo considerablemente comprimido, alto y truncado posteriormente; aletas anal y dorsal muy desarrolladas; aleta caudal angosta y de base muy amplia; sin aletas ventrales; boca pequeña con dientes unidos formando placas dentarias en ambas quijadas;

¹ Su envío fué dispuesto amablemente por los señores don Rocio Ortiz y don José Mendia Rodrigo, Comisionado y Secretario respectivamente de la Municipalidad de Comodoro Rivadavia, indicando como fecha de captura el 20 de febrero de 1956.

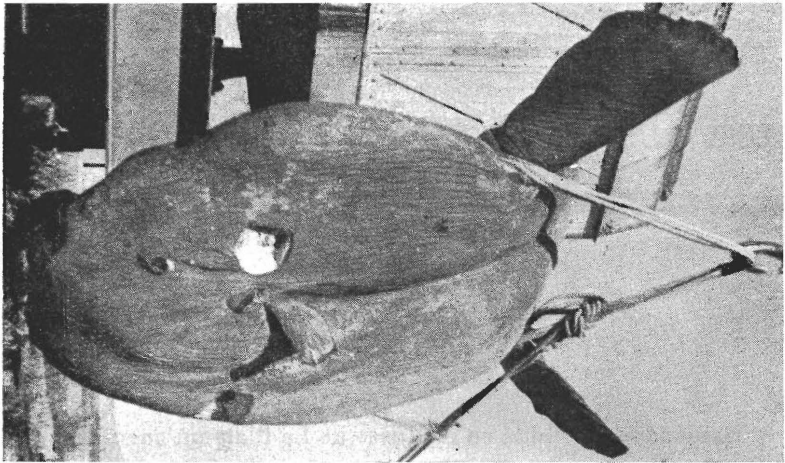


Fig. 1 — Vista lateral de Mofa mola (L), donde se observa el espesor de la piel en los cortes practicados

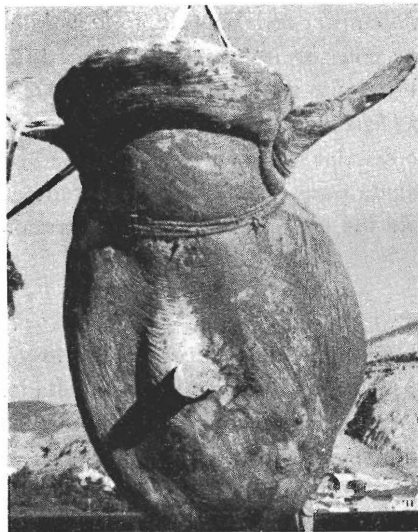


Fig. 2 — Vista lateral, mostrando la ondulación característica de la «aleta caudal»

aberturas branquiales pequeñas; piel gruesa, fuerte, provista de formaciones tegumentarias características. Las formas juveniles pasan por estados metamórficos de aspecto muy diferente a los adultos. Se conocen tres géneros: *Mola* Koelreuter, 1770; *Rañ-zania* Nardo, 1840 y *Masturus* Gill, 1884.

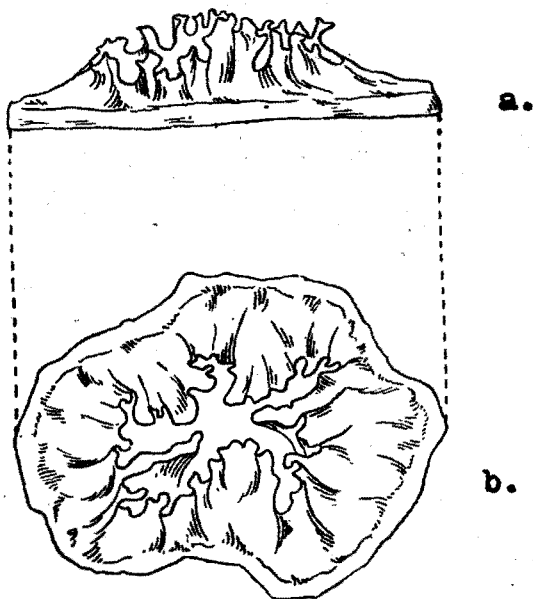


Fig. 3. — Vista lateral y dorsal de una placa $\times 18$

Se omite la sinonimia del género y de la especie por estar tratada exhaustivamente en el reciente trabajo de A. Fraser-Brunner (1951).

Género **MOLA** Koelreuter

Mola Koelreuter, 1770, *Novi Comment. Acad. Petropol.* 8, pág. 337.

Tipo: *Mola aculeata* Koelreuter (= *Tetraodon mola* Linné, joven).

Cuerpo ovoide, relativamente más corto que en los otros géneros; altura contenida menos de 2 veces en la longitud total; sin una verdadera aleta caudal; «caudal» (*clavus*) sostenida por ele-

mentos esqueléticos provenientes de las aletas dorsal y anal ; piel gruesa, fuerte, provista de placas poliédricas con pequeñas espinas características ; desarrollo postlarval característico. Individuos de gran talla (hasta 3 metros de longitud).

Este género es muy afín a *Masturus*. Algunos autores agrupan estos dos géneros en la subfamilia *Molinae*.

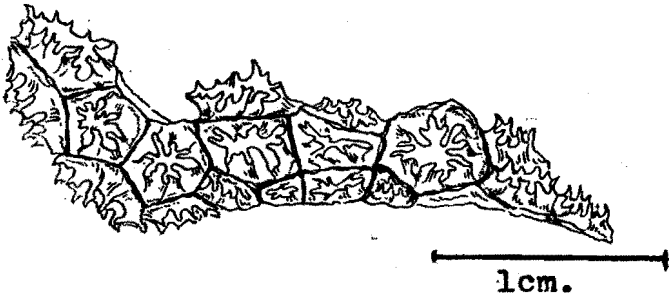


Fig. 4. — Disposición de las placas $\times 3$

Mola mola (Linné)

(Fig. 5)

Tetraodon mola Linné, 1758, *Syst. Nat.*, ed. 10, 1, pág. 334.

Mola aculeata Koelreuter, 1770, *Novi Comment. Acad. Petropol.*, 8, pág. 337.

Los peces luna son curiosos por su enorme tamaño y su amplia distribución. Un estudio detallado de las numerosas citas de esta especie dan la impresión de que se distribuyera principalmente por el norte del Atlántico y el nordeste del Pacífico, siendo más raros los hallazgos en el Atlántico sur, Indico y Pacífico noroeste y sur. Indudablemente esto es debido al mayor número de estudios y publicaciones de Europa y América del Norte.

En nuestro país las dos únicas noticias acerca de este pez están referidas a Mar del Plata. Se considera de interés la nueva localidad, Bahía Solano, por ser la cita más austral conocida para el Atlántico sur.

El ejemplar capturado mide 2,60 m de largo y 1,60 m de alto, con un peso de 1200 kg. Constituye uno de los individuos más

grandes; el mayor sería el citado por Dean (1913) con una longitud de 10 pies y 1 pulgada.

Las aletas dorsal y anal son grandes y forman casi una línea con la aleta « caudal » que presenta el borde ondulado caracterís-

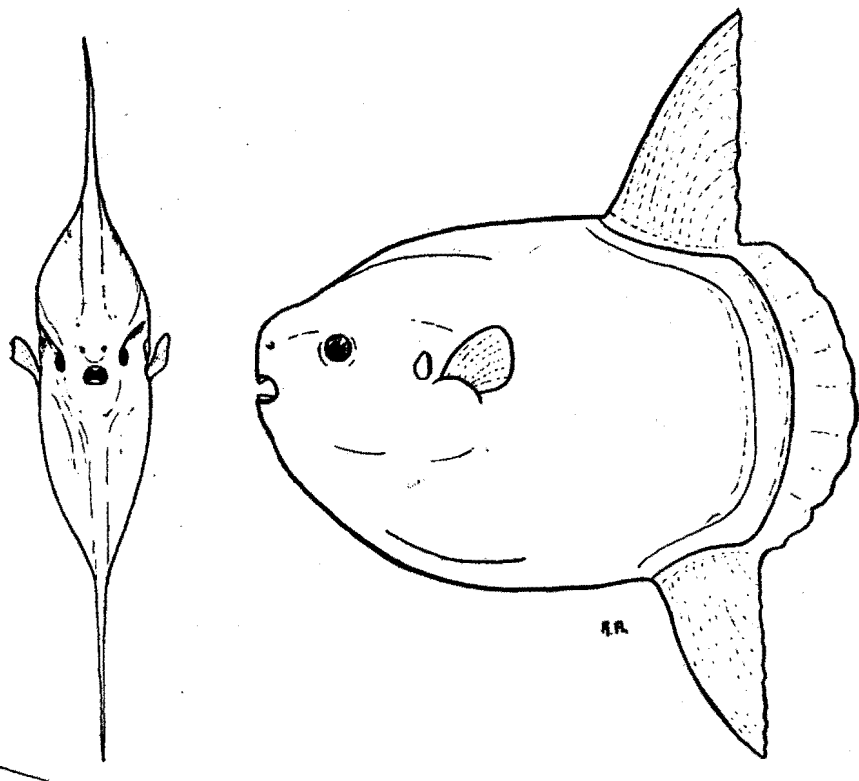


Fig. 5. — *Mota mola* (Linné)

tico de la especie (fig. 2). La falta de un típico pedúnculo caudal y las características de la aleta « caudal » dan al pez el aspecto de ser todo cabeza (Head-fish de los ingleses).

Aletas pectorales pequeñas, lo mismo que las aberturas branquiales. La boca es pequeña, terminal y se encuentra en la misma línea que el borde inferior de la aleta pectoral.

El esqueleto es muy poco osificado.

Lo que ha sido posible estudiar con mayor detenimiento es la piel; ésta es gruesa, áspera, coriácea, fuerte y cubierta de capas poliédricas de tamaño variado que se disponen a la manera de mosaico (fig. 4). Dichas placas están provistas de numerosas puntas rematadas en crestas, a causa de las cuales la piel resulta muy áspera al tacto. La mayor altura de estas puntas está contenida alrededor de tres veces en la base (fig. 3 a). Las crestas dan a la placa en su vista dorsal un dibujo particular (fig. 3 b).

La bibliografía acerca de este curioso pez es muy abundante. Llama la atención el gran número de parásitos que se localizan tanto en sus vísceras, masas musculares, como en su piel.

Es un pez poco nadador que se deja arastrar por las corrientes, lo cual explica su amplísima distribución. Es común encontrarlo en los días claros, « soléandose » en la superficie del agua, inclinado generalmente sobre unos de los lados, o bien con la aleta dorsal emergiendo de la superficie.

Se supone que las migraciones de estos individuos en la proximidad de las costas son coincidentes con las invasiones de medusas, salpas y ctenóforos que constituyen su principal alimento. Cabe hacer notar que en el contenido estomacal de ejemplares capturados en las costas muestra una alimentación de formas típicamente litorales (moluscos, crustáceos, ofiuroideos, hidroideos, algas, etc.).

Muy poco es lo que se conoce acerca de los hábitos de cría de estos peces, pero parecen ser muy prolíficos ya que se han encontrado hasta 300.000.000 de óvulos inmaduros en el ovario de una hembra capturada.

BIBLIOGRAFÍA

- BREDER, C. M. y CLARK, E., 1947. *A contribution to the visceral anatomy, development and relationships of the « Plectognathi »*, en *Bull. Mus. Nat. Hist.*, vol. 88, págs. 287-319, láms. 11-14, 8 figs.
- FRASER-BRUNNER, A., 1951. *The Ocean Sunfishes (Family « Molidae »)*, en *Bull. Brit. Mus. (Nat. Hist.)*, Zool., vol. 1, n° 6, págs. 89-121, 18 figs.
- LAHILLE, F., 1921. *Enumeración de los peces cartilaginosos (Plectognatos y Gim-*

- nálidos) encontrados en las aguas argentinas, en Min. Agric. de la Nac., Laboratorio de Zoología, 41 págs., 15 figs. Buenos Aires.
- LOZANO Y REY, LUIS, 1952. *Peces fisoclistos*, en *Mem. Real Acad. Cienc. Exac. Fís. Nat.*, tomo XIV, págs. 363-372, fig. 20.
- NORMAN, J. R. y FRAZER, F. C. 1948. *Giant Fishes Whales and Dolphins*, 1 vol., págs. 183-187, lám. V-B, fig. 58. Putnam. London.
- RAVEN, C. H., 1939. *Notes on the anatomy of « Ranzania truncata »*. A *Plectognath fish*, en *Amer. Mus. Novitates*, n° 1038, págs. 1-7, 3 figs.
- RIVERO, HOWELL L., 1951. *Peces luna de Cuba*, en *Bol. Hist. Nat. Soc. « Felipe Poey »*, vol. II, n° 7, págs. 141-143, 3 figs. La Habana.
- ROSEN, N., 1913. *Studies on the « Plectognathi »*. 4. *The body-muscles*, en *Arkiv. för Zool.*, Band VIII, n° 18, págs. 1-14, láms. 1-V, 18 figs.
- ROULE, L., 1932. *Les Poissons et le Monde Vivant des Eaux*, tomo V, págs. 160-165, 2 figs. ; tomo VI, pág. 198. París.
- SMITH, M. H., 1909. *Some Giant Fishes of the Seas*, en *Nat. Geogr. Mag.*, págs. 637-644, 6 figs.

Versión Electrónica

Justina Ponte Gómez

División Zoología Vertebrados

FCNyM

UNLP

Jpg_47@yahoo.com.mx