



Viviendas urbanas en altura

María Eugenia Aguerre, Mariela Casaprima, Juliana Fullone

DESTINO: Vivienda multifamiliar
UBICACIÓN: Avda. 51 esq. 22
LOCALIDAD: La Plata
SUP. TERRENO: 307.50 m²
SUP. CUBIERTA: 940,174 m²
SUP. SEMI-CUBIERTA: 271,815 m²
Colaboradores: María Jimena Buscetti, Belou Daniela Di Bernardo.



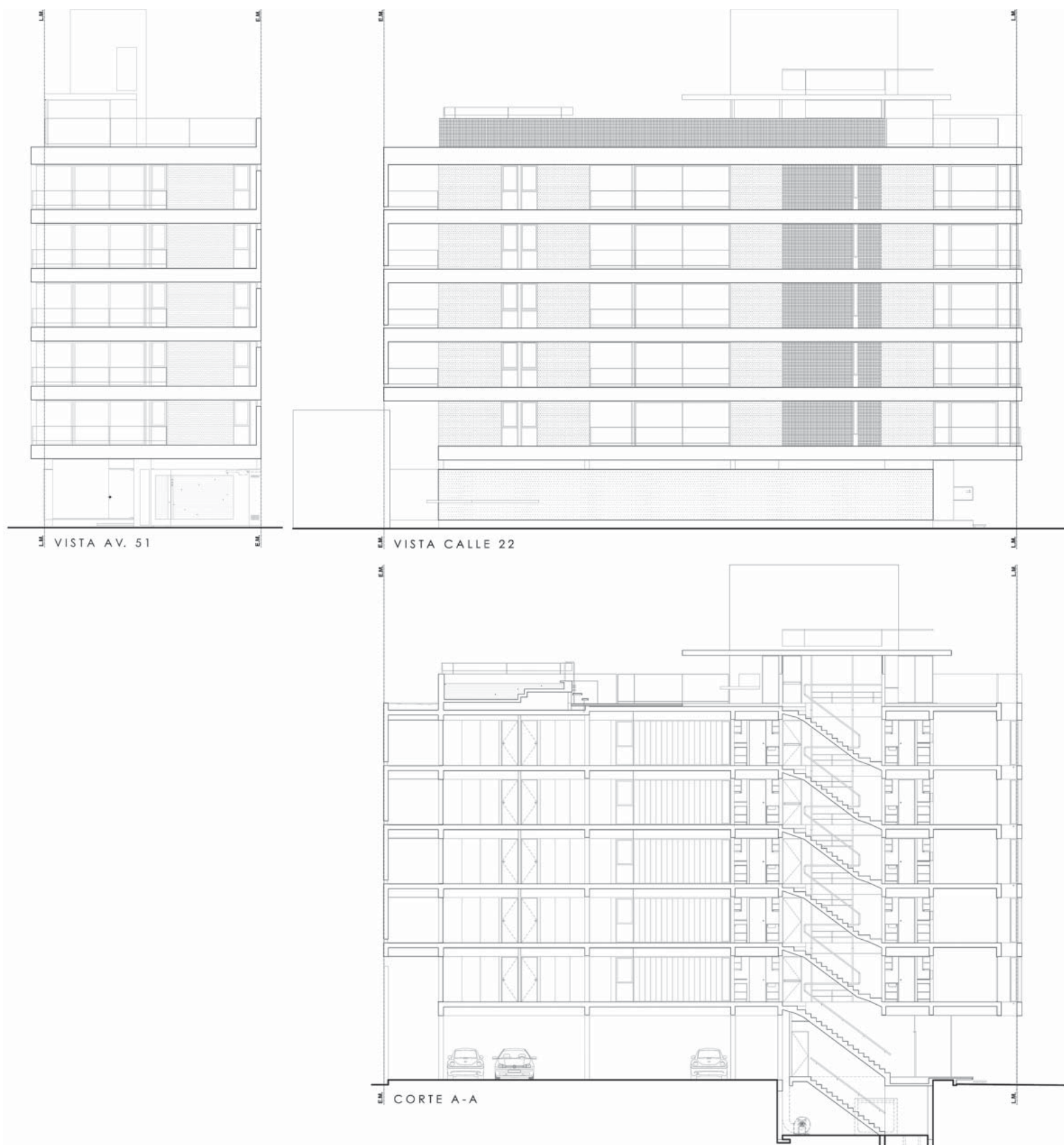
Viviendas urbanas en altura
AGUERRE - CASAPRIMA - FULLONE

La aproximación al tema de la **vivienda colectiva** nos plantea la necesidad de tener una lectura clara de los procesos de cambio que se dan en la ciudad, tanto en términos sociológicos como urbanos, sin que ello implique una renuncia a ciertas **constantes arquitectónicas** de nuestro estudio (**geometría/ estructura y cerramiento/ transparencia-opacidad/ vacío/ flexibilidad/ continuidad espacial/ adentro y afuera/ luz y sombra**), entendiendo a la vivienda como un lugar mas próximo a la calidad de vida y a la fantasía del ocio y bienestar que a la habitual austeridad de un espacio concebido tan solo como una mera necesidad social.

Frente a los nuevos modos de vida, las distintas formas contemporáneas de trabajo y recreación, los distintos tipos de agrupamiento, nos planteamos 3 pautas de proyecto:

- 1- Entender el edificio como un conjunto de **casas** en donde se maximizan los espacios privados, minimizando los espacios comunes.
- 2-Búsqueda de **continuidad y flexibilidad espacial**.
- 3- Resolución **constructiva**, como estructuradora del **diseño**.



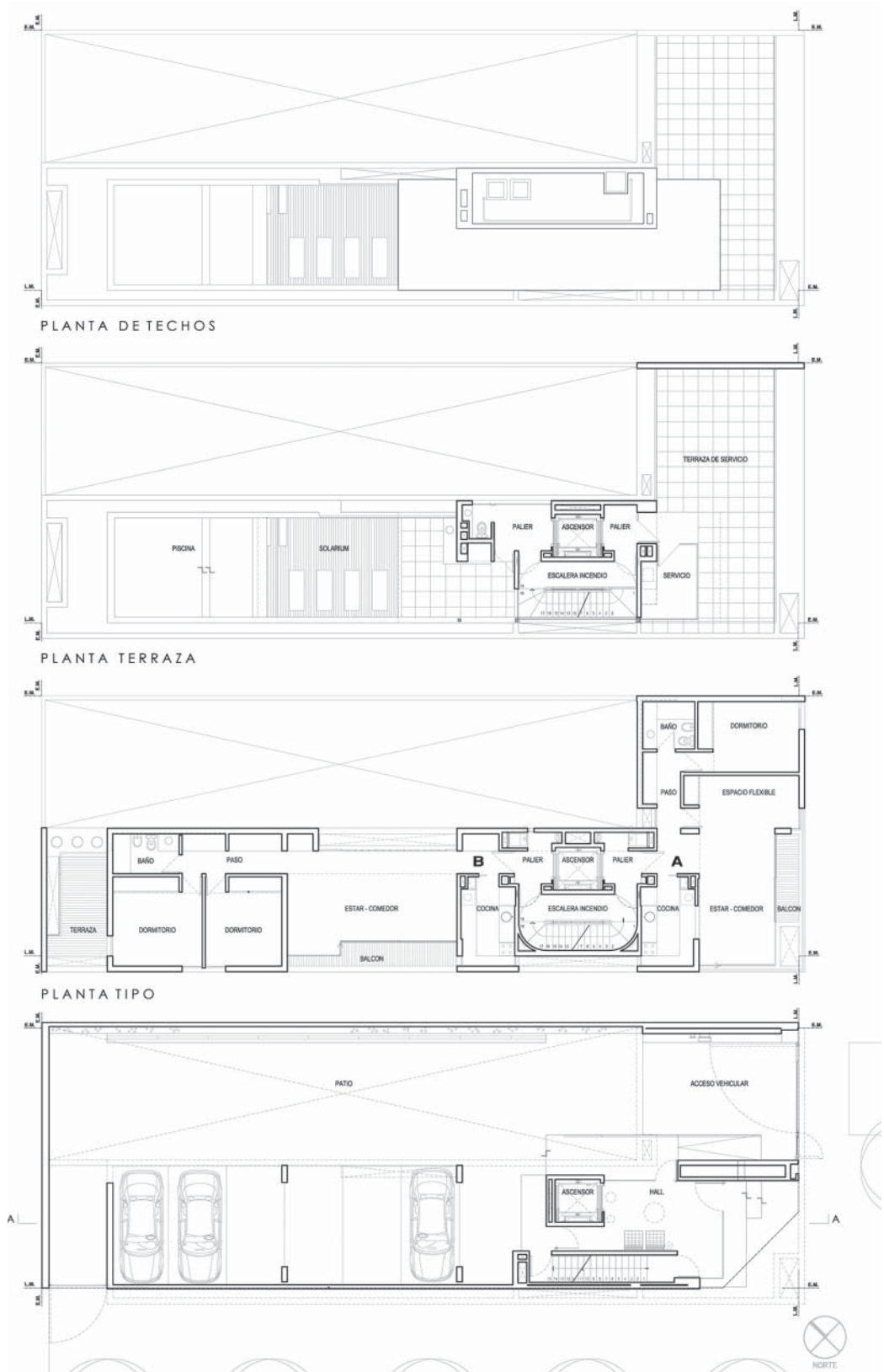


El sitio presenta como singularidad la existencia de la rambla de la avenida 51 y la proximidad a dos vacíos urbanos de la trama de la ciudad (Plaza Isla Malvinas y Parque San Martín). En este escenario el terreno de 10 x 30 m se ubica en una de las esquinas enfrentando el paisaje del boulevard.

Este dato nos permitió pensar en un edificio con caras libres en casi todos sus lados, situación reflejada tanto en planta como en volumen.

El proyecto, organizado a partir de una planta baja libre que oficia de ingreso y cocheras, cinco plantas de semipisos de uno y dos dormitorios con palier privado y una terraza con pileta como remate, sostiene una dialéctica entre su singularidad y su relación con el contexto en su sentido más amplio, es decir con el campo de las significaciones del entorno físico y la cultura urbana de La Plata.

Entendimos al edificio como pequeñas **viviendas urbanas en altura** francamente **relacionadas con el exterior** a través de grandes ventanales que se ensanchan y alcanzan la altura del ambiente, balcones y terrazas que alojan vacíos dejando penetrar la luz y el aire, planos horizontales continuos interiores que se proyectan al



exterior, superando así la encrucijada claustrofóbica a que a llegado el departamento urbano típico.

Una intensa búsqueda plástico-tectónica concentrada en la presencia de la viga como una cinta de espesor uniforme, donde el paso de viga a columna se disuelve en una perfecta continuidad para producir una pieza unitaria, cuya figura se convierte en fachada del edificio. Esta unidad formal de la pieza empuja a separar a una posición secundaria toda expresión de los planos de cerramiento generando una relación dialéctica entre encierro y apertura, opacidad y transparencia, intimidad y exterioridad, tradición y modernidad.

Si bien materia y materiales dialogan y se coordinan en el diseño, son las materias vivas como la luz y el paisaje las que buscan otorgar emociones a partir de mensajes estéticos que evocan la memoria e invitan a experimentar con todos los sentidos. ●



