

# Auditorio Municipal de la Vila Joiosa

Arquitecturas Torres Nadal



Ficha técnica

Arquitectos:

José Torres Nadal y Antonio Marquerié.

Arquitecto técnico:

Rafael Pastor.

Colaboradores:

Christoph Schmid, Ivan Capdevila,

Mabel Toledo, Leticia Ballester

Capacidad sala principal:

814 butacas

Fotografía:

Lluís Casals

Fecha:

Junio 2005 - Diciembre 2007

Lugar:

Concepción Aragonés nº2, Villajoyosa,

Alicante, España.

© Lluís Casals



Memoria

**La importancia del proyecto de la vila Joiosa es su capacidad para construirse como un proyecto público generador de espacio público.**

En efecto, el volumen de construcción al que obliga el programa de un gran auditorio es enorme. Es uno de los programas con un mayor volumen a ser insertado en la ciudad. Y es, esencialmente, un volumen horizontal. Y generalmente, a no ser que se caiga en una situación caprichosa, lo óptimo es que sea ciego para evitar todo tipo de contaminación acústica.

Estas tres condiciones: su enorme volumen de construcción, su condición "muda" y su generalmente condición horizontal, hacen de este un programa que se inserta con dificultad en la ciudad.

**... a menos que el mismo no genere el propio espacio urbano al que pretende pertenecer...**

Es como crear un círculo de arte y después entrar en él...

Procedimos de ese modo para poder pensar y construir el auditorio.



Un auditorio es un programa principal (sala + foyer) y una serie de programas complementarios generalmente de un orden de magnitud mucho menor.

Los combinamos de modo que los programas menores rodearan al programa principal, estuvieran dispuestos en ese "brazo" y por otro lado conectarán los dos extremos más alejados de la sala y foyer, como una pescadilla enroscada.

Ese brazo genera un espacio público, un espacio descubierta, una gran plaza y permite que el acceso al auditorio sea un encuentro a través de ese espacio. Es un espacio que propone la celebración de la actividad musical o teatral al aire libre y permite tener la sensación de acceder al ámbito espacial y público del Auditorio antes incluso de su acceso propiamente dicho.

Es un lugar que genera una sombra, que proyecta un círculo de sombra tanto en planta como en sección. En

planta porque esa sombra construye un ámbito previo que a la vez separa y une al proyecto con la ciudad. En alzado, porque esa sombra se interpone como una capa construida que corta el volumen principal y le da una escala menor más urbana. Se crea así una profundidad que en principio el auditorio, plano y muro, lógicamente no posee.

La geometría que propusimos fue una geometría que nos recordaba la de las montañas, las de las construcciones que no distinguen los planos de fachadas y de cubiertas sino que de un modo único establecen soluciones de continuidad entre los planos horizontales o inclinados, de la cubierta y los planos verticales o inclinados de las fachadas.

Una única materia recorre así el edificio construyendo paredes y techos. Una pieza de plástico sostenible en su construcción desarrollo y eliminación.

De ese modo el proyecto reconstruye la imagen de la montaña que vimos desde el sitio en el que ahora se sitúa el Auditorio ■

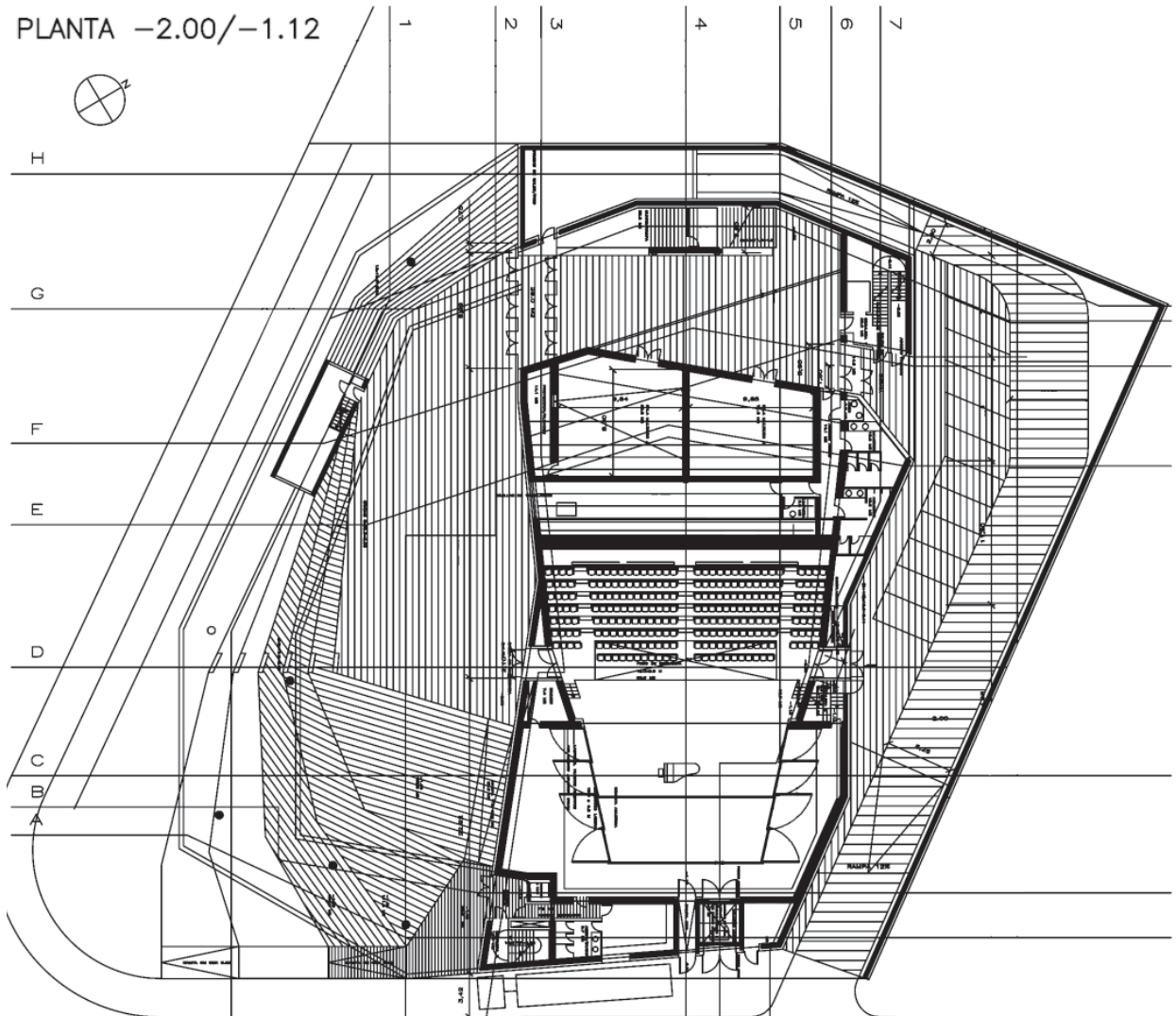


© Lluís Casals

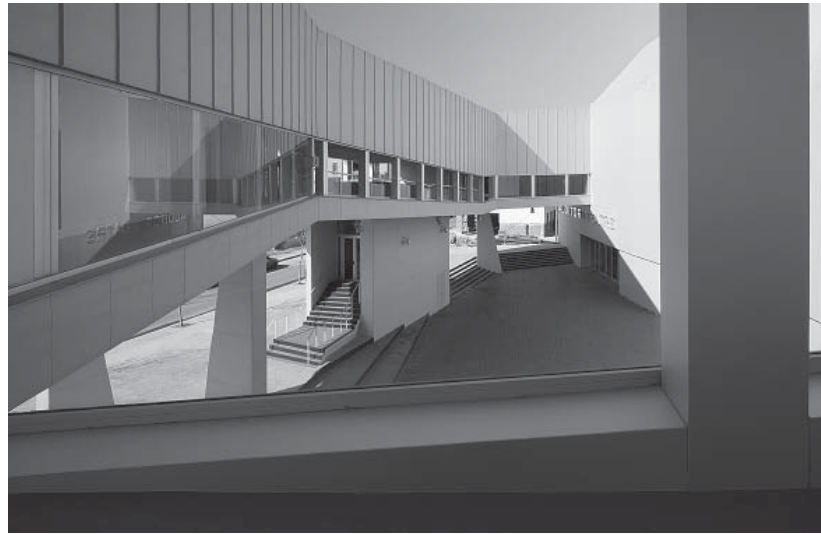


© Lluís Casals

PLANTA -2.00/-1.12

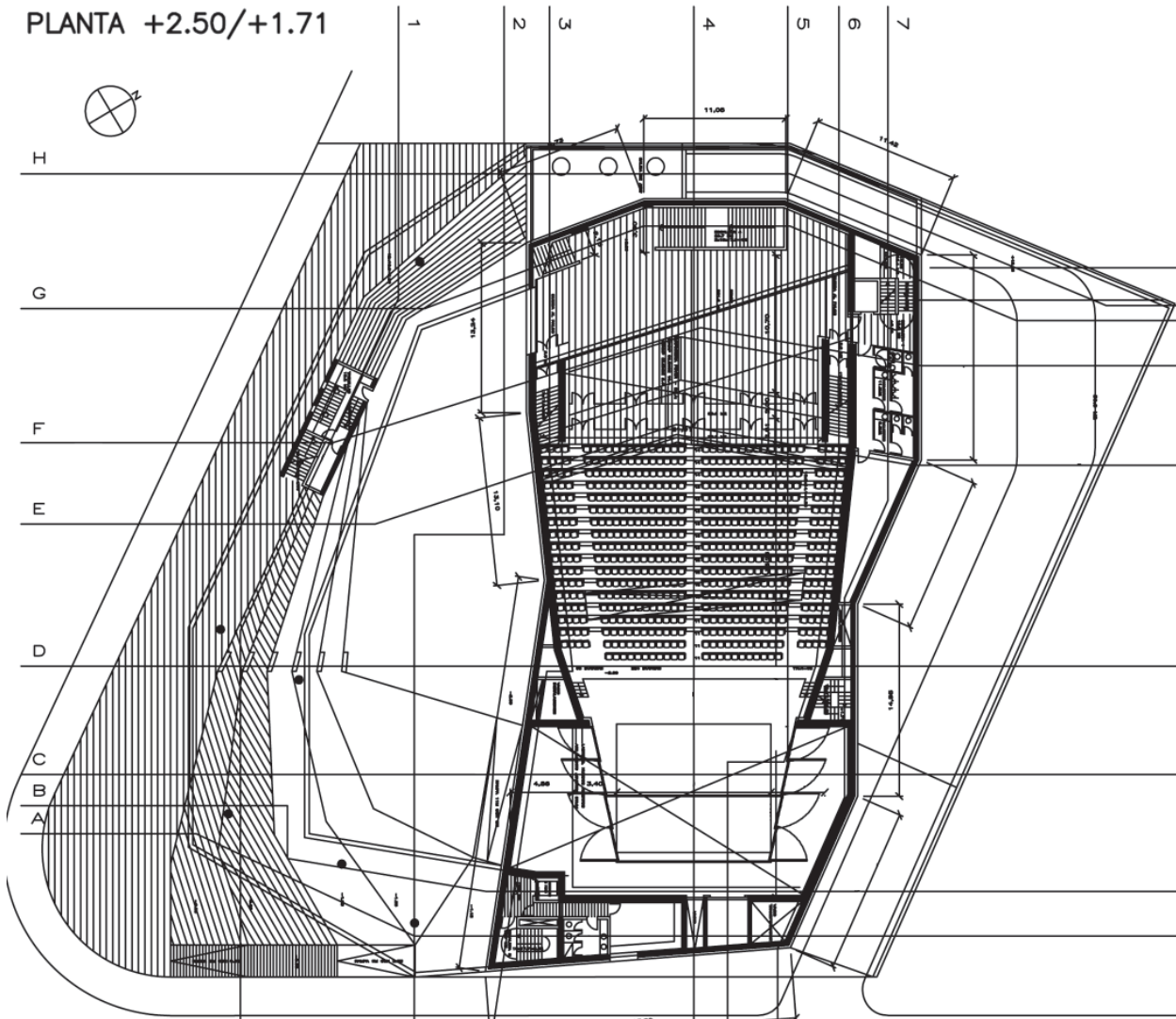


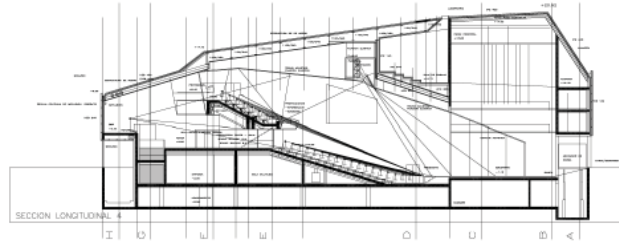
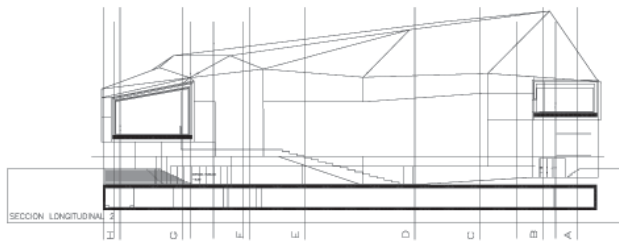
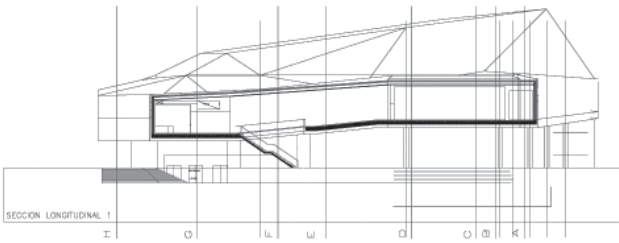
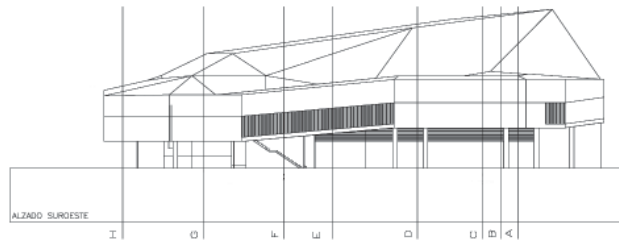




© Lluís Casals

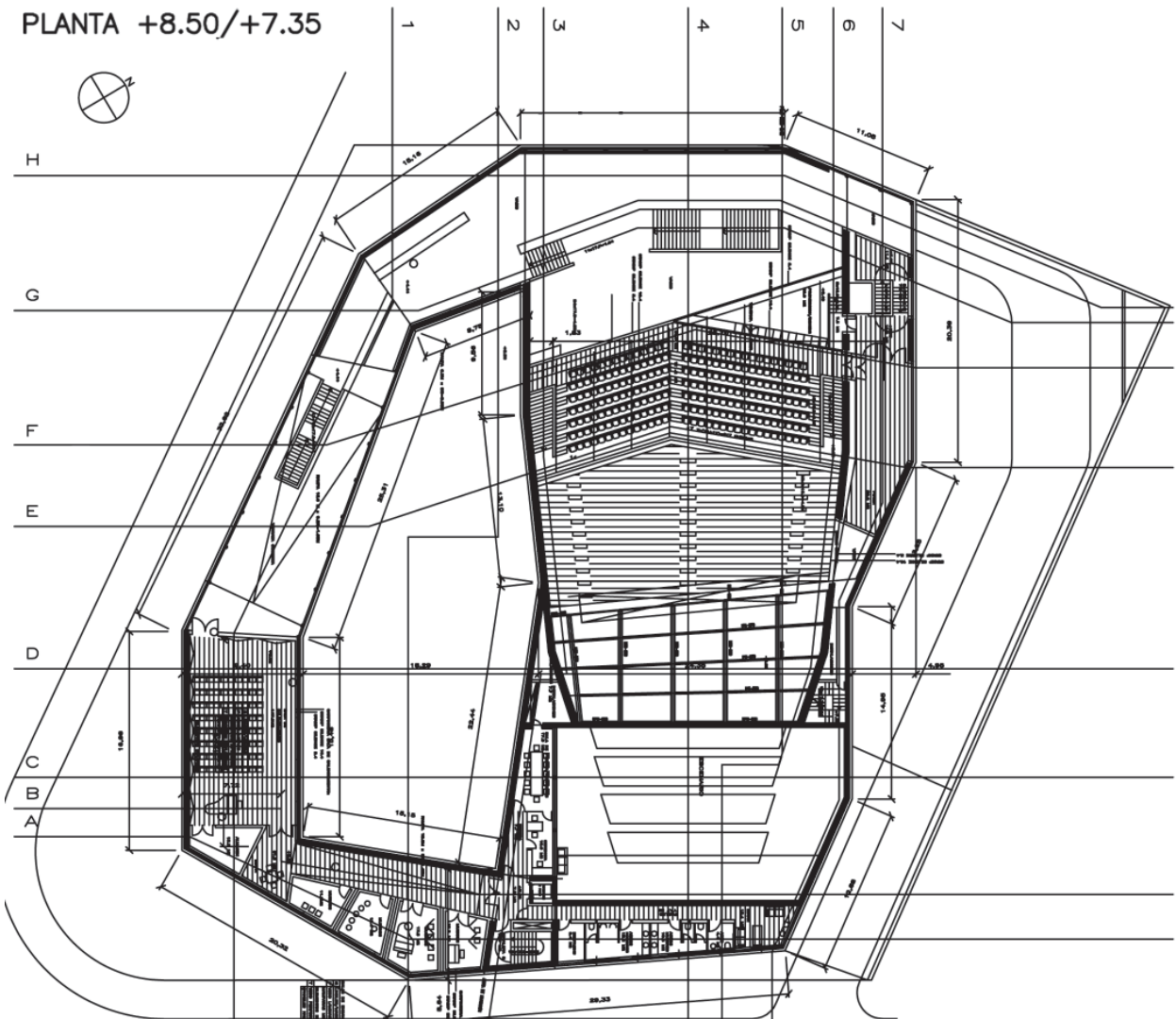
PLANTA +2.50/+1.71



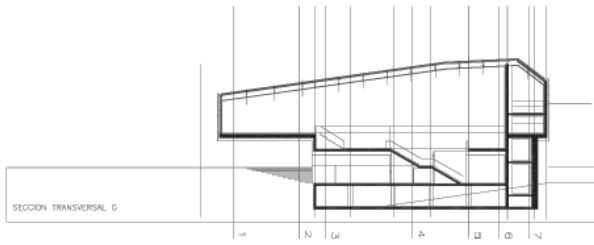
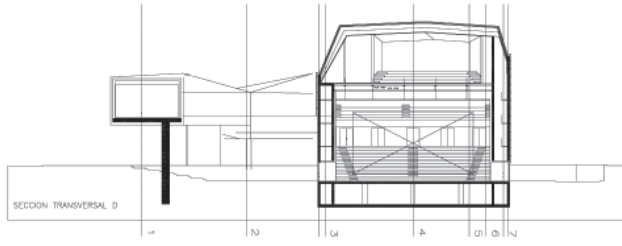
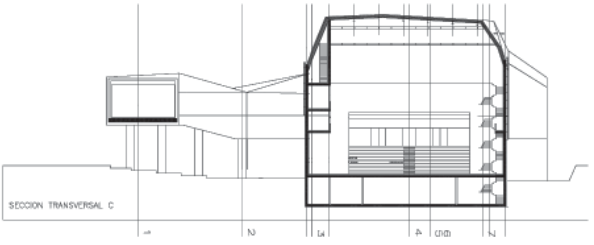
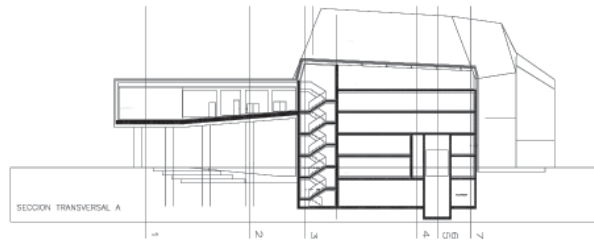


© Lluís Casals

PLANTA +8.50/+7.35







© Lluís Casals

PLANTA +10.18/+10.71

