

### **7.3. RELEVAMIENTO DIAGNÓSTICO DE LOS GRUPOS ESCULTÓRICOS Y RELIEVES DE LA FACHADA DE LA LEGISLATURA PROVINCIAL**

CÁMARA DE DIPUTADOS DE LA PROVINCIA DE BUENOS AIRES

**Liliana Conles; Danel Sánchez; Luis Ferreyra Ortiz; Virginia Brezniw; Luisina Anderson Azzano; Raphael Avellar Mercon de Vargas; Débora Fernández; Facundo Cardoso; Juan Rosset**

Centro de Conservación y Restauración del Patrimonio Cultural (CECORE). Facultad de Bellas Artes (FBA). Universidad Nacional de la Plata (UNLP)

#### **Resumen**

El presente trabajo refiere a la investigación que llevó a cabo el Centro de Conservación y Restauración del Patrimonio Cultural (CECORE) de la Facultad de Bellas Artes en el marco del Plan Maestro de Intervención (PMI) para la recuperación material y simbólica del edificio de la Honorable Cámara de Diputados de la Provincia de Buenos Aires/La Plata. Los estudios, análisis, diagnósticos y recomendaciones del PMI fueron realizados por un equipo interdisciplinario de especialistas de las facultades de Arquitectura, Ingeniería y Bellas Artes de la Universidad Nacional de La Plata en el mes de Noviembre de 2015.

Sintetiza dos casos de las conclusiones de los estudios realizados por el CECORE sobre los grupos escultóricos y relieves de fachada del edificio sobre las avenidas 7 y 53 que responden al objetivo de elaborar un estudio diagnóstico de conservación según patologías de los mismos. La información recabada se organiza en base a un dispositivo que articula textos e imágenes.

#### **Palabras clave**

Patrimonio cultural; diagnóstico; patologías

El presente trabajo, constituye el estudio elaborado por el Centro de Conservación y Restauración del Patrimonio Cultural (CECORE), de la Facultad de Bellas Artes de la Universidad Nacional de La Plata. Se enmarca en la investigación que tuvo como objetivo central dar cuenta de los estudios para relevamiento diagnóstico de patologías realizados sobre los grupos escultóricos y altorrelieves del Palacio Legislativo de la Provincia de Buenos Aires, situados en las Avenidas 7 y 53 llevados a cabo en el marco del Plan Maestro de Intervención [PMI] para la recuperación material y simbólica del edificio de la Honorable Cámara de Diputados de la Provincia de Buenos Aires/La Plata.

A continuación se exponen dos estudios seleccionados entre los dos grupos escultóricos ubicados sobre los frontis del edificio y los doce relieves ubicados sobre las fachadas de las calles 53 y 7

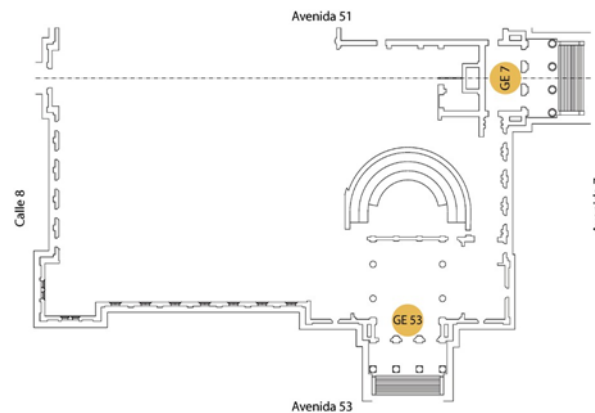
## Fachada Avenida 53

La Fachada de Avenida 53 entre las calles 7 y 8 cuenta con uno de los tres grupos escultóricos, ubicado por encima del peristilo y siete altorrelieves. En la temática del grupo escultórico y los relieves de este sector quedan representados aquellos elementos considerados basales para la consolidación del proyecto político y económico de la elite gobernante.

## Fachada Avenida 7

La Fachada de Avenida 7 entre las calles 51 y 53 cuenta con otro de los tres grupos escultóricos, ubicado por encima del peristilo del acceso central (orientado al ingreso del Pueblo) y siete altorrelieves. El tema principal de este sector alude al relato aleatorio de distintos acontecimientos cívicos, momentos de la historia nacional en relación a su independencia. Los relieves ubicados sobre la entrada principal de calle 7 tienen una temática común: El proceso de obtención y consolidación de la independencia argentina.

*Ubicación de grupos escultóricos, en Planta del Palacio Legislativo. Cámara de Diputados*



## ESTUDIO DE CASO 1

### *Estado de conservación*

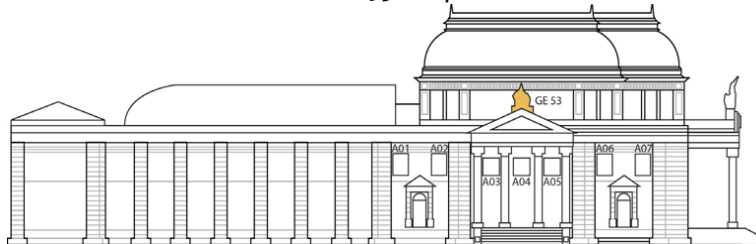
#### Grupo escultórico – La Victoria

El grupo escultórico se encuentra ubicado sobre el frontispicio triangular de la fachada de Av. 53.

Este grupo se encuentra conformado por tres figuras sedentes de bulto entero. Todas las fuentes consultadas sostienen que la figura central representa a una mujer con atuendos que sostiene y alza en su mano derecha una rama de laureles. Esta figura simboliza la Victoria. Los grupos escultóricos detentan un nivel avanzado de deterioro. Desde una observación organoléptica se puede reconocer diversidad de patologías.

### Ubicación

Vista Fachada Av.53 Grupo escultórico



### Patologías estructurales

Se reconocen zonas comprometidas estructuralmente a raíz de fracturas y fisuras en dichos volúmenes. Las figuras presentan en diferentes zonas, fisuras múltiples sin desplazamiento y fisuras con desplazamiento.

### Patologías de superficie

La superficie del grupo escultórico se encuentra afectada por diferentes patologías. Los cateos realizados muestran elementos o sustancias que se han añadido naturalmente. Entre ellos podemos encontrar lo que se designa como colonización biológica, principalmente microorganismos extendidos en varios sectores de la obra. En escasa cantidad las figuras tienen alojados pequeños organismos vegetales. La superficie también presenta elementos de la atmósfera o polución adheridos más notoriamente en algunas áreas, reconociéndose como oscurecimiento superficial, sin llegar a formar costra. En mínima cantidad se han observado depósitos exógenos, sólo alojados en concavidades.

Otra situación de la superficie es la disgregación granular, en este caso milimétrica. Esta patología ha afectado en menor medida la superficie de la obra. La erosión se debe, aparentemente a la acción del agua pluvial y eólica.

### Intervenciones de restauración en la obra

Los grupos escultóricos evidencian varias tareas de intervención realizadas sobre los mismos, con motivo de restauración y conservación.

Se reconoce el uso de sistemas con motivo de fijación o consolidación de fisuras. Se hacen evidentes por diferentes morteros y revestimientos añadidos en tareas de restauración sobre el grupo escultórico.

Es notorio el uso de revestimiento de tipo cementicio de base acrílica. Se reconoce por la diferencia de tono, la cual es perceptible a corta distancia, no así desde nivel del piso. También

# CIEPAAL

1° CONGRESO INTERNACIONAL  
DE ENSEÑANZA Y PRODUCCIÓN  
DE LAS ARTES EN AMÉRICA LATINA

Secretaría de  
Ciencia y Técnica  
IPEAL

facultad de  
bellas artes

SECRETARÍA DE  
ARTE Y CULTURA



UNIVERSIDAD  
NACIONAL  
DE LA PLATA

se reconoce la diferencia por el dejo de la huella del pincel como herramienta de aplicación, y por tener una dureza o resistencia menor al desgaste, que el material original.

Existen zonas como pies, hombros, piernas, partes de la espalda, donde el volumen es recorrido por multiplicidad de fisuras combinadas, e incluso pequeñas fracturas. Estas fisuras, son de reducida dimensión en relación al tamaño de los volúmenes, aunque la cantidad y vinculación entre ellas aumentan su importancia como afección a tratar. Por este motivo, estas zonas se encuentran en estado de inestabilidad estructural, por consiguiente presentan la posibilidad de eventuales desprendimientos.



*Se observa reconstrucción del cuello y la cabeza de la figura central. Se percibe distorsión en la ubicación de la cabeza, en relación a la aparente continuidad normal entre torso-cuello-cabeza, producto de las intervenciones previas*



# CIEPAAL

1° CONGRESO INTERNACIONAL  
DE ENSEÑANZA Y PRODUCCIÓN  
DE LAS ARTES EN AMÉRICA LATINA

Secretaría de  
Ciencia y Técnica  
IPEAL

facultad de  
bellas artes

SECRETARÍA DE  
ARTE Y CULTURA



UNIVERSIDAD  
NACIONAL  
DE LA PLATA



*Figura Central. Reconstrucción en la zona del cuello y la cabeza. Se percibe distorsión en la ubicación de la cabeza*



*Vista de atrás del cuello reconstruido*

# CIEPAAL

1º CONGRESO INTERNACIONAL  
DE ENSEÑANZA Y PRODUCCIÓN  
DE LAS ARTES EN AMÉRICA LATINA

Secretaría de  
Ciencia y Técnica  
IPEAL

facultad de  
bellas artes

SECRETARÍA DE  
ARTE Y CULTURA

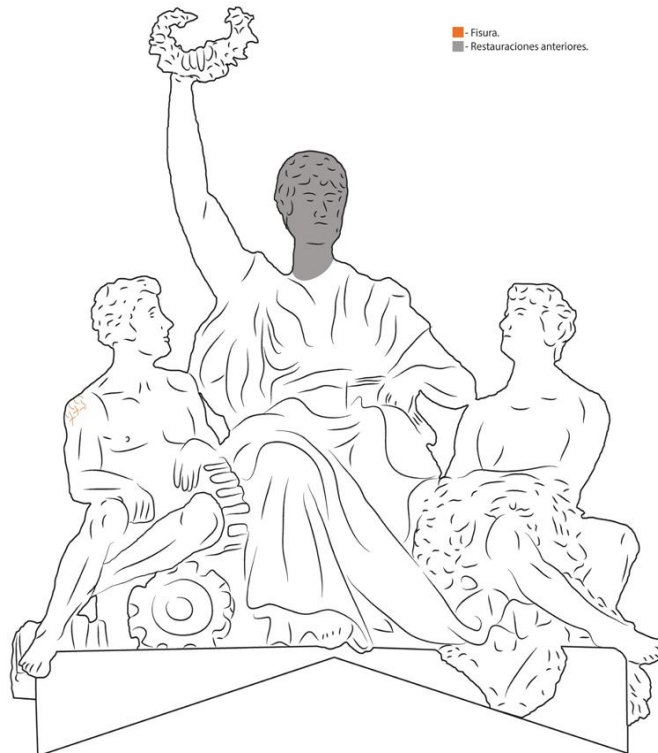


UNIVERSIDAD  
NACIONAL  
DE LA PLATA

*Se ve claramente la diferencia entre la forma original y la actual, resultado de la restauración a partir del desprendimiento de la cabeza.*



Imagen previa a la reconstrucción de la zona de cuello y cabeza



Vista esquemática frontal patología cuello



# CIEPAAL

1º CONGRESO INTERNACIONAL  
DE ENSEÑANZA Y PRODUCCIÓN  
DE LAS ARTES EN AMÉRICA LATINA

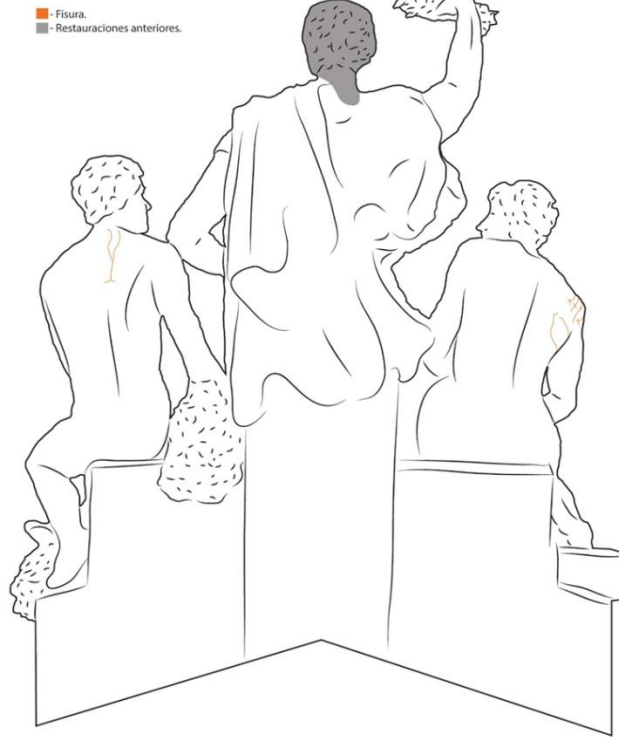
Secretaría de  
Ciencia y Técnica  
IPEAL

facultad de  
bellas artes

SECRETARÍA DE  
ARTE Y CULTURA



UNIVERSIDAD  
NACIONAL  
DE LA PLATA



Vista esquemática trasera patología cuello



Reverso del Grupo escultórico

# CIEPAAL

1º CONGRESO INTERNACIONAL  
DE ENSEÑANZA Y PRODUCCIÓN  
DE LAS ARTES EN AMÉRICA LATINA

Secretaría de  
Ciencia y Técnica  
IPEAL

facultad de  
bellas artes

SECRETARÍA DE  
ARTE Y CULTURA



UNIVERSIDAD  
NACIONAL  
DE LA PLATA



*Figuras debajo. Hombro derecho. Fisuras múltiples combinadas*



*Espalda. Fisura.*



*Colonización biológica de pequeños organismos*



# CIEPAAL

1° CONGRESO INTERNACIONAL  
DE ENSEÑANZA Y PRODUCCIÓN  
DE LAS ARTES EN AMÉRICA LATINA

Secretaría de  
Ciencia y Técnica  
IPEAL

facultad de  
bellas artes

SECRETARÍA DE  
ARTE Y CULTURA



UNIVERSIDAD  
NACIONAL  
DE LA PLATA

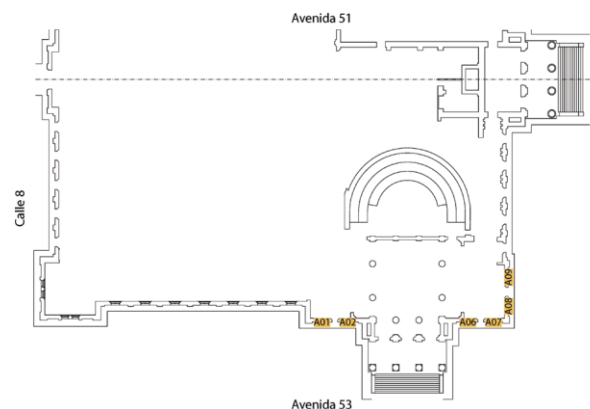


*Colonización biológica vegetal*

## ESTUDIO DE CASO 2

### *Altorrelieves exteriores*

*Ubicación de altorrelieves exteriores, en Planta del Palacio Legislativo. Cámara de Diputados.*



### *Materialidad*

Se reconoce como material base de modelado de los altorrelieves al concreto reforzado con varillas de hierro ubicadas en su interior.

La palabra concreto, etimológicamente derivada del término latino “concretus”, que significa algo que se endurece por acumulación de partículas agregadas, es un vocablo utilizado en el ámbito de la construcción, para nombrar una mezcla de cemento, arena y agua, u otros materiales similares, que también es conocida como hormigón; de consistencia muy dura, similar a la piedra. Para hacerlo más resistente suele mezclársele con acero, y se transforma en hormigón armado.

### *Estado de conservación*

El estado de conservación de los altorrelieves evidencia un avanzado nivel de deterioro. Desde una observación organoléptica se puede reconocer diversidad de patologías, mencionadas a continuación.

Se reconocen zonas comprometidas estructuralmente a raíz de fracturas y fisuras en dichos volúmenes. Los altorrelieves presentan faltantes de partes de menor y mayor tamaño.

### Patologías superficiales

La superficie de los altorrelieves se encuentra deteriorada. A partir de los cateos realizados se reconocen restos de distintas películas, algunas de tono gris, aparentemente cementicias, fuertemente adheridas al sustrato original. También se encuentran rastros de película de tono amarillo en menor cantidad de áreas. En su mayor parte la superficie presenta el material base del modelado al descubierto.

En muchas zonas de la superficie se encuentra extendida la colonización biológica de microorganismos y algunos organismos menores.

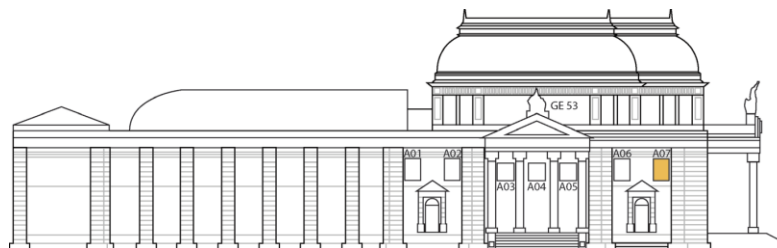
Los altorrelieves presentan partes desprendidas de material a nivel superficial.

### Altorrelieve El Comercio

Figura masculina (El Comercio). En su mano izquierda el caduceo, sandalias aladas y en su cabeza un sombrero redondo con borde ancho y llano.

### Ubicación

El altorrelieve se encuentra sobre la fachada de Av. 53



Vista ubicación Fachada Av. 53. Altorrelieve El Comercio

# CIEPAAL

1° CONGRESO INTERNACIONAL  
DE ENSEÑANZA Y PRODUCCIÓN  
DE LAS ARTES EN AMÉRICA LATINA

Secretaría de  
Ciencia y Técnica  
IPEAL

facultad de  
bellas artes

SECRETARÍA DE  
ARTE Y CULTURA



UNIVERSIDAD  
NACIONAL  
DE LA PLATA



Altorrelieve El Comercio