

I Seminário Internacional de Estudos Territoriais “A praxis no Desenvolvimento Territorial”  
<http://eventosunioeste.unioeste.br/index.php/seet-siet-inicial>

## **GENTE, CIENCIA Y POLITICAS PÚBLICAS. Inteligencia, Desarrollo y Justicia Territorial. El PIO UNLP-CONICET: Tres iniciativas en La Plata, Ensenada y Berisso, Argentina**

Horacio Bozzano, [bozzano59@gmail.com](mailto:bozzano59@gmail.com)  
Investigador Independiente CONICET. Programa TAG IdIHCS FaHCE UNLP

Tomas Canevari, [tomascanevari@gmail.com](mailto:tomascanevari@gmail.com)  
Becario doctoral CONICET. Programa TAG IdIHCS FaHCE UNLP

### **OBJETIVO Y PERSPECTIVA**

El objetivo de esta investigación lleva muchos años de trabajo: Co-construir *Políticas Públicas* referidas a diversas temáticas relacionadas con la *Gestión Integral del Territorio* mediante la continuidad y permanencia de tres iniciativas emergentes desde la *ciencia* y compartidas desde el primer día, tanto con toda la *gente* que quiso hacerlo -ciudadanos, organizaciones, políticos, empresarios, alumnos, jubilados, docentes, científicos- como con otra gente que siempre se va sumando.

Es oportuno partir del significado básico que atribuimos a la *gente*, la *ciencia* y las *Políticas Públicas* para contextualizar cuál es la teoría y la práctica de esta manera de vivir nuestro trabajo, y sobre todo por qué amamos lo que hacemos, lo disfrutamos, como así también disfrutamos el no trabajo.

Aunque hay millones de humanos olvidados por otros humanos, *gente*<sup>1</sup> somos todos por igual: cerca de 7.500 millones de seres humanos en Marzo de 2017. Somos iguales, tengamos más o menos poder económico, político, espiritual, cultural, ideológico o social. Somos iguales, seamos más o menos conscientes de los macro-procesos que gobiernan la Tierra: naturales, políticos, económicos, sociales, etc. Somos iguales, aunque nuestras dosis diarias de *amor* y *misericordias* difieran. Como científicos en nuestras investigaciones nunca imponemos nuestras visiones, ni nuestro conocimiento: es una tarea difícil, porque nos cuesta abrirnos a nuestros sesgos disciplinares, como ocurre con los sesgos propios de quienes participan en partidos políticos, organizaciones, empresas, sindicatos, religiones, el comercio, la industria, el deporte o cualquier actividad. Aunque durante varios siglos se planteara que la filosofía, la ciencia y la religión fueran saberes superiores, los saberes populares, técnicos, institucionales,

---

<sup>1</sup> La palabra gente se refiere a un grupo de personas, viene del latín gens y está presente desde el año 1140 d.C. La palabra gente con el tiempo y en las lenguas romances se ha especializado en designar al conjunto humano de un determinado país o espacio considerado. Es un nombre colectivo que refiere al colectivo humano. Fuente: <http://etimologias.dechile.net/?gente>

empresarios, chamánicos y muchos otros valen por igual. Todos somos gente por igual. Más que decirlo, hay que hacerlo, practicarlo. Es difícil pero no imposible.

Nuestra perspectiva de *ciencia* se inscribe en el *paradigma científico emergente* trabajado por Boaventura de Sousa Santos, en particular sus cuatro pilares. En resumen son: 1. Todo el conocimiento científico natural es científico social; 2. Todo el conocimiento es local y total; 3. Todo el conocimiento es autoconocimiento; y 4. Todo el conocimiento científico busca constituirse en sentido común (DE SOUSA SANTOS, 2009)<sup>2</sup>.

En cuanto a las *Políticas Públicas*, en primer lugar las concebimos co-construidas en democracias más democráticas que las dominantes, con las “cuatro patas de la mesa” de la Inteligencia Territorial latinoamericana y de manera más horizontal: tres patas referidas a los pilares de la regulación en Max Weber: instituciones públicas, comunidades y mundo empresario; mientras que la cuarta pata refiere a la justicia cognitiva, básicamente con una ciencia inscrita en un paradigma emergente. La tabla de la mesa es el ambiente. Según nuestra perspectiva el *territorio*<sup>3</sup> es el conjunto de patas y tabla. Las tortas son los proyectos que elige el colectivo: sus capas son la paciencia para ir co-construyendo transformaciones a partir de muchísimas micro-transformaciones. Los colores de fondo refieren a las cuatro aristas de nuestra Perspectiva EIDT: sujetos, objeto-proyecto-proceso, métodos y técnicas, y sueños, proyección, transformación.



**FIGURA 1: Inteligencia Territorial latinoamericana. Bozzano, H, J.Karol y G.Cirio (2009) Perspectiva EIDT<sup>4</sup>**

<sup>2</sup> Para una visión más amplia sugerimos leer el Capítulo 1 de Epistemologías del Sur de Boaventura de Sousa Santos (2009) y el artículo “La ciencia y la gente” de Horacio Bozzano (2014).

<sup>3</sup> Nuestra definición de territorio rescata y articula cuatro ejes de análisis presentes en la Teoría Social Crítica del Espacio de Milton Santos: “Es un lugar de variada escala –micro, meso, macro- donde actores –públicos, privados, ciudadanos, otros- ponen en marcha procesos complejos de interacción –complementaria, contradictoria, conflictiva, cooperativa- entre *sistemas de acciones* y *sistemas de objetos*, constituidos éstos por un sinnúmero de *técnicas* – híbridos naturales y artificiales- e identificables según instancias de un proceso de organización territorial en particulares *acontecimientos* -en tiempo-espacio- y con diversos grados de inserción en la relación *local-meso-global*. El territorio se redefine siempre.” (Bozzano;2009:94)

<sup>4</sup> Debido a que la extensión de este trabajo no lo permite, el lector podrá consultar todas las figuras en formato más amplio para poder comprenderlas mejor. Ver X SEET 2017 Bozzano Canevari en <http://territoriosposibles.fahce.unlp.edu.ar/>

En segundo lugar, las *Políticas Públicas* pueden referirse más integral o más sectorialmente a un amplio abanico de temas. Políticas sectoriales en educación, vivienda, salud, comunicación, electricidad segura, clasificación de residuos, zoonosis, antenas de telefonía celular o miles de macro-temas y micro-temas más deberían ser abordadas de manera más integral que como generalmente lo hacemos. En el caso de las tres iniciativas que desarrollamos en este trabajo estamos diseñando y elaborando *Políticas Públicas* integrales, que denominamos de *Gestión Integral del Territorio*; son más complejas de entender, comprender y ejecutar, debido principalmente a que tenemos incorporados a nuestros cerebros los “chips” de la sectorialidad y el análisis, que los de la complejidad y la síntesis: ocurre en nuestras disciplinas, en las reparticiones públicas, en los comercios, en las empresas; seguramente en la familia las perspectivas sean más integrales por las miles de cosas que cada día hacemos.

Concibiendo así a la *gente*, la *ciencia* y las *Políticas Públicas* estamos construyendo con un amplio colectivo de científicos en muchos países<sup>5</sup> perspectivas epistemológicas de *Inteligencia Territorial* y *Justicia Territorial* por un *Desarrollo Territorial* diferente al dominante. Es un proceso que lleva décadas. Hay muchos otros procesos más o menos semejantes.<sup>6</sup>

Según su creador, “...la *Inteligencia Territorial* es el proyecto científico polidisciplinario que tiene por objeto el desarrollo sostenible y por sujeto a la comunidad territorial. Se basa en una visión sistémica del territorio, incluido un espacio geográfico, una comunidad, sus representaciones y sus comportamientos. Concede importancia al nivel local en una lógica interescalar, de lo local a lo global. Es una inteligencia colectiva que se basa por un lado en la interacción entre cada ser humano y su medio ambiente y, en segundo lugar, la relación entre las personas. Hoy en día cuenta con el poderoso artefacto de la tecnología de la información. Esto influye en la gobernabilidad y el comportamiento de cada individuo, de las organizaciones y de las comunidades públicas. La gobernanza territorial puede ampliar o restringir la participación, el equilibrio entre cooperación y competencia, el bienestar equitativo y

---

<sup>5</sup> En la INTI International Network of Territorial Intelligence <http://inti.hypotheses.org/> y en la Red Científica Latinoamericana Territorios Posibles <http://territoriosposibles.fahce.unlp.edu.ar/>, integrante de INTI. La Coordinación está en el Programa de Investigación TAG Territorio Actores Gobernanza para la Transformación, CHAyA, Instituto de Investigaciones IdIHCS FaHCE UNLP-CONICET [tag\\_idihcs@fahce.unlp.edu.ar](mailto:tag_idihcs@fahce.unlp.edu.ar); [equipotag@gmail.com](mailto:equipotag@gmail.com)

<sup>6</sup> Nuestras redes *Territorios Posibles* e *INTI* no buscan competir con otras iniciativas semejantes. Cooperamos con muchas redes en las que la ciencia está al servicio de la gente y los ambientes más vulnerados y postergados. Numerosísimas redes de Economía Social Solidaria y temas afines, de Educación Popular, Capacitación y temas afines, y miles de redes solidarias abiertas –como las de Juan Carr y Manuel Lozano- son claro ejemplo de que otros *territorios* son *posibles*. Los nombres *Inteligencia Territorial* y *Justicia Territorial* pasan a ser secundarios si se trata de hacer un mundo más respetuoso de la gente y los ambientes vulnerados.

sostenible de los recursos y el empoderamiento de cada uno y todos. Como herramienta de gobernanza, la observación debe permitir, con la ayuda de la ciencia para compartir información y conocimientos, el acceso sostenible a la información y conocimientos, el acceso sostenible a la información y la co-construcción de la resiliencia y del desarrollo sostenible de los territorios”. (GIRARDOT, 2013)

“La *Justicia Territorial* es el campo científico disciplinario incipiente –de base polidisciplinaria- cuyo triple objeto es, superando niveles discursivos, el desarrollo sostenible verdadero del territorio, el desarrollo de otra Educación realmente efectiva para todos y la ejecución de otras Políticas de Estado que en los hechos lleguen a todos; y cuyo cuádruple sujeto son las comunidades de ciudadanos comprometidos, los políticos comprometidos, los empresarios con responsabilidad social y ambiental y los sujetos de conocimiento científico, universitario, educativo y de otras modalidades cognitivas en condiciones de aplicar, aunque fuera parcialmente, el *paradigma científico emergente* (DE SOUSA SANTOS, 2009). La *Justicia Territorial* convive de manera perpetua, conflictiva y contradictoria con la *Injusticia Territorial* desde el momento que en todo territorio “...cooperación y conflicto son base de la vida en común” (SANTOS, 1996) La *Justicia Territorial* y la *Injusticia Territorial* son producto de procesos de *Inteligencia Territorial* y *Desinteligencia Territorial*, siempre interpenetrados y de dificultoso análisis aislado. Estos procesos se nutren de las “diversas astillas de cada pata y de la tabla de la mesa” de la Inteligencia Territorial latinoamericana. Conviven al interior de cada organización, de cada institución, de cada lugar y de cada territorio componentes de justicia social e injusticia social, justicia pública e injusticia pública, justicia económica e injusticia económica, justicia cognitiva e injusticia cognitiva, justicia ambiental e injusticia ambiental, vale decir, astillas de buena madera y astillas de mala madera, siempre: es nuestra esencia como seres humanos. Sin embargo, la Justicia y la Injusticia Territorial no son la sumatoria de miles de millones de micro-decisiones de cada ser humano: existen macro-procesos a los cuales desde cada pulso de la Historia y cada lugar de la Geografía se ha ido respondiendo”. (BOZZANO, 2016)

El *Desarrollo Territorial* no es el promovido hasta el momento por las múltiples variantes del sistema capitalista, por el stalinismo ruso o por el comunismo chino. Oscar Madoery (2007) lo llama el “otro desarrollo”, en Bolivia lo llaman el “suma qamaña”, otros lo denominan el “buen vivir”, otros el “estar bien”. El *Desarrollo Territorial* desde nuestra perspectiva es aquel que trabaja por al menos cinco justicias: social,

ambiental, cognitiva, económica y pública, en los hechos más que en los discursos, y que convive con las injusticias sociales, ambientales, cognitivas, económicas y públicas tan investigadas por cientos de disciplinas científicas.

En última instancia trabajamos por una *Teoría de la Transformación* que, motorizada con *Políticas Públicas*, produzca con el autoconocimiento de cada uno –más que con posverdades instituidas- millones de micro-transformaciones en cada persona en cuatro planos: *subjetivas, sociales, ambientales y decisionales* (BOZZANO, 2013) para promover *identidades y sueños*, y dar respuesta a *necesidades* (BOZZANO, 2012). Entre cada sujeto y cada *Política Pública* existen macro-procesos complejos que más allá de sus teorizaciones mueven el Planeta y la Humanidad con destino incierto.

## **EL PROYECTO PIO Y LAS INICIATIVAS EMERGENTES**

El caso refiere a un proyecto de investigación aplicada interdisciplinaria e interactores surgido en la aglomeración urbana de 850.000 habitantes conocida como el Gran La Plata integrada por La Plata, Ensenada y Berisso, en la Provincia de Buenos Aires, Argentina, luego de la más trágica inundación de nuestra historia, vivida el 2 de Abril de 2013. En pocas horas llovieron 392 mm, nos inundamos más de 300.000 personas y murieron oficialmente 89 personas, aunque se afirma que hubo más de 300 muertos.<sup>7</sup> La Universidad Nacional de La Plata y el CONICET impulsaron los PIO, Proyectos de Investigación Orientados a la emergencia regional con particular énfasis en la emergencia hídrica. Nuestro proyecto fue uno de los cinco PIO, en este caso denominado “Gestión Integral del Territorio”, aunque tuvo un título más largo.<sup>8</sup>

Las tres iniciativas que seleccionamos al cabo de más de un año de investigación participativa e interdisciplinaria, no sólo lo fueron por los resultados de la investigación propiamente dicha y por la adhesión de todos –vecinos, organizaciones, políticos, etc.- quienes participaron desde el inicio del proceso (Abril de 2013), sino porque los temas -o macro-temas- tienen una elevada ejemplaridad y replicabilidad en América Latina y porque asimismo constituyen parte de una emergencia regional, tema general de la

---

<sup>7</sup> Imágenes de la ciudad después de la inundación: <https://www.youtube.com/watch?v=yV4IdnIpFnU&t=207s> ; [https://www.youtube.com/watch?v=mAl\\_IJpuJc](https://www.youtube.com/watch?v=mAl_IJpuJc)

<sup>8</sup> Proyecto PIO UNLP CONICET 2014-2016 “Estrategias para la Gestión Integral del Territorio. Vulnerabilidades y Procesos de Intervención y Transformación con Inteligencia Territorial. Métodos y técnicas científicas ambientales, sociales y espaciales: Dos casos en el Gran La Plata” Código del Proyecto 13420130100005CO Director: Dr Horacio Bozzano, Codirector: Dr Jorge Sambeth, Coordinador: Dr Guillermo Banzato, Coordinador operativo: Lic Tomas Canevari, participaron más de 50 investigadores, profesores y tesisistas de la UNLP, CONICET y CIC de las Ciencias Exactas, Sociales y Naturales. En 2014, firmaron su aval 31 instituciones públicas y organizaciones intermedias. Entre 2015 y 2017 se sumaron más instituciones y organizaciones. En 2015 el PIO se sumó al OMLP

convocatoria PIO. Las tres iniciativas pretenden superar la *crítica* y la *resistencia* tan frecuentes y necesarias en un mundo científico que combate el *statu quo* imperante propio del capitalismo, para referirse a la *transformación*. Se trata en resumen de transformar las urbanizaciones informales (1), mejorar las condiciones ambientales y de salud en zonas industriales (2) y reforzar las áreas suburbanas con criterios más alejados de la urbanización capitalista (3), ello mediante la implementación de Agendas Científicas permanentes a largo plazo que deriven en Políticas Públicas.

En este trabajo exponemos muy brevemente las seis fases que hemos reconocido desde el fatídico 2 de Abril y que nos permitieron hoy transitar este apasionante y transformador presente.<sup>9</sup> El abordaje teórico da cuenta del complejo proceso vivido desde la irrupción de una catástrofe en esta ciudad latinoamericana de 850 mil habitantes con muchos rasgos en común con la mayoría de las ciudades latinoamericanas de escalas intermedias. Vale decir que los siete momentos que a continuación introducimos brevemente estimamos pueden ser de utilidad para construir abordajes semejantes en otros temas –geografía agraria, turismo sostenible, jóvenes e inclusión social, vivienda, alimentación, derechos, educación popular, comunicación, cuidado del ambiente, etc.- con *Inteligencia, Desarrollo y Justicia Territorial*, con la premisa que *gente y ciencia*, a la par, pueden construir más y mejores *Políticas Públicas*.<sup>10</sup>

Para identificar estos seis momentos de un proceso de trabajo y transformación permanente fuimos analizando, escuchando, aprendiendo y buscando cuáles serían los ejes centrales de cada momento de tan complejo trabajo colectivo, conociendo las motivaciones de cada una de las acciones que fuimos llevando a cabo entre todos; en buena medida reconocimos los *explanans*, algo así como los factores explicativos o interpretativos que nos ayudaron a descifrar los por qué de cada momento, procurando escaparnos de nuestra burbuja científica y también de nuestra perspectiva disciplinar: la Geografía, la Comunicación Social, la Química, la Ingeniería, la Psicología, la Historia y muchas otras disciplinas participantes. En resumen los momentos son: 1-un territorio latinoamericano y un hecho disruptivo, 2-una iniciativa solidaria entre muchas, 3-un objeto de estudio multidimensional y complejo, 4-la artesanía de la intervención, ejemplar y replicable, 5-Agendas Científicas, trabajo permanente y organizado, y 6- *Política Pública y Ciencia Pública con la gente*.

---

<sup>9</sup> En 2017 podrá consultarse libremente una versión ampliada de esta ponencia en un libro de divulgación científica de próxima edición <http://territoriosposibles.fahce.unlp.edu.ar/>

<sup>10</sup> En nuestra Red Latinoamericana Territorios Posibles en Inteligencia y Justicia Territorial participan o han participado 48 Universidades latinoamericanas. En diez años de fecunda escucha y aprendizaje hemos identificado una decena de temas todos ellos posibles de trabajar a largo plazo para que con la gente y la ciencia a la par, podamos construir otras Políticas Públicas.

## 1-UN TERRITORIO LATINOAMERICANO Y UN HECHO DISRUPTIVO

En América Latina las ciudades en sus diversos rangos –metrópolis, ciudades intermedias, ciudades locales, pueblos- tienen actualmente muchos más rasgos en común que hace medio siglo. En el caso del Gran La Plata, como ha venido ocurriendo con la mayor parte de las ciudades intermedias en Argentina, éstas han venido atravesando un proceso de “latinoamericanización”,<sup>11</sup> donde la fuerte matriz del poblamiento europeo entre 1860 y 1930, ha ido conviviendo con el poblamiento de criollos y pueblos originarios principalmente de Argentina, Paraguay, Bolivia, Perú y Chile. Hoy en La Plata conviven la ciudad europea –higienista, racionalista- con la ciudad latinoamericana. En las últimas tres décadas el Gran la Plata tiene entre un 25 y un 30% de población en condiciones de pobreza. Asimismo hechos disruptivos han atravesado no todas pero sí muchas ciudades de América Latina, no sólo trágicas inundaciones como la nuestra, también terremotos, aludes, tsunamis, explosiones en grandes industrias y ductos, atentados y otros fenómenos. En este caso la disrupción caótica que produjo la inundación, disparó esta loable iniciativa de la UNLP y el CONICET por primera vez en la historia de nuestra ciudad universitaria.<sup>12</sup> ¿Qué hubiera ocurrido si no nos hubiéramos inundado? El hubiera no existe, sin embargo es cierto que la inundación dejó traslucir la ineficiencia no sólo en materia de *Políticas Públicas*, sino el escasísimo grado de sensibilización social ante estos eventos y la baja respuesta de los gobiernos a numerosas investigaciones, mayormente sectoriales, realizadas por científicos locales durante el último siglo.

Pensar este acontecimiento disruptivo, violento, que desdibujó las certezas sobre las que se asienta el orden social, que irrumpió en todos los órdenes de la vida social urbana, en la esfera de la vida cotidiana así como también en las relaciones sociedad-gobierno, no nos reduce la mirada sólo hacia el tema del riesgo hídrico, sino que nos abre la mirada hacia la Gestión Integral del Territorio. De allí la confluencia entre la “emergencia regional” en general y la “emergencia hídrica” en particular, temas de la convocatoria PIO UNLP-CONICET de 2014.

---

<sup>11</sup> “Si bien los países de América Latina tienen puntos en común en el proceso de conformación de sus sociedades, es posible reconocer actualmente rasgos idiosincrásicos que los diferencian. En este presente han intervenido al menos tres instancias o momentos históricos -en resumen, comunidades aborígenes, mestizaje iberoamericano y aporte migratorio de ultramar- de un proceso socio-económico que fue sobreconstruyendo de manera permanente y sinuosa una compleja identidad latinoamericana en la que hoy podemos reconocer matices socio-culturales según países y regiones... Es muy probable que en esta década comience a consolidarse un cuarto momento socio-demográfico insinuado desde hace más de treinta años; a este lo denominamos de “latinoamericanización” de la población” (Bozzano;2002:113)

<sup>12</sup> Un rasgo distintivo de La Plata es que se trata de una de las ciudades universitarias más importantes de América Latina: más de 105.000 (según Informe Anual Comparado de Indicadores de la UNLP de 2016) de sus 650.000 habitantes (dato INDEC) son estudiantes universitarios.

¿Cómo las relaciones entre comunidad, científicos, decisores políticos y empresarios pueden contribuir a co-construir agendas de intervención donde cada uno aporte sus saberes orientados a lograr micro y macro transformaciones, en particular en los sectores más vulnerables? Tal vez esta pregunta fue la motivadora de lo que luego fuimos haciendo o intentando hacer.

## **2-UNA INICIATIVA SOLIDARIA ENTRE MUCHAS**

Cualquier hecho disruptivo dispara *amores* y *miserias*. Solidaridad, cooperación, altruismo e interés colectivo conviven con robos, saqueos, egoísmos y protagonismos: siempre presentes el *amor* y las *miserias*. Fue el caso de La Plata donde afortunadamente prevaleció la solidaridad frente a los egoísmos. Hoy, a más de cuatro años de la fatídica inundación, hay grupos autoorganizados que están ayudando a los inundados del 2017 en diversos lugares de Argentina. En aquel entonces –Abril y Mayo de 2013- estimamos que hubo más de un centenar de iniciativas solidarias: integramos una de ellas denominada “La Plata con Inteligencia Territorial” impulsada desde la UNLP y el CONICET a través de TAG y Territorios Posibles.<sup>13</sup>

“La Plata con IT” surgió a menos de una semana de la inundación y fue una iniciativa abierta a la comunidad desde el primer momento. La experiencia vivida exigía un trabajo abierto, participativo, de escucha y aprendizaje para pensar estrategias para la acción. Esta postura permitió el surgimiento de nuevos vínculos valiosísimos para complementar conocimientos y miradas. Así, se hicieron ocho encuentros entre organizaciones sociales y ambientales, instituciones, empresas y ciudadanos con voluntad por poner en común las problemáticas y las preocupaciones que los atravesaban y pensar posibles soluciones. Abrir el juego a los distintos saberes amplió la complejidad del análisis. En los hechos, fue producto de estos encuentros como germinó la decisión de una mirada de Gestión Integral del Territorio para abordar problemáticas sociales y ambientales en dos zonas inundables del Gran La Plata. En “La Plata con IT” fruto de la escucha e interacción surgieron cinco ejes pensados como cooperativos y complementarios: 1-la gente y sus necesidades; 2-las obras hidráulicas necesarias; 3- un ordenamiento del territorio adaptado al cambio climático y no al mercado; 4-la concientización y sistemas de alerta temprana; y 5-la solidaridad y la contención social. Estas líneas nos planteaban al menos cuatro tipos de relación: con la gente (que expresen y analicen sus necesidades), con las obras (a partir del análisis de diversos trabajos y estudios sobre el estado de los arroyos), con el territorio (definir líneas de

---

<sup>13</sup> <http://territoriosposibles.fahce.unlp.edu.ar/noticias/la-plata-con-inteligencia-territorial>



trabajo a partir de la definición de un área de trabajo) y con la toma de decisiones (para que sean más transparentes, contemplen estudios realizados y se ejecuten con la gente). Nuestro PIO nació de la confluencia de científicos sociales del Programa de Investigación TAG, IDIHCS UNLP-CONICET y de científicos de exactas de la Red de Estudios Ambientales (REALP) que depende del CCT CONICET La Plata: nos conocimos en “La Plata con Inteligencia Territorial”. También en estos ocho encuentros conocimos vecinos, organizaciones, funcionarios públicos, otros científicos. Sin haberlo planificado “La Plata con IT” fue el *pacto fundacional* de este PIO .<sup>14</sup> En “La Plata con IT” tuvimos la oportunidad de conocernos, escucharnos, abrirnos, transformarnos. Pusimos a prueba una de nuestras cuatro hipótesis centrales de la Inteligencia y la Justicia Territorial, aquella referida a las transformaciones: *subjetivas, sociales, ambientales y decisionales*. Transformación *subjetiva* en cada uno, en el ejercicio de abrirse al otro, escuchar, incorporar y desechar ideas. Transformación *social*, en dimensionar la importancia del relacionamiento con el otro y de valorar el estudio de problemas sociales y ambientales. Transformaciones ambientales, cuando empezamos a pensar los problemas particularmente con la participación de científicos de la REALP, y a interactuar con visiones de problemas ambientales de cada participante. Transformaciones *decisionales*, por un lado, cuando científicos, organizaciones sociales y funcionarios decidimos que era oportuno hacer el PIO al que finalmente nos presentamos, y por otro lado cuando las máximas autoridades de la UNLP y CONICET decidieron hacer esta convocatoria extraordinaria de los PIO.<sup>15</sup>

Si hubo algún denominador común a este segundo momento del proceso estos fueron los *conoceres*, las *solidaridades* y los *saberes*. Sin ellos tres no hubiéramos podido trabajar en la complejidad, en los problemas centrales, en la macro-política, ni en lo micro-social.

### **3-UN OBJETO DE ESTUDIO MULTIDIMENSIONAL Y COMPLEJO.**

El objeto de estudio<sup>16</sup> o investigación básica fue más bien un macro-objeto de estudio: *las problemáticas sociales y ambientales en la Cuenca del Arroyo Maldonado y en el*

---

<sup>14</sup> Concepto tomado de Rene Kaes “La psicopatología y los lugares institucionales”, trabajado por Clarisa Voloschin y Horacio Bozzano desde 2002. Publicado en Bozzano (2009:132-135) Parte de este *pacto fundacional* fue la preocupación generalizada por el incendio producido en la Refinería YPF y la desatención histórica de la Cuenca del Maldonado. <https://www.youtube.com/watch?v=8e3KgmGW1qE> <https://www.youtube.com/watch?v=651kGRxB0vU>

<sup>15</sup> Originalmente fuimos 31 grupos quienes nos presentamos a esta convocatoria PIO. Finalmente, luego que nuestras autoridades nos pidieron agruparnos, fueron seleccionados cinco Proyectos PIO, entre ellos el nuestro con una calificación de 100 sobre 100 en la evaluación.

<sup>16</sup> Entendemos al objeto de estudio a partir de la presencia de cuatro componentes planteados por Gastón Bachelard en su obra “La formación del espíritu científico”: la articulación entre dos o tres conceptos, el privilegio unas pocas

área de influencia de los Canales del Puerto La Plata, en los Municipios de La Plata, Ensenada y Berisso con particular énfasis en la última década abordadas desde la perspectiva epistemológica de la Inteligencia y la Justicia Territorial. Llevó aproximadamente seis meses construir el objeto de estudio, principalmente porque fue muy complejo acordar entre 50 científicos y tesistas de disciplinas muy diversas.<sup>17</sup> De su multidimensionalidad, coherente con la visión integral del territorio que aplicamos, elegimos dos de los cinco componentes de las patas y la tabla de la mesa: lo social y lo ambiental.<sup>18</sup>

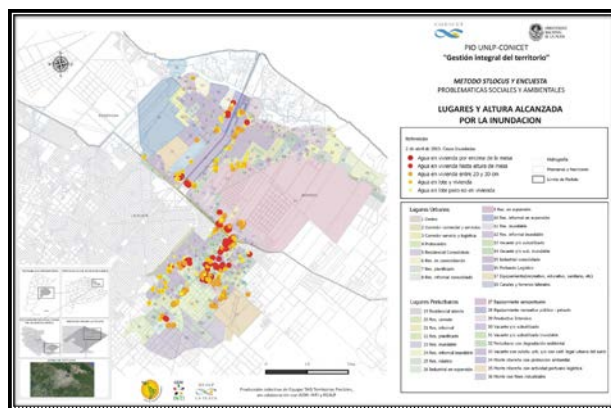


FIGURA 2: Zonas de estudio ampliadas.

FIGURA 3: Zonas de Agendas Científicas desde 2016.

La metodología del PIO fue elaborada siguiendo los tres criterios básicos propuestos por Lazarsfeld “La metodología examina las investigaciones para explicitar los procedimientos que fueron usados, los supuestos subyacentes, y los modos explicativos ofrecidos” (LAZARSELD *et al.*, 1972; en Marradi, Archenti y Piovani, 2007, p.53). Dicho en otras palabras, herramientas (procedimientos), teorías (supuestos subyacentes) y *explanandum* o capítulos del proyecto (modos explicativos ofrecidos) dan un sentido más cabal a cada metodología, articulando mejor principios, teorías y acciones.

Aplicamos la tercera triangulación propuesta en 2012 para la Inteligencia Territorial latinoamericana: ningún objeto de investigación complejo que pretenda aportar soluciones y alternativas puede obviar la consideración de aportes de Teorías Sociales, Teorías Territoriales y Ambientales y de Teorías de la Transformación, esta última

---

dimensiones de análisis, el establecimiento de un recorte de la realidad espacial y temporal y el reconocimiento de una concepción teórica dominante.

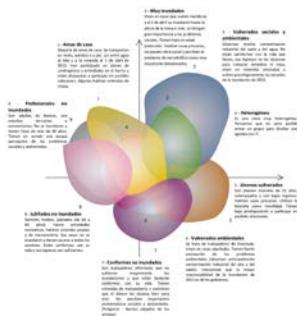
<sup>17</sup> Química, Bioquímica, Ingenierías diversas, Geografía, Historia, Psicología, Antropología, Comunicación Social, Geología, Biología, Derecho, Economía, Sociología, Agronomía, Planificación Urbana, Ordenamiento Territorial y Gestión Ambiental entre otras.

<sup>18</sup> Hubo otros dos aspectos que orientaron la elección de este objeto de investigación: 1-entre todos los territorios inundados elegimos aquellos que las instituciones públicas y la producción científica le venían dando menor atención relativa en el último medio siglo; y 2-ello coincidió con la presencia de actores sociales que se acercaron a “La Plata con Inteligencia Territorial” y que coincidentemente eran de estos lugares.

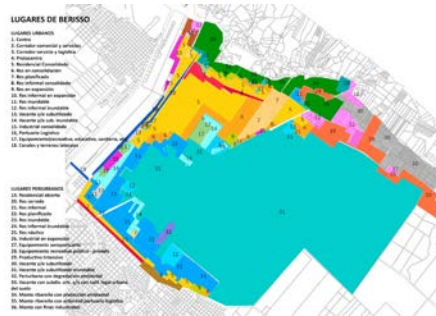
relacionada no sólo con el objeto de estudio sino con el objeto de intervención y transformación.<sup>19</sup> Cada abordaje teórico se operacionaliza con métodos y técnicas coherentes con cada teoría. En resumen la Metodología del PIO fue la siguiente:

| Teorías Sociales: Métodos <i>Catalyse</i> y SPSS + Entrevistas | Teorías Territoriales y Ambientales: Método <i>Stlocus</i> | Ciencias Exactas y Naturales (asociados a Teorías Territoriales): Métodos y técnicas variados | Teorías de la Transformación: Método <i>Territorii</i> |
|--|--|---|--|
| Conformación del grupo interdisciplinario e interactores       | Conformación del grupo interdisciplinario e interactores   | Medición de aguas. Resultados   | Territorios Reales                                     |
| Cuestionario (19 versiones)                                    | Macro-variables (10 mapas temáticos)                       | Medición de aire. Resultados y propuestas   | Territorios Vivos                                      |
| Ejecución de 753 encuestas                                     | Variables no espacializables                               | Medición de suelos. Resultados  | Territorios Pasados                                    |
| 80% en tramos más inundados y 20% en polígonos menos inundados | Pre-lugares (usos del suelo reales)                        | Medición de ruidos. Resultados  | Territorios Legales                                    |
| Resultados ambientales SPSS                                    | Resultado 1 : 36 Lugares                                   | Medición de vibraciones. Resultados   | Territorios Pensados                                   |
| Resultados sociales SPSS                                       | Resultado 2: matriz-síntesis                               | Quitosano en canales. Resultados y propuestas   | Territorios Posibles                                   |
| Resultados Anaconda <i>Catalyse</i> (6 agrupamientos)          | Resultado 3: fichas de intervención                        | Camalotes y metales pesados. Resultados   | Territorios Concertados                                |
| Entrevistas individuales y grupales                            | Otras actividades  | Ladrillos con material reciclado  | Territorios Inteligentes                               |
| Otras actividades  |  | Otras actividades   |  |

**FIGURA 4: Teorías, métodos y técnicas en el PIO “Gestión Integral del Territorio”**



**FIGURA 5: Algunos resultados del Método Catalyse.**

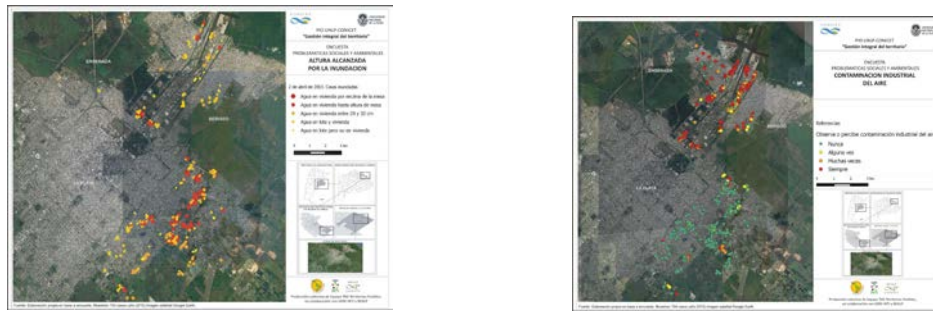


**FIGURA 6: Algunos resultados del Método Stlocus.**



<sup>19</sup> En “Inteligencia Territorial” (2012) publicamos cinco triangulaciones entre la ciencia y la gente. La primera más paradigmática, la segunda más teórica, aquí aludida, mientras que las otras tres refieren a las tres fases del objeto de investigación: estudio, intervención y transformación (Bozzano; 2012:90-118)

FIGURAS 7 y 8: Algunos resultados del Método Stlocus.



FIGURAS 9 y 10: Algunos resultados de la georreferenciación de la encuesta

#### 4-LA ARTESANÍA DE LA INTERVENCIÓN, EJEMPLAR Y REPLICABLE.

Fue un trabajo artesanal macerar, madurar, seleccionar, desechar, acordar y co-construir lo que finalmente serían nuestros tres objetos de intervención y transformación. Los seleccionamos entre treinta temas de Agenda. Pensamos que era clave su ejemplaridad y replicabilidad en América Latina, dado las grandes dificultades que vamos atravesando en nuestros países y la utilidad que pueden tener para otras investigaciones. El objeto de intervención y transformación es la *co-construcción y ejecución de Agendas Científicas o instrumentos semejantes y Mesas de Trabajo u otras modalidades de trabajo permanente, ambas ejemplares y replicables al menos en América Latina, definibles con los resultados del proceso de investigación complejo, contradictorio, cooperativo, multidimensional, polidisciplinario, participativo e interactores comenzado desde antes del inicio del PIO el 8 de Abril de 2013, y a la vez productoras de contenidos para co-construir Políticas Públicas con Inteligencia y Justicia Territorial.*

Registramos treinta ideas y/o temas de Agendas. Los clasificamos en cuatro grupos: I- Ideas y temas de agenda emergentes preferentemente desde las ciencias naturales, II- Idem... desde las ciencias exactas; III- Idem....desde las ciencias sociales; y IV-Ideas y temas emergentes desde organizaciones, comunidades, instituciones y empresas que se complementan con nuestro macro-objeto de investigación, y con nuestros objetos de intervención y transformación.<sup>20</sup> Finalmente seleccionamos los tres siguientes:

<sup>20</sup>En resumen son: **I (Ciencias Naturales)** 1-Preservación y mantenimiento de los humedales Maldonado (Partido de Berisso) y Ensenada (Partido homónimo), 2- Profundización del estudio del estado ambiental de los canales este y oeste lindantes con la Refinería YPF, 3-Evaluación ambiental del Arroyo Maldonado, 5-Investigación sobre los camalotes de los canales orientada a ejecutar una propuesta de resolución del problema. **II (Ciencias Exactas)** 6-Quitosano. Evaluación de residuos de la industria pesquera como adsorbentes de hidrocarburos en agua; 7-Residuos (escombros, chatarra y especiales) con el objetivo de tratarlos por diferentes métodos para producir nuevos materiales; 8-Análisis de efluentes líquidos y barros en los canales laterales de la Refinería YPF; 9-Análisis de pesticidas en aguas superficiales, proponiendo acciones para esta problemática; 10-Contemplar el uso y aprovechamiento de hormigón reciclado, así como la incorporación en estos materiales de residuos de diferentes orígenes tales como residuos plásticos, barros contaminados u otros; 11-Proponer tratamientos de aguas residuales (efluentes líquidos industriales y efluentes líquidos domiciliarios) mediante la utilización de métodos biológicos y

“Urbanizaciones informales”, “Territorio, Industria y Ambiente” y “Tierras vacantes suburbanas” (ver FIGURA 2)

## **5-AGENDAS CIENTIFICAS, TRABAJO PERMANENTE Y ORGANIZADO.**

Luego de un año de lectura y análisis sobre modalidades de trabajo orientadas a co-construir Políticas Públicas con iniciativas emergentes desde un paradigma científico emergente, optamos por hacerlo con Agendas Científicas mediante Mesas de Trabajo permanentes. ¿En qué consisten estas mesas? Cada mesa de trabajo consiste en un encuentro mensual, donde vecinos, representantes de organizaciones sociales y ambientales, funcionarios públicos de diversas esferas, empresarios y científicos ponen en discusión las problemáticas relevadas en el proyecto de investigación. Se llevan adelante con temarios acordados previamente y se documentan con registro de audio y en afiches elaborados en el momento. Estos afiches se leen y se aprueban al cierre de cada mesa para confirmar si dan cuenta de las posturas y los acuerdos establecidos entre los participantes. Cada Mesa de Trabajo tiene su momento previo, de convocatoria, planificación y gestión. Si bien son abiertas, se trabaja por promover la participación y por acercar al encuentro a funcionarios o especialistas en la materia sobre la cual se va a trabajar. A su vez, tienen una lógica de cooperación, de puesta en común, de conocer

---

fisicoquímicos; 12-Estudiar el biodeterioro de cañerías, construcciones, rocas, hormigones y otros materiales cementíceos relacionados con la preservación; 13-Identificar, caracterizar, cuantificar y establecer la aplicabilidad del desarrollo de biogás a partir de distintos productos tales como residuos orgánicos, agrícolas, estiércol u otros; 14-Contemplar el tratamiento fisicoquímico de emisiones gaseosas. Análisis de aire de la zona Ensenada/Berisso. **III (Ciencias Sociales)** 15 Los bañados Maldonado y de Ensenada: Ordenamiento de Espacios Urbanos y Gestión del Territorio; 16-Amortiguación de la contaminación aérea en la zona industrial; 17-Los canales. Medidas estructurales para la disminución del riesgo por inundación; 18-Saneamiento de las aguas y los barros de los canales del Puerto; 19-Áreas inundables, grandes obras previstas y gestión integral del hábitat en Cuenca del Maldonado; 20-Gestión integral de RSU en zonas inundables; 21 Provisión de infraestructura básica y saneamiento ambiental; 22-Urbanizaciones informales y asentamientos precarios con Inteligencia y Justicia Territorial (no sólo en zonas inundables); 23-Tierras vacantes con Inteligencia y Justicia Territorial (no sólo en zonas inundables). **IV (otros actores)** 24 -Trabajo conjunto 1: Que la Universidad, los científicos y las oficinas públicas, cada uno en lo suyo, juntas, nos ayuden en lo que a cada uno le corresponde. Referido a más de treinta temas y problemas básicamente sociales y ambientales (Aproximadamente cuarenta organizaciones sociales, ambientales, culturales, barriales y políticas, y otras entidades locales: clubes, salitas de primeros auxilios, escuelas, cooperativas, parroquias); 25-Trabajo conjunto 2: Que la Universidad, los científicos y las organizaciones locales acompañen en la ejecución de programas de gobierno actualmente en ejecución en el Barrio Puente de Fierro (Subsecretaría de Planeamiento Urbano, Municipalidad de La Plata); 26-Trabajo conjunto 3: Que la Universidad, el sistema científico nacional y provincial, las empresas y las oficinas públicas arbitren los medios para la puesta en común de sus sistemas y acciones de medición de calidad del aire en el área de influencia cercana de la Refinería YPF y las empresas del Polo Petroquímico, fuera de los límites propiedad de cada empresa (OPDS, Provincia de Buenos Aires); 27-Trabajo conjunto 4: Que la Universidad, los sistema científicos, las organizaciones locales y las oficinas públicas acompañen en la construcción de una Agenda de trabajo permanente que considere temas y problemas ambientales y de salud ya judicializados o en proceso de judicialización para encontrar soluciones conjuntas (Defensoría del Pueblo, Pcia de Bs As); 28 Trabajo conjunto 5: Que las organizaciones locales y diversas oficinas públicas (municipales, provinciales y nacionales) acompañen en la ejecución de lo que viene investigando el PIO en el tema de Tierras Vacantes (Subsecretaría de Planeamiento Urbano de la Municipalidad de La Plata); 29-Trabajo conjunto 6: Que las organizaciones locales, las oficinas públicas y nuestro PIO UNLP-CONICET puedan acompañar algunos de los proyectos en marcha en Caritas La Plata (Economía Social y Solidaria, Huertas Comunitarias, Capacitación en Oficios); y 30-Utilidad del trabajo científico. Que puedan ser de mayor utilidad para la empresa YPF las investigaciones científicas que nuestro PIO lleva a cabo fuera de los límites de YPF en los barrios y zonas adyacentes de YPF y el Polo Petroquímico (Y-TEC)

más al otro, y para ello, las Mesas no tienen un lugar fijo de realización sino que rotan. Al final de cada Mesa se define fecha y lugar para la siguiente convocatoria.<sup>21</sup>

A su vez, hay también un mientras tanto. Entre las mesas lo que hay es trabajo, un fuerte trabajo por avanzar con las responsabilidades asumidas por las partes durante la reunión, por cumplir y moderar para que se cumplan los acuerdos establecidos y que la mesa siguiente comience con avances, con logros que nos permitan seguir construyendo confianza y transformación. En estos espacios se dan verdaderos procesos dialógicos y concietizadores para que a través de la praxis asumamos el papel de sujetos de la historia. No son objetos, sino sujetos protagonistas en un proceso dialógico. Tenemos en cuenta que la conciencia y la voluntad de los sujetos como constructores de historia consiguen colocar los problemas pero no los resuelven por sí solos. También somos conscientes que la transformación de las realidades debe tener a los sujetos como principales protagonistas activos. El objetivo entonces se cumple en la medida que los actores sociales sean partícipes del proceso investigativo, aporten en el diagnóstico de problemáticas y necesidades y sean protagonistas de la toma de decisiones. Hay intereses que no van a ponerse de acuerdo. Un gran proceso de discusión no asegura un acuerdo general porque la comunicación es también conflicto. En la política y en la comunicación está siempre presente un antagonismo potencial. Pero reflexivos de ello, podemos buscar alternativas en un marco de respeto, de trabajo permanente y organizado.

Dos Agendas Científicas se han ido consolidando al cabo de un año de investigación aplicada conjunta: entre Mayo 2016 y Abril 2017 hemos realizado 37 mesas, 20 en Puente de Fierro y 17 en la otra Agenda Científica. Hubo Mesas de Trabajo previas, Mesas de Trabajo Técnico, Mesas de Capacitación en Puente de Fierro y lo que denominamos Mesas de Trabajo Permanentes, 9 en Puente de Fierro<sup>22</sup> y 7 en Ensenada-

---

<sup>21</sup> De esta manera, funcionarios públicos de un municipio deben reunirse en sedes de un municipio ajeno o visitar zonas de barrios que no suelen recorrer; referentes barriales de una agrupación deben recibir a otras organizaciones en su espacio; los científicos interactúan donde los otros actores son anfitriones; y vecinos no agrupados bajo una organización transitan su barrio y conocen los espacios de organización barrial cada cual con sus ofrecimientos de capacitación, cooperativas barriales, comedores comunitarios, copas de leche, apoyo escolar, etc.

<sup>22</sup> En el caso de la Agenda Científica "Puente de Fierro con Inteligencia y Justicia Territorial" en el intenso y largo trabajo de escucha e interacción se incorporaron 26 temas por parte de vecinos y referentes. Estos 26 temas hoy trabajados en términos de *Política Pública* refieren a la Gestión Integral del Territorio. En resumen son: 1-terrenos (situación dominial), 2-micros y paradas, 3-pavimentación de calles, 4-conexiones seguras y paneles eléctricos, 5-seguridad, 6-cloacas, 7-agua corriente, 8-capacitación en oficios, 9-huertas comunitarias, 10-educación primaria, 11-cooperativas de trabajo, 12-inundaciones, zanjeo y desagües pluviales, 13-espacios públicos y esparcimiento, 14-veredas, 15-"numeración barrial" (nomencladores de calles), 16-centros de salud, 17-referentes barriales, 18-historia, identidad, 19-basura y reciclado, 20-salud: acciones de prevención, 21-salud: animales (zoonosis), 22-jardín maternal, 23-educación secundaria, 24-educación: pre jardín y jardín, 25-presupuesto participativo, 26-"luz pública" (luminarias), y otros en análisis que siguen surgiendo.

Berisso-La Plata.<sup>23</sup> Por falta de tiempo y recursos económicos no hemos podido al momento hacer Mesas de Trabajo permanentes en la Agenda Científica de Villa Elvira. Al momento hemos podido avanzar notablemente en la construcción de contenidos de sendas Agendas Científicas en marcha, los cuales están relacionados con las cuatro hipótesis en las que venimos investigando hace tres décadas: *procesos lugares y actores* (1), *identidades, necesidades y sueños* (2), *transformaciones subjetivas, sociales, ambientales y decisionales*(3) y las *geografías del amor, el poder y las miserias* (4). A la vez los resultados están siendo analizados e interpretados por nuestro equipo de investigación en relación con la conconstrucción de *Políticas Públicas*, según grados de participación de qué Estado, grados de compromisos de quiénes y otras variables.



FIGURAS 11 y 12: Agenda Científica y Mesa de Trabajo “Puente de Fierro con Inteligencia y Justicia Territorial”

## 6-POLÍTICA PÚBLICA Y CIENCIA PÚBLICA CON LA GENTE.

Hacer Ciencia Pública polidisciplinaria, participativa, compleja, rigurosa, innovadora, básica y aplicada, práctica, útil, micro-transformadora, permanente, macro-transformadora e inscripta en el marco del paradigma científico emergente, es hacer ciencia con la gente en los hechos más que en los discursos. Lleva mucho más trabajo, pero nos da mayores satisfacciones.

Olin Wright (2010) plantea que la relación entre la macro-política y lo micro-social es clave en la construcción de utopías reales y de una Ciencia Social emancipatoria. Los contenidos de las Políticas Públicas –urbanizaciones informales, ambientales industriales y muchísimos otros temas- pueden ser analizados, descifrados e interpretados como macro-objetos de investigación básica y aplicada. Allí cobra peso la

<sup>23</sup> En el caso de la Agenda Científica “Territorio, Industria y Ambiente”, al momento hemos identificado cinco macro-temas o macro-objetos de investigación -estudio, intervención y transformación-, los cuales asimismo incluyen temas u objetos citados entre paréntesis: **I-Ordenamiento Territorial** (1-Expansión Industrial en la Planicie Querandina, 2-Expansión Urbana en la Planicie Querandina, 3-Qué hacer con la Autopista Buenos Aires-La Plata en la Planicie Querandina, 4-Reserva Ambiental Provincial de Isla Santiago, 5-otros en análisis). **II-Ambiente y Territorio** (6-Hidrocarburos, Quitosano u otras alternativas, 7-Terraplén Costero de Berisso, 8-Barros de los Canales del Puerto, 9-Parques Públicos en la Planicie Querandina, 10-otros en análisis), **III-Ambiente y Salud** (11-Salud relacionada con Particulados: Copetro, otras empresas; 12-Salud relacionada con inhalados: YPF, otras empresas; 13-otros en análisis). **IV-Riesgos Sociales y Ambientales** (14-Por inundaciones en eventos extremos en la Planicie Querandina, 15-Por explosiones: “esferas de gas” de YPF en El Dique, 16-otros en análisis); y **V-Derechos Sociales y Ambientales**: 17- Pérdida de biodiversidad, 18-Inversión pública suplementaria en salud, 19-Reducción de capacidad de fuerza laboral por incremento de enfermedades crónicas pulmonares, 20-otros en análisis)

tríada social de procesos, lugares y actores (Bozzano;2009:223-252). Los procesos guardan relación con la macro-política, los actores con lo micro-social, mientras que los lugares ejemplares y replicables son la costura entre ambos. Estimamos que hay más de 50 mil urbanizaciones informales en América Latina. Entonces es necesario que nos posicionemos pensando macro-procesos acordes a la envergadura de cada Política Pública; ahora bien si no lo hacemos en un lugar situado –Puente de Fierro, Ensenada, etc.- con actores situados –los partícipes de cada Mesa- la Política Pública puede derivar en una entelequia, implementada con un estilo de gestión *top-down* alejada de personas y lugares. Sin embargo, tampoco el estilo *bottom-up* garantiza el éxito.

Para concluir esta etapa del camino transitado en investigación en las tres últimas décadas en el CONICET y en la UNLP, estamos trabajando con una hipótesis que expone un camino de realidades más o menos instituidas en la ciencia y en la política, según los 19 escalones, planteando alternativas y puentes entre la Ciencia y la Política Pública e incorporando a la gente desde el primer minuto. Si bien cada escalón está desarrollado en el libro de edición 2017, aquí por razones de extensión, los planteamos en apretado resumen: 1-Investigaciones básicas por disciplina; 2-Investigaciones básicas por disciplina con participación de la gente; 3-Investigaciones básicas interdisciplinarias o polidisciplinarias; 4-Investigaciones básicas interdisciplinarias o polidisciplinarias con participación de la gente; 5-Investigaciones disciplinarias aplicadas; 6-Investigaciones disciplinarias aplicadas con la gente; 7-Investigaciones inter o polidisciplinarias aplicadas; 8-Investigaciones inter o polidisciplinarias aplicadas con la gente; 9-Agendas científicas teóricas; 10-Agendas científicas aplicadas; 11 Agendas científicas aplicadas participativas; 12-Agendas públicas cerradas; 13-Agendas públicas abiertas; 14-Programas o Planes públicos cerrados; 15-Programas o Planes públicos abiertos; 16-Políticas Públicas cerradas; 17-Políticas Públicas abiertas; 18-Políticas de Estado cerradas; y 19-Políticas de Estado abiertas. Esta hipótesis se va probando, puliendo, mejorando y ajustando mes a mes con la lectura, la escucha y el trabajo continuo.

La escucha de gente de las cuatro patas que seguramente trabaja en otras iniciativas en esta línea de gente, ciencia y Políticas Públicas, cruzados con los apasionantes, innovadores y desgastantes aprendizajes mes a mes con las dieciséis Mesas de Trabajo ya realizadas, así como con las que seguiremos realizando durante varios años nos darán el entusiasmo de pensar que otros territorios son posibles, con Inteligencia y Justicia Territorial. Vale la pena el trabajo. La satisfacción tiene otro sabor.



## BIBLIOGRAFÍA

- ALTAMIRANO, C (2007). *Intelectuales. Notas de investigación*. Buenos Aires, Grupo Editorial Norma.
- BACHELARD, Gastón (1984). *La formación del espíritu científico*. Siglo XXI, México
- BOZZANO, Horacio (2002) “Argentina mestiza y Argentina europea. Migraciones, capital cultural y capital económico” (pp.113-129) En: *Globalización y migraciones hoy: Diez años de continuos desafíos*. L.Pastor Antolín (coordinador) Univ.Valladolid
- BOZZANO, H. (2009). *Territorios posibles. Procesos, lugares y actores*. Editorial Lumiere, Buenos Aires (2° edición 2012)
- BOZZANO, H, J.J.GIRARDOT et al (2012) *Inteligencia territorial. Teoría, métodos e iniciativas en Europa y América latina*. Edulp Editorial Universitaria de La Plata, La Plata ISBN 978-987-595-158-7
- BOZZANO, H. (2013) *Procesos de intervención y transformación con inteligencia territorial. Stlocus y Territorii en la caja de herramientas*. En: *Revista Arquetipo*. UCP. N°7, julio-diciembre 2013, Pereira de Risaralda, Colombia.
- BOZZANO, Horacio (2013). *Geografia, Útil de Transformação. O método Territorii, o diálogo com a Inteligência Territorial*. *Revista Campo e Território*, v.8, n.16. Disponible en: <http://www.seer.ufu.br/index.php/campoterritorio/issue/current>
- BOZZANO, H (2014). “La ciencia y la gente: Nuestro trabajo, los paradigmas ¿cuán cerca de la ciencia? ¿cuán cerca de la gente?”. Publicado en *Revista Científica UCSA* Vol. no.1, Asunción, Dec. 2014. Disponible en: [http://scielo.iics.una.py/scielo.php?script=sci\\_arttext&pid=S2409-87522014000100007](http://scielo.iics.una.py/scielo.php?script=sci_arttext&pid=S2409-87522014000100007)
- BOZZANO, H (2016). “Inteligencia Territorial y Justicia Territorial. América Latina: Educación, Políticas de Estado y Transformación”, Conferencia en Congreso Iberoamericano de Estudios Territoriales y Ambientales en Manizales, Colombia. Disponible en: <http://territoriosposibles.fahce.unlp.edu.ar/noticias/justicia-territorial-en-el-cieta-vii-de-colombia/?searchterm=CIETA>
- DE SOUSA SANTOS, Boaventura (2009). *Una epistemología del Sur La reinención del conocimiento y la emancipación social*, México, CLACSO y Siglo XXI.
- FALS BORDA, Orlando (2009) *Antología 1925-2008. Una sociología sentipensante para América Latina*. Victor Manuel Moncayo Compilador. Bogotá : Siglo del Hombre Editores y CLACSO
- FALS BORDA, Orlando (1986) *El problema de cómo investigar la realidad para transformarla*. Bogotá, Tercer Mundo
- MADOERY, Oscar (2007). *Otro desarrollo El cambio desde las ciudades y regiones*. Ed. UNSAM, Buenos Aires.
- MARRADI, A.; ARCHENTI, N. y PIOVANI, J. I. (2007), *Metodología de las Ciencias Sociales*. Buenos Aires, Emecé
- LONG, Norman (2007) “Sociología del Desarrollo: Una perspectiva centrada en el actor. El Colegio de San Luis – CIESAS, México
- MARTÍN-BARBERO, Jesús (1995). *Pre-textos: conversaciones sobre la comunicación y sus contextos*, Centro Editorial Universidad del Valle, Cali.
- MERKLEN, D (2005). *Pobres ciudadanos: las clases populares en la era democrática, Argentina, 1983-2003*. Editorial Gorla.
- SANTOS, Milton (1996). *La naturaleza del espacio. Técnica y tiempo. Razón y emoción*. Editorial Ariel, Barcelona.
- WRIGHT, Erik Olin (2010). *Construyendo utopías reales*. Ed. Akal.
- ZEMELMAN, Hugo (1997). *Conocimiento y sujetos sociales. Contribución al estudio del presente*. Centro de Estudios Sociológicos, El Colegio de México