

**CONVENIO ENTRE
EL CENTRO DE ESTUDIOS PARA EL DESARROLLO Y EL
EMPLEO EN BOLÍVAR,
EL DIPUTADO JUAN CARLOS MORAN,
Y LA UNIVERSIDAD NACIONAL DE LA PLATA**

**ESTUDIO SOCIOLABORAL
DEL PARTIDO DE BOLIVAR
PROVINCIA DE BUENOS AIRES**

**INFORME FINAL
JUNIO DE 2006**



INDICE

Presentación	3
Consideraciones Metodológicas	4
1. Características generales de la población	7
1.1. Caracterización sociodemográfica	7
1.2. Educación	8
1.3. Cobertura de salud	10
2. Mercado de Trabajo	12
2.1. Principales indicadores	12
2.2. Condición de actividad	16
2.3. Intensidad en el uso de mano de obra	17
2.4. Relación laboral	18
2.5. Cobertura social	19
2.6. Rama de actividad	21
2.7. Ámbito al que pertenece el establecimiento laboral	22
2.8. Estabilidad laboral	23
2.9. Caracterización de la población desocupada	24
2.10. Caracterización de la población inactiva	26
3. Condiciones de vida. Pobreza e indigencia	27
4. Consideraciones finales	31

Presentación

El ESTUDIO SOCIOLABORAL DEL PARTIDO DE BOLÍVAR es una iniciativa del Centro de Estudios para el Desarrollo y el Empleo de Bolívar (CEDEB) y el Diputado Juan Carlos Morán, llevada adelante por la Dirección de Asuntos Municipales (DAM), en el marco del convenio firmado con la Universidad Nacional de La Plata.

El objetivo de este estudio es el de explorar las principales variables que hacen a la realidad sociolaboral del partido de Bolívar. La información estadística con la que se cuenta a partir de los estudios del Instituto Nacional de Estadísticas y Censos (INDEC) no logra abarcar la realidad específica de los partidos del interior de la provincia que no entran dentro de los grandes aglomerados urbanos sobre los que se basan sus estudios.

Por este motivo resulta de gran importancia llevar a cabo relevamientos que permitan conocer las características más importantes de la realidad sociolaboral del partido y contar así con la información necesaria para una mejor resolución de las problemáticas que atraviesan al partido en este área.

El estudio se aborda a través de la realización de una ENCUESTA SOCIOLABORAL centrada en el relevamiento de tres tipos de variables:

- Variables Sociodemográficas: composición del hogar, parentesco, edad, sexo, etc.
- Variables Educativas: nivel de instrucción, asistencia escolar, etc.
- Variables Laborales: trabajo efectivo, búsqueda de trabajo, tipo de empleo, categoría laboral, etc.

De estos tres tipos de variables, se hizo especial hincapié en las laborales ya que son las que más relevancia tienen en el marco de los objetivos planteados.

Consideraciones metodológicas

Una de las tantas formas en las que se puede dividir la estadística es en *descriptiva* e inferencial. La primera se refiere a la estadística capaz de facilitar la interpretación y el análisis de determinados datos, pero no permite generalizar a partir de ellos características de la población. La *estadística* inferencial, justamente se caracteriza por ser capaz de obtener generalizaciones estadísticas sobre una población determinada a partir del estudio de las características de una muestra extraída de aquella.

En otras palabras, la estadística inferencial tiene la capacidad de inferir sobre las particularidades y/o características de una población a partir de una porción o muestra de la misma. Para utilizar definiciones más precisas podemos decir que se *denomina población a un conjunto de casos o unidades que tienen en común una serie determinada de características y sobre la que se desea obtener cierta información.*¹ El **muestreo** es un procedimiento por el que se infieren los valores verdaderos de una población a través de la experiencia obtenida con un grupo que contiene un número menor de casos que la población.² Entonces una **muestra** será el grupo de elementos seleccionados con la intención de estimar los valores verdaderos de la población.³

Dicho esto podemos distinguir dos tipos de muestreo, el probabilístico y el no probabilístico. La característica principal del muestreo probabilístico es que cada individuo u objeto de la población tiene una *probabilidad conocida* de ser incluido en la muestra. Esta característica posibilita que a través de un muestreo de este tipo (y obedeciendo a las reglas matemáticas de la probabilidad) se pueda calcular el intervalo de confianza y el error de estimación que poseerá la muestra.

Un sondeo parcial nunca podrá ser plenamente representativo, sino que sólo de modo aproximado reflejará la totalidad de base. De aquí la importancia de poder tener conocimiento del grado de representatividad que una muestra posee respecto a la población total. La encuesta efectuada en el marco del ESTUDIO SOCIOLABORAL DEL PARTIDO DE BOLÍVAR, se efectuó siguiendo los preceptos del muestreo probabilístico, en busca de tener un conocimiento preciso de la representatividad de la muestra. En este sentido se escogió la modalidad de *muestreo aleatorio estratificado* el cual consiste en *subdividir el universo investigado en diversos subgrupos y obtener a partir de cada estrato una muestra separada.*⁴ De este modo se pudieron abarcar las diferentes zonas que componen la ciudad de San Carlos de Bolívar y las localidades más importantes del Partido: Urdampilleta y Pirovano.

La encuesta se basó en una muestra total de 1.512 viviendas y de 3.966 personas sobre un total estimado de 10.898 viviendas ocupadas y de 32.036 personas para el total del partido de acuerdo al Censo 2001. El relevamiento se llevó a cabo en el cuarto trimestre del 2005 y el primero del 2006.

¹ **García Ferrando, Manuel**, *Socioestadística. Introducción a la estadística en sociología*, Alianza Editorial, Madrid, 1992, pág. 132.

² **García Ferrando, Manuel**, 1992, pág. 132.

³ **García Ferrando, Manuel**, 1992, pág. 132.

⁴ **Mayntz, Renate; Holm, Kurt; Hubner, Peter**, *Introducción a los métodos de la sociología empírica*. Alianza Editorial, Madrid 1996, Pág. 102.

A la hora de evaluar la representatividad de la muestra aparecen dos conceptos claves: la *confianza* y el *error*. La primera indica la probabilidad de que la muestra extraída represente efectivamente la población total. En nuestro caso, como en la mayoría de las investigaciones sociales, trabajamos con una *confianza del 95,5%*, es decir que el error de estimación de nuestros parámetros tiene una probabilidad del 95,5% de ser cierto.

El *error*, entonces, indicará en cuanto se podrán alejar los resultados de nuestra muestra de los de la población total. En el presente se trabajó con un error de estimación máximo del 5,5% al nivel de zonas de muestra y con ese error se extrajeron la cantidad de casos necesarios para la muestra. El intervalo de error disminuye significativamente si se trabaja en un nivel más amplio. Para dar un ejemplo: la Tasa de Desocupación de la Zona 1, tendrá un máximo de intervalo de error del, 5,5%. Sin embargo la Tasa de Desocupación resultante para el total del partido tendrá un nivel de representatividad mucho mayor, siendo su intervalo de error mucho menor al obtenido a nivel zona.

Las fórmulas utilizadas para arribar a las muestras son las siguientes:

Para la extracción del tamaño de muestra según error, confianza y heterogeneidad se aplicó:

$$n^{\circ} = \left(\frac{z \sqrt{p \cdot q}}{e} \right)^2$$

Donde: Z (confianza) = 2; P = 35; Q = 65 (heterogeneidad) y e (error)= 5.5

Y luego se le aplicó el “factor de corrección” determinado por el valor de la población total y obteniendo así el tamaño definitivo de la muestra utilizada.

$$n = \frac{n^{\circ}}{1 + \frac{n^{\circ}}{N}}$$

Donde: n= tamaño de la muestra c/ factor de corrección, n°= tamaño de muestra sin factor de corrección, N= cantidad total de hogares ocupados.

La configuración de las muestras extraídas y las zonas resultantes según las fórmulas recién mencionadas fue la siguiente:

Zonas de Relevamiento y cantidad de hogares por zonas

Zona	Nombre	N	n
Zona 1	Casco Centro (amarillo)	2733	271
Zona 2	Casco Periférico (gris)	3602	296
Zona 3	Periferia Media Alta (verde)	1515	254
Zona 4	Periferia Media Baja (roja)	1401	252
Zona 5	Urdampilleta	947	230
Zona 6	Pirovano	700	209
total		10.898	1512

Donde **N** es la cantidad total de viviendas ocupadas, mientras que **n** es el tamaño de la muestra para el universo total de viviendas con un rango de confianza de 95.5%, un intervalo de error del 5.5%. El cálculo de la muestra se hizo partiendo de una heterogeneidad base de P=35%, Q=65%, ya que se trabajó con un universo zonificado a partir de características socioeconómicas comunes.

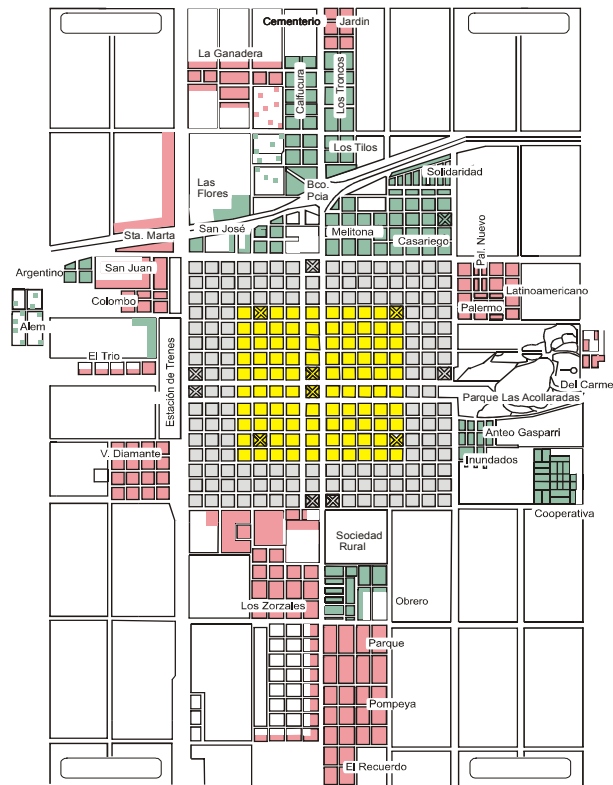
Para la información total del partido, el error de estimación de los datos se reduce a 2.40% a partir del recálculo de error efectuado a partir de la siguiente fórmula.

$$e = \frac{Z \cdot \sqrt{P \cdot Q}}{\sqrt{\frac{n \cdot N}{N - n}}}$$

Donde: Z = 2; P = 50; Q = 50 (máxima heterogeneidad); N = 10.898; n = 1512.

Las zonas en la que fue dividida la ciudad cabecera son las siguientes

- Zona 1
- Zona 2
- Zona 3
- Zona 4



1. Características generales de la población

1.1. Caracterización sociodemográfica

El partido de Bolívar cuenta con 32.442 habitantes, de los cuales 32.036 residen en 10.889 hogares y 406 en instituciones colectivas según el Censo 2001. El 85% reside en la ciudad cabecera, el 9% en la localidad de Urdampilleta, el 5% en la localidad de Pirovano y el restante 1% en los parajes de Hale, Ibarra, Paula, Unzué y Villa Lynch y Pueyrredón.

La población del partido ha decrecido un 1% respecto a 1991, en un contexto de crecimiento de la población de la provincia Buenos Aires de un 9,78%. La densidad de población del partido es de 6,5 habitantes por km².

De acuerdo a la estimación de valores resultante del estudio⁵, la población del partido está compuesta por: 5.850 menores de 14 años (18.8%), 19.542 tienen entre 14 y 65 años (62.8%) y 5.706 son mayores de 65 años (18,4%).

Distribución de la población del partido por edad y sexo				
		Sexo		Total
		Varón	Mujer	
Rangos de edad	menor de 14 años	2988	2862	5850
		20,70%	17,20%	18,80%
	de 14 a 19 años	1272	1724	2996
		8,80%	10,40%	9,70%
	de 20 a 29 años	1633	1590	3223
		11,30%	9,60%	10,40%
	de 30 a 45 años	2858	3416	6274
	19,80%	20,50%	20,20%	
de 46 a 64 años	3267	3727	6994	
	22,70%	22,40%	22,50%	
de 65 años y más	2385	3321	5706	
	16,60%	20,00%	18,40%	
Total		14403	16640	31043
		100,00%	100,00%	100,00%

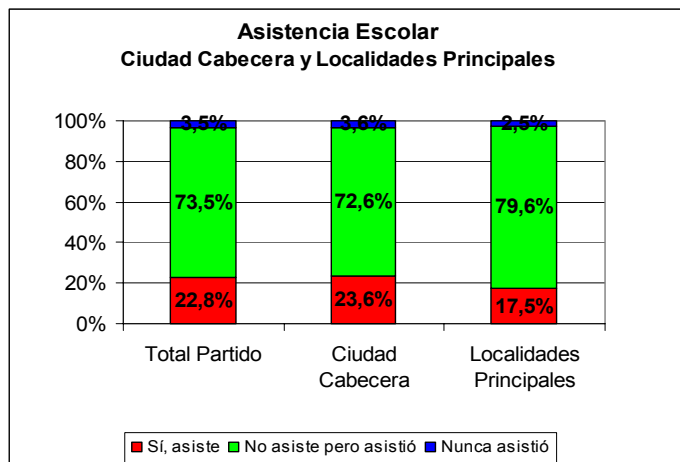
La población que tiene entre 14 y 64 años, el 62.8 %, compone la población potencialmente activa, es decir, aquella que por sus edades tiene actitud física para desarrollar la actividad laboral. No obstante cómo se verá en el apartado siguiente, la proporción de la población que tiene una participación efectiva es mucho más reducida (alrededor de dos tercios de la potencial), en parte debido a la retención en el sistema escolar de la población más joven.

⁵ Los valores absolutos de los resultados de la encuesta se obtuvieron ponderando los casos en función de los estratos construidos para la muestra. Confiéndole un valor proporcional a cada caso según el peso de cada estrato.

Dado que, las proyecciones de población suministradas por el Indec son a nivel de distrito y no de localidad, y que el crecimiento poblacional que se prevé del 2001 al 2005 es relativamente bajo, alcanza el 0,06% para la totalidad del partido, se tomó como parámetro de la población total el dato poblacional por localidad del Censo 2001. Esto permite una mejor inferencia de los datos muestrales a las especificidades locales.

1.2. Educación

La asistencia escolar de los habitantes del partido muestra algunas diferencias interesantes en relación a las distintas zonas que fueron estudiadas. Para el total del partido, la población que asiste en la actualidad a espacios formales de educación representa 22.8 % del total de los mayores de 5 años. Este porcentaje alcanza el 23,6% si tomamos sólo a la *ciudad cabecera*, mientras que disminuye al 17,5% en el caso de las *localidades principales* (Urdampilleta y Pirovano).

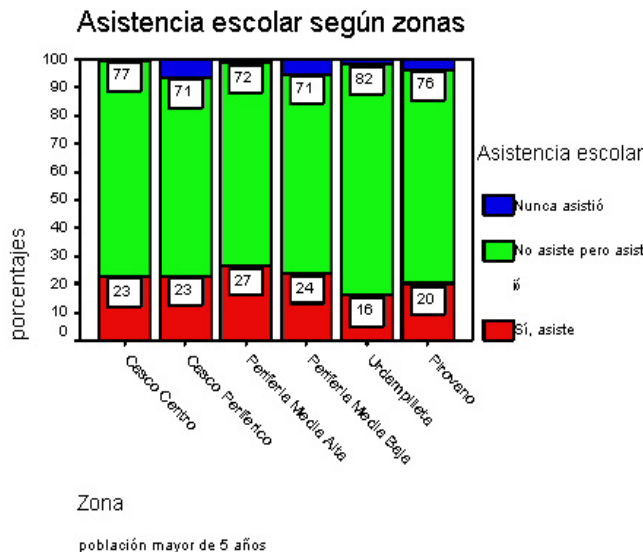


Este sector de la población varía según las zonas de referencia, mostrando el valor relativo más alto la zona *Periferia Media Alta* con un valor del 27%, mientras que el valor relativo más bajo se registra en la localidad de Urdampilleta con un valor de 16%.

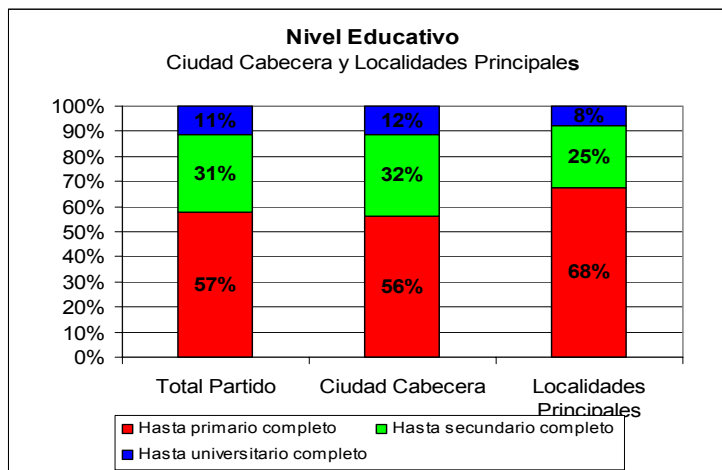
El porcentaje total del partido que “*No asiste, pero asistió*” representa el 73,5%, disminuyendo al 72,6% en el caso de la *ciudad cabecera* y llegando al 79,6% en el caso de las *localidades principales*.

Si tomamos los valores por cada una de las zonas relevadas encontramos el valor más alto en la localidad de Urdampilleta (82%), mientras que el valor más bajo se registra en la zona “Casco Periferia” y en “Periferia Media Baja”, ambas con un 71% de personas con esa condición.

La población total del partido que no registra asistencia escolar alguna representa un 3,5%, llegando al 3,6% en el caso de la ciudad cabecera y alcanzando el 2,5% del total en las localidades principales. Distinguiendo al nivel de cada zona vemos que el valor más alto se registra en la zona “Casco Periferia” con un 6%, mientras que en la zona “Casco Centro” no se registraron casos en esa condición.



Resulta más interesante observar cuales son los valores que aparecen en relación al nivel educativo alcanzado. A nivel de partido, el 57,5% de la población mayor de 5 años posee un nivel educativo “Hasta primario completo”. Para el caso de la ciudad cabecera este porcentaje alcanza el 56%, mientras que para las localidades principales llega al 68%.

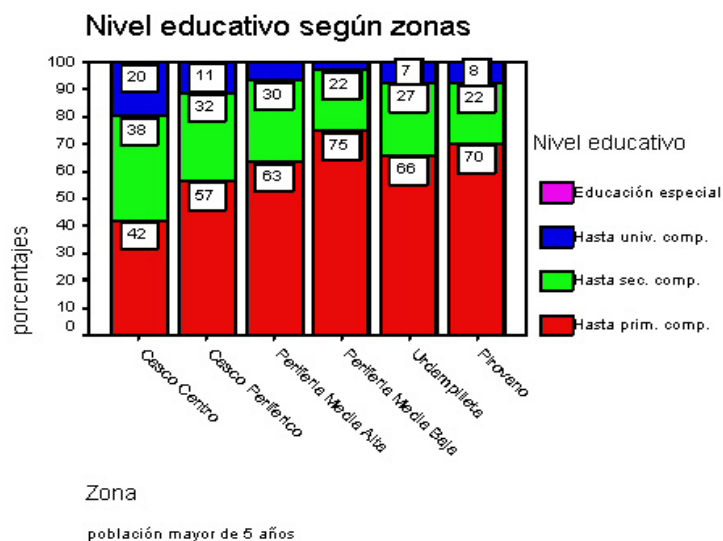


Este porcentaje varía drásticamente según las zonas relevadas. Como puede verse en el gráfico siguiente la zona “Casco Centro” es la que presenta el valor más bajo, con sólo un 42% de la población en esta condición. La zona que mayor población posee con este nivel educativo es la “Periferia Media Baja” que presenta un valor de 75%.

La población con nivel educativo “Hasta secundario completo” representa el 31% en el total del partido, mientras que en la *ciudad cabecera* es del 32% y en las *localidades* sólo del 25%. Además de las diferencias entre ciudad cabecera y localidades, este valor también aparece muy marcado por las zonas de referencia.

De este modo encontramos que este valor alcanza el 38% en el “Casco Centro”, mientras que en la “Periferia Media Baja” y en Pirovano sólo llega al 22%.

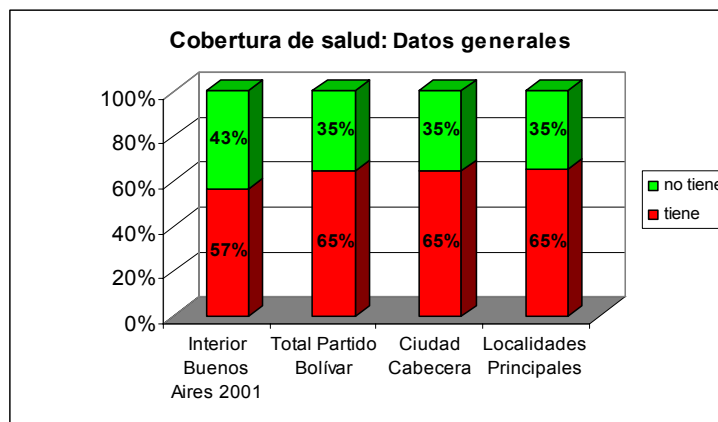
Por último, la población que posee un nivel “Hasta universitario completo” representa un 11% del total del partido, llegando al 12% en la ciudad cabecera y sólo al 8% en las localidades. Si nos fijamos en su distribución según las zonas relevadas encontramos diferencias significativas. En efecto, mientras que este valor para el “Casco Centro” alcanza el 20% (casi el doble del promedio del partido), en la “Periferia Media Baja” sólo encontramos un 3% de la población con este nivel educativo.



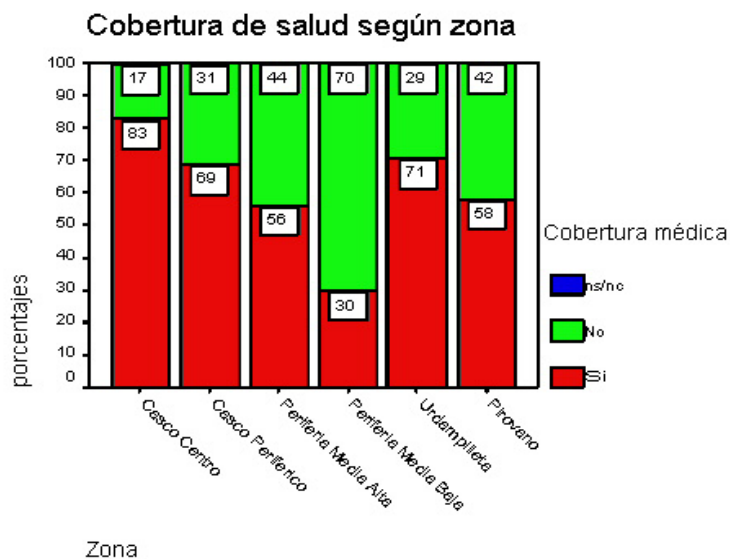
1.3. Cobertura de salud

Otro dato de gran relevancia que se extrajo en el estudio fue el tema de la cobertura de salud que posee la población. En primer lugar resulta interesante ver los porcentajes del total del partido comparando los resultados del Censo 2001 con los resultados del presente estudio.

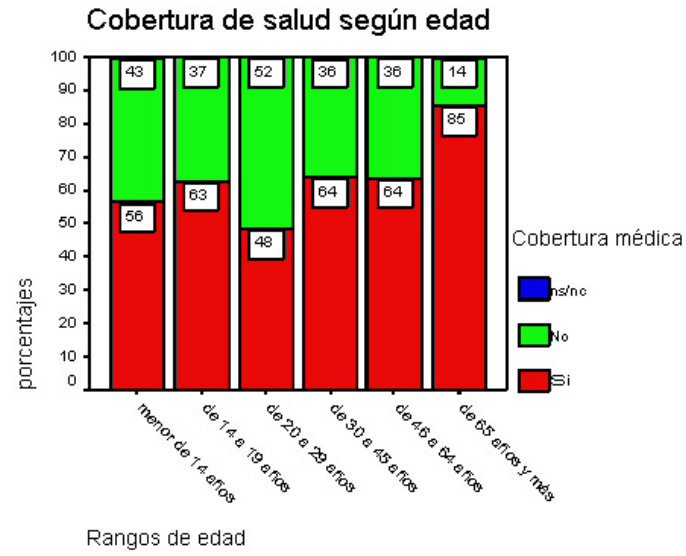
Como puede verse en el gráfico existe un evidente mejoramiento en la cobertura en salud de la población del partido. Mientras que para el 2001 quienes poseían cobertura en salud para el interior de la provincia sólo alcanzaban el 57%, para el Partido de Bolívar (año 2005) este valor alcanza el 64,7%. Para observar esta significativa mejora, es necesario recordar que el 2001 encuentra a nuestro país en uno de los momentos más críticos en toda su historia.



También encontramos grandes diferencias en los resultados arrojados por cada una de las zonas estudiadas, lo que evidencia claras diferencias en lo que se refiere a las características socioeconómicas de cada zona. Como puede verse en el gráfico que sigue, encontramos realidades diametralmente opuestas respecto a esta variable, observando zonas como la del *Casco Centro* con un 83% de personas con cobertura de salud, y zonas como la de *Periferia Media Baja* en la que este valor sólo alcanza al 30% de la población.



Si observamos la cobertura según los rangos de edad encontramos que la población en situación más precaria es la que compone el intervalo que va de los 20 a los 29 años (52% sin cobertura), seguido por los menores de 14 años (43% sin cobertura). Quienes mejor se encuentran en este sentido son los mayores de 65 años, de los que el 85% posee cobertura.



2. Mercado de trabajo

2.1. Principales indicadores

La población económicamente activa del distrito es de 13.231 personas. Está integrada por las personas que tienen una ocupación o que sin tenerla están buscando activamente trabajo, es decir se compone de la población *ocupada* más la población *desocupada*.

Tasas generales sobre condición laboral.

	INDEC		Encuesta Socio-Laboral San Carlos de Bolívar								
	INDEC-EPH 3 Trim. 05 (a) ⁶	INDEC-EPH 3 Trim. 05 (b) ⁷	Total Partido	Ciudad Cabecera	Ciudad Cabecera				Principales localidades ⁸	Principales localidades	
					Casco Centro	Casco Periferia	Perif. Media Alta	Perif. Media Baja		Urdampilleta	Pirovano
Tasa de Actividad	56,5	58,2	52,5	53,02	53,8	50	56,1	56	49,38	51,5	46,4
Tasa de Empleo	51,8	51,9	50,1	50,41	51,9	47,4	53,6	51,7	47,98	50,4	44,5
Tasa de Desocup.	8,3	10,9	4,7	4,9	3,5	5,3	4,5	7,7	2,8	2,1	4
Tasa de Subocup. Horaria	10,2	11,2	5,3	5,4	6,3	5	4,5	5,8	4,6	0,9	10,4

El nivel de actividad del partido, medido a través de la tasa de actividad⁹ es de un 52,5%. Se sitúa por debajo de la actividad registrada en los aglomerados urbanos de menos de 500.000 habitantes que alcanza el 56,5% (en adelante “EPH (a)”), como así también de la registrada entre los aglomerados que forman parte de la Región Pampeana (en adelante “EPH (b)”), que es de 58,2%. Esto puede estar indicando una mayor permanencia de la mujer en el ámbito doméstico y la retención por parte del sistema escolar de la población más joven.

A la vez podemos observar que el nivel de actividad es superior en la localidad cabecera (53%) en relación con las localidades principales (49,4%).

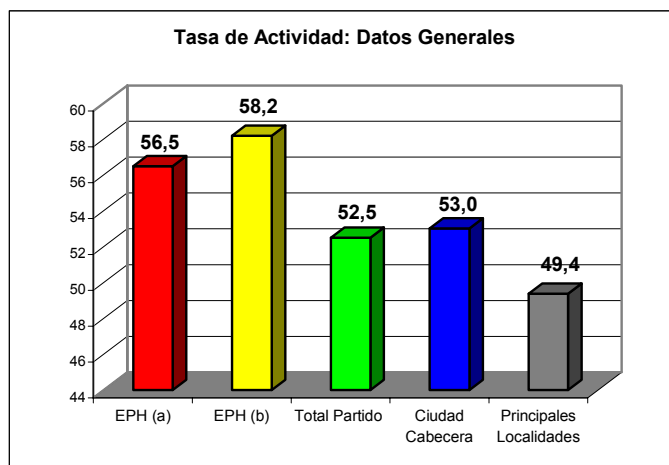
⁶ (a) Los datos de esta columna corresponden a la Encuesta Permanente de Hogares del Instituto Nacional de Estadísticas y Censos del tercer trimestre de 2005 para Aglomerados de menos de 500.000 habitantes.

⁷ (b) Los datos de esta columna corresponden a la EPH del INDEC del tercer trimestre de 2005 para la Región Pampeana compuesta por: Bahía Blanca - Cerri; Concordia; Gran Córdoba; Gran La Plata; Gran Rosario; Gran Paraná; Gran Santa Fe; Mar del Plata - Batán; Río Cuarto; Santa Rosa - Toay.

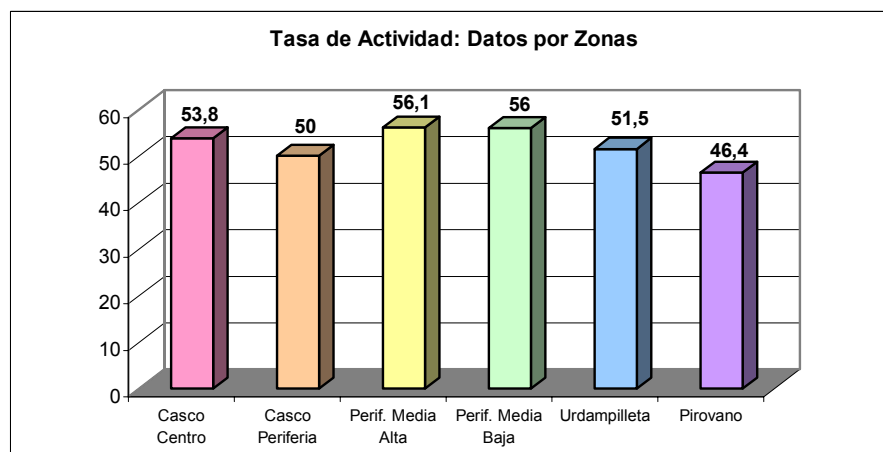
⁸ “Principales Localidades”: Se refiere al valor que se obtiene al juntar los datos de las localidades de Urdampilleta y Pirovano.

⁹ **Definición del cálculo de tasas**

- ✓ **Tasa de actividad:** calculada como porcentaje entre la población económicamente activa y la población total.
- ✓ **Tasa de empleo:** calculada como porcentaje entre la población ocupada y la población total.
- ✓ **Tasa de desocupación:** calculada como porcentaje entre la población desocupada y la población económicamente activa.
- ✓ **Tasa de subocupación horaria:** calculada como porcentaje entre la población subocupada y la población económicamente activa.



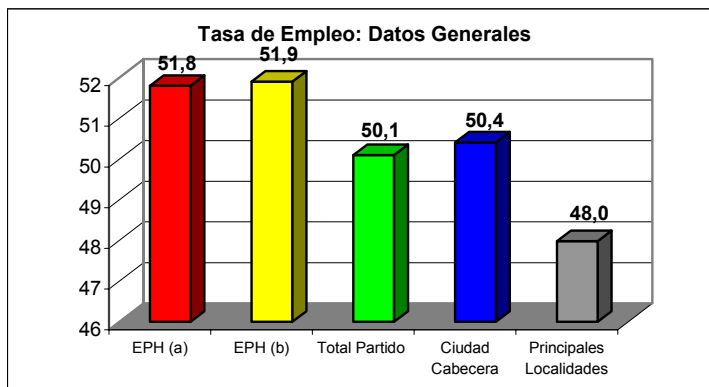
Si observamos el nivel de actividad según las zonas relevadas, encontramos que los mayores niveles se registran en las zonas periféricas de la localidad de San Carlos de Bolívar, alcanzando el 56% y más. La zona en donde se registra menor nivel de actividad es la que corresponde a la localidad de Pirovano, cuya tasa sólo alcanza el 46,4%.



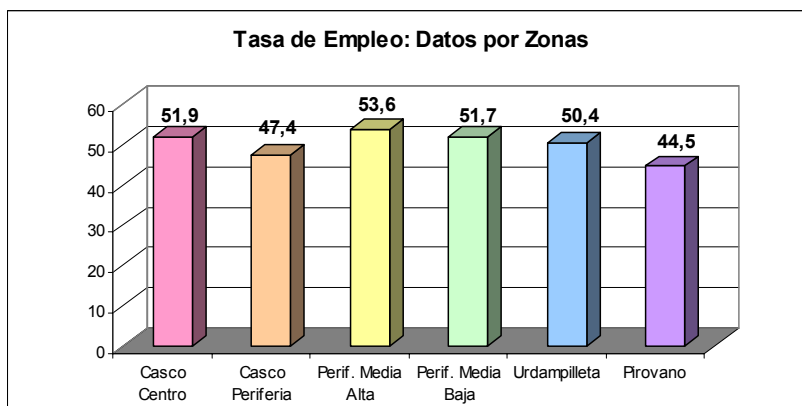
El nivel de empleo (registrado a partir de la Tasa de Empleo) alcanza para el total del partido un 50,1%, este valor representa para el partido la existencia de 12.615 puestos de trabajo.

Como puede verse en el gráfico, este dato se ubica por debajo de los registrados en las zonas EPH (a) y EPH (b), pero la diferencia no resulta significativa.

Al interior del partido sí puede observarse una diferencia un poco más significativa entre el nivel de empleo registrado en la ciudad cabecera (50,4%) y el de las principales localidades (48%).

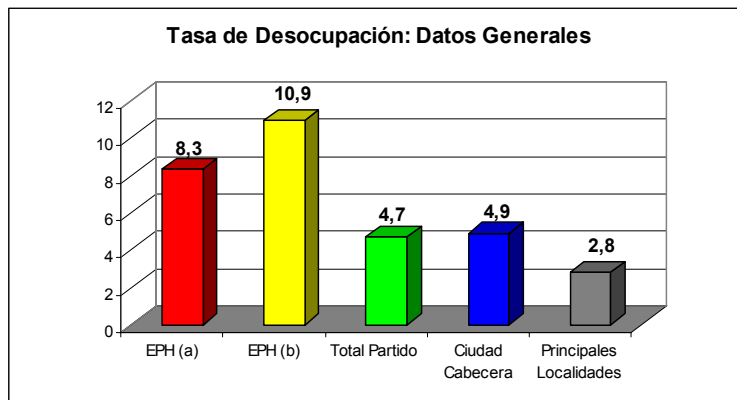


Si comparamos el nivel de empleo según las zonas de referencia vemos valores relativamente parejos en cada una de ellas, ubicando los extremos en la *Periferia media alta* de la ciudad cabecera con el nivel más alto (53,6%) y la localidad de Pirovano con el nivel más bajo (44,5%).



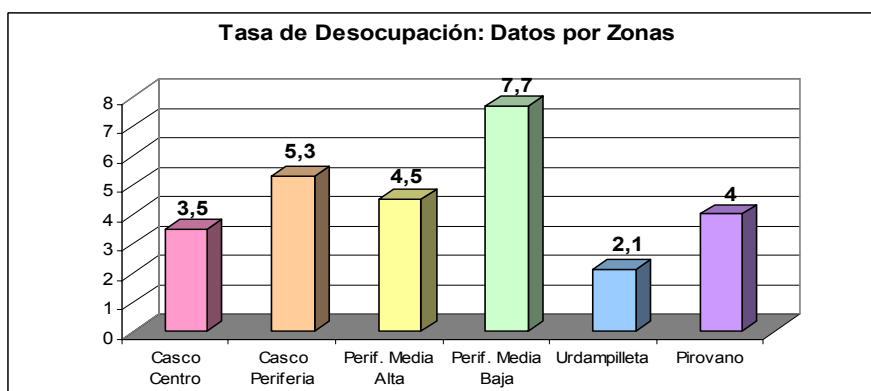
La desocupación en el partido alcanza al 4,7% de la población económicamente activa. Este valor es significativamente bajo si se lo compara con la desocupación registrada en las regiones EPH (a) (8,3%) y EPH (b) (10,9%). Cabe aclarar en este punto que puede tratarse de un subregistro de la desocupación, dado que las personas dispuestas a trabajar que no están realizando una búsqueda activa no aparecen registrados como desocupados.

Al interior del partido vemos que la tasa que se registra en la ciudad cabecera (4,9%) resulta significativamente superior a la que registran las localidades principales (2,8%).



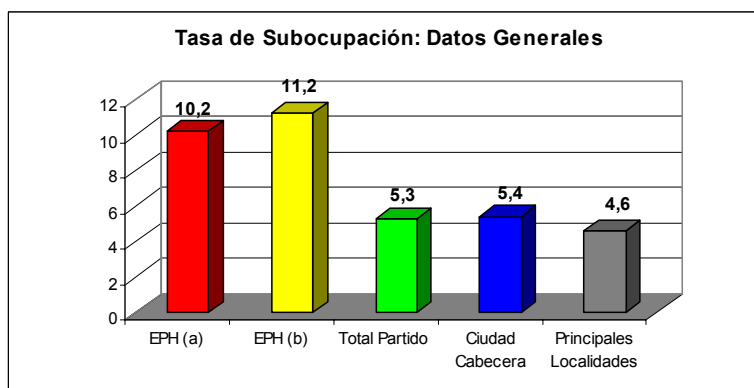
En relación a las zonas relevadas al interior del partido encontramos que la tasa más alta se registra en la *Periferia media baja* con el 7,7%, seguida de la *casco periferia* con el 5,3%. Por su parte, la tasa más baja la encontramos en Urdampilleta llegando sólo al 2,1%.

Más allá de las diferencias, es evidente que la tasa desocupación registrada es considerablemente baja.

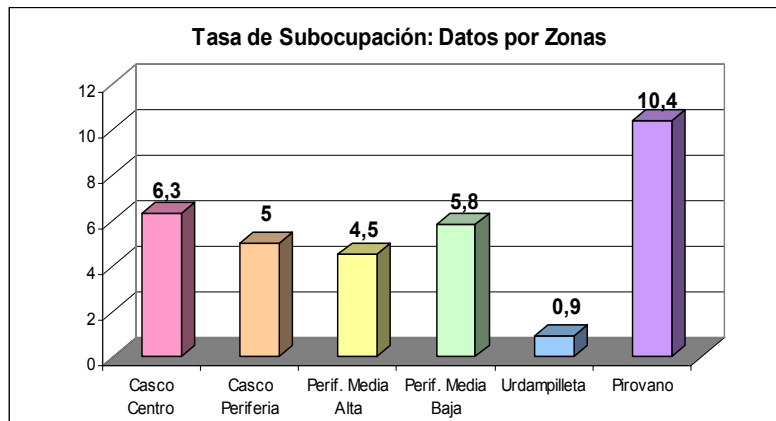


Por último, observando las tasas de subocupación encontramos, al igual que con la desocupación, que la tasa del partido de Bolívar (5,3%) es significativamente inferior a las registradas en EPH (a) (10,2%) y en EPH (b) (11,2%).

Si se comparan las tasas de la ciudad cabecera y la de las localidades principales, se ve como en la primera se registra una tasa sensiblemente mayor.



En la comparación entre las zonas vemos que sobresale notoriamente el caso de Pirovano, ostentando una tasa de 10,4% similar a las presentadas por la EPH. El resto de las zonas muestra valores muy bajos, especialmente el caso de Urdampilleta, que no alcanza a llegar al 1%.

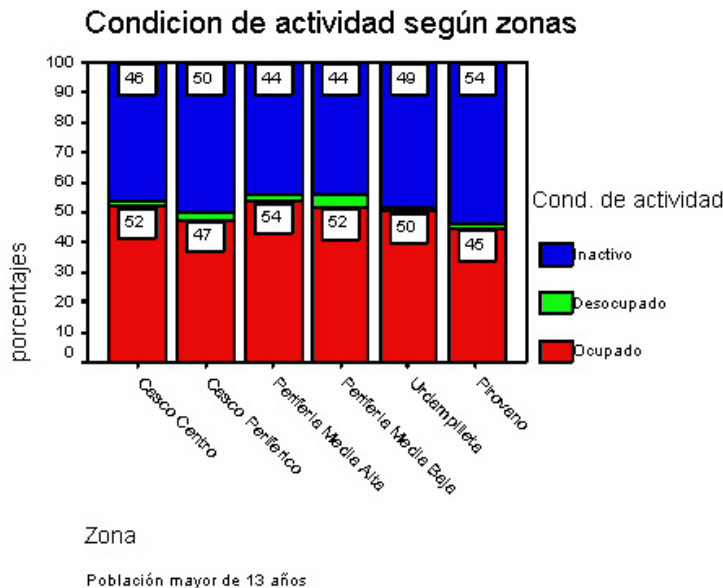


Para terminar podemos señalar que si a los desocupados se les suman los subocupados la presión sobre el mercado en búsqueda de trabajo alcanza el 10%, lo que equivale a decir que una de cada diez personas económicamente activas no tienen trabajo y lo buscan activamente o realizan una actividad laboral que no los satisface y buscan otra ocupación.

2.2. Condición de actividad

De la misma forma podemos observar las características laborales tomando cada una de las zonas y observando el universo de los mayores de 13 años y su condición de actividad.

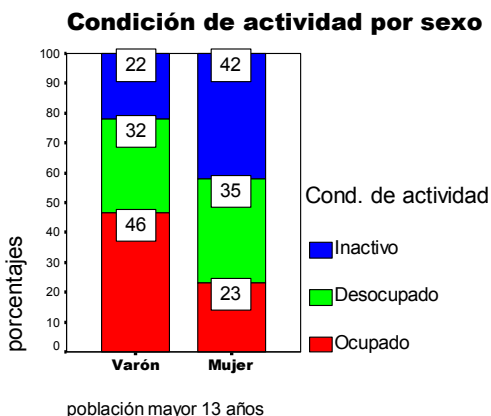
Aquí aparece el grupo la población considerada como inactiva (que no trabajan, ni buscan) completando el panorama de cada una de las zonas. Así vemos como el porcentaje de inactivos se hace mucho más significativo en las localidades de Pirovano y Urdampilleta, como así también en la zona *Casco Periferia* de la ciudad cabecera.



Al analizar la condición de actividad del partido según el sexo pueden observarse algunos datos significativos.

El 46% de los varones son ocupados, mientras que las mujeres ocupadas solo alcanzan el 23%. Esta diferencia aparece compensada cuando se observan los porcentajes de inactivos. Los varones que se ubican dentro de esta categoría sólo alcanzan el 22%, mientras que entre las mujeres este valor trepa hasta el 42%.

En relación al porcentaje de los desocupados, la diferencia no es significativa, siendo entre los varones el 32% y entre las mujeres el 35%, apenas superior.

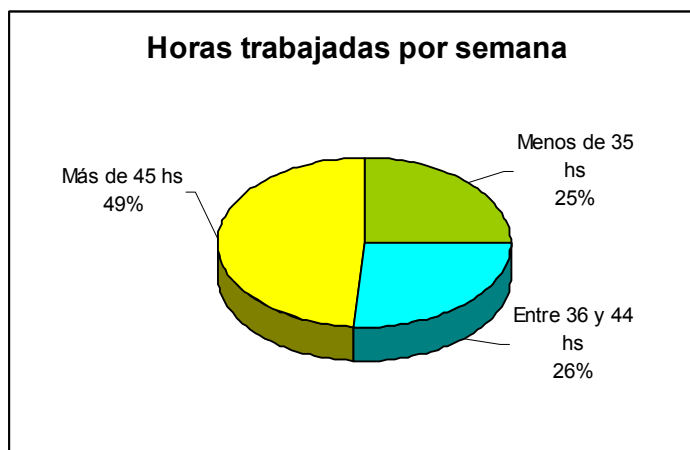


2.3. Intensidad en el uso de la mano de obra

Considerando el universo de los ocupados pueden verse dos situaciones contrapuestas: Por un lado, hay un importante nivel de subutilización de la mano de obra (“Menos de 35hs”) que alcanza al 25% de los ocupados.

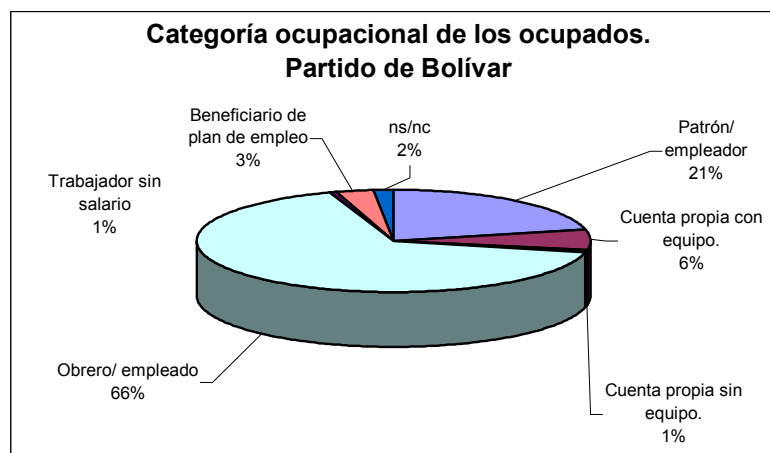
Al mismo tiempo, hay una alta sobreutilización horaria (“Más de 45hs”) que alcanza al 49% de los ocupados. Esto puede deberse al tipo de tareas realizadas en los

distritos agroganaderos, con períodos de trabajos intensivos seguidos por otros donde la fuerza laboral requerida para la realización de las tareas es menor.

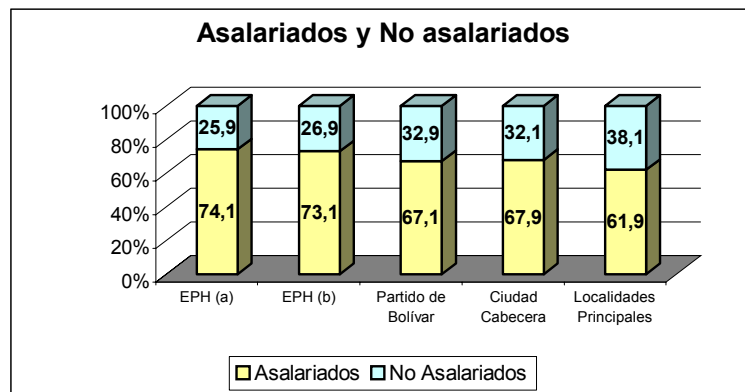


2.4. Relación laboral

La distribución por categoría ocupacional de la población ocupada del distrito es la siguiente: el 66% desarrolla su actividad en relación de dependencia, el 7% realizan trabajos por cuenta propia, el 21% son patrones o empleadores, el 3% son beneficiarios de planes de empleo y 1% son trabajadores sin salario.

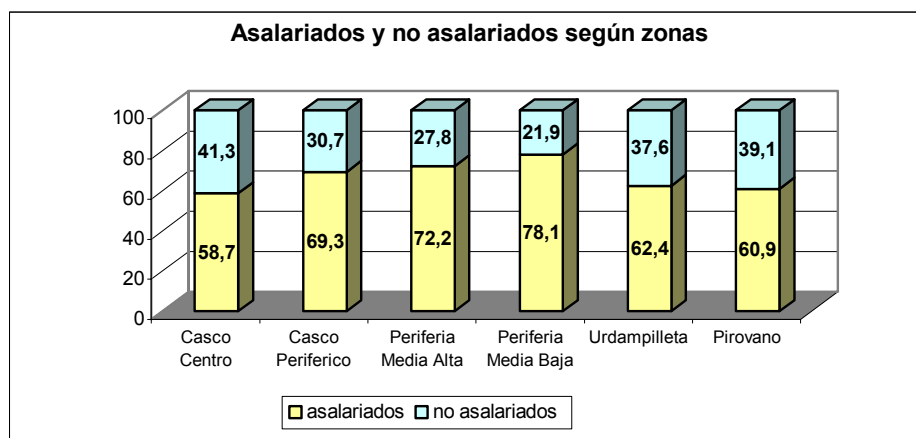


Si agrupamos las categorías ocupacionales en *asalariados* y *no asalariados* encontramos que los datos que resultan del relevamiento difieren en su composición respecto a los valores de EPH (a) y de EPH (b). En efecto, para estos dos casos la proporción de asalariados ronda entre el 73% y el 74%, mientras que para el caso del partido de Bolívar este valor sólo alcanza el 67%.



A la vez, en el partido podemos observar que el porcentaje de asalariados es significativamente superior en la Ciudad Cabecera (67,9%) en relación a las Localidades Principales (61,9%)

Estas diferencias pueden estar relacionadas con el menor desarrollo del sector industrial que suelen mostrar los distritos que no constituyen grandes aglomerados urbanos, y que por tanto suelen ostentar valores bajos en cuanto a generación de empleo asalariado.



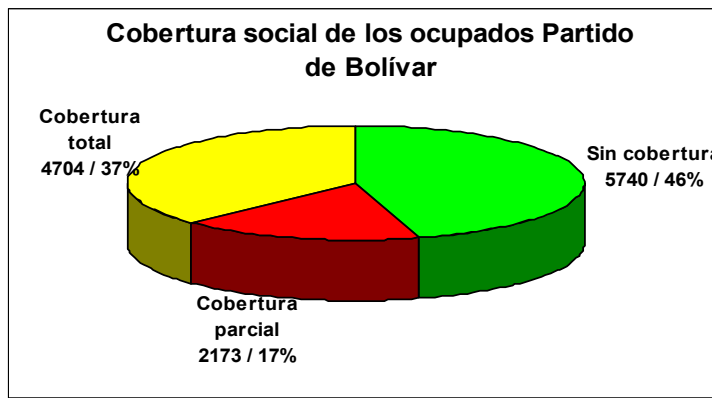
Si pasamos a la comparación entre zonas encontramos algunas diferencias interesantes. Como se muestra en el gráfico, el porcentaje de asalariados se va incrementando a medida que nos alejamos del centro en la ciudad cabecera. Esto muestra claramente el perfil socio-ocupacional que presentan las zonas que se traduce en diferencias significativas tales como la que existe entre los no asalariados del *casco centro* (41,3%) y los de la *periferia media baja* (21,9%).

Tanto la localidad de Urdampilleta como la de Pirovano muestran un porcentaje de asalariados relativamente inferior al que se ve en la ciudad cabecera. Este dato puede estar relacionado con el escaso desarrollo de actividad industrial que se mencionaba más arriba.

2.5. Cobertura social

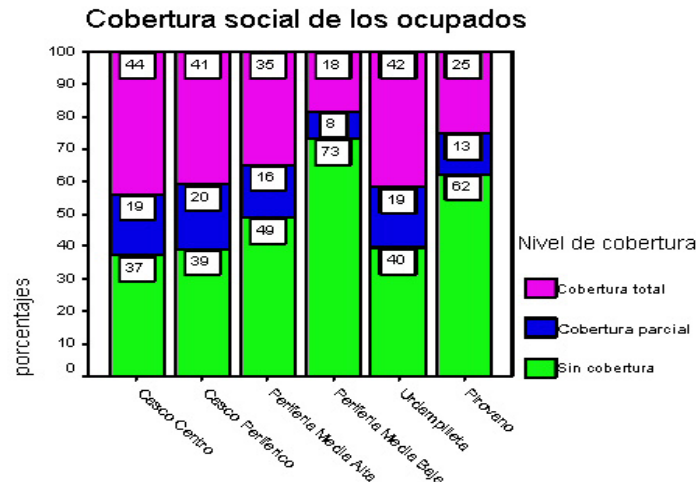
Un dato de gran relevancia a la hora de caracterizar la calidad del empleo en el partido tiene que ver con la cobertura social que brinda la situación laboral de los ocupados. La variable cobertura social se refiere a la cobertura de seguridad social de los ocupados. Las categorías son: *sin cobertura* (de vacaciones, aguinaldo, obra social, jubilación, indemnización), *cobertura parcial* (al menos uno de los beneficios) y *cobertura total* (todos los beneficios).

Como puede observarse en el siguiente gráfico, la cantidad de ocupados sin cobertura social (5740 / 46%) supera significativamente a aquellos con cobertura parcial (2173 / 17%) y con cobertura total (4704 / 37%). Asimismo, si sumamos a aquellos sin cobertura con quienes tienen cobertura parcial (7913), nos encontramos con que la porción de aquellos que trabajan en condiciones precarias alcanza al 63%, dato que evidencia una precariedad laboral realmente significativa.



Si discriminamos lo que sucede al interior del partido encontramos una gran diferencia entre las diferentes zonas en relación a esta variable. Como puede observarse en el gráfico que sigue, existe una clara correlación entre el nivel de cobertura y las zonas relevadas. Así, a medida que se aleja del centro del casco de la ciudad cabecera, el porcentaje de ocupados sin cobertura se va incrementando hasta llegar al pico de la “periferia media baja” en la que alcanza el 73%.

Es decir, la ya frágil situación que se mide a nivel partido encuentra zonas de mucha mayor preocupación en las que la población ocupada con cobertura social total no alcanza al 20%.



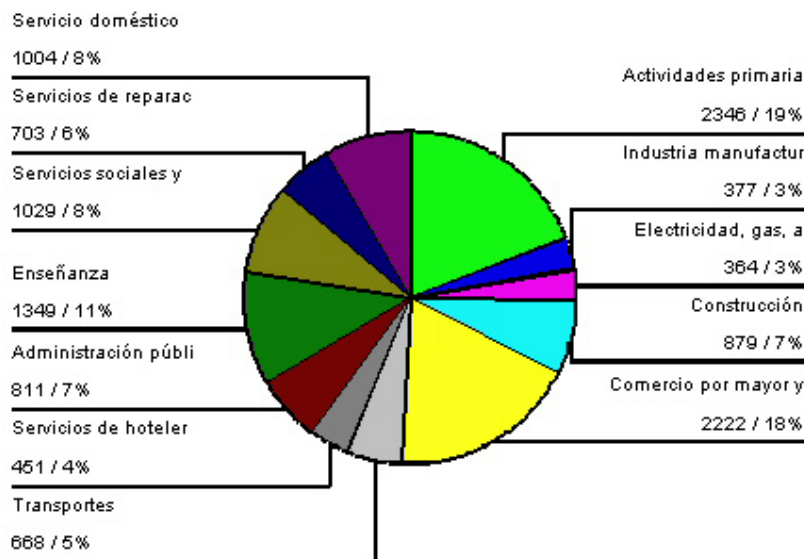
2.6. Rama de actividad

Para observar la ocupación por rama de actividad, presentamos el cuadro que sigue con la información detallada acerca de la distribución de los ocupados según la *rama de actividad* y según la zona de pertenencia.

		Zona						Total	
		Casco Centro	Casco Periférico	Periferia Media Alta	Periferia Media Baja	Urdampilleta	Pirovano		
Rama de actividad	Act. Primarias	casos	733	540	294	295	300	184	2346
		% por zona	22,30%	13,10%	14,10%	20,10%	31,10%	29,10%	18,70%
	Indust. Manufact	casos	74	121	92	37	26	27	377
		% por zona	2,30%	2,90%	4,40%	2,50%	2,70%	4,30%	3,00%
	Elect, gas, agua, correo y telecom	casos	117	94	52	31	57	13	364
		% por zona	3,60%	2,30%	2,50%	2,10%	5,90%	2,10%	2,90%
	Construcción	casos	138	324	190	166	35	27	880
		% por zona	4,20%	7,90%	9,10%	11,30%	3,60%	4,30%	7,00%
	Comercio por mayor y menor	casos	659	755	360	209	178	60	2221
		% por zona	20,10%	18,30%	17,20%	14,20%	18,40%	9,50%	17,70%
	Transportes	casos	128	175	177	92	70	27	669
		% por zona	3,90%	4,20%	8,50%	6,30%	7,20%	4,30%	5,30%
	Serv. de hot, rest, inmob, cult	casos	106	202	26	68	9	40	451
		% por zona	3,20%	4,90%	1,20%	4,60%	0,90%	6,30%	3,60%
	Administración pública	casos	308	202	118	80	52	50	810
		% por zona	9,40%	4,90%	5,70%	5,40%	5,40%	7,90%	6,40%
	Enseñanza	casos	595	445	157	49	52	50	1348
		% por zona	18,10%	10,80%	7,50%	3,30%	5,40%	7,90%	10,70%
	Servicios sociales y de salud	casos	276	378	150	86	91	47	1028
		% por zona	8,40%	9,20%	7,20%	5,90%	9,40%	7,40%	8,20%
Servicios de reparaciones	casos	106	310	164	61	35	27	703	
	% por zona	3,20%	7,50%	7,90%	4,20%	3,60%	4,30%	5,60%	
Servicio doméstico	casos	43	297	262	289	61	54	1006	
	% por zona	1,30%	7,20%	12,50%	19,70%	6,30%	8,50%	8,00%	
otro	casos			20	6			26	
	% por zona			1,00%	0,40%			0,20%	
ns/nc	casos		283	26			27	336	
	% por zona		6,90%	1,20%			4,30%	2,70%	
Total	casos	3283	4126	2088	1469	966	633	12565	
	% por rama	26,10%	32,80%	16,60%	11,70%	7,70%	5,00%	100%	
	% por zona	100,00%	100,00%	100,00%	100,00%	100,00%	100,00%	100%	
	% del Total	26,10%	32,80%	16,60%	11,70%	7,70%	5,00%	100%	

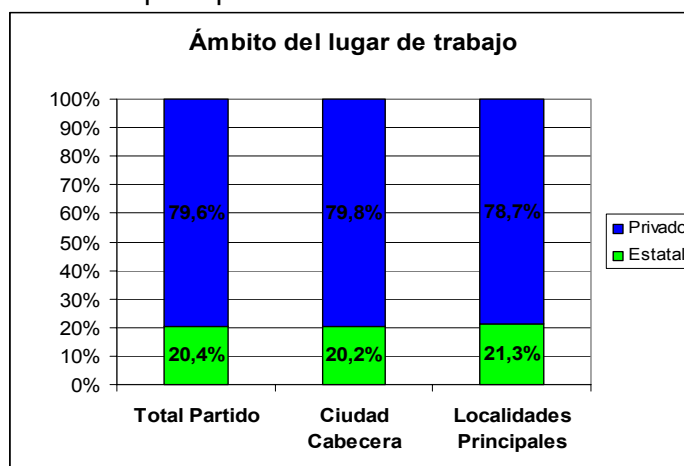
Si tomamos los valores sin discriminar las zonas, vemos que las principales ramas de actividad son la de *Actividades primarias* que alcanza el 19% y, en segundo lugar, la de *Comercio al por mayor y menor* con 18%. En tercer lugar, pero ya más alejada, aparece la *Enseñanza* con un 11%.

Rama de actividad de los ocupados



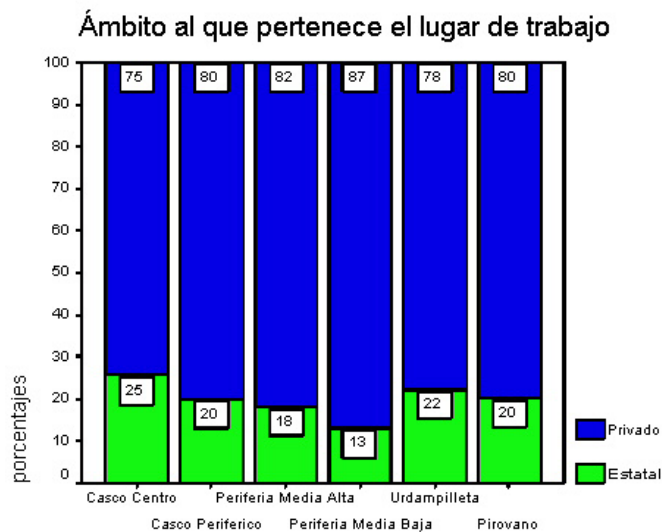
2.7. *Ámbito al que pertenece el establecimiento laboral*

En relación al ámbito al que pertenece el establecimiento laboral, encontramos que la amplia mayoría (alrededor del 80%) en el ámbito privado. Como puede verse en el gráfico no aparecen diferencias significativas entre lo que sucede en la ciudad cabecera y en las localidades principales.



Tampoco al interior de cada uno de estos universos aparecen diferencias relevantes, aunque sí puede observarse una leve correlación entre la gente vinculada al sector público y su cercanía a la zona centro del casco de la ciudad cabecera (zona socioeconómicamente mejor ubicada). De este modo tenemos en el *casco centro* un porcentaje de población que trabaja en el ámbito público que alcanza el 25%, mientras que este valor desciende al 13% en el caso de la *periferia media baja*.

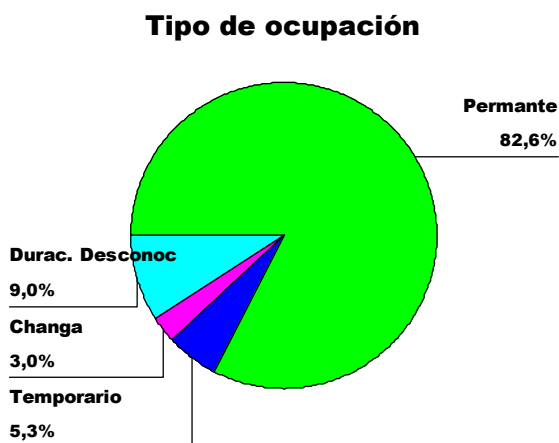
Por su parte, los valores de Urdampilleta y Pirovano presentan porcentajes relativamente altos de trabajadores en el ámbito público, 22% y 20% respectivamente.



2.8. Estabilidad laboral

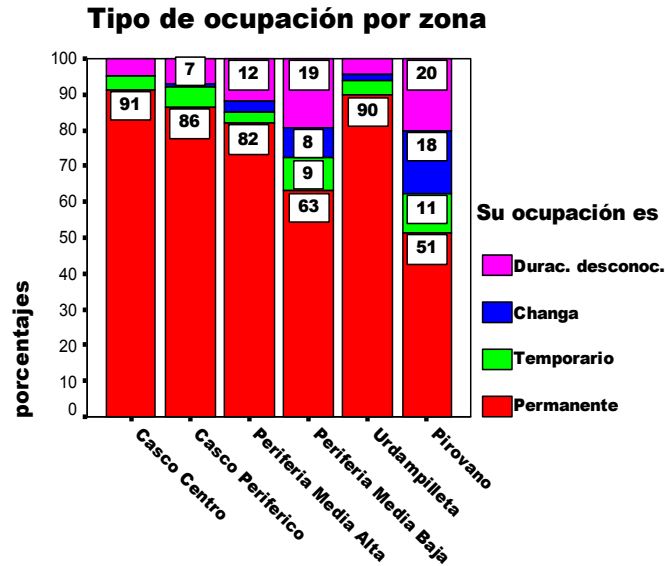
Si observamos la estabilidad de la ocupación a partir del tipo de ocupación encontramos que el 82,6% señala que su trabajo es *permanente*. Este dato aparece como un importante indicador de la estabilidad de los trabajadores del partido.

En segundo lugar aparecen quienes manifiestan que su trabajo es de duración desconocida con el 9%, en tercer lugar quienes manifiestan que su trabajo es *temporario* (5,3%) y por último quienes consideran a su trabajo como una *changa* (3%).



Si se observa esta variable según las zonas se pueden ver algunas sensibles diferencias que acompañan el panorama general brindado hasta ahora, mostrando cómo las zonas del casco urbano aparecen con una mejor realidad sociolaboral que la periferia.

Un claro indicador de esto es la diferencia en el porcentaje de ocupación *permanente* entre el *casco centro* y la *periferia media baja*, que va del 91% al 63% respectivamente.

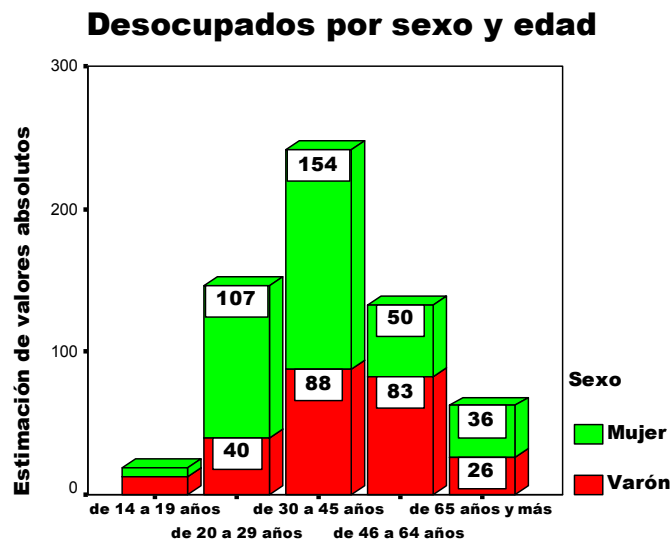


2.9. Caracterización de la población desocupada.

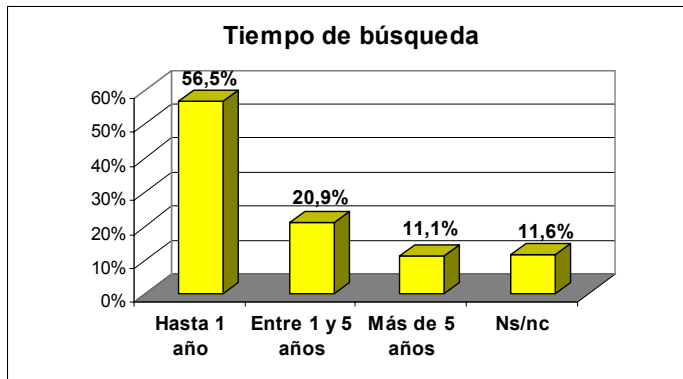
De acuerdo a los resultados arrojados por este estudio, estimamos que en el partido de Bolívar hay alrededor de 604 personas desocupadas (que declaran estar sin trabajo y buscando al momento de la encuesta).

Si discriminamos según el sexo de los desocupados, vemos que la gran mayoría son mujeres que suman 354 casos y que representan el 58,6%, mientras que los varones en esta situación suman 250 y representan el 41,4%.

Si vemos la población en función del rango de edad encontramos que la gran mayoría de los casos se ubican en el rango de entre 30 y 45 años, los que suman 242 casos y representan 40,1%.



Respecto al tiempo de búsqueda de trabajo, la mayoría de los desocupados (56,5%) busca trabajo desde hace menos de 1 año, es decir que han ingresado en esta categoría ocupacional recientemente. Quienes buscan trabajo desde hace más de 1 año y menos de 5, representan el 20,9% de los desocupados y los que lo hacen desde hace más de 5 años representan el 11,1%.

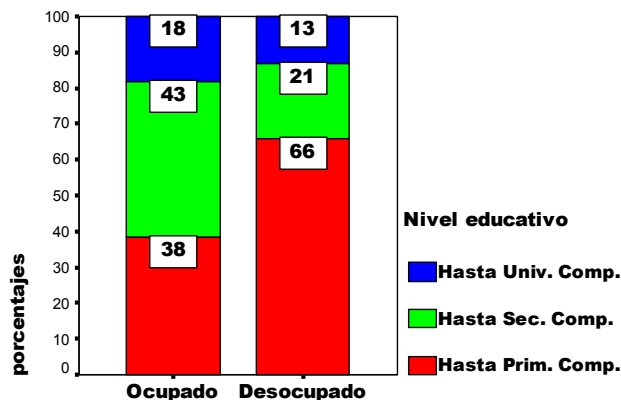


Si analizamos la condición de actividad por el nivel educativo podemos ver claramente la correlación existente entre ambas variables. En efecto, las características educativas de la población ocupada presentan valores considerablemente mejores que los que presenta la población desocupada.

De esta manera vemos en el gráfico que entre los ocupados el 18% tiene un nivel de formación superior al secundario, y el 43% superior al primario. Estos valores son entre los desocupados del 13% y del 21% respectivamente. Como contra partida aquellos que han alcanzado hasta el nivel primario representan el 38% entre los ocupados y el 66% entre los desocupados.

Estos datos sirven para dimensionar la importancia de la educación en la condición de actividad e invita a trabajar en una mejor atención y servicios educativos para paliar las precariedades en la esfera laboral.

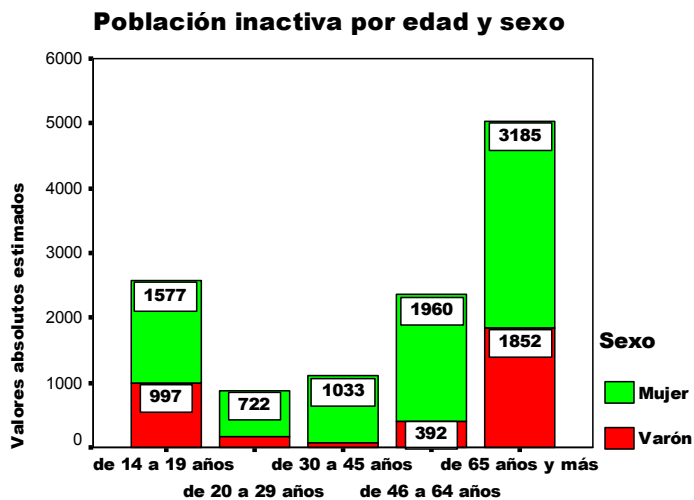
Condición de actividad por nivel educativo



2.10. Caracterización de la población inactiva

La población inactiva del partido de Bolívar es de 11.950 personas. El 70.9% de los inactivos son mujeres, mostrando una clara correlación entre la cuestión de género y la condición de inactividad.

Si nos fijamos la cuestión de la edad, encontramos que los mayores valores se encuentran en los extremos, principalmente aquellos mayores de 65 años, muchos de ellos jubilados o pensionados. Por contrapartida, los valores más bajos se pueden ver en los intervalos de edad que van de 20 a 29 y de 30 a 45 años respectivamente.

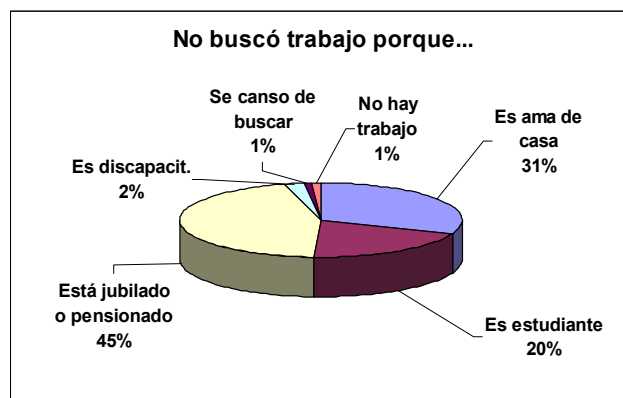


Rangos de edad

Respondiendo a lo que veíamos en relación a la distribución por sexo y edad de los inactivos, encontramos que el 45% de ellos son *jubilados o pensionados* lo que explica los altos valores en el intervalo de mayores de 65 años.

En segundo lugar aparecen quienes no trabajan ni buscan trabajo por ser *amas de casa*, quienes suman el 31% y permiten explicar el claro predominio femenino en la categoría de inactivos.

Por último aparecen el grupo de los *estudiantes* quienes agrupan al 20% de los inactivos y explican el alto valor del intervalo de 14 a 19 años.



3. Condiciones de vida. Pobreza e Indigencia

Para obtener un indicador de las condiciones de vida de la población del distrito se utilizó el método de medición de la pobreza implementado por el INDEC en la Encuesta Permanente de Hogares.

La medición de la pobreza con el método de la "Línea de Pobreza" consiste en establecer, a partir de los ingresos de los hogares, si éstos tienen capacidad de satisfacer -por medio de la compra de bienes y servicios- un conjunto de necesidades alimentarias y no alimentarias consideradas esenciales.

El concepto de "línea de indigencia" (LI) procura establecer si los hogares cuentan con ingresos suficientes como para cubrir una canasta de alimentos capaz de satisfacer un umbral mínimo de necesidades energéticas y proteicas. De esta manera, los hogares que no superan ese umbral, o línea, son considerados indigentes.

Para calcular la línea de pobreza es necesario contar con el valor de la Canasta Básica de Alimentaria (CBA) y ampliarlo con la inclusión de bienes y servicios no alimentarios (vestimenta, transporte, educación, salud, etc.) con el fin de obtener el valor de la Canasta Básica Total (CBT).

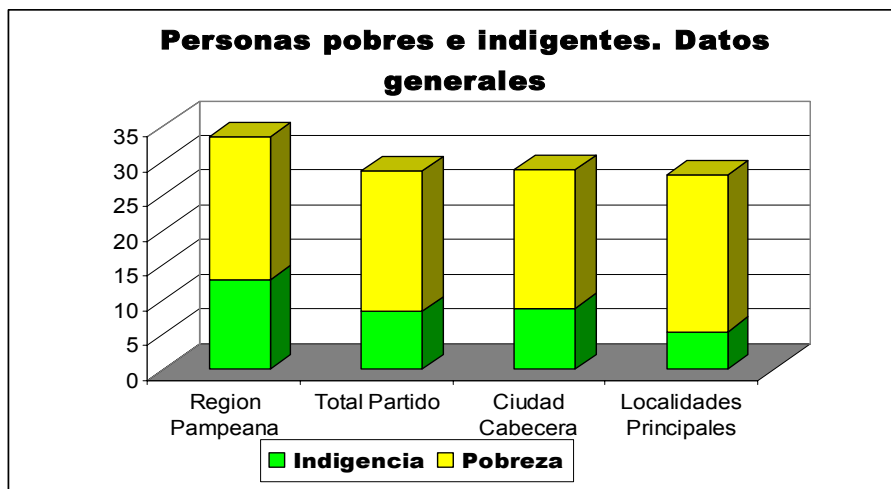
Los valores resultantes de este estudio arrojaron los siguientes resultados para el partido de Bolívar.

Porcentajes de hogares y personas bajo la línea de la pobreza y la línea de la indigencia											
		Región Pampeana	Total Partido	Ciudad Cabecera	Ciudad Cabecera				Localid. Princip.	Localidades Principales	
					Casco centro	Casco Periferia	Periferia Media Alta	Periferia Media Baja		Urdam pilleta	Piro vano
Pobreza	Hogares	24,6	21,2	21,4	5,5	23,3	31,8	39,4	19,9	18,4	21,9
	Personas	33,4	28,6	28,8	7,7	28,5	42,7	51,2	28	26,7	29,7
Indigencia	Hogares	8,9	6,2	6,7	1,5	8	9,1	11,9	3,3	1,3	6,3
	Personas	12,9	8,3	8,8	2	8,9	11,9	17,3	5,4	3,1	8,4

Como se desprende del cuadro, encontramos en el partido de Bolívar que el 21,2% de los hogares y el 28,6% de las personas no alcanzan con sus ingresos mensuales a cubrir la CBT y por tanto se ubican debajo de la línea de la pobreza. Estos valores son sensiblemente más bajos que los que presentó la *región pampeana* para el mismo momento en el que se llevó a cabo el relevamiento, que fueron 24,6% de los hogares y 33,4% de las personas.

En la comparación entre la *ciudad cabecera* y las *localidades periféricas* vemos que la primera presenta valores sensiblemente superiores que los arrojan las localidades. Los hogares pobres alcanzan en la ciudad cabecera el 21,4% del total, mientras el porcentaje de personas pobres asciende a 28,8%. En las *localidades principales* estos valores son 19,9% y 28% respectivamente.

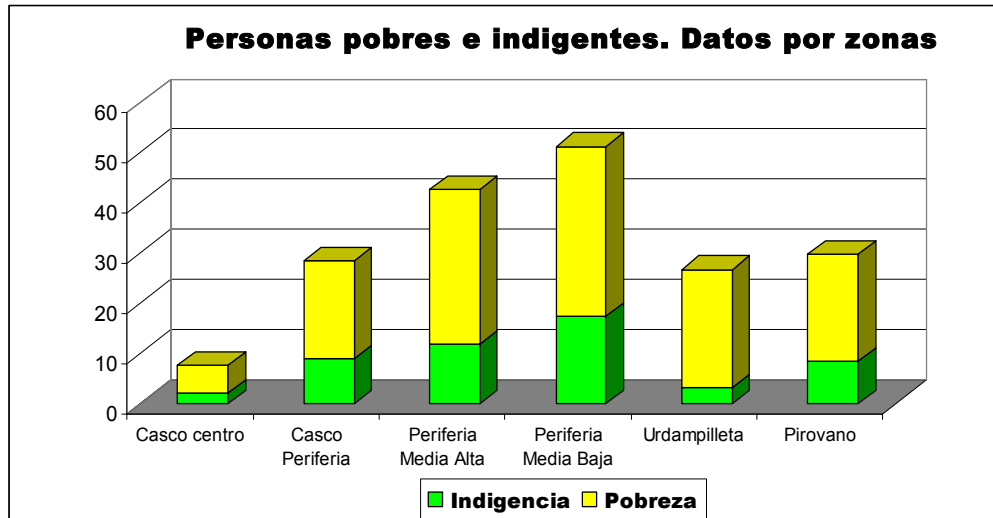
Si pasamos a ver los valores de la indigencia se repite el mismo orden en los valores, encontrando a la región pampeana con índices más altos (8,9% de los hogares y 12,9% de las personas) que los que se registran en el partido 6,2% de los hogares y 8,3% de las personas). A la vez, los valores de la ciudad cabecera (6,7% de los hogares y el 8,8% de las personas) son también superiores a los registrados en localidades principales (3,3% y 5,4% respectivamente).



La posibilidad de hacer un estudio que permita una comparación entre las diferentes realidades del mismo partido y al interior de la localidad cabecera permite ir más allá de estas pequeñas diferencias y demostrar que los promedios suelen ocultar las diferencias.

En el caso de los valores de pobreza e indigencia (como también vimos en muchos indicadores laborales y educativos) estas diferencias son claras, mostrando la desigualdad al interior de ciudad cabecera y la marginalidad de sectores determinados.

Como puede verse en el cuadro, las diferencias que aparecen entre las zonas céntricas de la ciudad cabecera y los barrios periféricos muestra claramente como se reproducen en el partido de Bolívar los niveles de desigualdad presentes en todo el país.



4. Consideraciones Finales

A modo de conclusión puede decirse que: si bien el estudio no muestra un nivel de desocupación alto (4,7%) en el partido de Bolívar, sí pone de manifiesto importantes problemas en el tipo y la calidad de la inserción laboral de una buena porción de la población ocupada.

Se registran altos valores de sub-utilización de la mano de obra. El 24,7% de los ocupados trabaja menos de 35 hs. semanales, un 6% de ellos desea trabajar más horas o tener otra ocupación además de la que tiene. Si a los desocupados se les suma quienes no están satisfechos con su ocupación y desean trabajar más horas, la demanda de empleo en el partido de Bolívar asciende al 10,7% de la población económicamente activa.

Si bien el nivel declarado de estabilidad es superior al 80%, hay un 17,4% de los ocupados en trabajos inestables, de duración desconocida, chingas o temporarios.

Más significativo aún es el nivel de desprotección laboral. El 46 % de los ocupados carece de toda cobertura social por su trabajo y un 18 % sólo tiene una cobertura parcial. El nivel de precariedad laboral del distrito medido a partir de la cobertura social asciende entonces al 63% de los ocupados.

Por tanto, inestabilidad, subutilización y sobre todo desprotección laboral son las características que muestran el deterioro de la situación laboral que atraviesa el distrito.

A la vez, cabe señalar que al deterioro de la calidad de la inserción laboral hay que sumarle la insuficiencia de los ingresos de los hogares. El 28,8% de los residentes en el partido están por debajo de la línea de pobreza, esto significa que casi 3 de cada 10 personas tienen ingresos por debajo de la canasta básica total. El 8,8% de las cuáles son indigentes, ya que sus ingresos no alcanzan a satisfacer la canasta básica alimentaria de su hogar.

Como se ha podido observar a lo largo de todo el informe, la realidad sociolaboral del partido de Bolívar presenta características que se asemejan a los indicadores que aparecen a nivel regional y nacional, en algunas variables con mayor correspondencia y en otras con diferencias más significativas.

Pero más allá de que el promedio general del partido presente en algunas variables valores comparativamente mejores que los que aparecen en otros niveles de análisis, es innegable la significativa brecha que se manifiesta entre los sectores socioeconómicos altos y bajos. Tanto en indicadores educativos, de ingreso como laborales, las zonas a partir de las cuales se llevó a cabo este estudio, marcaron un patrón de comportamiento que se mantuvo a lo largo del análisis de las diferentes dimensiones.

Esto evidencia que, siguiendo la tendencia que se da a nivel nacional, el problema central de nuestra sociedad gira en torno de la desigualdad socioeconómica y laboral, resultante de la persistente aplicación de modelos económicos ortodoxos marcados por la exclusión y la polarización social.