

Estudio epidemiológico sobre la prevalencia de lesiones pulpares tratadas endodónticamente, realizadas en pacientes concurrentes al SEPOI

Ricardo, Miguel; Crimaldi, Delia Norma; Paleo, María Amelia; Obiols, Cecilia Isabel; Armendano, Alejandro Sergio; Rasse, José Nicolás; Díaz, Gustavo; Perdomo Sturniolo, Ivana Lorena; Tomaghelli, Emanuel Ricardo
 Universidad Nacional de La Plata, Facultad de Odontología, Servicio de Prácticas Odontológicas Integradas.

Categoría: Trabajos de Investigación

Resumen

Introducción: La endodoncia es una especialidad de la Odontología con mucha demanda de la población ya que afecta directamente a los pacientes provocando DOLOR, siendo la primer causa de consulta de urgencia. **El objetivo** de esta investigación fue establecer la prevalencia de lesiones pulpares tratadas endodónticamente. **Materiales y métodos:** Se realizó un estudio epidemiológico exploratorio descriptivo transversal. El universo fue constituido por las PPS de los pacientes que concurrieron al SEPOI, de la FOLP - UNLP, de las mismas se seleccionaron los tratamientos endodónticos, obteniendo una muestra de n= 605 que representa el 2,91% del total de prácticas realizadas. Se utilizó como instrumento de recolección de datos el registro único de prácticas realizado por los estudiantes regulares del servicio, validado por los docentes. **Resultados:** De las muestras observadas n= 605 el maxilar superior representa el (75,74%) contra el (24,46%) en la mandíbula marcando una diferencia altamente significativa. En relación al sector más afectado, el grupo predominante fue el anterior superior (52,69%), seguido por el sector medio superior (14,78%) y el posterior inferior (11,02%), siendo el grupo menos afectado el sector medio inferior (5,11%). **Conclusiones:** la frecuencia y distribución de los tratamientos endodónticos realizados fueron por presencia de caries avanzadas en primer lugar, seguido por traumatismos relacionados con el deporte y accidentes. El maxilar superior fue el más afectado y dentro de éste, el sector anterior con una diferencia altamente significativa, siendo la pieza 21 la más frecuente de la población. El perfil de los pacientes mostro edad promedio 16 - 37 años, ambos géneros, residentes de la Provincia de Buenos Aires.

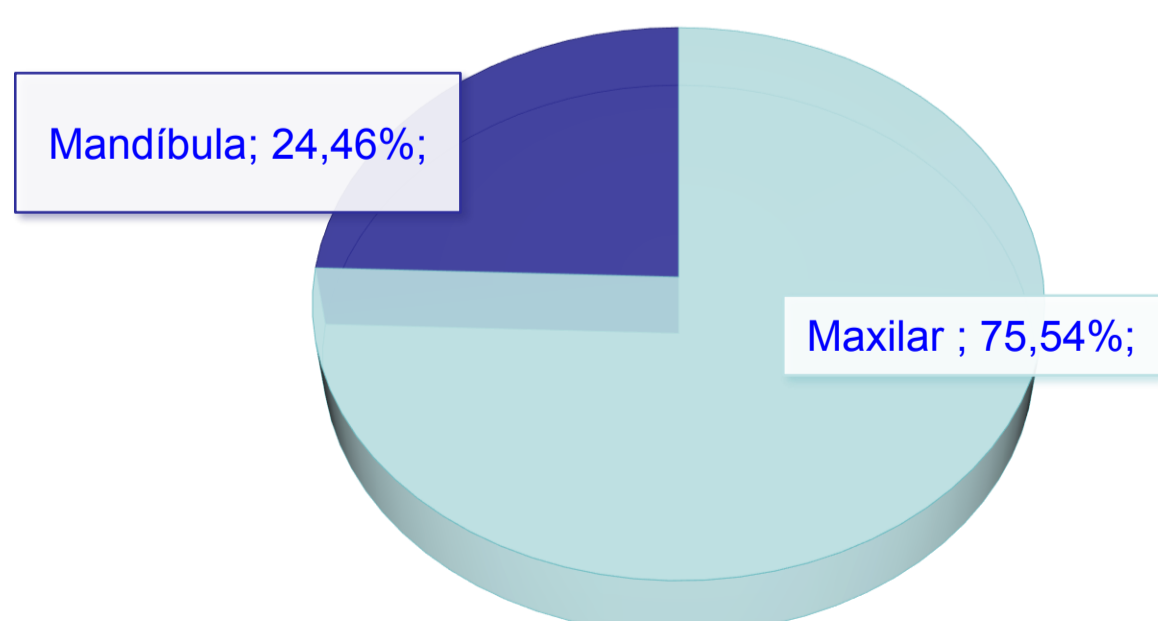
Introducción y Objetivos

La endodoncia es una especialidad de la Odontología con mucha demanda de la población ya que afecta directamente a los pacientes provocando DOLOR, siendo la primer causa de consulta de urgencia. ⁽¹⁾ Las infecciones producidas por microorganismos anaerobios y bacterias Gram negativas son una de las causas más importantes que pueden afectar a la pulpa. Esta infección puede llegar a ella a través de la corona (caries, fisuras, fracturas y defectos del desarrollo dentario) o de la raíz del diente (caries del cuello, bolsas periodontales y bacteriemias).⁽²⁻³⁾ Los tratamientos realizados por los estudiantes de SEPOI incluyen la endodoncia como PPS dentro de la atención integral. El objetivo de esta investigación se resume en establecer la prevalencia de lesiones pulpares tratadas endodónticamente por técnicas convencionales y mecanizadas.

Material y Métodos

Se realizó un estudio epidemiológico exploratorio descriptivo transversal. El universo fue constituido por las PPS de los pacientes que concurrieron al Servicio de prácticas odontológicas integradas SEPOI, de la Facultad de Odontología de la UNLP, de las mismas se seleccionaron los tratamientos endodónticos, obteniendo una muestra de n= 605 que representa el 2,91% del total de prácticas realizadas. Se utilizó como instrumento de recolección de datos el registro único de prácticas realizado por los estudiantes regulares del servicio, validado por los docentes. A partir de los datos observados se categorizaron agrupando las muestras por maxilar, sector (entendiendo por sector poster los molares, sector medio premolares y sector anterior de canino a canino) y por pieza dentaria. Criterios de inclusión: tratamientos endodónticos terminados evaluados por los docentes del servicio periodo 2017-2018, que tuvieron la voluntad de participar en el proyecto, con carácter confidencial, bajo consentimiento informado. Criterios de exclusión: los terceros molares superiores e inferiores y los tratamientos iniciados sin terminar, con ausencia de radiografías, o tratamientos deficientes a re ejecutar.

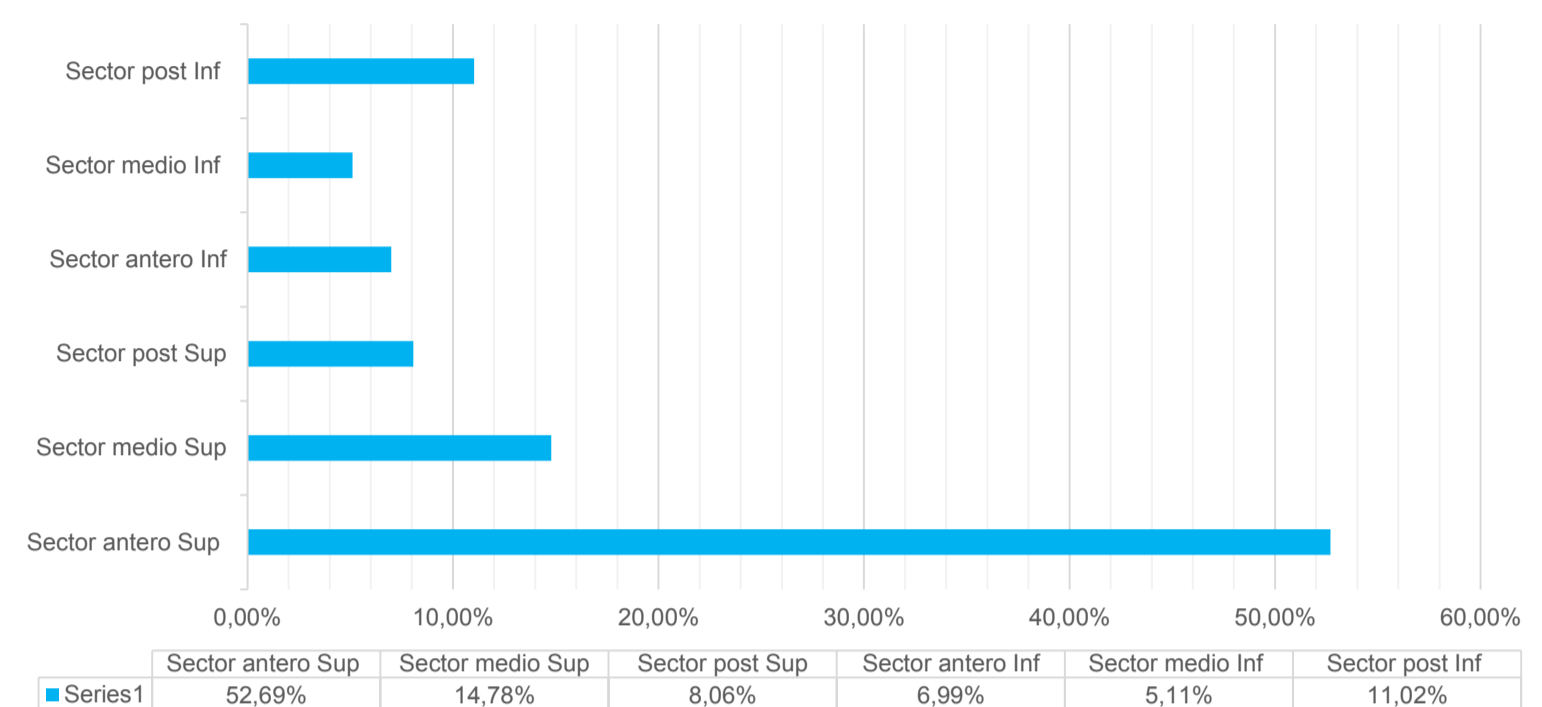
FRECUENCIA Y DISTRIBUCIÓN TC POR MAXILAR REALIZADOS EN SEPOI



Resultados

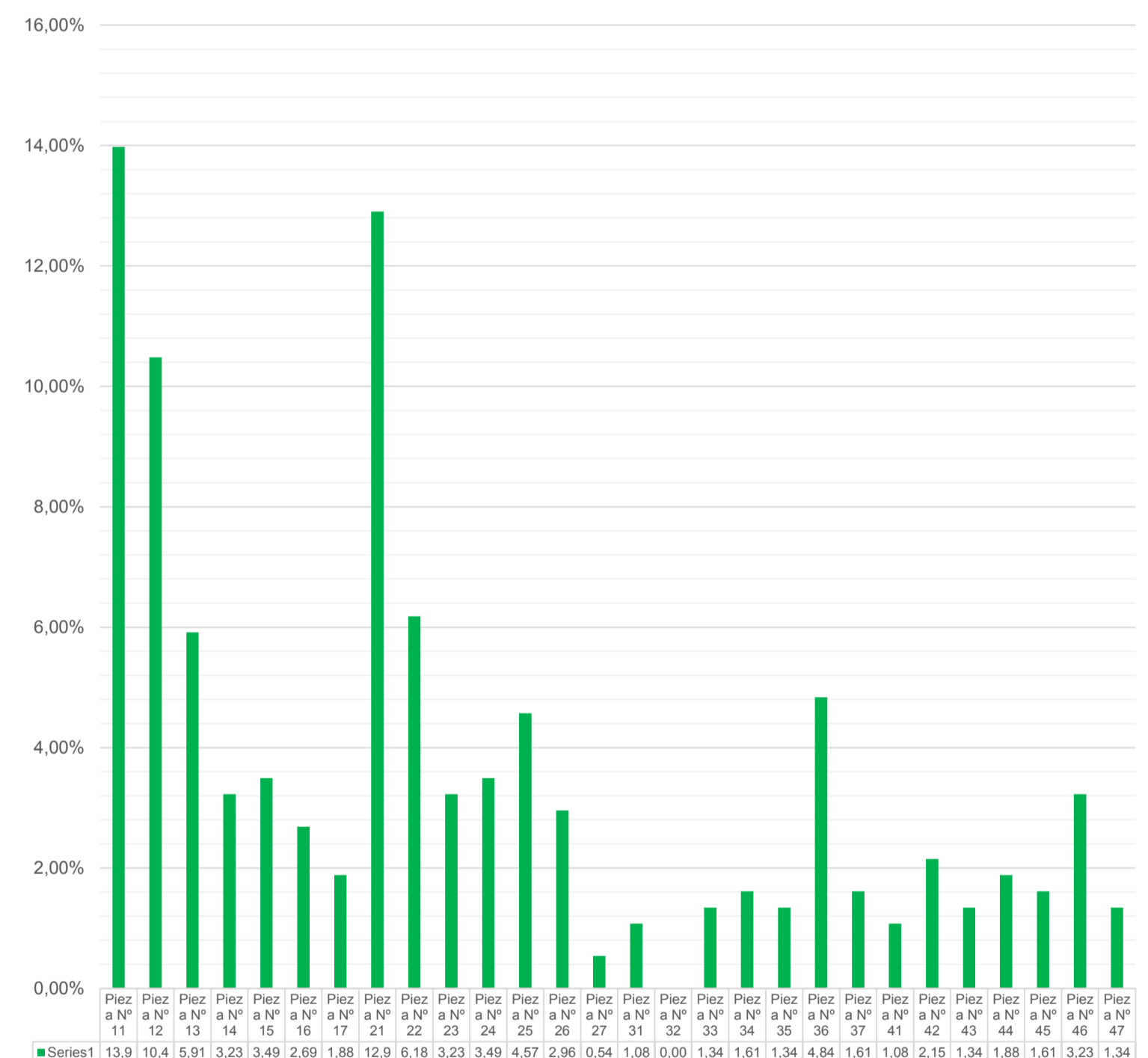
De las muestras observadas n= 605 el maxilar superior representa el (75,74%) contra el (24,46%) en la mandíbula marcando una diferencia altamente significativa. En relación al sector más afectado, el grupo predominante fue el anterior superior (52,69%), seguido por el sector medio superior (14,78%) y el posterior inferior (11,02%), siendo el grupo menos afectado el sector medio inferior (5,11%).

FRECUENCIA Y DISTRIBUCIÓN TC POR SECTOR SEPOI



Al valorar la pieza dentaria la más afectada fue el incisivo central superior derecho (Nº11: 13,98%) e izquierdo (Nº21: 12,90%), seguido por el incisivo lateral derecho (Nº12: 10,48%), la pieza menos afectada fue el segundo molar superior izquierdo Nº27: 0,57%. No se presento en esta muestra ningún tratamiento endodóntico en la pieza (Nº32).

FRECUENCIA Y DISTRIBUCIÓN TC POR PIEZA DENTARIA SEPOI



Conclusiones

En conclusión podemos destacar que la frecuencia y distribución de los tratamientos endodónticos realizados por los estudiantes del Servicio de Prácticas Odontológicas Integradas fueron por presencia de caries avanzadas en primer lugar, seguido por traumatismos relacionados con el deporte y accidentes. El maxilar superior fue el más afectado y dentro de éste, el sector anterior fue el más afectado con una diferencia altamente significativa, siendo la pieza 21 la más frecuente de la población. En relación al perfil de los pacientes que concurren al SEPOI la edad promedio fue de 16 - 37 años, ambos géneros, el total de las muestras resulto ser residentes de la Provincia de Buenos Aires. Estas conclusiones fueron similares a las encontradas en investigaciones anteriores por los autores. ⁽¹⁾

Referencias

- Tomaghelli, Emanuel Ricardo; Perdomo Sturniolo, Ivana Lorena. Estudio epidemiológico descriptivo acerca de la frecuencia y distribución de tratamientos endodónticos convencionales realizados en el Servicio de Prácticas Odontológicas Integradas (SEPOI) durante el período agosto-diciembre del año 2015. Facultad de Odontología de la Universidad Nacional de La Plata. Revista Congreso 55 años de la Facultad de Odontología 50 años de la 1ª Promoción. SEDICI. 2016; ISBN: 978-950-34-1416-3. <http://hdl.handle.net/10915/56593>.
- Joaquín F., López M. Etiología, clasificación y patogenia de la patología pulpar y periapical. Med Oral Patol Oral Cir Bucal 2004; 9:52-62.
- Rodríguez P, Calero JA. Microbiología pulpar de dientes íntegros con lesiones apicales de origen idiopático. Colomb Med. 2008; 39 1:5-10.
- Gaviria, A., Quintero, M., Zúñiga, A., Rodríguez, P., & Jaramillo, A. Prevalencia de lesiones pulpares en pacientes tratados con endodoncia. Escuela de Odontología Universidad del Valle. Revista Colombiana de Investigación en Odontología, 2012; 3(7): 48-54. Doi:<http://dx.doi.org/10.25063/21457735.85>.