

Universidad Nacional de La Plata

Facultad de Bellas Artes

Licenciatura en Artes Plásticas orientación Pintura

Legajo: 37743/0

Proyecto de tesis



***“5 sentidos, sueños, fantasías,
vivencias y otras yerbas”***

Tesista: Sabrina Pieroni

Director: Damelio Gustavo.

Propuesta personal:

En el presente trabajo que describiré a continuación, me propongo como objetivo:

- Describir y desarrollar imágenes oníricas, fantásticas, recuerdos y vivencias en relación a los 5 sentidos y la percepción.
- Generar en el espectador una estimulación sensorial e identificadora con cada uno de los sentidos (vista, oído, tacto, olfato y gusto) y despertar emociones.
- Resaltar la importancia del “mundo visual” en los seres humanos, ante los demás sentidos y generar una especial valoración de lo “táctil”.

Las obras que componen la presente tesis, están ligadas a vivencias personales y colectivas, que reafirman la idea de lo “fantástico”, metafórico simbólico e inmaterial, ligadas a lo trascendental y a la idea de Dios. Este último punto, es el que las une y las define a todas entre sí. Se denomina: “5 sentidos, sueños, vivencias, fantasías y otras yerbas”. El “otra yerbas”, remite a la idea de “obra abierta” a posibilidades de recepción-contemplación en cada espectador.

Tradicionalmente, hay cinco sentidos humanos: vista, olfato, gusto, tacto, y audición. El filósofo Emmanuel Kant propuso que nuestro conocimiento del mundo exterior depende de nuestras formas de percepción. La percepción se construye con inferencias acerca del mundo real. En cada percepción hay una expectativa de cómo podría mirarse el mundo y en esta experiencia se manifiestan y expresan las emociones, los sentimientos, los conocimientos y los pensamientos de quien percibe. Para definir lo que es "extrasensorial" necesitamos definir lo que es "sensorial". Lo sensorial, los sentidos, los sentimientos, son términos que se asemejan, y se encuentran en nuestro subconsciente/ inconsciente. Por eso en el presente trabajo se relacionan los 5 sentidos con lo fantástico, sobrenatural y lo mitológico.

En el libro “La mirada opulenta” (1987), Gubern, afirma que a diferencia de otros mamíferos, para los que el olfato o el oído ocupan un lugar más elevado en la jerarquía informativa de los sentidos, el ser humano es primordialmente un “animal visual”. Además, expresa que la importancia del aparato ocular y de

la visión ha sido reconocida por el ser humano desde tiempos muy remotos, mediante la acuñación de numerosos mitos que no eran más que formulaciones precientíficas o intuitivas de su protagonismo sensorial. Expresa que en la mitología del antiguo Egipto, por ejemplo, el Ouadza esi" el "ojo creador" u "ojo divino", símbolo sagrado de carácter solar, fuente de fluido) vital, de fecundidad y de conocimiento. En esta cosmogonía el mundo surge del ojo creador, pues el ojo nos lo permite ver y, con ello, adquiere realidad. También la cosmogonía judeocristiana ha estado habitada por la obsesión de la mirada y de su poder. Recordemos que en el Génesis, Jehová inicia su obra de Creación con la luz, condición necesaria de toda vida. En este mito primigenio la luz hace posible la visión, que viene a ser requisito previo de vida. Este juicio queda corroborado por la condena de los ángeles rebeldes a la pena máxima de la oscuridad, que es un elemento dramático esencial en el paraíso perdido. También en el Antiguo Testamento la omnivisión de Jehová es utilizada como sinónimo de omnisapiencia: "cuyos ojos están abiertos para ver todos los caminos de los hombres" (Jeremías, 32: 19). Acorde con esta tradición, el ojo del Dios de los cristianos es un ojo omnisciente y en la pintura renacentista, inscrito en un triángulo, se utilizará como símbolo de la Santísima Trinidad. Asimismo, el ojo es símbolo del Sol (fuente de vida) en las mitologías bretona y gaélica. El "gusto y el olfato" son así sentidos primitivos, poco complejos y de acción emocional, siendo el olfato el más arcaico de los sentidos capaces de detectar cambios del medio a distancia. Por ello el olfato desempeña para muchos mamíferos un rol esencial en el reconocimiento del territorio, en la sexualidad y en la detección -como agresor o como presa- en la operación de la caza.

Metodología:

Como antes mencione , *"5 sentidos, sueños, fantasías, vivencias y otras yerbas"* , alude a los sentidos biológicos de los seres humanos (vista- oído tacto- gusto- olfato) , pero también desarrolla y abarca una mirada más amplia de los mismos ;se emplean metáforas ,alegorías, elementos mitológicos y fantásticos , es decir , no se limita exclusivamente a los 5 sentidos de la biología , sino que se desarrolla con una mirada metafísica y subjetiva , partiendo del concepto de "lo sensible" , la percepción y las sensaciones. Lo

“táctil”, se toma en un sentido háptico, como “una forma de ver lo táctil”. La obra, es un conjunto de imágenes pictóricas y objetos intervenidos; estos últimos aluden al gusto y a lo háptico. Las imágenes encierran significados abiertos para el espectador, cada una de ellas direccionadas con algún “sentido” en particular.

En las obras que se refieren a “lo visual”, se representan imágenes que aluden al ver, sobre la mirada de determinadas situaciones y en ellas prevalece un “ojo” observador en forma retórica-simbólica y mitológica. Las obras que insinúan lo “táctil”, son pinturas y botellas intervenidas que aluden a sensaciones, emociones y sentimientos, empleando diversas metáforas. Las obras pertenecientes al “oído –olfato –gusto”; son representaciones mixtas, tanto imágenes como intervención de objetos, todos estos elementos integrados en un ambiente intentan generar sensaciones variadas en el espectador, incluso de identificación (sabores-aromas-sonidos representados en los cuadros). Los componentes formales que domina la obra pictórica en general, están ligados a lo “iconográfico”, por la temática trascendental ligada a la idea de Dios y a los sentimientos buenos y malos. Se observan imágenes figurativas y con una retórica simbólica, ligadas a determinado mensaje connotado (tomando el concepto de Roland Barthes); a su vez, predomina en la mayoría de las pinturas “la hipérbole”, que es utilizada para magnificar los sentidos como el “ojo”, las “manos”, y también aparecen primerísimos primeros planos de la nariz, las manos juntas, la boca, los ojos, la oreja, con el sentido de darles más importancia. Para el sentido del “gusto”, también se presentan “objetos intervenidos”, estos son botellas de bebidas y envases de determinados alimentos con sabor fuerte (café-aceitunas –aceite de oliva-vino -mermeladas) con un componente formal “abstracto”, siente este el eje que las domina; con manchas y chorreados, con determinados colores y formas que “aluden” a los sabores de cada alimento-bebida.(Anexo imagen 18). La serie que pertenece a lo “táctil”, además de obras pictóricas, se presenta una instalación denominada “El sabor del encuentro” (Anexo imagen 23); el título es una parodia a la leyenda de cerveza Quilmes; son botellas de cerveza intervenidas y cada una de ellas representa emociones, sensaciones y sentimientos que podría provocar su consumo. Lo táctil, aquí se presenta

como el concepto de “lo hàptico” , es decir , como “una forma de ver lo táctil ; tomando el concepto Pablo Mourette , “*una manera de ver lo táctil , o una forma de tocar con los ojos*”. Las obras son apreciadas mediante la vista, su textura, su espacialidad y su lógica interpelan al sentido del tacto y sensaciones. (Anexo imagenes 19-20-21-22)

Plan de trabajo:

Utilice pintura acrílica sobre lienzo para todas las obras .Algunas obras, están combinadas con esmaltes sintéticos fluorescentes, usados para resaltar y destacar de manera abstracta alguno de los “sentidos” mencionados. También utilice pasteles al óleo combinados con pintura acrílica y pintura dimensional. Los embaces y botellas intervenidos , están pintados con base en látex , acrílicos , esmaltes y diversidad de técnicas como: alambre , papeles metálicos y papel de diario , sogas , telas , lanas , chorreados , salpicados , esmaltes fluorescentes. Estos últimos, son “abstracciones “que representan determinado sentimiento, estado de ánimo, emociones. En la mayoría de mis obras, predominan las texturas , tanto visuales como táctiles .Las pinceladas son peinadas y suaves ,en el caso de representar la piel y rostros , pero también en algunas obras , se evidencian empastes con espátula y pintura más materica .Además predomina “lo figurativo “en las imágenes pictóricas, pero también, lo abstracto es usado para complementarlas. Los objetos intervenidos, son totalmente abstractos y simbólicos.

Referencias históricas:

Uno de los artistas que ha trabajado con el tema de los sentidos en su obra pictórica fue Bruieguel; la serie de cuadros de “*Los Cinco Sentidos*” (1617).En la escena de “La vista”, todos los elementos iconográficos hacen referencia a dicho sentido. Prevalece la Pintura en todos sus géneros, sin olvidar la escultura clásica y renacentista, y toda clase de objetos alusivos a las artes liberales, las Ciencias y la Naturaleza. Venus sentada, como figura alegórica, preside la escena, y a su lado el Amor, que en vez de sujetar el espejo tradicional, presenta una pintura del mismo Brueghel, (Anexo imagen 1).

El sentido de El Oído está lleno de referencias musicales; el sonido prevalece por todos los rincones. Los instrumentos de música forman parte del conjunto, las partituras sobre los atriles. (Anexo imagen 2) .Triunfa el olor a la naturaleza en la obra de “El Olfato”, claro testimonio del amor de los flamencos por las flores, también compartido por Isabel Clara Eugenia. Rodeados de este ambiente paradisíaco aparecen Venus y Cupido. (Anexo imagen 3) .Un sátiro y una ninfa, inmersos en una exuberante reunión de alimentos, aluden a la gula y encarnan el sentido de “El Gusto”. En primer plano la opulencia del bodegón. (Anexo imagen 4) .El contraste entre el ambiente desplegado y las figuras de Venus y Cupido simboliza la experiencia sensorial del hombre frente al sentido de El Tacto. (Anexo imagen 5) .En el arte contemporáneo, un grupo de artistas Mexicanos, (2013), lanzo la muestra “*Negra Modelo*” (Anexo imagen 6), con obras de 6 artistas mexicanos. “Arte para tus Sentidos”, donde dio a conocer, de la mano de sus creadores. Elizabeth Loreley: “El tacto”:-Reflejo de la experiencia al tacto a la hora de tomar esta cerveza fría, de textura suave y redondeada. Belinda Garen ha realizado sobre “La vista”; reflejo de la elegancia de Negra Modelo; los reflejos ámbar en su interior y su espuma blanca que la hace tan atractiva y misteriosa. Emiliano Gironella ha experimentado sobre “El gusto.” Reflejo del sabor dulce y amargo, así como la frescura y calidez que caracteriza a una Negra Modelo. El artista plástico, plasma en su obra el principal sentido al momento de disfrutar de una Negra Modelo. Germán Flores, ha realizado la obra sobre “El oído”. Reflejo del tintineo del cristal, el sonido al destapar una Negra Modelo y del líquido al deslizarse cuando se sirve. Antonio de Jesús ha incursionado en “El olfato”. Reflejo de la experiencia de oler la cebada y el cereal con los tonos tostados que desprende una Negra Modelo. Antonio Gritón incursiono sobre “El sexto sentido”. Reflejo del ritual que acompaña a la degustación de una Negra Modelo de principio a fin y que se repite hasta el infinito. Con base en su interpretación del sexto sentido como intuición, aviso o radar que nos mantiene alerta, el artista plástico Antonio Gritón buscó generar patrones abstractos, inspirado en el movimiento de las serpientes, logrando así un juego visual

Temática:

Las imágenes pictóricas que conforman la tesis, están ligadas a representaciones fantásticas y metafóricas, a sentimientos y emociones y a lo trascendental religioso, ligado a la idea de Dios. La obra *mirada del pasado* (Anexo imagen 7), alude a lo visual y al sentido de la vista, no se limita solo al sentido biológico de esta, sino que va más allá. Se aprecia un ámbito o lugar oscuro con los pisos rotos; es un recuerdo de un pasado de sufrimiento que quiere olvidarse, representado con un ojo llorando (hipérbole). El cierre, es una metáfora que representa el querer terminar o cerrar una etapa. La obra *“ojos de Dios”* (Anexo imagen 8); se presenta dividida en dos mitades, lo terrenal (los caballos sobre el agua), y lo trascendental (la luna y el ojo arriba), el ojo como hipóbole representa al Dios que todo lo ve, que todo lo controla desde arriba, los caballos debajo son una metáfora de las distintas situaciones terrenales y carnales, circunstancias del hombre de las que se quiere escapar y correr; huir del ojo que lo controla. En *Ojos de fiera* (Anexo imagen 9), también se emplea el recurso de ojo como hipóbole para magnificar la presencia de Dios; el tigre es Dios en la tierra y en el mundo, es Dios en persona, observa y mira al espectador. El tratamiento de la pincelada es texturada en el pelaje con finas líneas para simular suavidad, pero el fondo y el cielo están tratados con espátula y generan más agresividad, gestualidad y materialidad. Predominan los colores cálidos, porque se quiere representar la fuerza y el vigor del tigre. *Caricias del Alma* (Anexo imagen 10), alude a lo táctil y lo sensible; es un autorretrato de perfil. El fondo es similar a una nube y de él salen otras nubes con diferentes tipos de caricias, ellas corresponden a diferentes momentos vividos e inolvidables propios, que a su vez son envueltos por el pelo para pareciera querer adueñarse de esos recuerdos. La obra *mano derecha* (Anexo imagen 11), representa el sentir estar todos juntos de la mano; es un momento inolvidable; una mano transparente en forma de hipóbole cubre toda la imagen de la familia; es la mano de Dios que nos protege, que nos acaricia y está delante con la finalidad de protección. *Horus, la luna, el sol y los 5 sentidos* (Anexo imagen 12); es totalmente iconográfica y simbólica; y proviene de la idea del ojo de Horus egipcio; la luna y el sol están dentro de un círculo, debajo el ojo de Horus y por arriba de esa imágenes hay una estrella dorada que representa los 5 sentidos; de la idea mitológica egipcia y medieval. Las imágenes de: (Anexo 13-14-15-16-17); corresponden

cada una de ellas a uno de los 5 sentidos , son imágenes figurativas en el centro de la obra ,en un primer plano el sentido correspondiente; rodeadas de bastidores en pequeño formato abstractos , que resaltan cada uno de ellos y representan sonidos , aromas , sabores , sensaciones); por ejemplo , las imágenes que rodean el gusto (Anexo imagen 13) , representan sabores como lo dulce , agrio , amargo , ácido. Los embaces intervenidos(anexo imagen 18) y la instalación *“el sabor del encuentro”* ,(Anexo imagen 23) , son representaciones abstractas , creadas con diversidad de materiales representando texturas visuales (los sabores) y texturas táctiles (el Tacto) , estos últimos trabajos están intervenidos con un material que “aumenta” la intencionalidad estética de lo que se quiere comunicar ; reafirma el “mensaje connotado” ,(ejemplo papel metálico , alambre para las emociones negativas) ligados a estados de ánimo y sensaciones que podría generar el consumo de cerveza , como por ejemplo; ira , envidia , resentimiento , bondad , maldad , maldad, vanidad etc. (Anexo imágenes 19-20-21-22)

Conclusiones:

Es inevitable , considerar una relación existente entre las imágenes del inconsciente humano con alguno de los 5 sentidos antes mencionados (vista , oído , tacto , olfato, gusto).Las imágenes oníricas o fantásticas , remiten a secretos ocultos, deseos escondidos y reprimidos, ansiedades , miedos , locuras , visiones, vivencias; olores, sabores , etc. Todo esto, pertenece a nuestra mente, las imágenes se plasman en el cerebro como recuerdos y sueños. La idea fundamental de esta serie de obras presentadas, es poder reflejar una identificación entre estas y el espectador, que el espectador pueda relacionarse con la imagen y pueda ver, oír, oler, tocar ,sentir y degustar a medida que realiza el recorrido de las obras. Sumergiéndose en el mundo de la imagen; “sentir y percibir” ese sentido reflejado .Fueron varios los teóricos que trataron de explicar las sensaciones y los sentidos citados en el presente trabajo que han planteado el tema .Román Gubern , afirma que a diferencia de otros mamíferos, para los que el olfato o el oído ocupan un lugar más elevado en la jerarquía informativa de los sentidos, el ser humano es primordialmente un animal visual. Además, expresa que la importancia del aparato ocular y de la visión ha sido reconocida por el ser humano desde

tiempos muy remotos, mediante la acuñación de numerosos mitos que no eran más que formulaciones precientíficas o intuitivas de su protagonismo sensorial. En la mitología del antiguo Egipto, Grecia y la tradición Judiocristiana. En todos estos, se desarrollan y describen mitos y creencias relacionados con los sentidos, el “ojo de Horus” para los egipcios este símbolo, cuyo nombre significa ser sano, tuvo gran importancia y difusión en la civilización egipcia y suele colocarse entre las vendas que envuelven el cuerpo del difunto, junto con sus amuletos, relieves, incisiones y papiros, y como símbolo de regeneración y de renacimiento.

Muchos teóricos y filósofos intentaron explicar “lo sensible” y los sentimientos. Platón, distingue dos órdenes de conocimiento, una inferior y otra superior y científica. La primera abraza las sensaciones y la percepción de los objetos, con sus imágenes y representaciones. Le daba un carácter de inferioridad a lo “sensible”. En cambio, Aristóteles va a plantear que el conocimiento sensible es propio de los animales inferiores, pero al mezclarse con la memoria sensitiva y la imaginación puede dar lugar a un tipo de conocimiento de la actividad de la memoria. Esto tiene lugar en el hombre, generando la “experiencia” como resultado. El nivel más elevado de conocimiento vendría representado por la actividad del entendimiento que nos permite conocer por qué y la causa de los objetos. Este saber ha de surgir con la experiencia. Por consiguiente, el hombre de experiencia es más sabio que el que solo tendría “conocimientos sensibles”. Aristóteles considera que el conocimiento sensible es el punto de partida de todo conocimiento que culmina en el saber. Luego, Plotino va a basarse en Platón y va a elaborar la teoría de las “hipostasis”, el proceso de degradación. Del paso del UNO al NOUS y del NOUS al ALMA. Cuando se forma el NOUS se desborda la perfección y se conforma el “modelo sensible”. La Materia es el último eslabón en la cadena procesual, la materia es para Plotino la indeterminación absoluta y es el “mundo sensible”, es solo una frontera con la nada absoluta. También, como Platón, considera “lo sensible” como peligroso. Descartes menciona al “testimonio falaz de los sentidos”, cuestionando la validez de estos. Expresa que no es conveniente confiar en ellos porque nos engañan. En esa crítica al saber sensible, él dice que los sentidos nos conducen al error y que no hay que

confiar en ellos, afirmando que las cosas sensibles son dudosas .Hegel, desarrolla su estética en la “filosofía del espíritu absoluto”. Para Hegel, el Arte tiene la función de liberarnos de la apariencia sensible de la idea .Entiende el arte como una manifestación de lo absoluto, y hay etapas en la objetivación de la obra de arte. La superación total de la exterioridad tiene lugar en la poesía, que realiza una negación perfecta de la pura sensibilidad. Esta superación, este apartarse de toda materialidad, es tan completa que la poesía sobrepasa. Kant afirmaba que las sensaciones agradables o desagradables se suscitan más gracias a la sensibilidad particular de cada hombre que a las condiciones externas, con el juicio del gusto. Con esto , se concluye entonces , que los sentidos y lo sensible han sido objeto de estudio y de discusión a lo largo de la historia , es innegable su importancia en el ser humano.

Bibliografía:

- ✓ Gubern, R. (1987).La mirada opulenta. (1era edición).Barcelona. Editorial Gustavo Gilli S.A.
- ✓ Barthes, Roland. (2008).Retorica de la imagen. Denotado. Connotado. Editorial Paidos.
- ✓ Mourette Pablo: “Lo hàptico , una forma de ver lo táctil”; entrevista de Matías Laje. 8 de Junio 2016.
- ✓ Marchàñ Fiz, S.(2009-2019).Introducción a la estética y la teoría del Arte. Parte 2.Facultad de Filosofía .U,N.E.D .Madrid
- ✓ Platón (380 A.C).El Banquete.
- ✓ Platón (380 AC).La Republica.
- ✓ Plotino. (254 DC).Eneadas.
- ✓ Descartes, R. (1628). Reglas para la dirección de la mente
- ✓ Descartes, R. (1637). Discurso del método.
- ✓ Kant, I. (1788).Critica de la razón práctica.
- ✓ Kant,I.(1790).Critica del juicio
- ✓ www.jdiezarnal.com/artepinturaloscincosentidos.html
- ✓ www.packaging.enfasis.com/notas/67675-arte-los-sentidos.html

Anexos

Fotografías:

Dimensiones: 0,65 x 1,29; 1,07; 1,09; 1,08; 1,10.

Tipo de cuadro: Óleo sobre tabla

Fecha de la obra: 1617

Jan Brueghel de Velours (1568-1625) y Peter Paul Rubens (1577-1640)

Escuela flamenca (Siglo XVII).



Imagen 1



Imagen 2



Imagen 3



Imagen 4



Figura 5



Figura 6.

“Negra modelo”, intervención de 6 artistas mexicanos.

Figura 7

Mirada del pasado. Acrilico sobre lienzo. 50 x 70

Sabrina pieroni



Imagen 8

Ojos de Dios, entre el cielo y la tierra .Acrilico sobre lienzo. 1m x 1m

Sabrina Pieroni



Imagen 9

Ojos de fiera. Acrílico sobre lienzo. 1m x 1m

Sabrina Pieroni



Imagen 10

Caricias del alma . Acrílico sobre lienzo. 1,20 x 1m

Sabrina Pieroni



Imagen 11

Mano derecha. Acrílico sobre lienzo. 1m x 1m

Sabrina Pieroni



Imagen 12

Horus , la luna , el sol y los 5 sentidos. Acrílico sobre lienzo.1, 20 x 1,20

Sabrina Pieroni

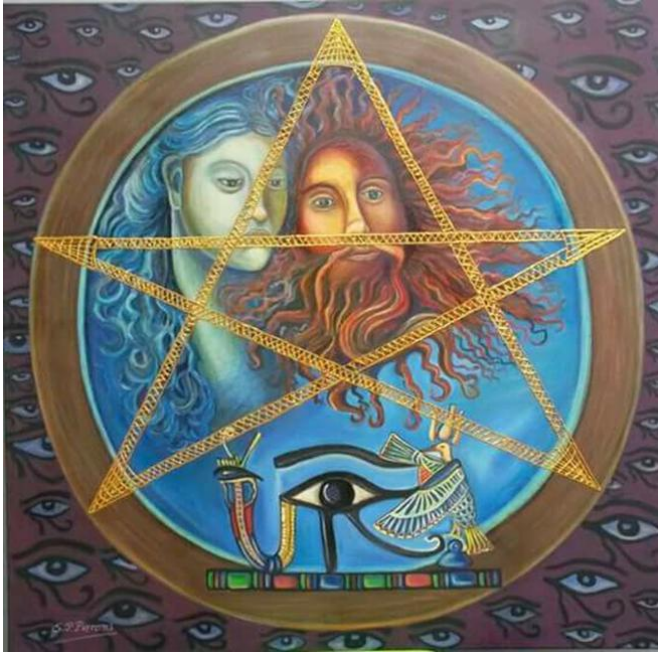


Imagen 13

El gusto .Dulce-amargo-agrio-acido. 30 x 60.Acrilico sobre lienzo.

Sabrina Pieroni

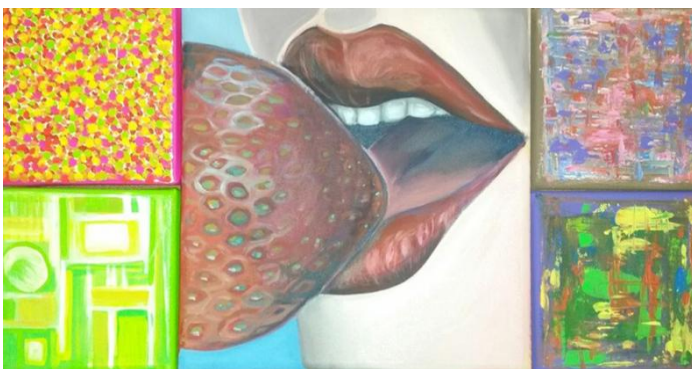


Imagen 14

*El olfato: olores y aromas.*30 x 60.Acrilico sobre lienzo.

Sabrina Pieroni

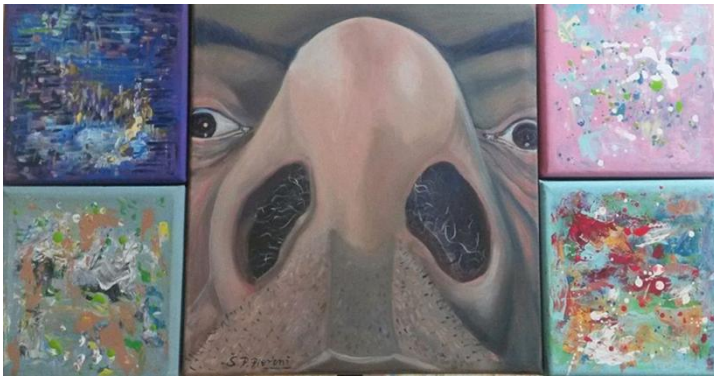


Imagen 15

El tacto: porosidad, rugosidad, suavidad y aspereza. Técnica mixta. 30 x 60 cm

Sabrina Pieroni



Imagen 16.

Oído, sonidos y ruidos. Técnica mixta sobre lienzo. 30 x 60 cm

Sabrina Pieroni



Imagen 17

La vista; Alegría, tristeza, luminosidad y oscuridad. Acrílico y esmalte fluorescente sobre lienzo.30 x 60 Sabrina Pieroni



Imagen 18.

Sabores. (Botellas intervenidas), pintura látex, acrílicos y esmalte fluorescente.

Sabrina Pieroni

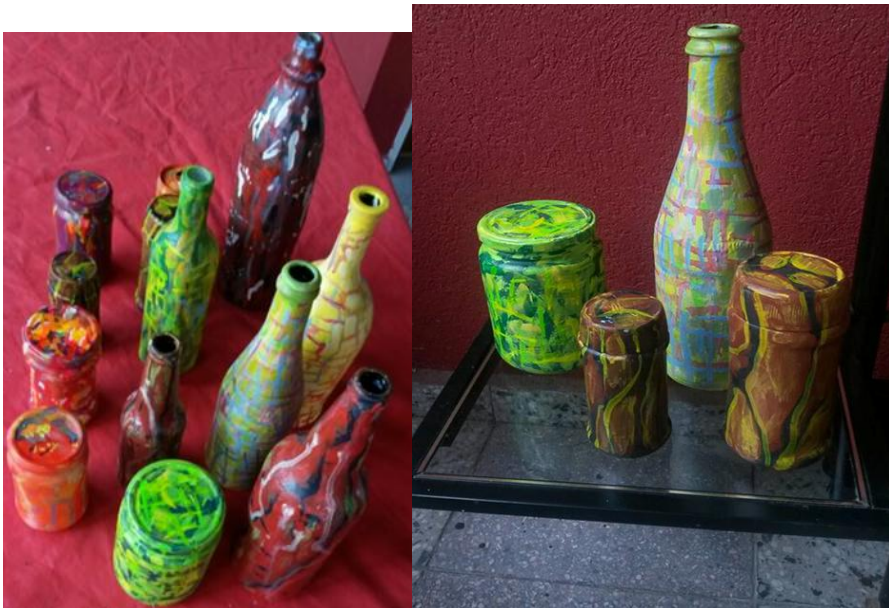


Imagen 19

Botellas de cerveza intervenidas (Fragmento de instalación el sabor del encuentro)

(Emociones representadas con textura táctil: Lujuria-pureza-bondad-amargura-tranquilidad)

Sabrina pieroni



Imagen 20

Botellas de cerveza intervenidas .Fragmento de instalación “El sabor del encuentro” (Emociones representadas con textura táctil: esperanza –amor- desesperanza-bronca-vanidad)

Sabrina Pieroni



Imagen 21

Botellas de cerveza intervenidas. Fragmento de instalación el sabor del encuentro. (Emociones representadas con textura táctil: maldad-envidia-poder- amargura)



Imagen 22

Botellas de cerveza intervenidas (Fragmento de instalación el sabor del encuentro)

(Emociones representadas con textura táctil: Locura-cinismo)

Sabrina Pieroni



Imagen 23

Instalación “El sabor del encuentro”

Sabrina Pieroni

