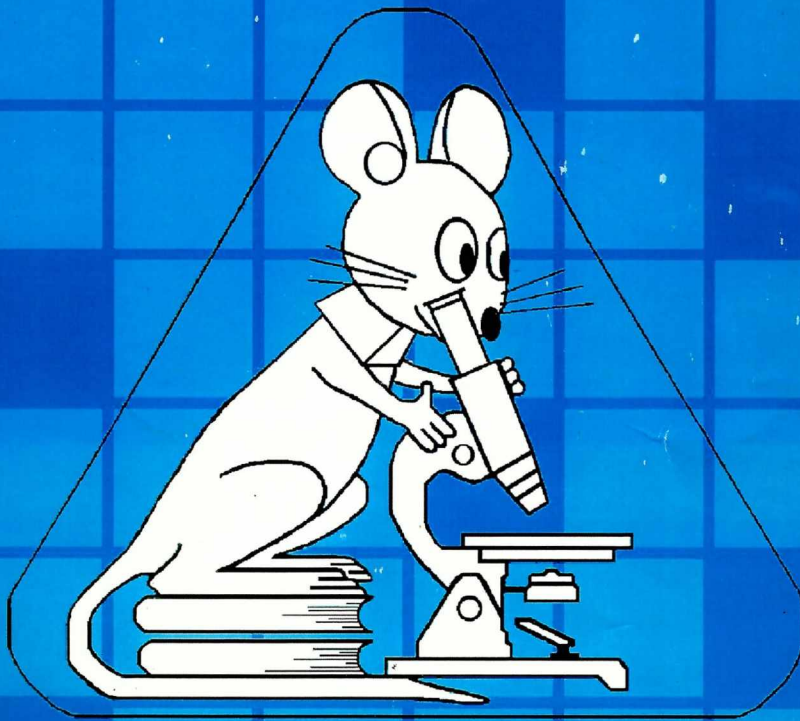


XXV

# Jornadas Científicas

*Asociación de Biología de Tucumán*



Tafí del Valle - Tucumán 2008



AGENCIA





## INGERENCIA DE LAS ESTRATEGIAS DE ENSEÑANZA EN EVALUACIONES PARCIALES Y EN EL EXAMEN INTEGRADOR

Peñalva María Anahí, Tosti Sonia Beatriz., Sambartolomeo Patricia Marta, Cecho Analía Cristina y Domínguez Gabriel Ernesto.

Facultad de Odontología de la Universidad Nacional de La Plata 50 entre 1 y 115 La Plata 1900  
[anahipenalva@hotmail.com](mailto:anahipenalva@hotmail.com)

Introducción: la evaluación dentro de la planificación de una asignatura o de un curso constituye una comprobación de la validez de estrategias didácticas y debe ser un recurso de la investigación científica en conexión con la propia acción, un elemento interno e imbricado en el propio sistema didáctico. Desde la perspectiva científico didáctica la evaluación tiene dos funciones básicas: comprobación de estrategias metodológicas y una información que ayude al alumno a progresar hacia el autoaprendizaje.

Como parte del proyecto "Evaluación, su ingerencia en la selección de estrategias de enseñanza en asignaturas básicas de la carrera de Odontología", nos planteamos cual es el rendimiento académico de los alumnos en la asignatura Fisiología durante el primer cuatrimestre del año 2.008. Para ello dispusimos comparar los resultados de la enseñanza realizando una práctica basada en clases expositivas, con resultados de otras prácticas utilizando diferentes estrategias, como realización de preguntas por parte del alumno con libro abierto, mapas conceptuales, y aprendizaje basado en problemas.

Objetivos: comprobar el rendimiento académico de los alumnos a partir de la utilización de la/s estrategia/s puestas a prueba en el primer cuatrimestre del año 2008 en la asignatura Fisiología I.

Material y método: el universo estudiado fue de 238 alumnos divididos en dos grupos: un grupo "A" de 119 estudiantes, donde las distintas unidades temáticas fueron desarrolladas con diferentes estrategias como, realización de preguntas por parte de los alumnos con libro abierto, mapas conceptuales y aprendizaje basado en problemas y otro grupo "B" de 119 alumnos, donde la enseñanza se desarrolló únicamente con estrategia de clase expositiva. Durante el curso se evaluó con el mismo instrumento de evaluación a los dos grupos, en tres oportunidades. Al finalizar el primer cuatrimestre, a cada grupo se le presentó un mismo examen integrador, que consistió en una prueba de cinco preguntas abiertas.

Resultados:	Evaluaciones Parciales	
Estrategias:	Grupo "A"	Grupo "B"
Preguntas a libro abierto	59,13%	C. expositiva 41,25% aprobados
Mapas Conceptuales	53,04%	(idem) 41,14% (idem)
Aprendizaje basado en problemas	50,78%	(idem) 34,85% (idem)
	Examen Integrador	
	Grupo "A"	Grupo "B"
	86%	90,24% Aprobados

Conclusiones: se produjo una diferencia positiva en las evaluaciones parciales en cuanto al rendimiento académico, en aquellos estudiantes presentes en clases desarrolladas con estrategias de enseñanza diferentes. Con respecto al examen integrador, hubo una pequeña diferencia a favor del grupo de alumnos que recibieron clases expositivas.