

SISTEMA INTEGRAL DE INFORMACIÓN GEOGRÁFICA MUNICIPAL

Municipalidad de Rauch

Tauber, Fernando

Delucchi, Diego

Martino, Horacio

Bognanni, Lidia

Convenio

UNLP – Municipalidad de Rauch Buenos Aires, Argentina

EDUCACIÓN
PÚBLICA
Y GRATUITA



UNIVERSIDAD
NACIONAL
DE LA PLATA

SISTEMA INTEGRAL DE INFORMACIÓN GEOGRÁFICA MUNICIPAL

Municipalidad de Rauch

INDICE

Introducción	Pág 3
Partido	Pág 7
Ciudad Cabecera	Pág 11
Localidades	Pág 25
Bibliografía	Pág 33

SISTEMA INTEGRAL DE INFORMACIÓN GEOGRÁFICA MUNICIPAL

Municipalidad de Rauch

INTRODUCCIÓN

Los Sistemas de Información Geográfica (SIG) como bases de datos geográficos, han evolucionado rápidamente ligados al crecimiento de las tecnologías de la información, ofreciendo e integrando cada vez más aplicaciones técnicas para la gestión y procesamiento de los datos espaciales.

Asimismo, los SIG tienen una amplia gama de potencialidades, siendo las más conocidas, las vinculadas a la confección de cartografía digital y a la administración de bases de datos espaciales. El campo de análisis espacial y la modelización son también aportes importantes y aplicables que se pueden generar desde de estas herramientas.

La tecnología SIG constituye, en este sentido, una de las herramientas más adecuadas para el manejo de la información, ya que emplea el modelo de base de datos geo-relacional asociando información gráfica (planos y mapas) con bases de datos alfanuméricas (atributos), de manera integrada.

La Dirección de Asuntos Municipales de la Universidad Nacional de La Plata, viene trabajando, desde hace más de una década, en Proyectos Integrales y Sectoriales con equipos inter y transdisciplinarios, en la asistencia en Planificación Estratégica y Gestión para los gobiernos locales; desarrollando experiencias concretas en:

- generación de información primaria a través de censos, muestreos y consultas a informantes claves,
- construcción de bases de datos alfanuméricas y gráficas, que derivan de la información levantada, sistematizada y procesada,
- construcción de Proyectos SIG, en las diversas escalas y temas involucrados, desde la problemática rural hasta la escala urbana.

El desarrollo de estos planes incluye dos etapas claramente diferenciadas en las que el SIG se utiliza activamente: 1- Diagnóstico Preliminar y Construcción del Proyecto SIG, y 2- Desarrollo de la faz participativa y propositiva del Plan Estratégico.

La primer etapa se constituye en la base de construcción de datos, información y conocimientos básicos sobre la que se articulará la estructura de participación comunitaria y se irá definiendo el Plan.

Los Diagnósticos Preliminares, conforman el análisis de situación de la multiplicidad de aspectos que intervienen en la lógica de funcionamiento de un Municipio y que necesariamente deben contemplarse a la hora de tomar decisiones (cuestiones referidas a

SISTEMA INTEGRAL DE INFORMACIÓN GEOGRÁFICA MUNICIPAL

Municipalidad de Rauch

aspectos histórico/culturales, socioeconómicos, productivos, etc). En definitiva, estos diagnósticos incluyen la recopilación de información secundaria dispersa, la construcción de información primaria necesaria (a través de censos y muestreos), el procesamiento y sistematización de la misma, y el análisis diagnóstico propositivo de cada sector y de la integralidad del Municipio.

Toda la información relevada y producida es sistematizada, procesada y volcada a una base SIG, e implica:

- Digitalización de los Planos Base Georreferenciados de la Estructura Urbana y Rural correspondiente a la jurisdicción Municipal (tanto a nivel manzana como a nivel parcelas), a fin de ser levantado en SIG.
- Levantamiento de la información primaria
- Verificación del estado parcelario.
- Formación Preparación de las planillas y bases gráficas de Relevamiento Parcelario.
- Levantamiento de la información pertinente (ubicación de la parcela, superficie de la parcela, ocupación edilicia, tipo de construcción, alturas, información demográfica y socio económica, etc.)
- Procesamiento y sistematización de la información alfa-numérica y de la información gráfica obtenida.

En cuanto a la base gráfica, dos son las escalas principales de trabajo: la totalidad del territorio del Partido (escala rural) y las ciudades (escala urbana)

En lo que respecta a la escala de Partido, es fundamental la digitalización del partido completo con su subdivisión en parcelas rurales, localización de ciudades, estructura vial, ferrocarriles y accidentes geográficos principales.

Respecto a la escala urbana, el trabajo se centra en la digitalización de mapas de las estructuras de manzanas en cada una de las ciudades con su correspondiente estructura parcelaria (obtenidas de las "planchetas catastrales". La construcción de un plano de "Ejes de calles", que es utilizado para analizar las distintas redes de infraestructuras, se torna vital en estos trabajos.

En relación a la base alfanumérica es necesario remarcar que la misma se construye a partir de información primaria producida como atributos de cada unidad espacial establecida. Se obtiene a partir de la realización de censos parcelarios (urbanos y rurales), informantes claves e información secundaria.

En cada ciudad o localidad, es fundamental realizar un censo parcela por parcela, en el que se indaga una serie de aspectos referidos a: grado de ocupación de la parcela, edificaciones que se encuentran en ella, actividad que se desarrolla (vivienda, comercio, industria, etc), características socioeconómicas de las viviendas (habitantes, cobertura de obra social, nivel de empleo, etc).

SISTEMA INTEGRAL DE INFORMACIÓN GEOGRÁFICA MUNICIPAL

Municipalidad de Rauch

Paralelamente, la recopilación de información secundaria que también es volcada al SIG, desde datos referidos al sector agropecuario (índices de productividad de los suelos, usos, superficie por establecimiento, etc), a la educación, a la seguridad, a la salud, a la infraestructura de servicios, comercio, industria, etc; complementa el trabajo.

Para el caso del **Partido de Rauch**, se presentan en diferentes mapas temáticos, la recopilación y el procesamiento de la información integrada en SIG por la Dirección de Asuntos Municipales de la Universidad Nacional de La Plata; así también como diversas salidas gráficas en escala partido y urbana (ciudad cabecera y localidades). A saber:

Partido

- Usos del suelo
- Índice de productividad
- Actividad agropecuaria

Ciudad Cabecera:

- Los barrios
- Población sin obra social por barrio
- tasa de delincuencia por barrios
- Porcentaje de desocupados por barrio
- Porcentaje de inquilinos por barrio
- Densidad bruta por barrio
- Porcentaje de subocupación por barrio
- Población por manzana
- Frentistas por manzana
- red de agua por parcela
- red de cloaca por parcela
- red de gas por parcela
- Usos del suelo por parcela

Localidad Estación Colman:

- Población por manzana
- Viviendas por manzana

Localidad Estación Egaña:

- Población por manzana
- Viviendas por manzana

Localidad Estación Miranda:

SISTEMA INTEGRAL DE INFORMACIÓN GEOGRÁFICA MUNICIPAL

Municipalidad de Rauch

- Población por manzana
- Viviendas por manzana

Localidad de Villa San Pedro:

- Población por manzana
- Viviendas por manzana

SISTEMA INTEGRAL DE INFORMACIÓN GEOGRÁFICA MUNICIPAL

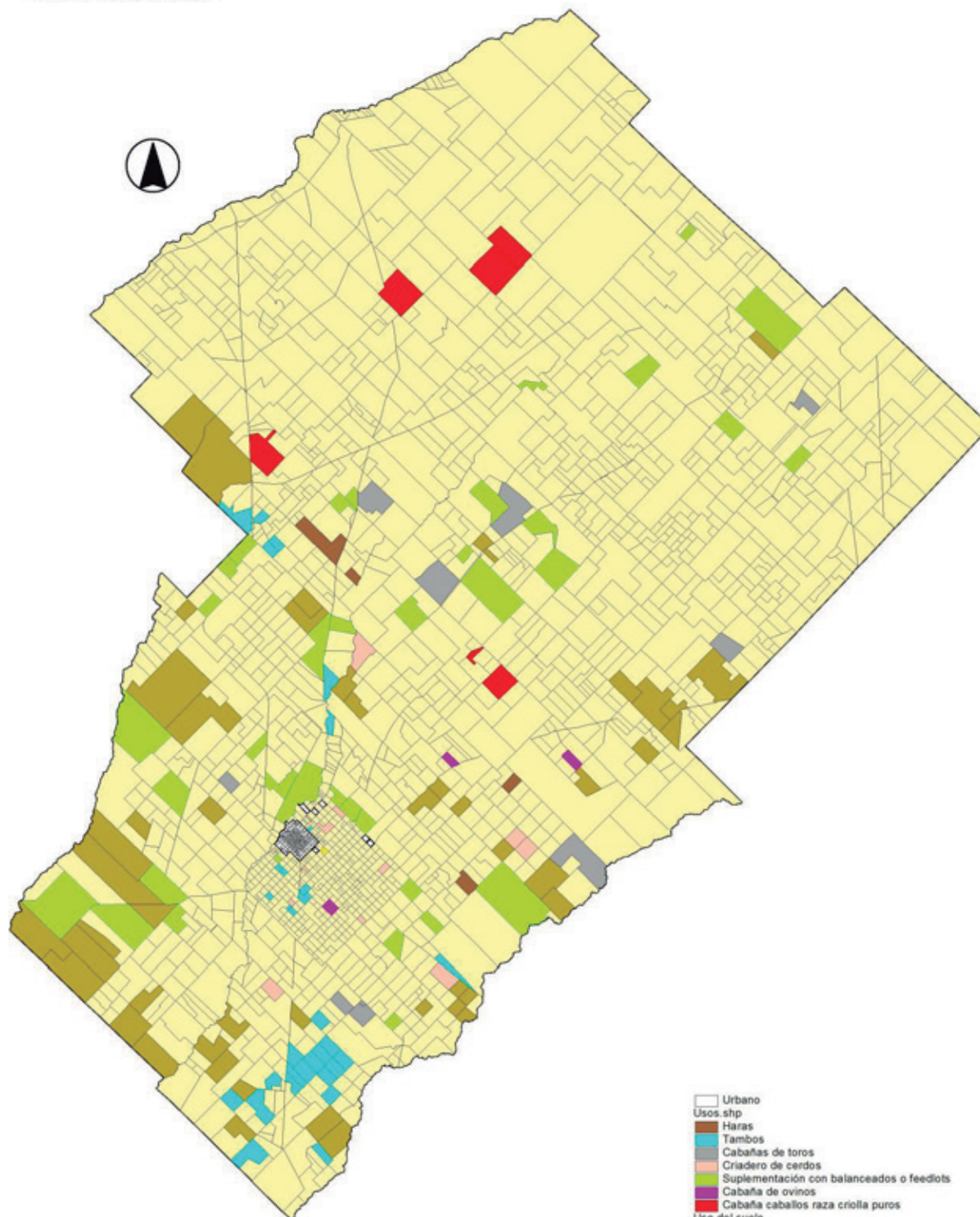
Municipalidad de Rauch

PARTIDO

SISTEMA INTEGRAL DE INFORMACIÓN GEOGRÁFICA MUNICIPAL

Municipalidad de Rauch

Partido de Rauch
Usos del suelo

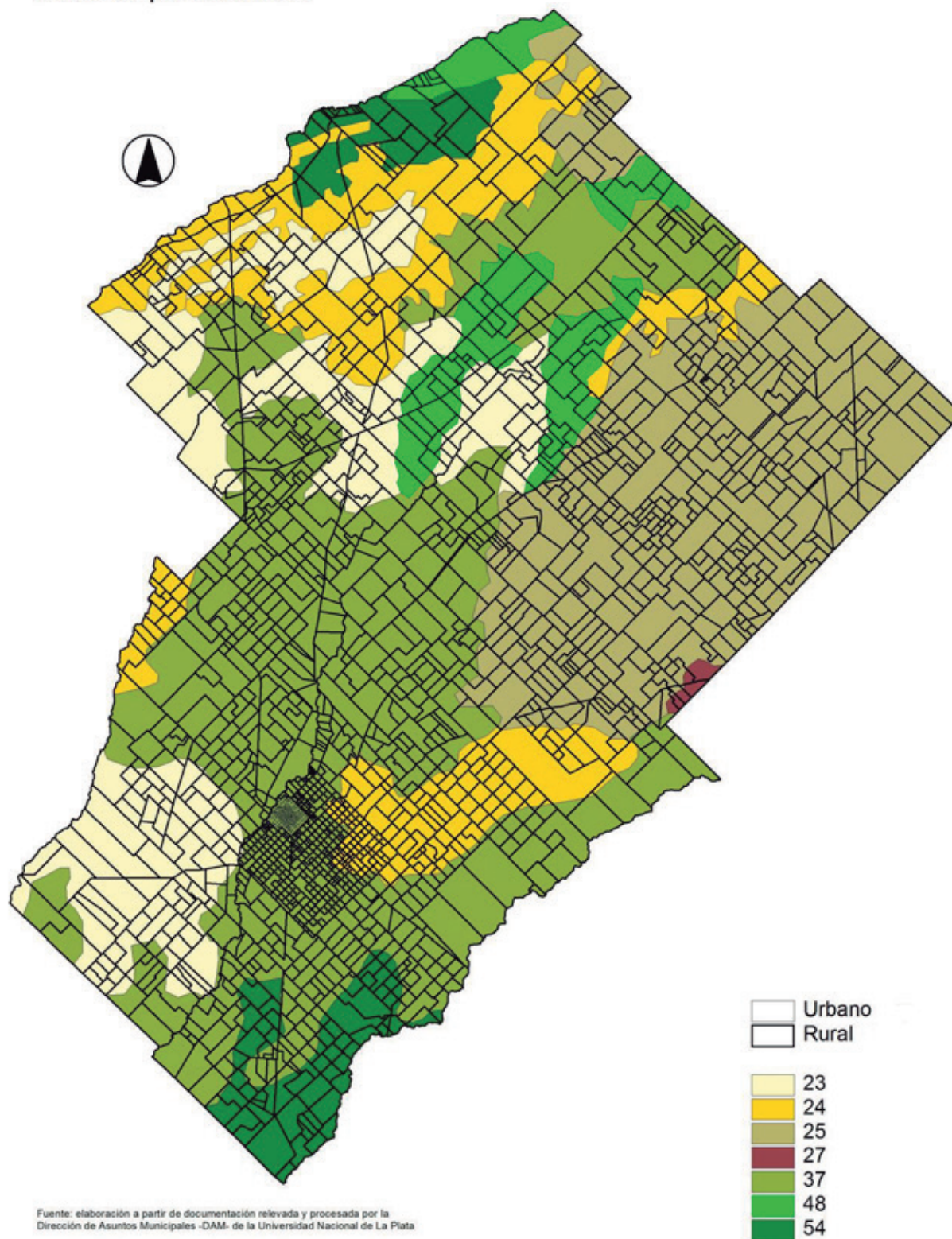


Fuente: elaboración a partir de documentación relevada y procesada por la Dirección de Asuntos Municipales -DAM- de la Universidad Nacional de La Plata

SISTEMA INTEGRAL DE INFORMACIÓN GEOGRÁFICA MUNICIPAL

Municipalidad de Rauch

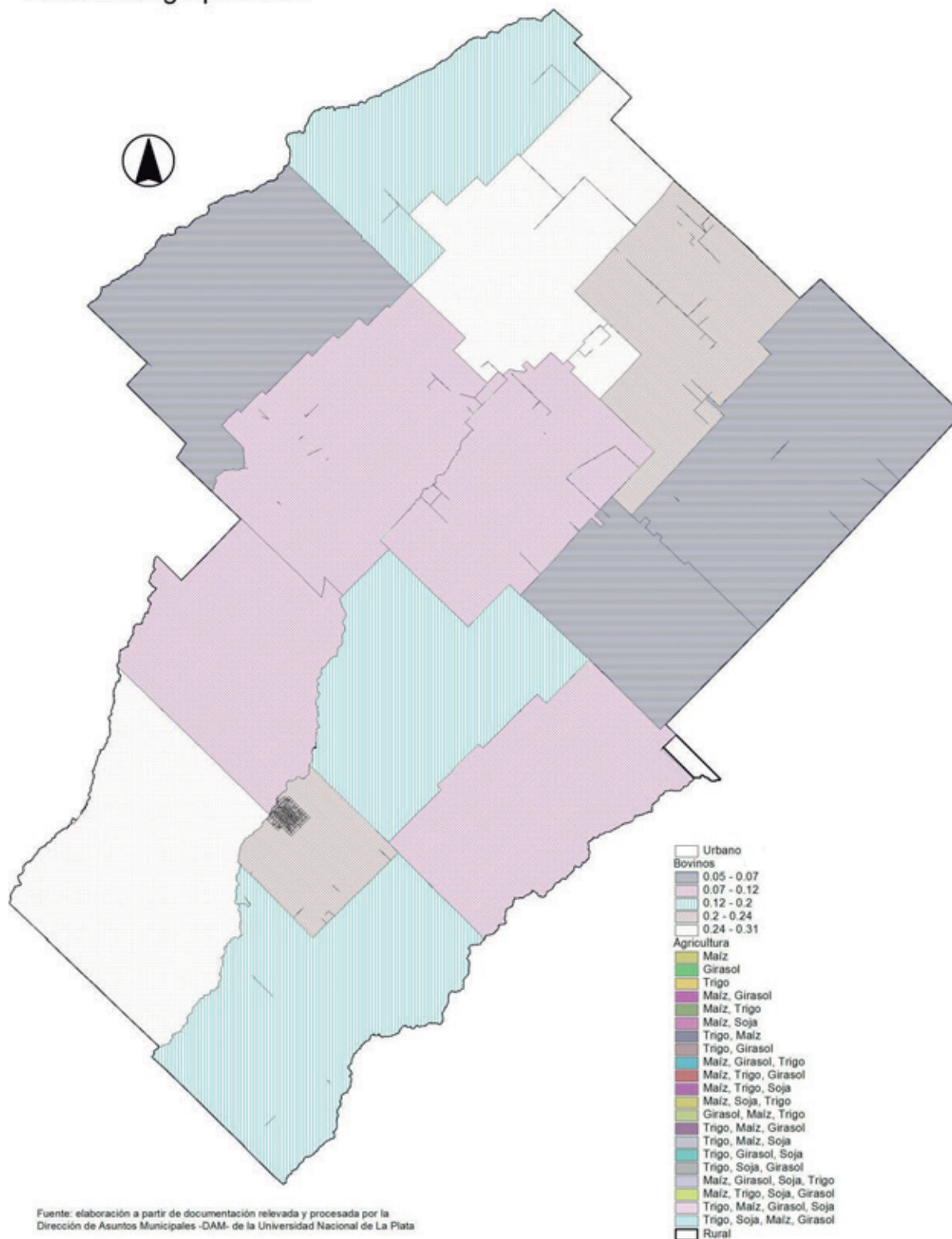
Partido de Rauch
Índice de productividad



SISTEMA INTEGRAL DE INFORMACIÓN GEOGRÁFICA MUNICIPAL

Municipalidad de Rauch

Partido de Rauch
Actividad agropecuaria



SISTEMA INTEGRAL DE INFORMACIÓN GEOGRÁFICA MUNICIPAL

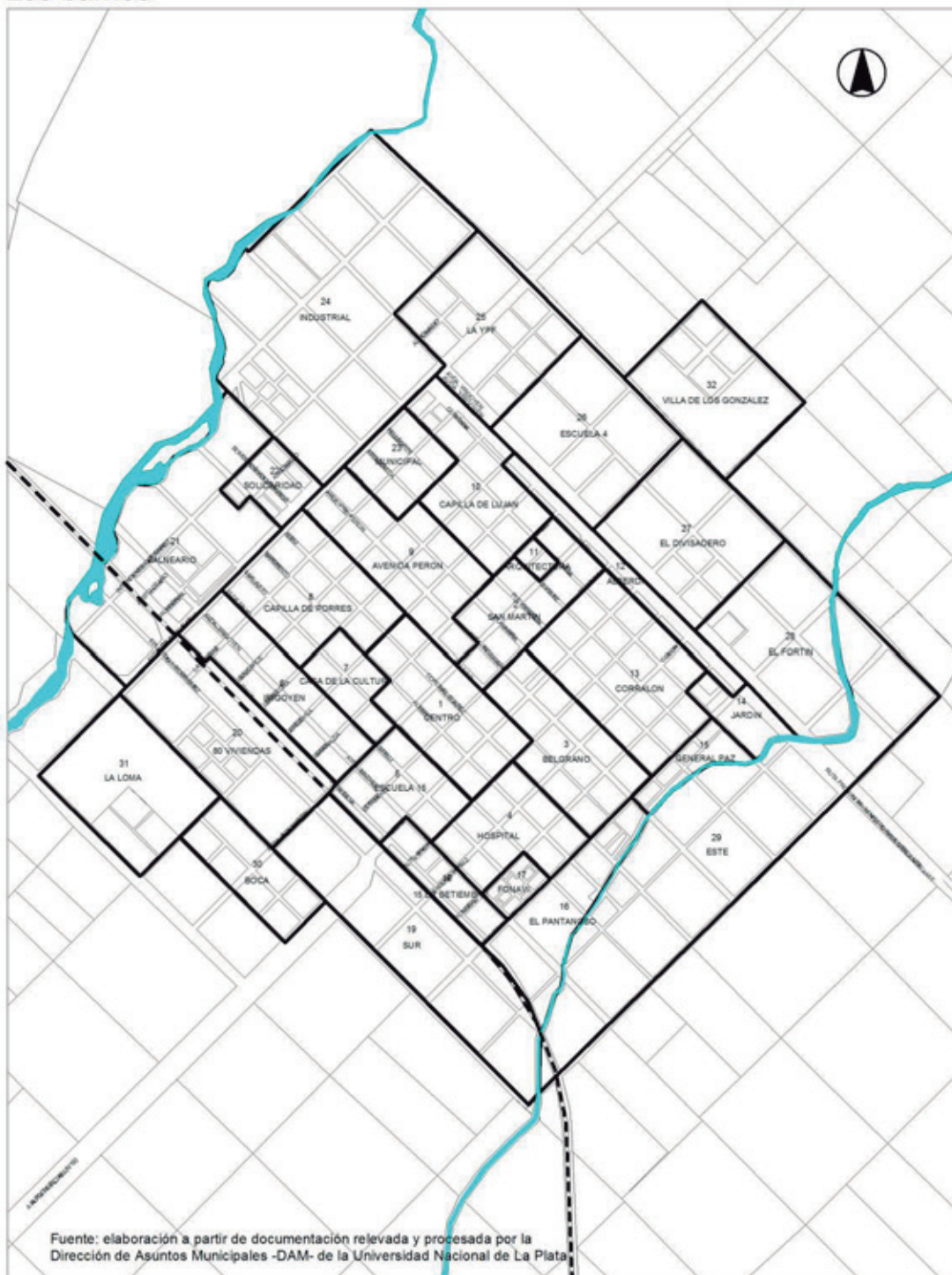
Municipalidad de Rauch

CIUDAD CABECERA

SISTEMA INTEGRAL DE INFORMACIÓN GEOGRÁFICA MUNICIPAL

Municipalidad de Rauch

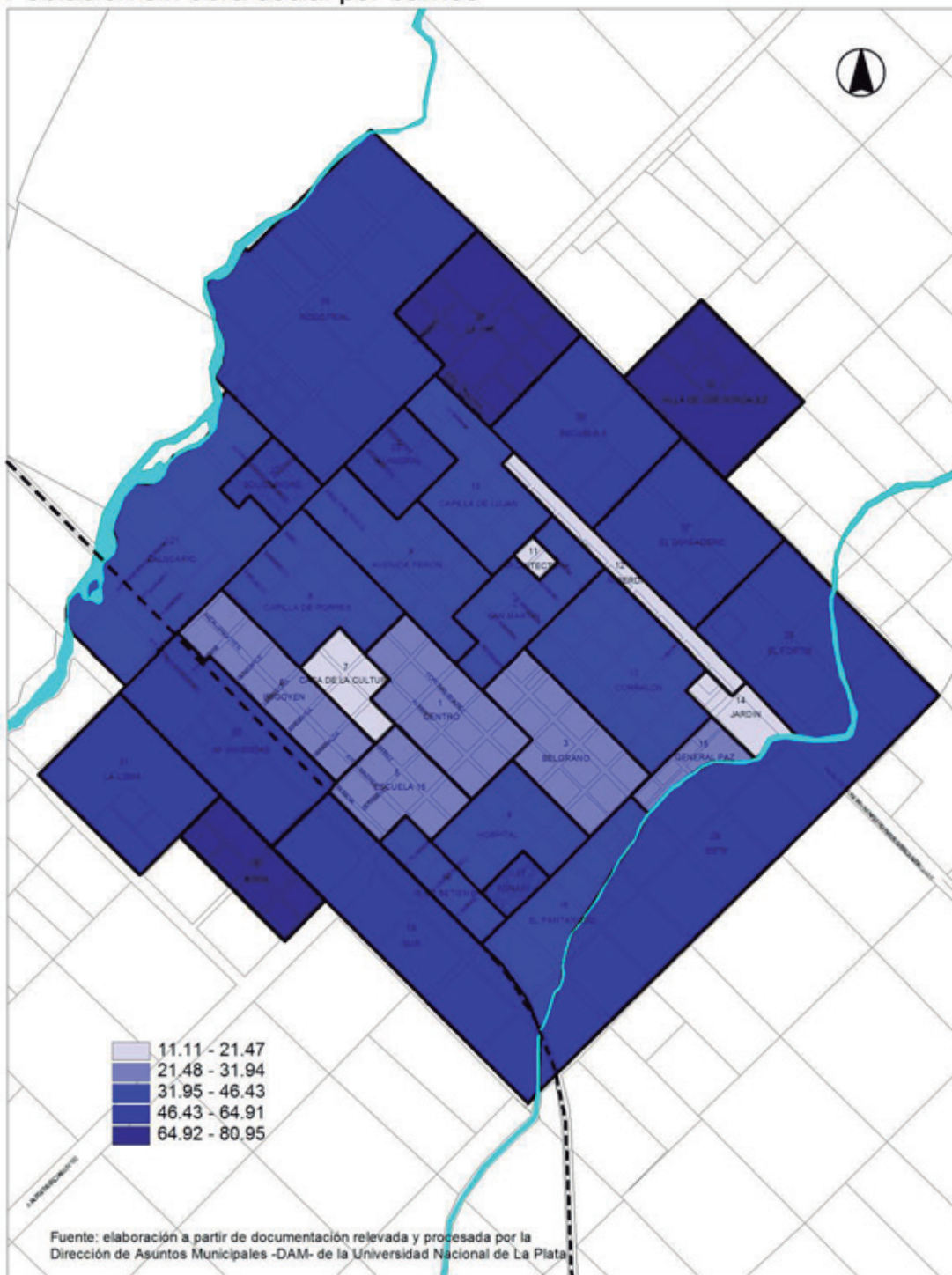
Ciudad de Rauch Los barrios



SISTEMA INTEGRAL DE INFORMACIÓN GEOGRÁFICA MUNICIPAL

Municipalidad de Rauch

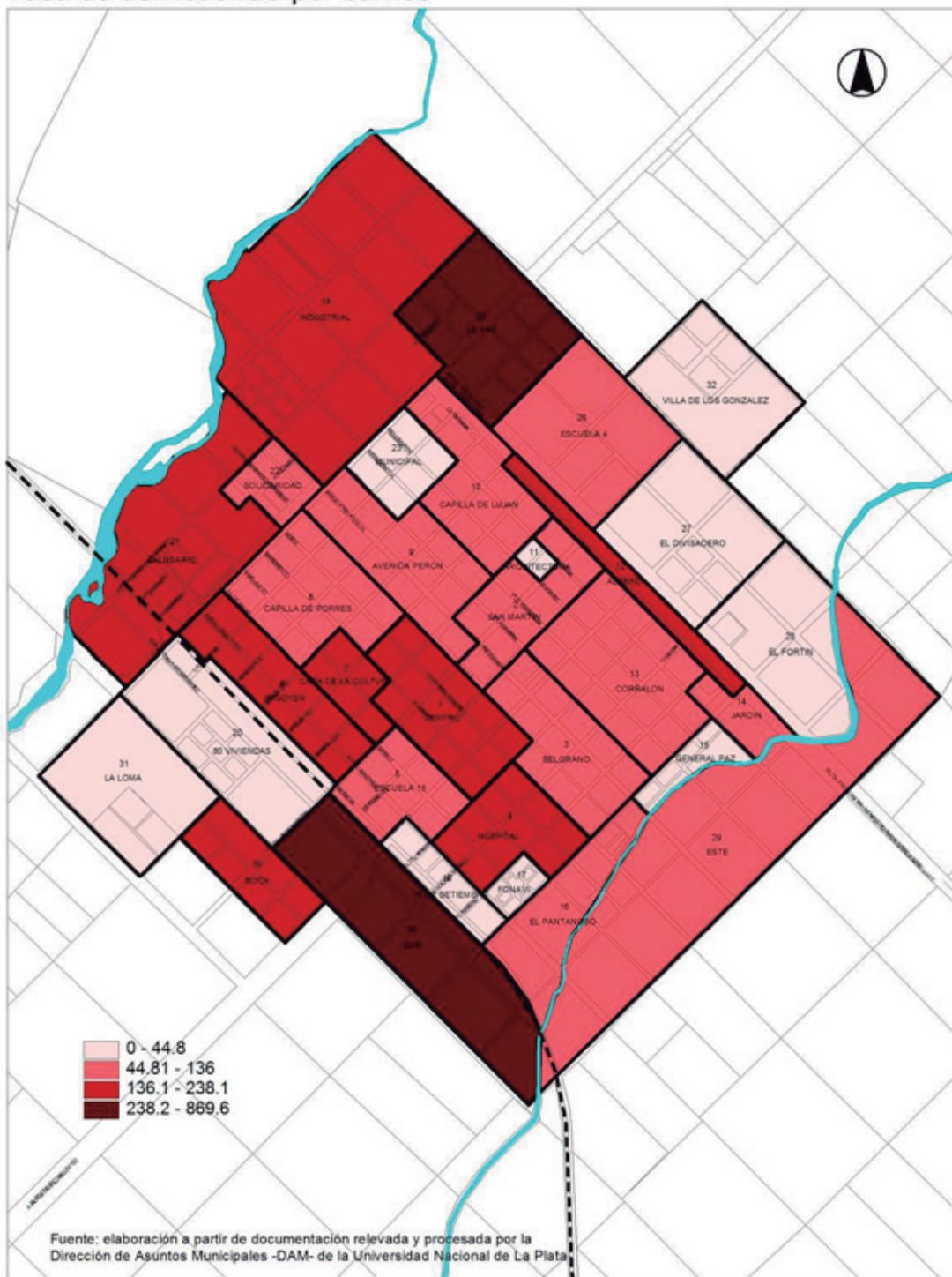
Ciudad de Rauch
Población sin obra social por barrios



SISTEMA INTEGRAL DE INFORMACIÓN GEOGRÁFICA MUNICIPAL

Municipalidad de Rauch

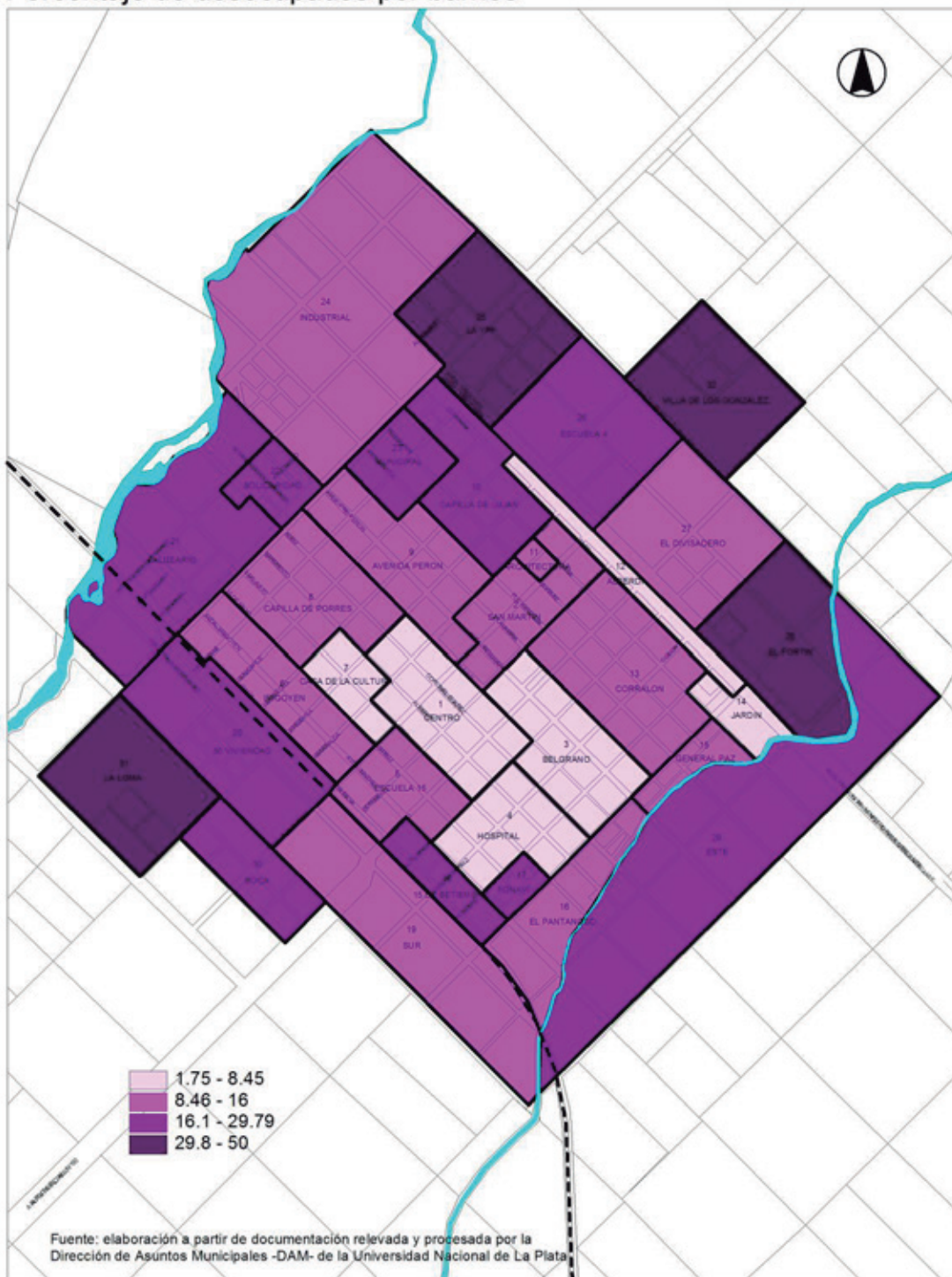
Ciudad de Rauch
Tasa de delincuencia por barrios



SISTEMA INTEGRAL DE INFORMACIÓN GEOGRÁFICA MUNICIPAL

Municipalidad de Rauch

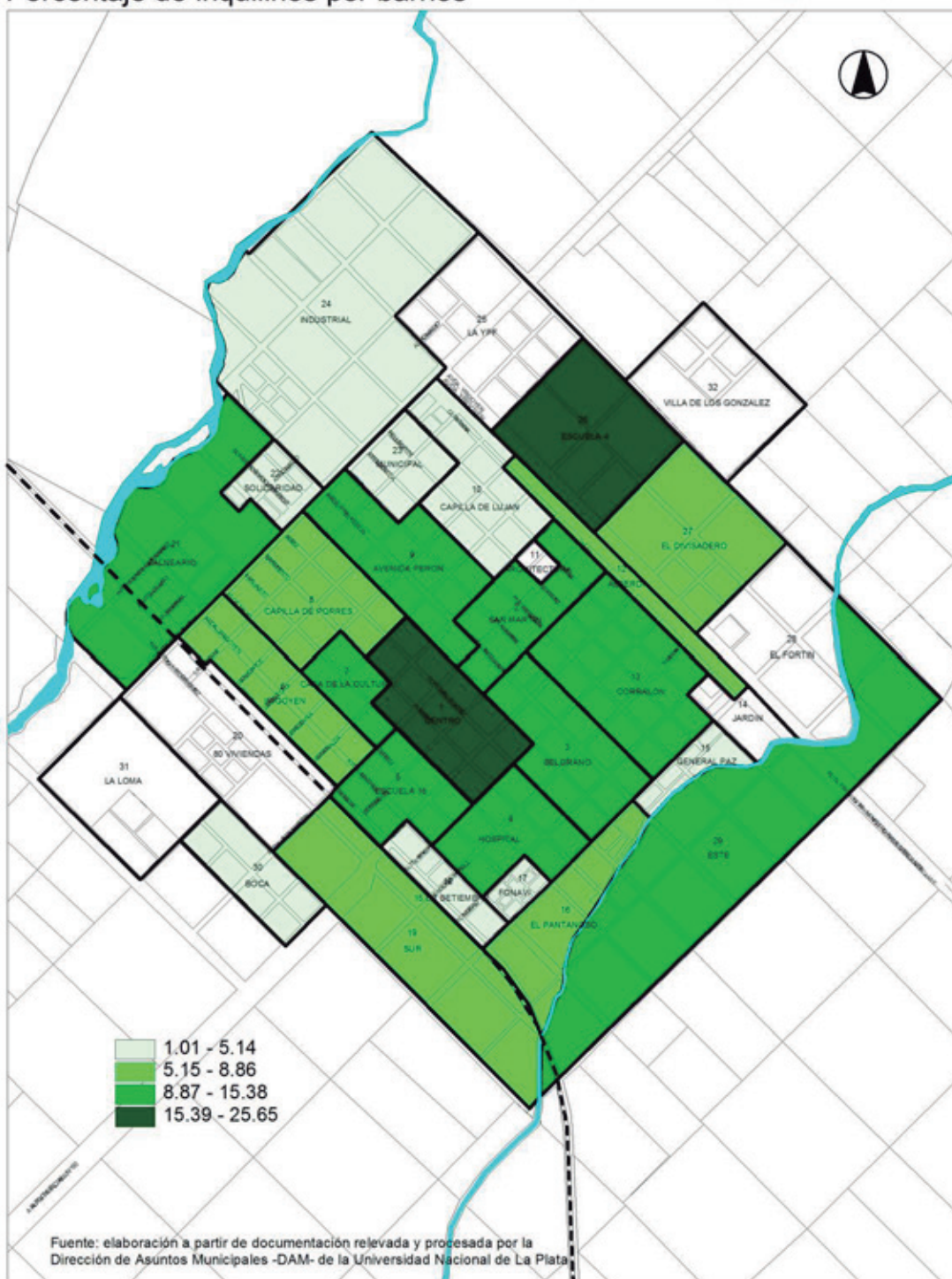
Ciudad de Rauch
Porcentaje de desocupados por barrios



SISTEMA INTEGRAL DE INFORMACIÓN GEOGRÁFICA MUNICIPAL

Municipalidad de Rauch

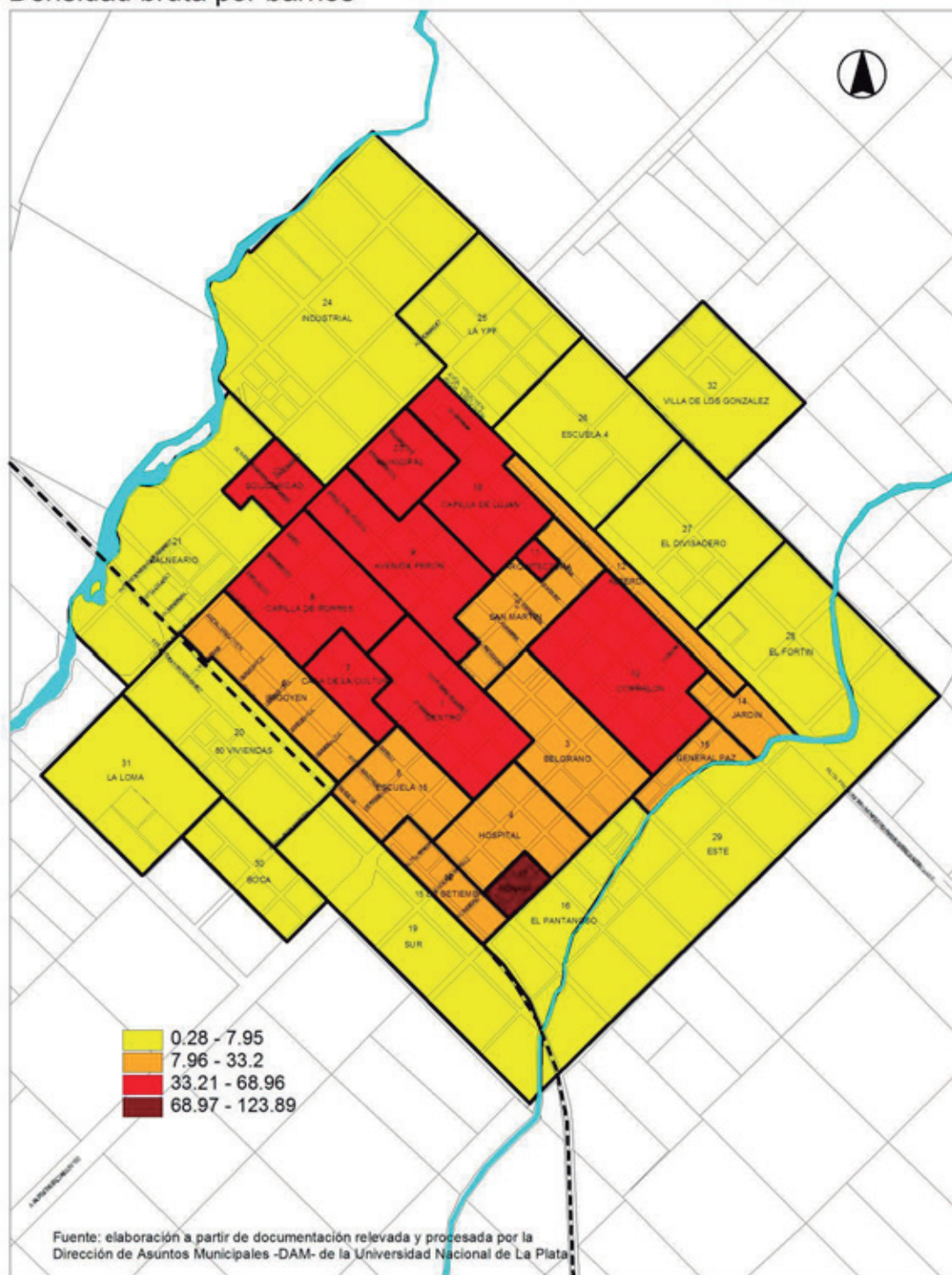
Ciudad de Rauch
Porcentaje de inquilinos por barrios



SISTEMA INTEGRAL DE INFORMACIÓN GEOGRÁFICA MUNICIPAL

Municipalidad de Rauch

Ciudad de Rauch
Densidad bruta por barrios



SISTEMA INTEGRAL DE INFORMACIÓN GEOGRÁFICA MUNICIPAL

Municipalidad de Rauch

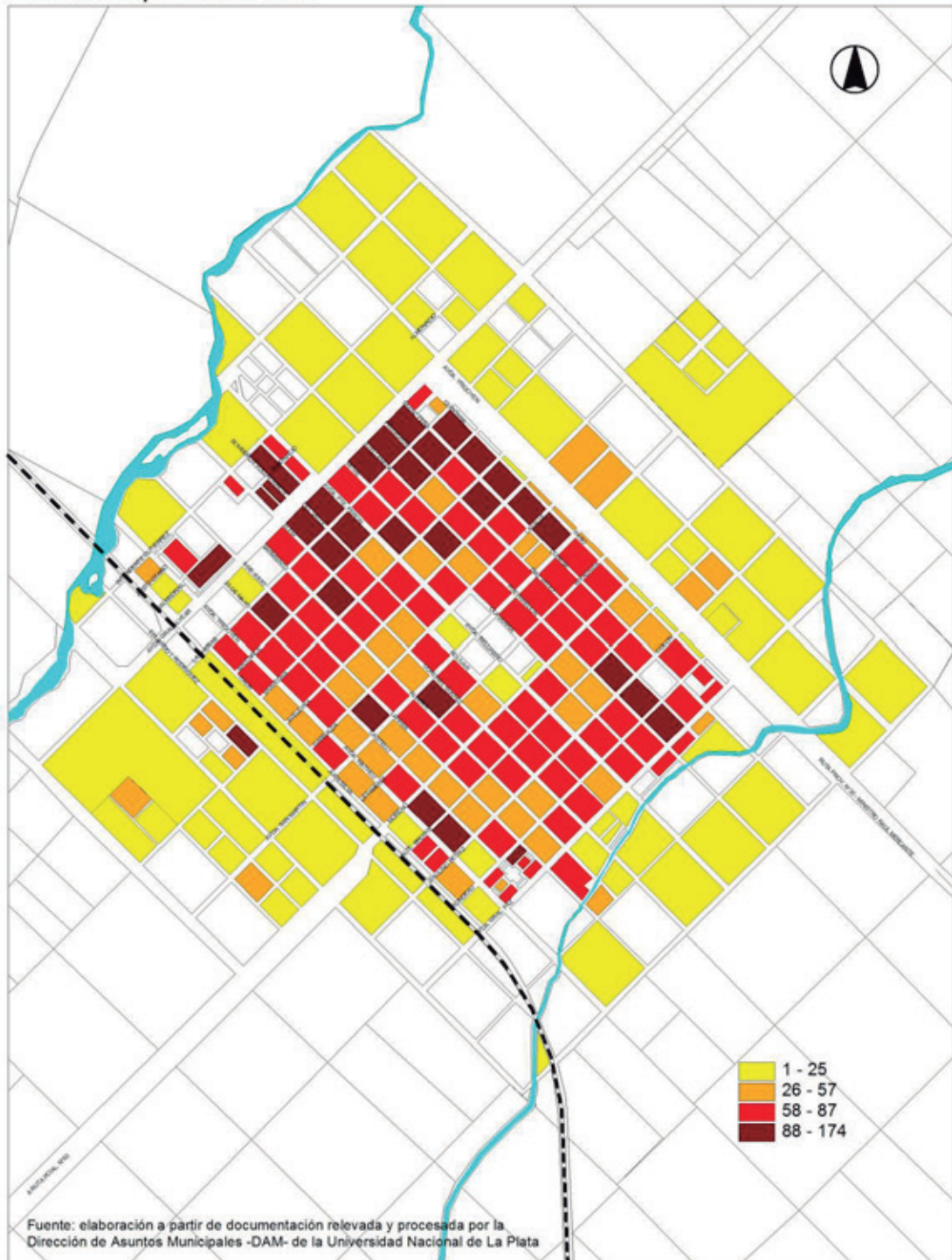
Ciudad de Rauch
Porcentaje de subocupación por barrios



SISTEMA INTEGRAL DE INFORMACIÓN GEOGRÁFICA MUNICIPAL

Municipalidad de Rauch

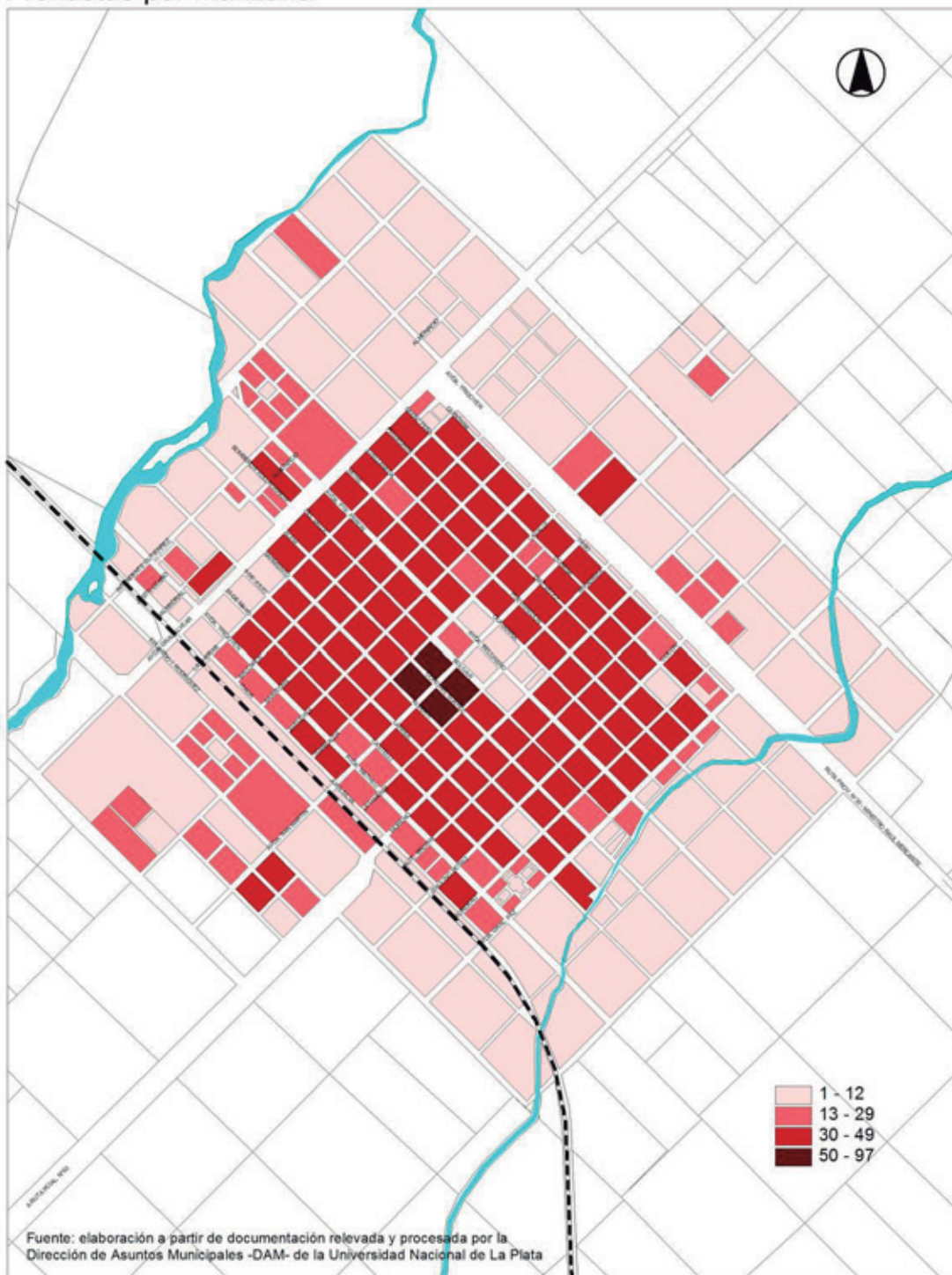
Ciudad de Rauch
Población por manzana



SISTEMA INTEGRAL DE INFORMACIÓN GEOGRÁFICA MUNICIPAL

Municipalidad de Rauch

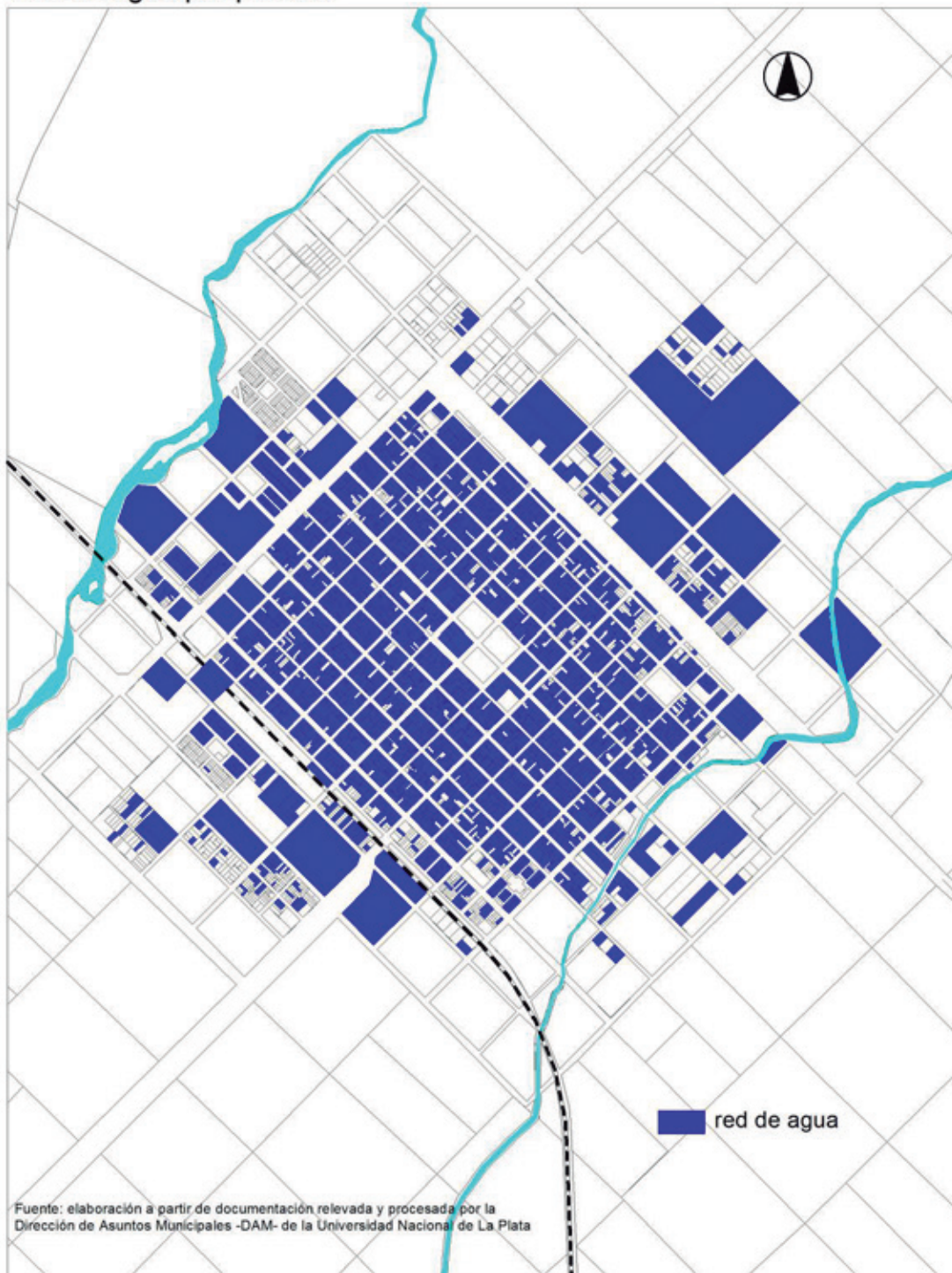
Ciudad de Rauch
Frentistas por manzana



SISTEMA INTEGRAL DE INFORMACIÓN GEOGRÁFICA MUNICIPAL

Municipalidad de Rauch

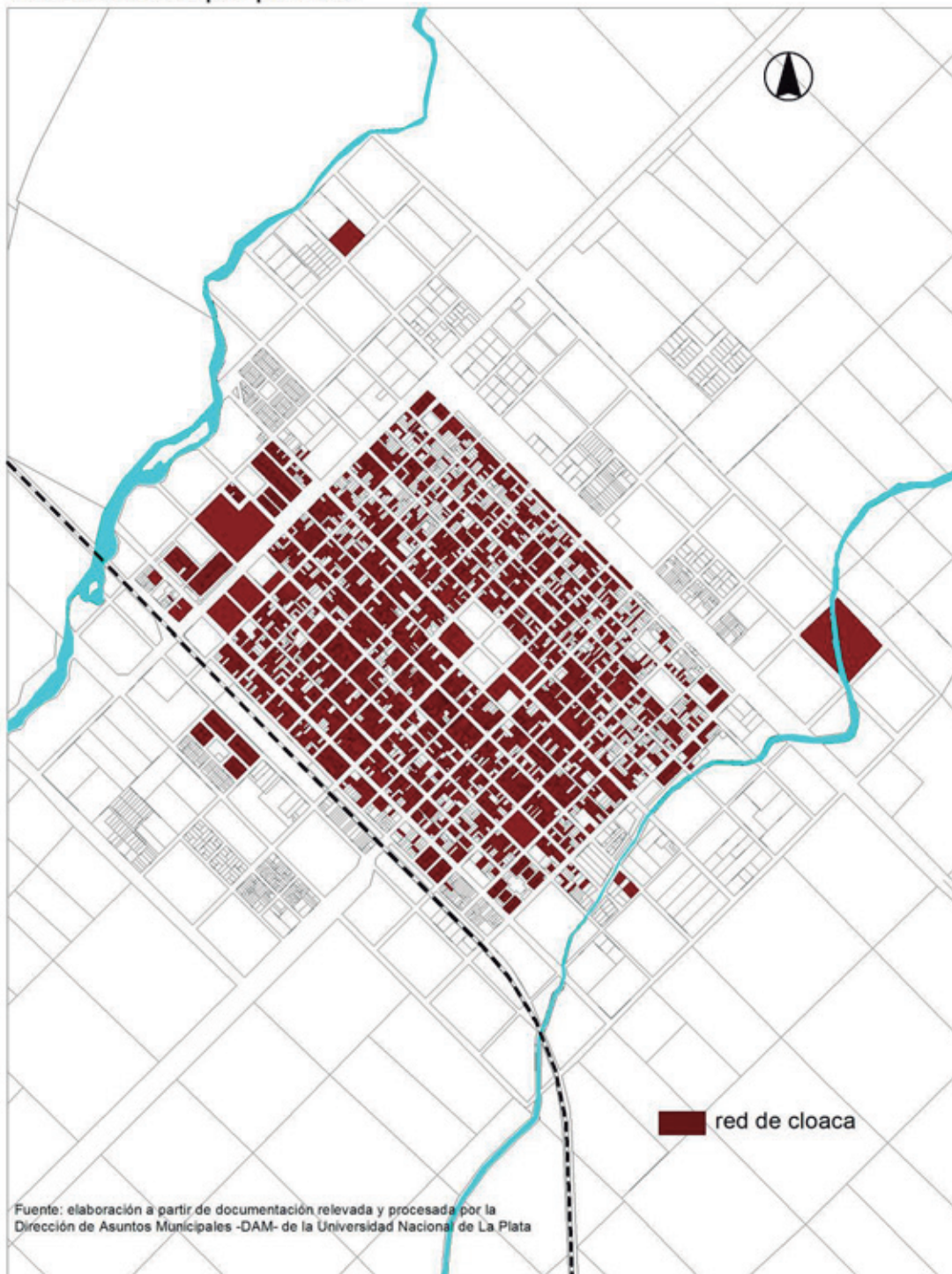
Ciudad de Rauch
Red de agua por parcela



SISTEMA INTEGRAL DE INFORMACIÓN GEOGRÁFICA MUNICIPAL

Municipalidad de Rauch

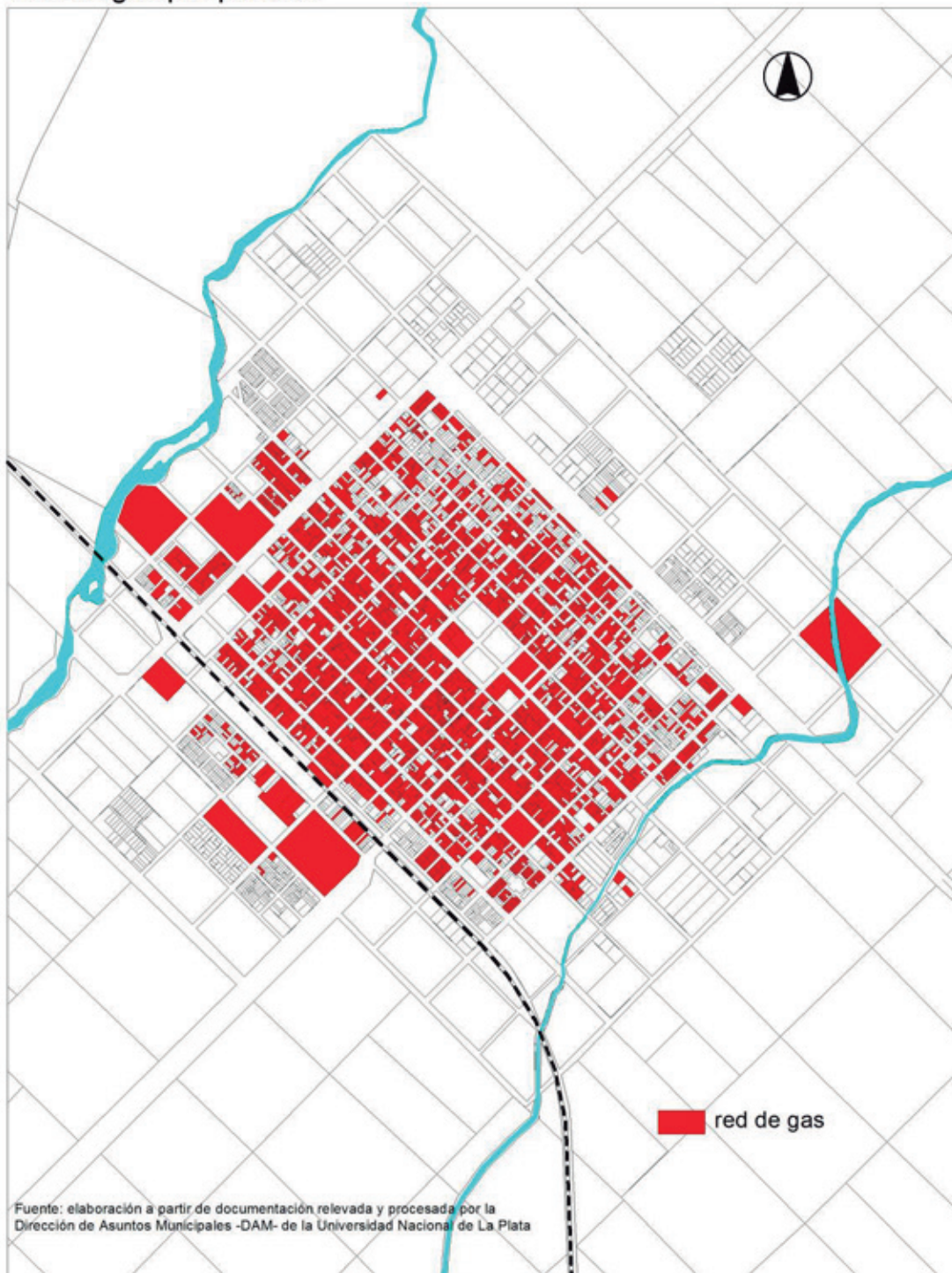
Ciudad de Rauch
Red de cloaca por parcela



SISTEMA INTEGRAL DE INFORMACIÓN GEOGRÁFICA MUNICIPAL

Municipalidad de Rauch

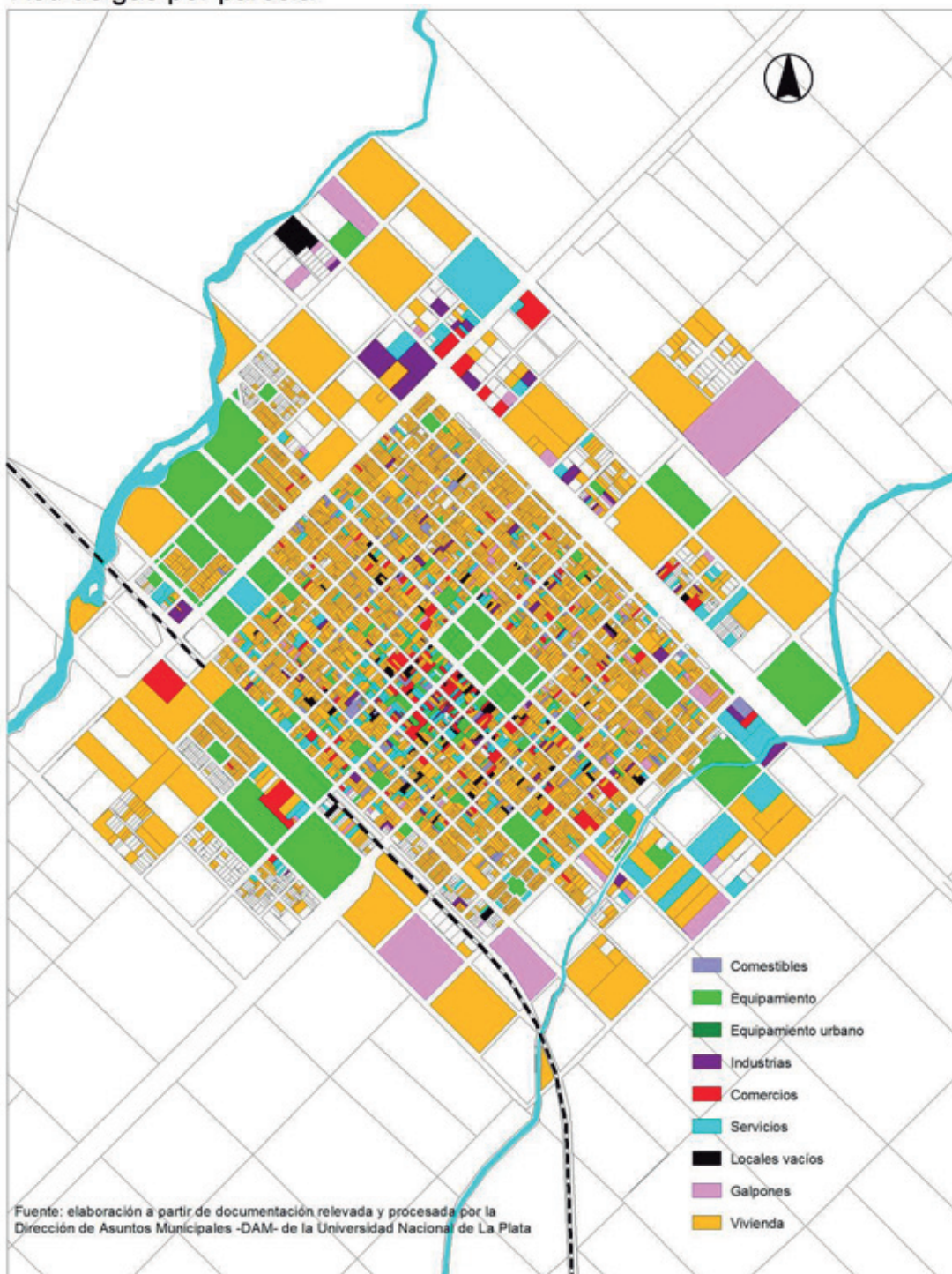
Ciudad de Rauch
Red de gas por parcela



SISTEMA INTEGRAL DE INFORMACIÓN GEOGRÁFICA MUNICIPAL

Municipalidad de Rauch

Ciudad de Rauch
Red de gas por parcela



LOCALIDADES

SISTEMA INTEGRAL DE INFORMACIÓN GEOGRÁFICA MUNICIPAL

Municipalidad de Rauch

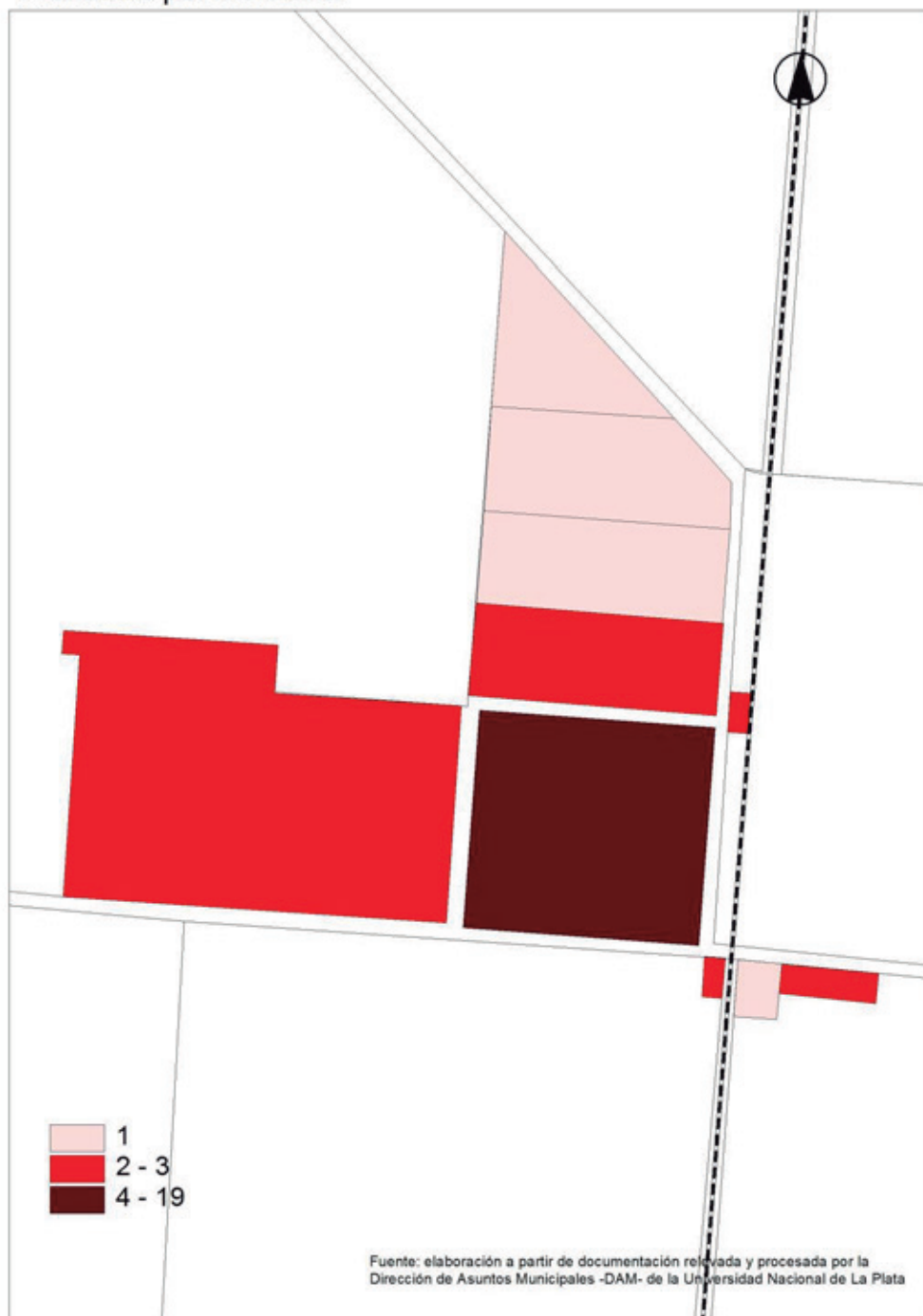
Localidad de Colman
Población por manzana



SISTEMA INTEGRAL DE INFORMACIÓN GEOGRÁFICA MUNICIPAL

Municipalidad de Rauch

Localidad de Est. Egaña
Frentistas por manzana



SISTEMA INTEGRAL DE INFORMACIÓN GEOGRÁFICA MUNICIPAL

Municipalidad de Rauch

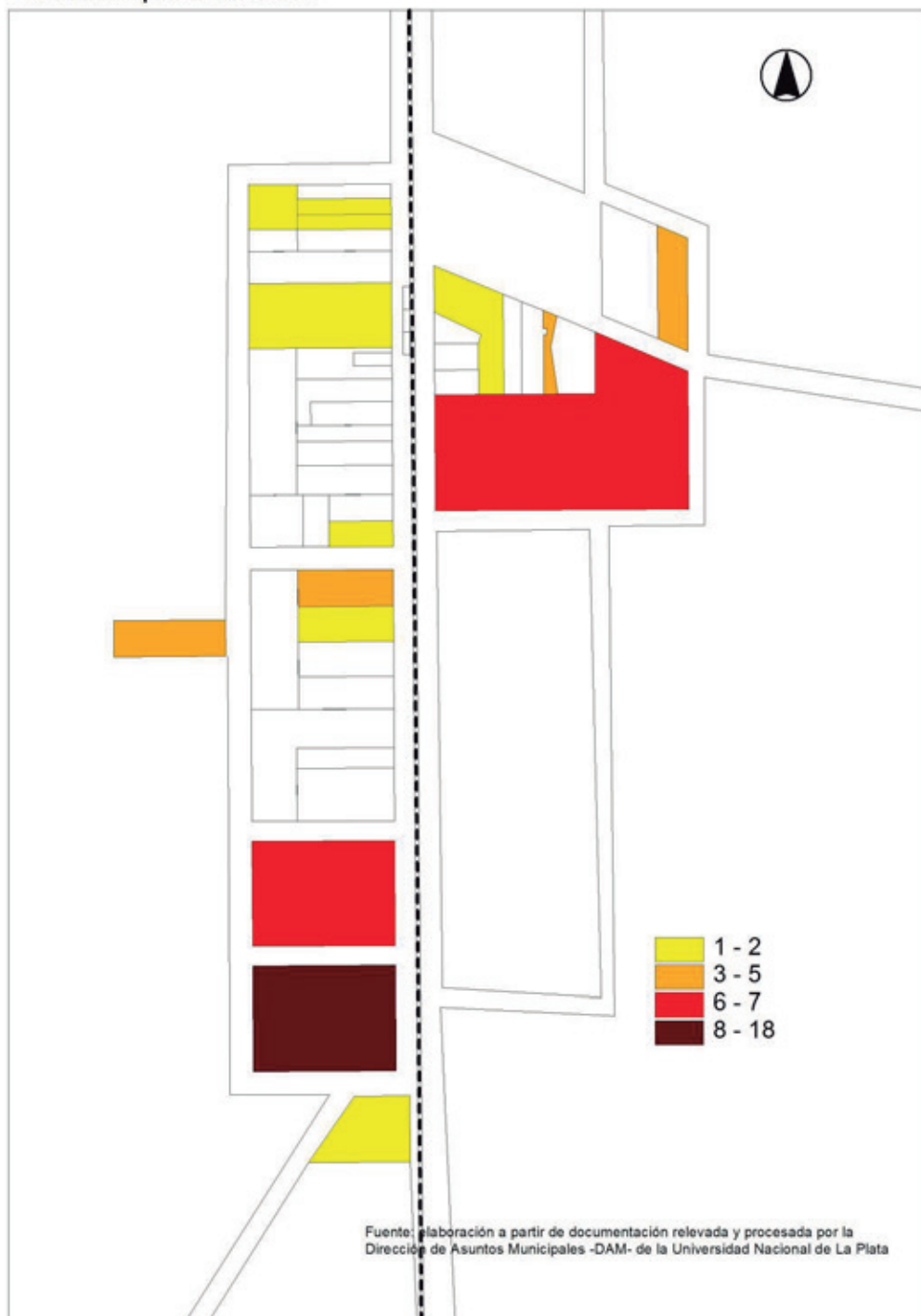
Localidad de Est. Egaña
Población por manzana



SISTEMA INTEGRAL DE INFORMACIÓN GEOGRÁFICA MUNICIPAL

Municipalidad de Rauch

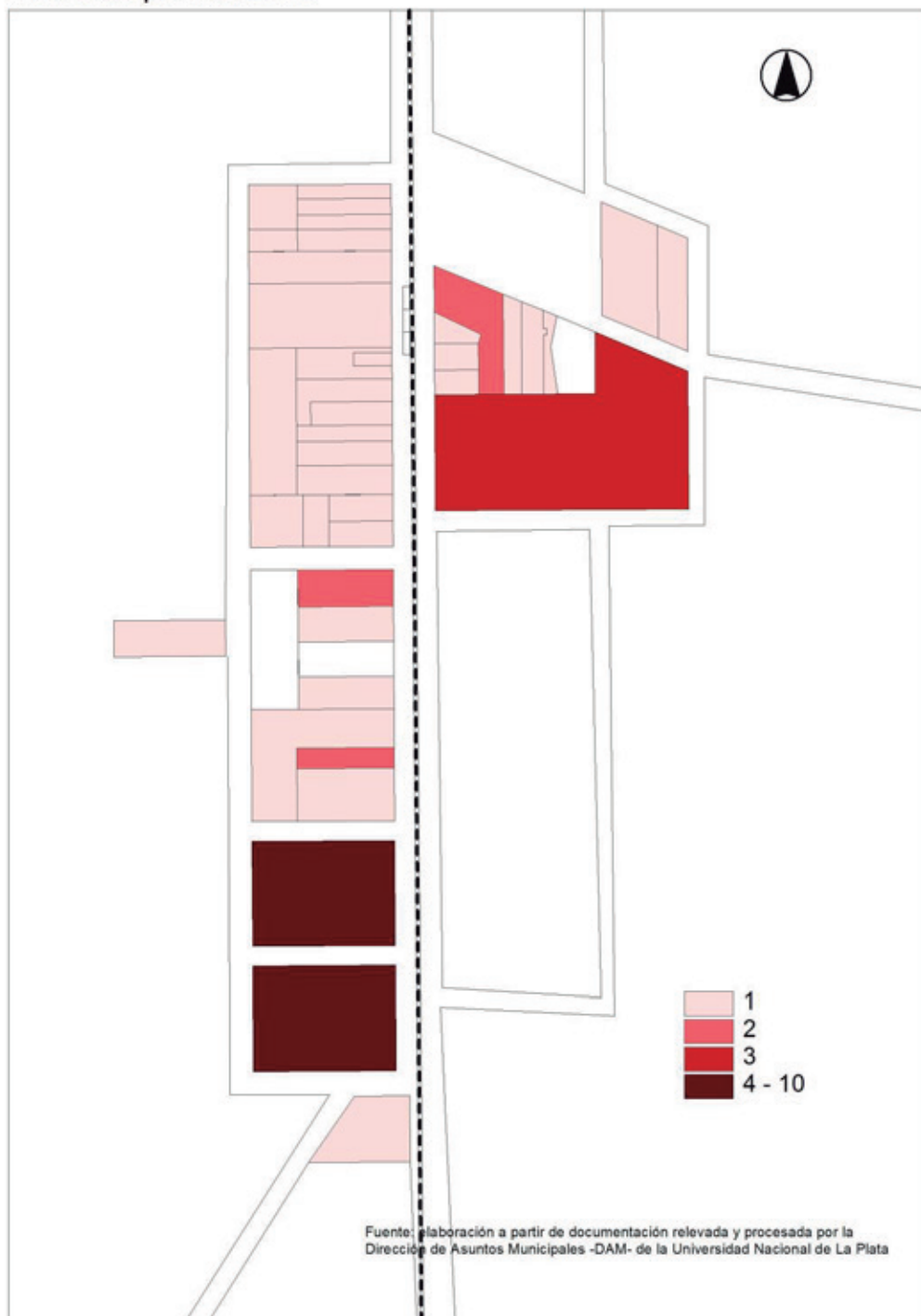
Localidad de Est. Miranda
Población por Manzana



SISTEMA INTEGRAL DE INFORMACIÓN GEOGRÁFICA MUNICIPAL

Municipalidad de Rauch

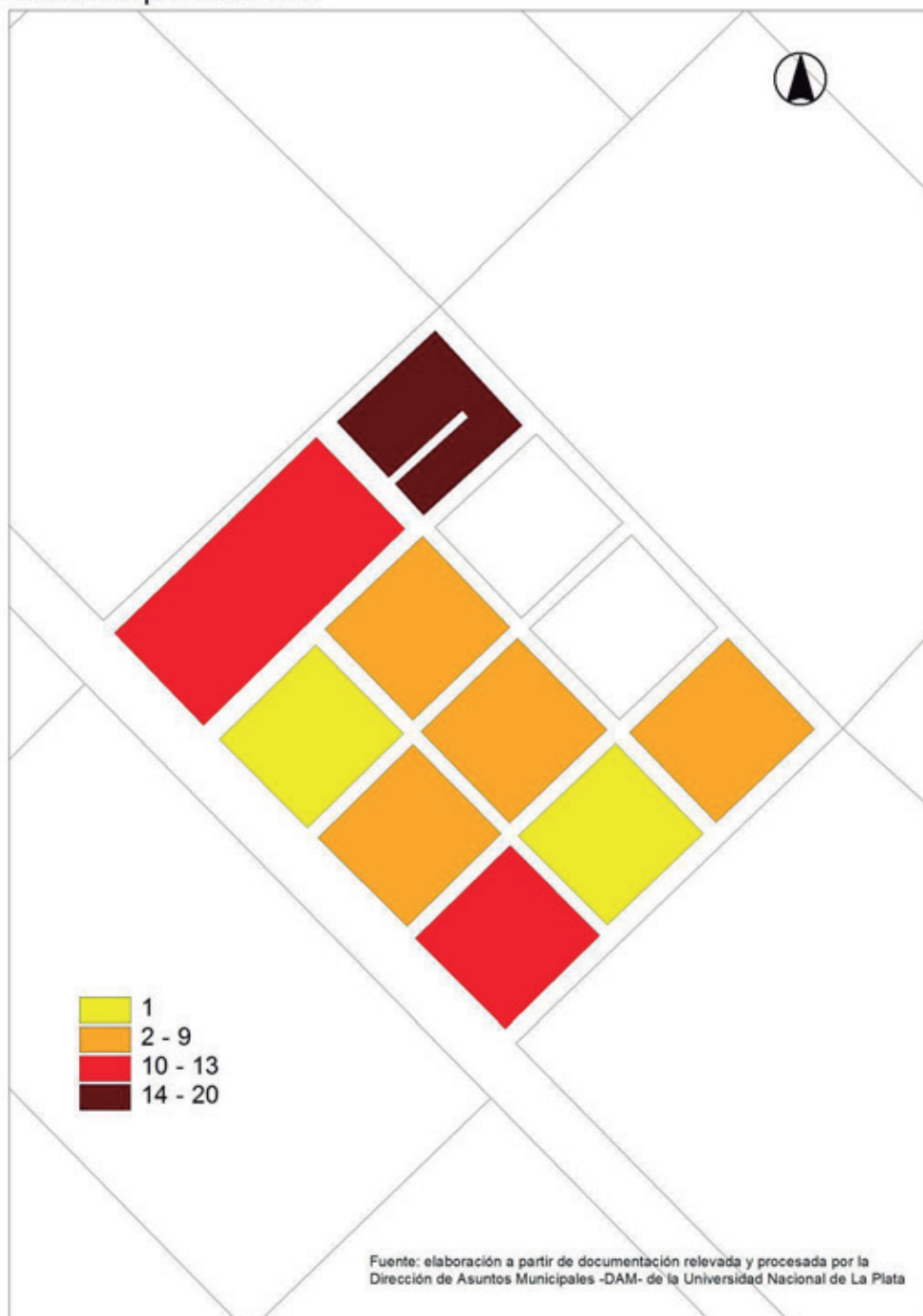
Localidad de Est. Miranda
Frentistas por Manzana



SISTEMA INTEGRAL DE INFORMACIÓN GEOGRÁFICA MUNICIPAL

Municipalidad de Rauch

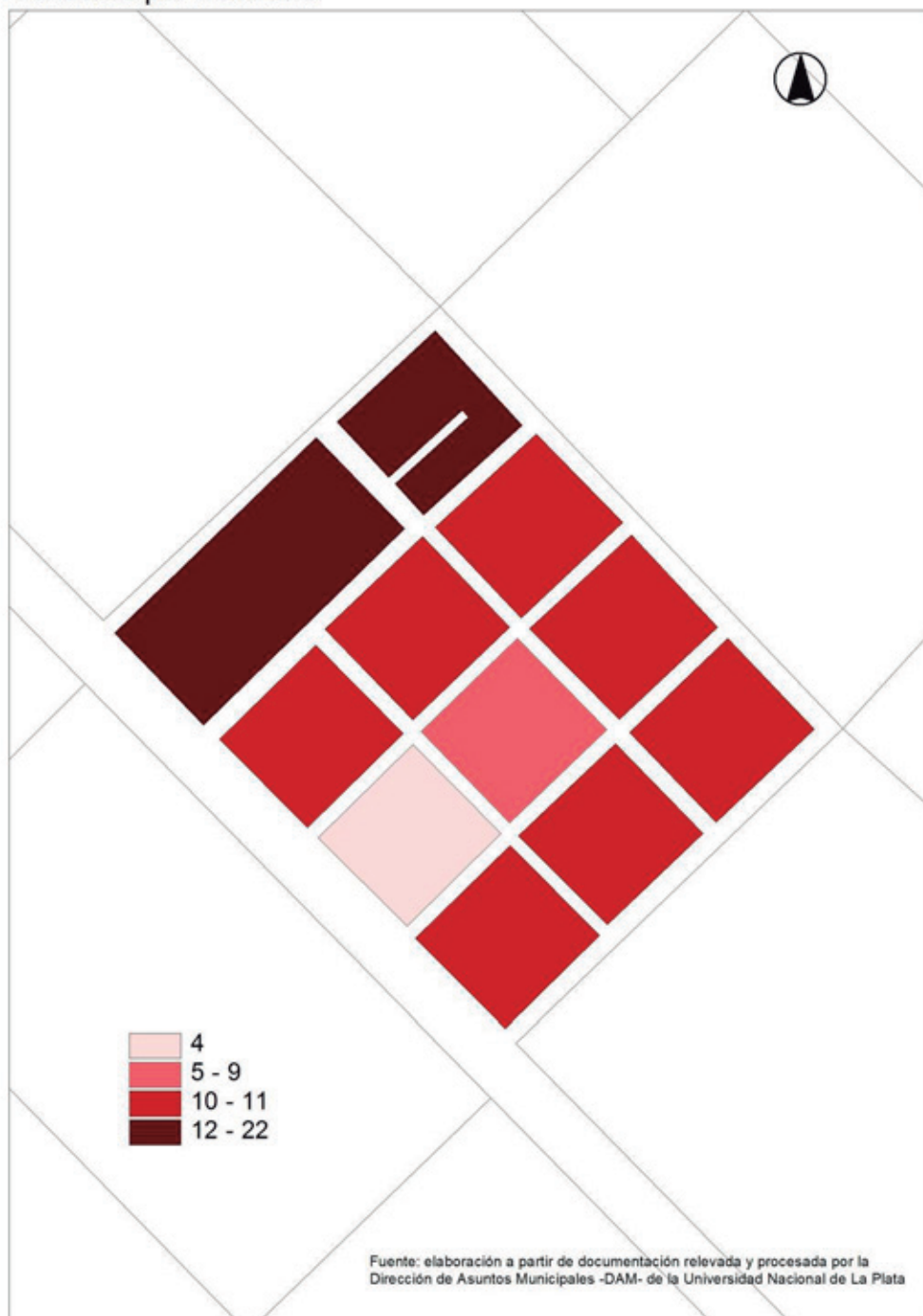
Localidad de villa san pedro
Población por manzana



SISTEMA INTEGRAL DE INFORMACIÓN GEOGRÁFICA MUNICIPAL

Municipalidad de Rauch

Localidad de villa san pedro
Frentistas por manzana



SISTEMA INTEGRAL DE INFORMACIÓN GEOGRÁFICA MUNICIPAL

Municipalidad de Rauch

BIBLIOGRAFÍA

Benedetti, J. (2000) Los sistemas de información geográfica en el Instituto Geográfico Militar, en Contribuciones Científicas. X Congreso Nacional de Cartografía – VII Semana Nacional de Cartografía – Seminario sobre modernas técnicas de ingeniería geográfica. Instituto Geográfico Argentino, Centro Argentino de Cartografía y Escuela Superior Técnica. Buenos Aires, Argentina.

Bertin, J. (1988). La gráfica y el tratamiento gráfico de la información. Ed.: Taurus. Madrid.

Bosque Sendra, J. (1992). Sistemas de Información Geográfica. Ed.: Rialp. Madrid.

Joly, F. (1988). La cartografía. Ed.: Oikos-Tau. Barcelona

Tauber, F.; Delucchi, D.; Martino, H.; Bognanni, L. (2000). Sistema Integral de Información Geográfica Municipal: Municipalidad de Chacabuco. Dirección de Asuntos Municipales. Universidad Nacional de La Plata, Argentina. Dirección de acceso a la obra: <http://sedici.unlp.edu.ar/handle/10915/71150>

Tauber, F.; Delucchi, D.; Martino, H.; Bognanni, L. (2000). Sistema Integral de Información Geográfica Municipal: Municipalidad de Bragado. Dirección de Asuntos Municipales. Universidad Nacional de La Plata, Argentina. Dirección de acceso a la obra: <http://sedici.unlp.edu.ar/handle/10915/71146>

Tauber, F.; Delucchi, D.; Martino, H.; Bognanni, L. (2000). Sistema Integral de Información Geográfica Municipal: Municipalidad de Rojas. Dirección de Asuntos Municipales. Universidad Nacional de La Plata, Argentina. Dirección de acceso a la obra: <http://sedici.unlp.edu.ar/handle/10915/71546>

Tauber, F.; Delucchi, D.; Martino, H.; Bognanni, L. (2001). Sistema Integral de Información Geográfica Municipal: Municipalidad de Mercedes. Dirección de Asuntos Municipales. Universidad Nacional de La Plata, Argentina. Dirección de acceso a la obra: <http://sedici.unlp.edu.ar/handle/10915/71544>

Tauber, F.; Delucchi, D.; Martino, H.; Bognanni, L. (2001). Sistema Integral de Información Geográfica Municipal: Municipalidad de Capitán Sarmiento. Dirección de Asuntos Municipales. Universidad Nacional de La Plata, Argentina. Dirección de acceso a la obra: <http://sedici.unlp.edu.ar/handle/10915/71172>

Tauber, F.; Delucchi, D.; Martino, H.; Bognanni, L. (2001). Sistema Integral de Información Geográfica Municipal: Municipalidad de San Pedro. Dirección de Asuntos Municipales. Universidad Nacional de La Plata, Argentina. Dirección de acceso a la obra: <http://sedici.unlp.edu.ar/handle/10915/71344>

Convenio

UNLP – Municipalidad de Rauch Buenos Aires, Argentina