

ESTRATEGIAS DE DIFUSIÓN DEL CONOCIMIENTO DE LOS INVESTIGADORES DE LA FACULTAD DE FILOSOFÍA Y LETRAS DE LA UBA

Estudio comparativo: 2003-2013

Graciela M. Giunti¹ y Silvia Contardi² - Colaboradora: Estefanía Morelli

Proyecto de Reconocimiento Institucional-PRIG, Facultad de Filosofía y Letras, UBA. Aprobado por Resolución (CD) No. 2830, 5 de julio de 2016. Período julio 2016-julio 2018.

¹ Directora. Universidad de Buenos Aires. Facultad de Filosofía y Letras. Instituto de Investigaciones Bibliotecológicas (INIBI). Argentina // ² Sub-directora. Universidad de Buenos Aires. Facultad de Filosofía y Letras. Instituto de Investigaciones Bibliotecológicas (INIBI). Argentina

OBJETIVO

Se propone concluir el análisis comparativo de la década 2003-2013 en el estudio de las estrategias de difusión del conocimiento de los investigadores de la Facultad de Filosofía y Letras de la Universidad de Buenos Aires. Este grupo¹ ya investigó y presentó los resultados de un estudio comparativo de la producción científica correspondiente a los años 2003, 2007 y 2010 de la Facultad. Estos períodos se corresponden con la finalización de las programaciones científicas de la Universidad y su objetivo fue constatar tendencias o cambios en la cultura de difusión científica imperantes en la institución.

METODOLOGÍA

Se aplican procedimientos cuantitativos para analizar los datos registrados en bases elaboradas ad hoc con la información primaria declarada por los propios investigadores en los informes finales y parciales de investigación de la producción científica correspondiente al año 2013. Como última etapa, se analizan e interpretan los resultados obtenidos con el fin de comparar las tendencias y cambios del período en estudio.

MATERIALES

- Fuente de datos: informes finales² de los proyectos UBACYT de la Programación Científica 2012-2015 presentados por sus directores en octubre de 2014.
- Univero de estudio: producciones publicadas en 2013.
- Facetas en estudio:
 - tipos de documentos que incluyen artículos de revistas, capítulos de libros, libros, ponencias a congresos, producciones audiovisuales y electrónicas, y transferencias;
 - lenguas utilizadas;
 - revistas elegidas: nacionales y extranjeras;
 - reuniones científicas: alcance nacional o internacional; con y sin publicación en actas e idiomas para la difusión;
 - publicadores de libros: prensas universitarias, privadas no universitarias, organismos oficiales, otros;
 - autoría individual o múltiple por tipo de producción.

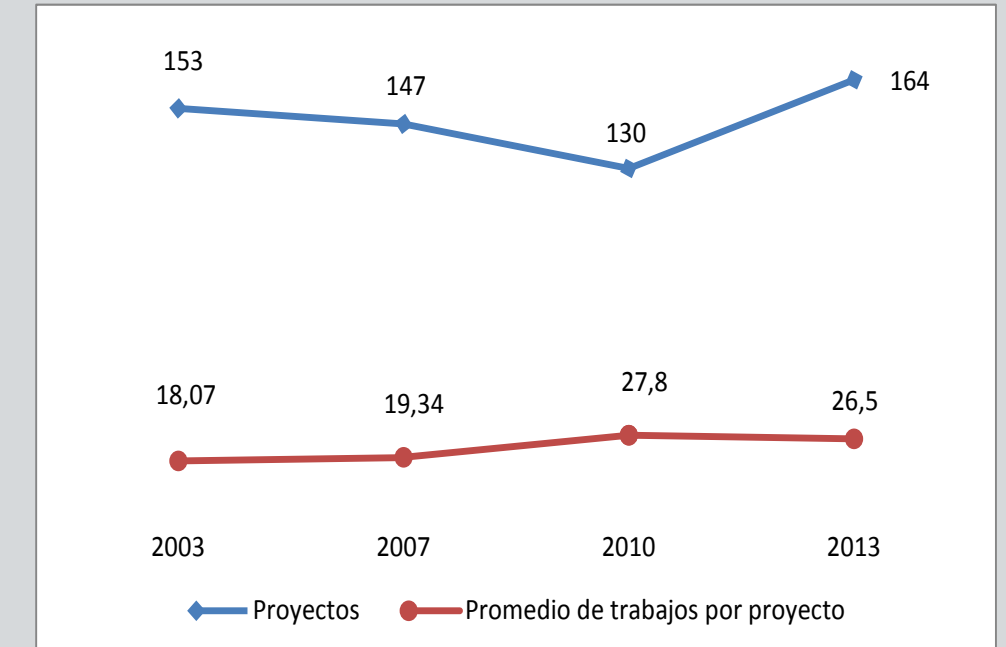
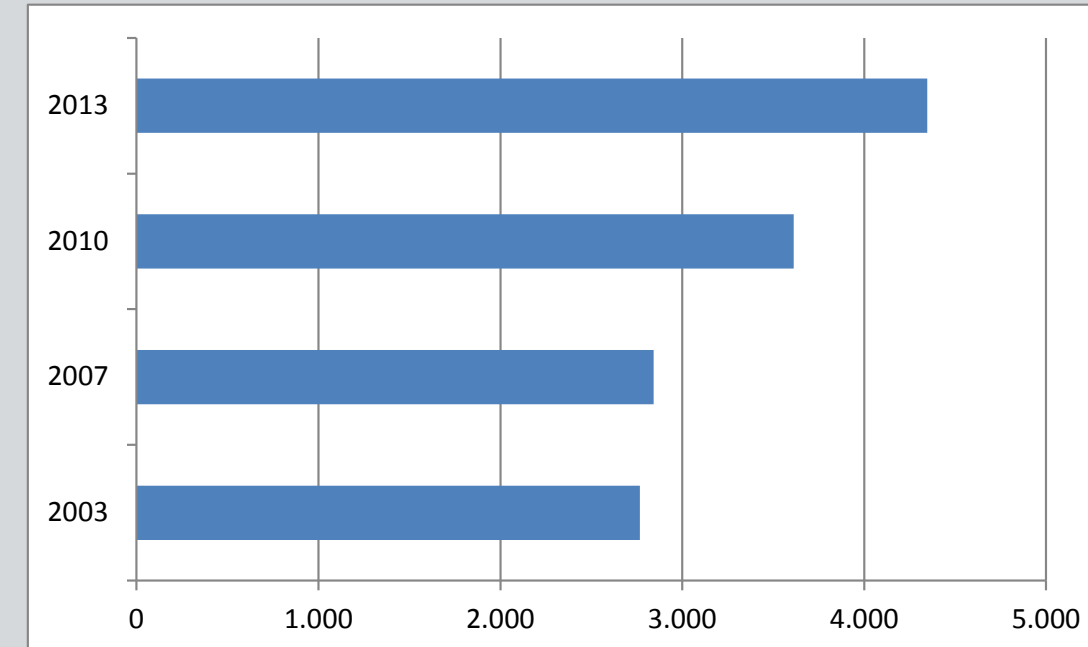
PROCEDIMIENTOS

- Se compilaron los informes finales presentados por los docentes/investigadores en octubre de 2014.
- Se agruparon los 164 informes de Grupos consolidados y de Grupos en formación iniciales.
- Con estos informes, archivos de texto en formato doc o pdf, se confeccionó una planilla por grupos donde se consignó el número de proyecto, director, título y un área temática provisoria.
- Se elaboró otra planilla con todas las variables necesarias para el análisis posterior: cita bibliográfica informada por el investigador; código de proyecto y todas las facetas de estudio.
- Con esta planilla se generó un archivo específico para cada proyecto donde se volcaron las producciones de cada informe publicadas en 2013. Luego, se analizó cada cita bibliográfica para categorizarla según las variables de estudio.
- Por cada planilla se hizo un control de calidad y revisión final de los datos.
- Por último, los datos empíricos obtenidos se integraron en una base de datos unificada que agrupa por tipo de documento la información de los 164 proyectos analizados.
- Estos datos permiten cuantificar las variables en estudio y realizar el análisis interpretativo y comparativo de los resultados obtenidos.

Código de Proyecto	Director	TÍTULO del proyecto	Área temática
1002100101	Agüero, Ana M.	Articulación del arte y el teatro de la parca. Proceso de pensamiento del arte y la cultura.	Artes Escénicas
1002100102	Agüero, Ana M.	Integración y migración en el teatro. Proceso de pensamiento del arte y la cultura.	Educación
1002100103	Alfaro, Andrea	Comunicación del saber científico. Aportes para la formación del profesional.	Artes Escénicas
1002100104	Anelli, Ana	Presentación de temas, géneros, discursos e interpretaciones en la cultura argentina desde la década del '80.	Artes
1002100105	Araújo, Pablo	El teatro del cuerpo en la literatura argentina.	Literaria
1002100106	Araújo, Pablo	Relaciones teatro y conflicto en el área cultural argentina.	Artes
1002100107	Battaglia, Estela	Prácticas teatrales y otros. Un caso en la cultura de las artes escénicas en las sociedades postmodernas de los valles Calchaquíes, Valle de Tucumán y provincia de Tucumán.	Artes Escénicas
1002100108	Battaglia, Estela	Prácticas teatrales y otros. Un caso en la cultura de las artes escénicas en las sociedades postmodernas de los valles Calchaquíes, Valle de Tucumán y provincia de Tucumán.	Artes Escénicas
1002100109	Battaglia, Estela	Prácticas teatrales y otros. Un caso en la cultura de las artes escénicas en las sociedades postmodernas de los valles Calchaquíes, Valle de Tucumán y provincia de Tucumán.	Artes Escénicas
1002100110	Battaglia, Estela	Prácticas teatrales y otros. Un caso en la cultura de las artes escénicas en las sociedades postmodernas de los valles Calchaquíes, Valle de Tucumán y provincia de Tucumán.	Artes Escénicas
1002100111	Battaglia, Estela	Prácticas teatrales y otros. Un caso en la cultura de las artes escénicas en las sociedades postmodernas de los valles Calchaquíes, Valle de Tucumán y provincia de Tucumán.	Artes Escénicas
1002100112	Battaglia, Estela	Prácticas teatrales y otros. Un caso en la cultura de las artes escénicas en las sociedades postmodernas de los valles Calchaquíes, Valle de Tucumán y provincia de Tucumán.	Artes Escénicas
1002100113	Battaglia, Estela	Prácticas teatrales y otros. Un caso en la cultura de las artes escénicas en las sociedades postmodernas de los valles Calchaquíes, Valle de Tucumán y provincia de Tucumán.	Artes Escénicas
1002100114	Battaglia, Estela	Prácticas teatrales y otros. Un caso en la cultura de las artes escénicas en las sociedades postmodernas de los valles Calchaquíes, Valle de Tucumán y provincia de Tucumán.	Artes Escénicas
1002100115	Battaglia, Estela	Prácticas teatrales y otros. Un caso en la cultura de las artes escénicas en las sociedades postmodernas de los valles Calchaquíes, Valle de Tucumán y provincia de Tucumán.	Artes Escénicas
1002100116	Battaglia, Estela	Prácticas teatrales y otros. Un caso en la cultura de las artes escénicas en las sociedades postmodernas de los valles Calchaquíes, Valle de Tucumán y provincia de Tucumán.	Artes Escénicas
1002100117	Battaglia, Estela	Prácticas teatrales y otros. Un caso en la cultura de las artes escénicas en las sociedades postmodernas de los valles Calchaquíes, Valle de Tucumán y provincia de Tucumán.	Artes Escénicas
1002100118	Battaglia, Estela	Prácticas teatrales y otros. Un caso en la cultura de las artes escénicas en las sociedades postmodernas de los valles Calchaquíes, Valle de Tucumán y provincia de Tucumán.	Artes Escénicas
1002100119	Battaglia, Estela	Prácticas teatrales y otros. Un caso en la cultura de las artes escénicas en las sociedades postmodernas de los valles Calchaquíes, Valle de Tucumán y provincia de Tucumán.	Artes Escénicas
1002100120	Battaglia, Estela	Prácticas teatrales y otros. Un caso en la cultura de las artes escénicas en las sociedades postmodernas de los valles Calchaquíes, Valle de Tucumán y provincia de Tucumán.	Artes Escénicas

Proyecto	Número de producciones	Tipos de producciones	Idiomas	Lenguas	Editoriales	Compartes	Revistas	Libros	Publicaciones	Área
1002100101	1	Artículo	Español	Latín	Editorial	Revista	Libro	Publicación	Artes Escénicas	
1002100102	1	Artículo	Español	Latín	Editorial	Revista	Libro	Publicación	Educación	
1002100103	1	Artículo	Español	Latín	Editorial	Revista	Libro	Publicación	Artes Escénicas	
1002100104	1	Artículo	Español	Latín	Editorial	Revista	Libro	Publicación	Artes	
1002100105	1	Artículo	Español	Latín	Editorial	Revista	Libro	Publicación	Literaria	
1002100106	1	Artículo	Español	Latín	Editorial	Revista	Libro	Publicación	Artes	
1002100107	1	Artículo	Español	Latín	Editorial	Revista	Libro	Publicación	Artes Escénicas	
1002100108	1	Artículo	Español	Latín	Editorial	Revista	Libro	Publicación	Artes Escénicas	
1002100109	1	Artículo	Español	Latín	Editorial	Revista	Libro	Publicación	Artes Escénicas	
1002100110	1	Artículo	Español	Latín	Editorial	Revista	Libro	Publicación	Artes Escénicas	
1002100111	1	Artículo	Español	Latín	Editorial	Revista	Libro	Publicación	Artes Escénicas	
1002100112	1	Artículo	Español	Latín	Editorial	Revista	Libro	Publicación	Artes Escénicas	
1002100113	1	Artículo	Español	Latín	Editorial	Revista	Libro	Publicación	Artes Escénicas	
1002100114	1	Artículo	Español	Latín	Editorial	Revista	Libro	Publicación	Artes Escénicas	
1002100115	1	Artículo	Español	Latín	Editorial	Revista	Libro	Publicación	Artes Escénicas	
1002100116	1	Artículo	Español	Latín	Editorial	Revista	Libro	Publicación	Artes Escénicas	
1002100117	1	Artículo	Español	Latín	Editorial	Revista	Libro	Publicación	Artes Escénicas	
1002100118	1	Artículo	Español	Latín	Editorial	Revista	Libro	Publicación	Artes Escénicas	
1002100119	1	Artículo	Español	Latín	Editorial	Revista	Libro	Publicación	Artes Escénicas	
1002100120	1	Artículo	Español	Latín	Editorial	Revista	Libro	Publicación	Artes Escénicas	

RESULTADOS. GRÁFICOS Y TABLAS

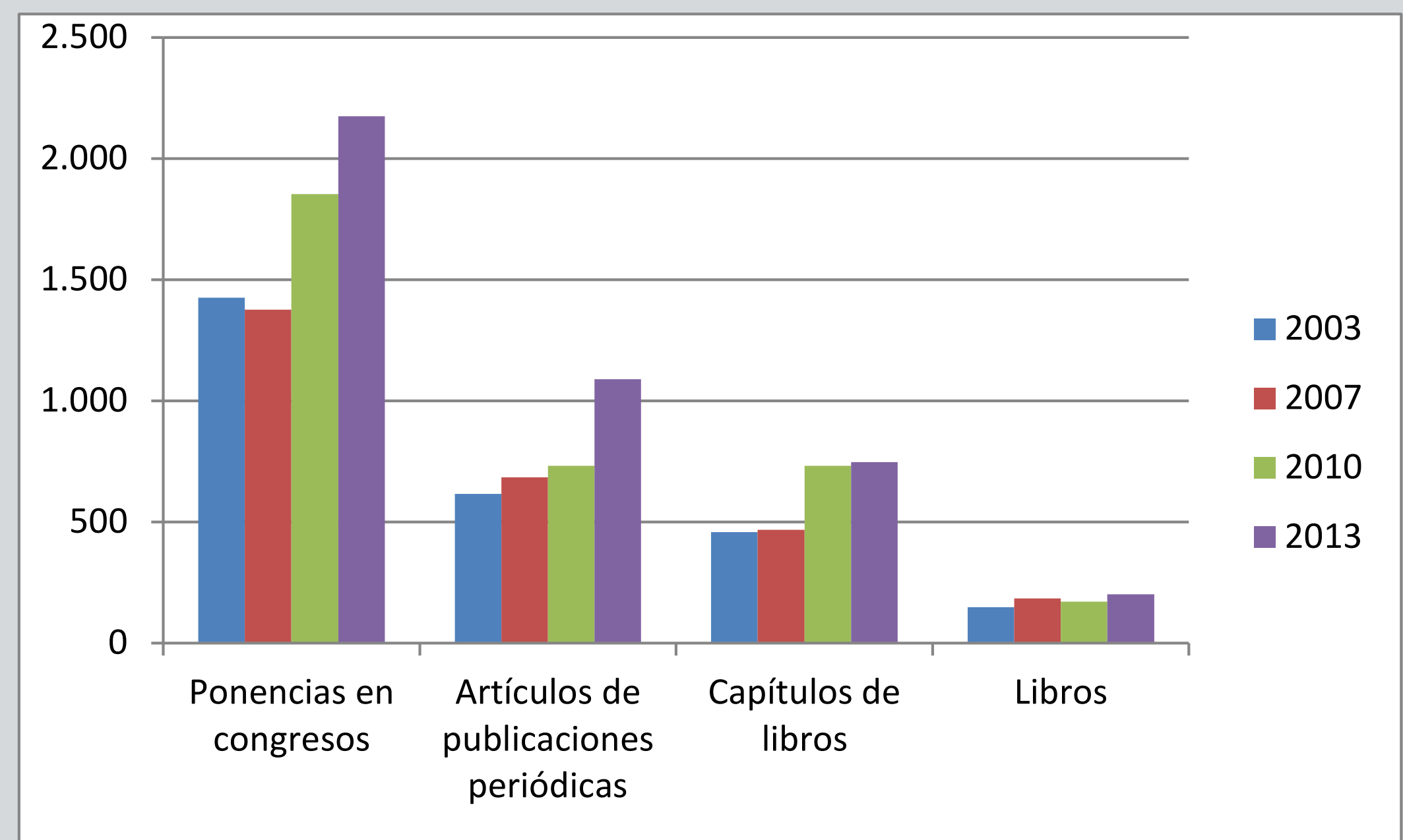


1. Producción por año

2. Promedio de producción por proyecto

Tipo	2003	%	2007	%	2010	%	2013	%
Ponencias en congresos	1.425	51,52	1.377	48,43	1.854	51,32	2.175	50,05
Artículos de revistas	617	22,31	684	24,06	733	20,3	1.090	25,08
Capítulos de libros	459	16,6	468	16,46	732	20,26	747	17,18
Libros	149	5,39	184	6,47	171	4,73	201	4,63
Publicaciones electrónicas	25	0,9	47	1,65	49	1,35	69	1,59
Transferencias	56	2,02	61	2,15	47	1,3	39	0,89
Audiovisuales	35	1,26	22	0,77	27	0,74	25	0,58
Total	2.766	100	2.843	100	3.613	100	4.346	100

3. Distribución general por tipo de trabajos



4. Gráfico comparativo de la distribución general por tipo de trabajos

CONCLUSIONES PROVISORIAS

- La producción académica representa el quehacer intelectual y social de la Facultad.
- No se observaron cambios significativos en los canales de difusión elegidos en los 10 años del estudio.
- Las ponencias en congresos ocupan un lugar predominante y reúnen cerca del 50% en todos los años estudiados. Le siguen los artículos de revistas con un 25%.
- En 2013 los artículos tuvieron un incremento superior al 30% evidenciando un cambio con respecto a los años anteriores.
- La productividad por proyecto se mantiene con respecto al período anterior.

RESULTADOS PREVIOS

- Romanos de Tiratel, Susana. 2009. Estrategias de difusión del conocimiento en Ciencias del Hombre: el caso de la Facultad de Filosofía y Letras de la Universidad de Buenos Aires. Proyecto UBACYT F157. (Programación Científica 2008-2010). En Información, cultura y sociedad. No. 20, 91-110.
- Romanos de Tiratel, Susana; Contardi, Silvia; Giunti, Graciela M. 2010. Estrategias de difusión del conocimiento de los investigadores en la Facultad de Filosofía y Letras de la Universidad de Buenos Aires. En Información, cultura y sociedad. No. 23, 31-62.
- Romanos de Tiratel, Susana; Graciela M. Giunti y Silvia Contardi. 2011. Cambio y permanencia en las estrategias de difusión del conocimiento: estudio comparativo de los investigadores de ciencias del hombre. En Ciência da Informação. Vol. 40, no. 3, 379-395.
- Giunti, Graciela M. y Silvia Contardi. 2014. Cultura y contexto de las estrategias de difusión del conocimiento: estudio comparativo de los investigadores de la Facultad de Filosofía y Letras de la UBA (2003-2010). En Información, cultura y sociedad. No. 31, 29-51.

DATOS DE CONTACTO

Correo: inibi.uba@gmail.com
Web: <http://inibi.institutofilosofia.uba.ar/proyecto/>
Teléfono: 5287-2892

NOTAS

1. Este grupo comenzó a investigar en 2003, bajo la dirección de la Profesora Susana Romanos de Tiratel, la producción científica de todas las áreas disciplinarias de la Universidad de Buenos Aires. En la Programación Científica 2008-2010 se ejecutó el proyecto UBACYT F157 circunscripto a la producción de la

Facultad de Filosofía y Letras de la UBA. Una vez finalizado este UBACYT, el grupo continuó con la compilación, análisis, interpretación y comparación de los datos hasta el año 2013. 2. Contamos con la colaboración de la Dirección de Investigación de la Facultad de Filosofía y Letras que facilitaron los informes finales.