

Mesa 28/ El vapor del diablo. Sociedad, trabajo y ambiente en el capitalismo agrario de los siglos XX y XXI

Institución: IAPCS-UNVM

Autores: Ignacio Gonzalez Asis; igonzalezasis@gmail.com

María Sol Possentini; msolpossentini@gmail.com

Dirección Postal: 5000 Córdoba

La cuestión agraria interrogada: *conflictividad socio-agro-ambiental en Córdoba.*¹

Palabras claves: Agronegocios- Ambientalización- Conflictos sociales- Territorio.

Resumen: El presente artículo, enmarcado en el proyecto de investigación “*Conflictividad socio-ambiental: Territorio, actores en disputa*”, pretende dar cuenta de la convergencia entre la “cuestión ambiental” y la “cuestión agraria”, delineando un recorte analítico circunscripto a lo agroambiental y proyectándose hacia el territorio cordobés, en donde ya se han operado ciertas novedades en relación a la temática. Se abordará como caso de análisis el conflicto por la instalación de una planta procesadora de semillas de maíz transgénico de la transnacional Monsanto en la localidad de Malvinas Argentinas (Pcia. de Córdoba), como aporte a los estudios sobre la conflictividad creciente por los impactos ambientales, sociales y económicos de los agronegocios.

El análisis se sustenta en una perspectiva crítica del “desarrollo”, a partir de la que el “desarrollo sustentable” se concibe como su continuación, en tanto matriz dominante en procesos de apropiación material y simbólica de los territorios en contextos de tensiones territoriales y conflictividades socioambientales, poniendo el foco en las distintas aristas de la problemática socio-agro-ambiental, que emergen a partir de la organización de un bloqueo permanente en el ingreso de la mencionada multinacional, que se dio a conocer a nivel mundial como “bloqueo a Monsanto”.

¹ El presente Artículo, se enmarca en el proyecto de investigación, *Conflictividad socio-ambiental: Territorio, actores en disputa*, del Instituto Académico Pedagógico de Ciencias Sociales de la Universidad Nacional de Villa María.

La cuestión agraria interrogada: *conflictividad socio-agro-ambiental* en Córdoba

No se trata de una guerra, se trata simplemente de un respeto a la diversidad. ¿Hacia dónde lleva la lógica realista de concepción de la realidad? Portando una confianza plena en la existencia de lo Real, y con ello su conocimiento-control, paradójicamente la ciencia positivista no encuentra en los extremos de su objeto sino incertidumbres, “partículas de Dios” (Sí, El reaparece en el discurso científico), catástrofes “impredecibles”, universos infinitos. Desde lo minúsculo a lo ingente, el occidentalismo se impone y profundiza como voluntad de poder en permanente expansión, obviando su lenta agonía y su carácter artificial (¿arte-oficial?) e históricamente determinado. ¿Cuál es la lógica de su permanente transformación/conservación? ¿Cuáles sus contradicciones en la actualidad?

Ya entrados en el siglo XXI, diversos territorios dan cuenta de la preeminencia de lo humano sobre otras formas de vida, a través de tecnologías y dispositivos sociales impregnados de valoraciones y concepciones occidentalistas y antropocéntricas (capitalocéntricas). A pesar de presentarse como neutral, el desarrollo tecnológico está orientado a fines específicos, que son reflejo de una particular e histórica formación social, hoy más planetaria e integrada que nunca: el sistema-mundo moderno/colonial en su versión globalizada. Las demandas de eficiencia y productividad se expresan en diferentes cadenas de mercancías, dando lugar a una permanente “modernización” que representa, entre otros fenómenos, la manipulación de energías humanas y naturales con el fin específico y necesidad de acumulación incesante de capital, al costo de sacrificar la diversidad natural y cultural. El ‘desarrollo’ metaboliza todo lo que tiene a su alcance. Todo lo que toca lo evanece convirtiéndolo en ganancia y crecimiento, en parejo a una creciente exclusión y desigualdad.

La actividad agropecuaria en Córdoba no escapa a esta lógica capitalista y científico-tecnicista. Los modos actuales de producción en el capitalismo agrario son tributarios a una serie de revoluciones tecnológicas aplicadas a la producción, con fuerte incidencia en la construcción del territorio rural-urbano provincial. La “cuestión agraria” se expresa: aumentan las fuerzas productivas, se profundizan las contradicciones y, a pesar de todo, las únicas revoluciones que llegan siguen siendo tecnológicas. ¿Harán falta contradicciones más agudas? ¿O tal vez la Argentina en general, y la provincia de Córdoba en particular, no han logrado aun el tan esperado ‘despegue’ que beneficiaría a la sociedad entera? Siendo sensatos, sólo existe un ‘Tercer Mundo’ o un ‘Subdesarrollo’ si se lo relaciona con los espacios de acumulación de riqueza, si se traza una geografía política del desarrollo (Porto Gonçalves,

2001). Finalmente, las soluciones pensadas desde arriba no hacen más que profundizar la situación, representando salidas hacia delante desde la misma lógica; el mito del ‘desarrollo’ se muestra tal cual es: una ilusión y una cinosura (Wallerstein, 2010).

Transitamos tiempos de crisis, sea ésta una tensión estructural que lleva al sistema a una situación transicional a largo plazo (Wallerstein, 2010, pág. 27) o también pensada en tanto ruptura del magma de significaciones que sustentan y dan sentido a un determinado orden social y a sus modos particulares de apropiación material y simbólica de la naturaleza (Porto Gonçalves, 2001). Hoy, más que nunca, una expansión o profundización del mercado y sus lógicas requiere refuerzos significacionales innovadores y de fuerte impacto. La continua construcción capitalista de los territorios está en tela de juicio, demandando novedosas articulaciones, tendidos de redes y consorciaciones (Ribeiro, 2005) tanto en el nivel estructural, como en el institucional y discursivo. Entretanto, emerge la cuestión ambiental, que en las últimas décadas se erigió como un eje problemático y un tópico discursivo que ha venido a transformar la estructura material y significacional del capitalismo agrario en los territorios.

El territorio cordobés ha sido escenario de una serie de tensiones territoriales de carácter agroambiental. Ya desde 2002 el autodenominado “Grupo de Madres de Barrio Ituzaingó Anexo” y posteriormente el colectivo “Paren de Fumigar” han sido y son ejemplos de luchas ciudadanas contra los impactos sanitarios y ambientales de los agronegocios, a través de distintas acciones de auto-organización, de tematización en el espacio público, de elaboración de legislación y de recursos al sistema judicial (Carrizo y Berger, 2013 b, 2014); últimamente se destaca la resistencia contra Monsanto en la provincia. Es en este sentido, se observa que en la medida en que se fue profundizando el agronegocio en la región, fueron emergiendo organizaciones y conflictos de resistencia, a lo largo y a lo ancho de todo el territorio provincial.

Permeando las diversas esferas de la sociedad, hoy se hace imposible pensar la actividad agropecuaria y los agronegocios sin hacer referencia a lo ambiental. La convergencia de esas dos cuestiones (la agraria y la ambiental) configuran el territorio de lo agroambiental, un espacio de conflictos y tensiones que demanda ser esclarecido y descrito en su formas de territorialización. ¿Cómo se configura esta relación? ¿Qué características adquiere en el territorio cordobés o, mejor dicho, como contribuye a la construcción territorial? ¿Qué procesos sociales se expresan bajo este manto de tecnologías y símbolos? ¿Qué tensiones

territoriales emergen como resultado de las luchas y resistencias locales al proceso hegemónico de agroambientalización?

Estas son algunas de las inquietudes que guían la indagación, a las que se intentará dar respuesta a lo largo del escrito. En el recorrido, también se intentará evidenciar este proceso a partir del análisis de la resistencia que se desató por la instalación de la planta acondicionadora de maíz transgénico de la compañía Monsanto Saic en la localidad cordobesa de Malvinas Argentinas, con el establecimiento de un bloqueo permanente en las puertas de la mencionada multinacional.

Sin intensiones de resolverlas por completo, se pretende realizar una primera aproximación a la constitución y el estudio de lo agroambiental, en tanto territorio de conocimiento y de luchas sociales, para luego evidenciar las características que adquieren diversos procesos sucedidos en la provincia de Córdoba en particular, pensada como arraigo territorial del sistema-mundo actual, específicamente para nuestros intereses, del capitalismo agrario globalizado. Pensar las lógicas hegemónicas del sistema en su permanente expansión y/o profundización, los soportes materiales y simbólicos de tales procesos, las novedades en tanto dispositivos, tecnologías y mecanismos sociales puestos en práctica en la apropiación material y simbólica de los territorios por parte del capital agrario y, finalmente, las tensiones territoriales que se generan son fenómenos a destacar en una propuesta de investigación socioagroambiental.

Agronegocio y territorialización en Córdoba

En las últimas décadas, en paralelo a los procesos de neoliberalización acontecidos en diferentes territorios de América latina y el sistema-mundo en general, la producción agropecuaria y agroindustrial argentina sufrió una profunda transformación tecnológica que desemboca en lo que se ha denominado modelo de los agronegocios (Gras & Hernández, 2016), a un nivel organizacional, o *nueva agricultura* (Reboratti, 2010) a nivel productivo. Este proceso supone la adopción progresiva de una serie de innovaciones científico-tecnológicas que son también innovaciones sociales, dado que “toda revolución tecnológica es también parte de un proceso de revolución dentro de las relaciones sociales de poder” (Porto Gonçalves, 2001, pág. 40). Es decir que los sectores vinculados a lo agrario se vieron envueltos en un proceso de transformación que marcaría fuertemente su estructuración y sus formas de marcar la tierra (geo-grafía) y relacionarse con el territorio urbano y rururbano.

Con cuotas cada vez mayores de influencia del capitalismo financiero –pools de siembra, grupos de inversión, acciones, futuros- la producción agropecuaria y agroindustrial argentina cedió el lugar del primer eslabón dentro de las cadenas agroalimentarias mundiales, para dárselo a las multinacionales productoras de semillas genéticamente modificadas e insumos agrotóxicos. Por supuesto, este proceso se dio con buenos réditos para las clases productivas y terratenientes, al menos el de poder ser un jugador importante en un agronegocio de monstruosas características: el de la soja.

De esta forma, la innovación genética fue permeando progresivamente la producción agraria, dando posibilidades de una monocultura y una especialización sojera de gran parte del territorio provincial. Este proceso representa un primer antecedente para una profundización del mercado en territorialidades aún desconocidas, es decir una acumulación por desposesión de la genética necesaria para el negocio agroalimentario global. La geo-grafía fue construyéndose como un “desierto verde”, intensificando la explotación de la tierra y de la cada vez menor, aunque necesaria, fuerza de trabajo humana. Además, la industria biotecnológica y química comienza a preceder a la producción agropecuaria en la cadena productiva, algo que ya implica una nueva relación entre lo agrario y lo industrial, lo urbano y lo rural.

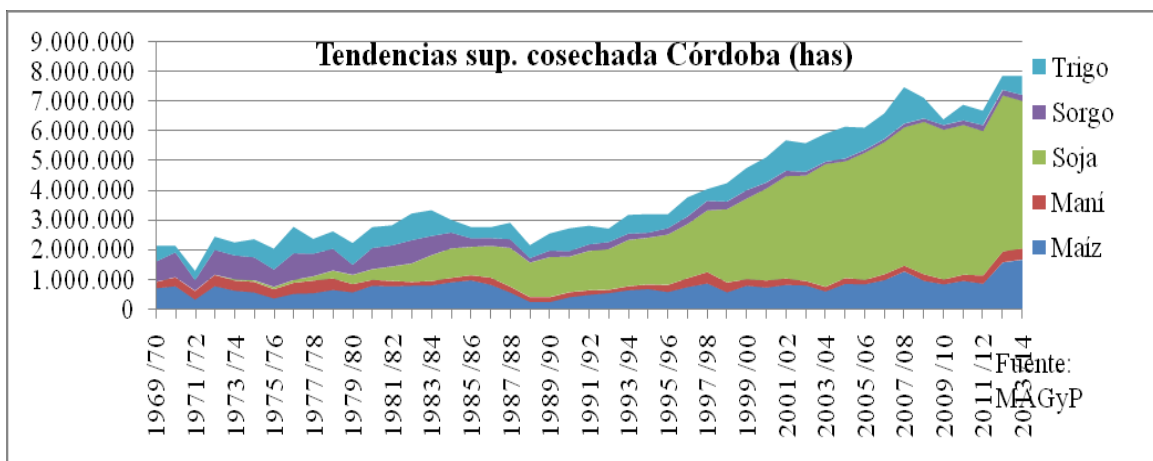
Teniendo su primer antecedente en el trigo con germoplasma mexicano de Norman E. Borlaug, “padre de la revolución verde” y Premio Nobel de la Paz 1970, (innovación que sería la base de las dobles cosechas en la pampa e iniciaría un proceso creciente de agriculturización de la producción agropecuaria, en donde las producciones dominantes se trasladarían de manera progresiva de las actividades pecuarias a las agrícolas), la revolución verde comenzaría a dar frutos de gran impacto en la realidad y la producción agropecuaria pampeana, representando, junto con otros avances científicos como el descubrimiento del ADN, la condición de posibilidad del desarrollo de un organismo genéticamente modificado que va a ser determinante para la etapa posterior a del sector agropecuario argentino y cordobés, este es la Soja RR.

Principalmente a partir de la década de 1970 y en la del 80, aunque con oscilaciones, se aprecia “una tendencia promedio de ascenso de la producción que sería retomada con fuerza en la década siguiente. Como consecuencia de los importantes cambios tecnológicos introducidos en la región pampeana y, en menor medida, por el desplazamiento de tierras de uso tradicionalmente ganadero hacia la agricultura, la producción de cereales y oleaginosas

mantuvo un importante ritmo expansivo [...]. El PBI agropecuario se expandió entre 1970 y 1984 a una tasa media anual del 2.8%, y en particular, el relativo a los cultivos creció en el período indicado a una tasa media de 4.4%, debido fundamentalmente al crecimiento de las oleaginosas, básicamente la soja (12.5% anual)” (Barsky & Gelman, 2009, págs. 430-431).

Posteriormente, esta tendencia se va a profundizar durante la década del 90’, con la institucionalización política y legal y la difusión masiva del paquete tecnológico y de prácticas agronómicas que caracterizarían a la *nueva agricultura* pampeana, materializadas en la siembra directa o de labranza cero y la creciente mecanización y tecnologización de la producción con el uso de organismos genéticamente modificados (OGM) y agrotóxicos en general (fertilizantes, herbicidas, pesticidas, etc.) (Reboratti, 2010). Este nuevo modelo productivo agropecuario tiene su producción paradigmática en el cultivo de la soja², que debido a múltiples determinaciones pasó a ser la producción dominante en la pampa húmeda y en Córdoba en particular. Entre muchas variables que contribuyen al fenómeno, es necesario resaltar el aumento de la demanda internacional de soja y con ello la suba del precio internacional por la incorporación de países de gran población (en los últimos años principalmente China) a la demanda de este producto.

En el grafico siguiente se puede apreciar el incremento territorial del modelo productivo sojero, en cuanto a superficie cosechada, en comparación con las principales producciones agrícolas de la provincia de Córdoba; además, el acumulado delata la *agriculturización* del territorio y la significación de la soja en tal proceso.



² Se puede apreciar el avance territorial de estas prácticas productivas en la Argentina en el cuadro de mapas de superficie sembrada con soja en Anexo.

Cuestión agraria, cuestión ambiental: cuestión agroambiental

Este fenómeno, y su conexión con las profundas transformaciones en el sistema-mundo por los procesos de urbanización en China, permiten pensar en una especie de “despegue” pero en términos espacio-relacionales. Es decir que despegar a diversas comunidades chinas de sus ámbitos locales (descampesinización), al implicar una ruptura metabólica fundamental y dislocación que se efectúa también a nivel de sistema económico al separar la producción del lugar de consumo (Porto Gonçalves, 2001, págs. 35-37), está estructuralmente relacionado a la forma particular de producción agropecuaria y al interés de los agronegocios por los réditos posibles de tal actividad en diversas partes del globo.

Este panorama configura un novedoso marco general de los agronegocios, en tanto serie de negocios concatenados que operan a nivel del sistema-mundo capitalista y que, con predominio del capital financiero y con diversas relaciones con estructuras sociales locales, ejerce una fuerte determinación en la construcción de los territorios. Por otro lado, la desmedida expansión e intensificación productiva generó transformaciones ecológicas y ambientales que entraron en conflicto con las capacidades de reproducción de la vida en general. El particular metabolismo entre agronegocio-naturaleza y la ruptura metabólica que generó, se configura como una variable explicativa de una serie de tensiones territoriales ligadas a la cuestión ambiental que emergieron con fuerza desde el territorio.

Este momento marca la convergencia entre cuestión agraria y cuestión ambiental en el territorio cordobés, y está representado por una serie de tensiones sociales relacionadas a la territorialización de los agronegocios y a sus consecuencias ambientales y de salud pública. Para el análisis de estas tensiones mencionadas se observa la necesidad de integrar campos de investigación que den cuenta de manera compleja de lo que sucede a nivel territorial. En definitiva, la convergencia de problemáticas a nivel social es fundamento suficiente para la construcción de lo agroambiental como un territorio de conocimiento y de disputas. Esta conjunción nos empuja a romper una serie de dicotomías que ponen velos a nuevas conexiones explicativas de la realidad social. Para ello, el análisis de la resistencia socio-ambiental al avance del agronegocio, y en particular el estudio de la resistencia que se desató a partir de la instalación de la Empresa Monsanto resultan indispensables para evidenciar las tensiones territoriales por causas agroambientales, que no solo ponen en disputa la cuestión ambiental y de salud pública, sino también el carácter simbólico de los usos y los sentidos de la tierra.

Así también es relevante, a cuatro años de haberse iniciado el conflicto, aportar a una reconstrucción de los sentidos de esa rica diversidad de prácticas que se entramaron en torno al “bloqueo a Monsanto”, como forma de aportar a una autocomprensión no sólo de quienes han protagonizado este acontecimiento político, sino para una discusión teórica y política en torno a la actualidad de las luchas por derechos y sus problemas, la creatividad de la inteligencia colectiva, el riesgo y daño ambiental de una agricultura transgénica que utiliza masivamente agrotóxicos que recae sobre poblaciones indefensas y ya vulnerabilizadas, la reivindicación de la soberanía alimentaria y las alternativas agroecológicas, entre otras cuestiones.

Si bien la literatura sobre los conflictos ocasionados por los agronegocios como forma de extractivismo ha tenido bastante desarrollo en nuestro contexto (Manzur y Cárcamo, 2014; Otero, 2013; Svampa, 2013; Skill y Grinberg, 2013, entre otros), son escasos los casos ejemplares de luchas que han logrado detener mega-empresarios de multinacionales de los agronegocios. En este sentido, el bloqueo en particular es un caso prácticamente inédito. Con esta investigación no se trata de proponer la exploración y definición de un nuevo sujeto – movimiento social, sino de relevar y analizar las prácticas y sentidos de la movilización colectiva (Cefai, 2011; Fernandez Alvarez et al, 2010), como prácticas políticas de resistencia, con diversos sentidos de la acción política encontrados, con distintas tácticas y estrategias, y que logró el objetivo de detener un avance ilegal y violento de una empresa sobre un territorio, una comunidad amplia y sobre la garantía de derechos allí comprometidos.

Tensiones agroambientales en el territorio

Al introducir el espacio y su construcción histórica en tanto territorio (su geo-grafía), se observa que la problemática agroambiental se define claramente como una tensión de diferentes territorialidades en una puja por la apropiación material y simbólica de la naturaleza. En este sentido, el uso de agrotóxicos dentro del paquete de los agronegocios entra en conflicto con la reproducción social en un ambiente sano, siendo esto un derecho consagrado en el artículo 41 de la constitución nacional.

En una lógica contradictoria, aunque íntimamente relacionada, la ciudad capital sigue su proceso de expansión, actualmente con importantes contingentes poblacionales marginales, primeras barreras al avance agrario. El negocio inmobiliario comienza a dejar márgenes de rentabilidad en nuevos espacios, propiciando la formación de barrios en las afueras del “ejido

urbano”. Desigual como muchos otros aspectos del capitalismo, el ambiente socialmente construido en las afueras para algunos es bucólico y seguro (barrios cerrados “country”), para otros tóxico y cancerígeno.

La provincia de Córdoba es desde el 2002 un territorio en tensión debido a la problemática socio-agro-ambiental. A partir de ese momento un grupo de mujeres autodenominado como “Grupo de Madres de Barrio Ituzaingó Anexo”, comenzó a organizarse debido al aumento de distintas enfermedades en la región: casos de cáncer, abortos espontáneos, malformaciones congénitas, entre otras afecciones ligadas al uso masivo de agrotóxicos³; posteriormente, junto con el colectivo “Paren de Fumigar”, han sido y son ejemplos de luchas ciudadanas contra los impactos sanitarios y ambientales de los agronegocios, a través de distintas acciones de auto-organización, de tematización en el espacio público, de elaboración de legislación y de recursos al sistema judicial (Carrizo y Berger, 2013 b, 2014). Al respecto, se sienta el primer precedente de condena a un productor y aeroaplicador por el delito de poner en peligro la salud de la población con las fumigaciones en barrio Ituzaingó Anexo, en lo que se dio a conocer como “juicio a la fumigación”. Sin embargo, pese a lo emblemático del acontecimiento, la sentencia⁴ de este juicio no repara el daño: El Tribunal declaró culpable a Pancello y Parra con tres años de prisión. Al respecto una de las integrantes del “Grupo de Madres de Barrio Ituzaingó” declaró: *“más allá... que se llevo juicio a los sojeros en barrio Ituzaingó, el hilo se corta por lo más débil, y se corto por gente que estaba haciendo el*

³ En una entrevista realizada una de las integrantes del “Grupo de Madres de Barrio Ituzaingó Anexo”, se da cuenta que ante la ausencia estatal, fueron las madres, quienes comenzaron a realizar un relevamiento en el barrio para determinar la cantidad de personas con afecciones en la salud, por el uso masivo de agrotóxicos en la región.

⁴ “Luego de una ardua deliberación hemos allegado a una conclusión. Me resta decirles que comienzo con las mismas palabras que al inicio del debate: los argumentos los tenemos que dar por escrito y como es pública podrán tener la sentencia” expresó el Presidente del Tribunal dando lugar a la lectura. Por unanimidad, el imputado Edgardo Parra fue encontrado “autor penalmente responsable del delito previsto por el artículo 55 de la ley 24.051 de residuos peligrosos”, mientras que Pancello fue hallado, por mayoría, “coautor” del mismo delito. Para ambos la pena implicó la controvertida “prisión no efectiva”: Parra deberá realizar trabajos no remunerados, durante cuatro años, de 10 horas semanales para el Estado o en instituciones de bien público relacionadas con la salud y fue inhabilitado por ocho años para realizar aplicaciones de agroquímicos; mientras que Pancello deberá trabajar ocho horas semanales durante cuatro años para el Estado o entidades, al tiempo que lo inhabilitaron por 10 años para usar agroquímicos.

Véase: <http://www.juicioalafumigacion.com.ar/la-sentencia-delito-y-condena/>

modelo de agricultura este. Y... arriba estaban las grandes corporaciones que no se les toco un pelo, ¿no? Entonces... eh... se corto por estos sojeros.”⁵

Durante el mismo año que se logra la condena, 2012, la empresa líder en biotecnología, Monsanto Saic⁶, la corporación más emblemática del sector, anunció la instalación de la planta acondicionadora de semillas de maíz transgénico más grande Latinoamérica, en la localidad cordobesa de Malvinas Argentinas. Desde agosto de ese mismo año distintos movimientos sociales, políticos, vecinos y autoconvocados comenzaron a organizarse para impedir la instalación de la empresa en la región, denunciando su procedimiento ilegal ya que ésta violaba la Ley General de Ambiente al incumplir la obligatoriedad de la consulta previa y la aprobación de la evaluación de impacto ambiental. El 18 de septiembre de 2013 miembros de diferentes asambleas socio-ambientales, políticas y autoconvocados de la provincia y de de distintos sectores del territorio nacional, comenzaron con un bloqueo permanente, modalidad de acción directa en las puertas de la multinacional. Según los dichos de Sofía Gatica (Referente de Madres de Barrio Ituzaingó Anexo) a la Revista MU, el Bloqueo es una idea del Científico Andrés Carrasco: *“Sofía Gatica ya se había arrimado a Malvinas. En el Puesto Camiones del acampe, sacudido por el viento, recuerda: “Yo quería entrar a la planta, ocuparla. Se lo conté al doctor Andrés Carrasco y me dijo: ‘Los van a sacar de los pelos, les van a pintar los dedos y no van a lograr nada. Piensen otra cosa’. Salió la idea del bloqueo permanente, y esa le gustó a Carrasco: ‘Si lo hacen, ese día los voy a acompañar.’ Con la excusa del festival Primavera sin Monsanto, el 18 de septiembre de 2013 se inició el bloqueo permanente en la puerta del predio.”⁷*

La experiencia del bloqueo da lugar a un proceso inédito para la política de las luchas ambientales no sólo en Córdoba sino en el país, por la generación de un territorio colectivo de resistencia y la socialización en la lucha de actores muy diversos, estudiantes, militantes asambleístas y de organizaciones políticas, artesanos, académicos y autoconvocados articulados por la acción del “bloqueo”; de esta forma se comenzaba a gestar una nueva

⁵ Entrevista realizada una referente del grupo de Madres de Barrio Ituzaingó durante el mes de agosto de 2016, por el Grupo de investigación: *Conflictividad socio-ambiental: Territorio, actores en disputa.*

⁶ Si bien en los últimos días se dio a conocer la fusión entre Bayer y Monsanto con el fin de generar una empresa líder global en agricultura, según los dichos de las propias empresas, esta investigación es anterior a este hecho.

Véase: <http://www.monsanto.com/global/lan/noticias-y-opiniones/pages/bayer-y-monsanto-crear%C3%A1n-un-l%C3%ADder-global-en-agricultura.aspx>

⁷ Véase: <http://www.lavaca.org/media/pdf/mu/mu103.pdf>

territorialidad, una territorialidad de bloqueo. Al intentar reflexionar sobre esta acción de resistencia una vecina de Malvinas Argentinas y miembro de “La asamblea permanente del bloqueo a Monsanto”⁸ definía al bloqueo como: “(...) *¿Qué es el bloqueo? Es tener paralizado a esta empresa multinacional Monsanto, y que nos pone muy feliz de haberla podido paralizar entre todos, no solamente gente de Malvinas, sino que de toda la provincia de Córdoba y de todo el país, eso fue muy importante y es un orgullo para nosotros del pueblo haber recibido tanto apoyo, para poder paralizar y tenerla bloqueada a esta empresa (...).*”⁹

En este mismo sentido, una de las integrantes del grupo de Madres de Barrio Ituzaingó Anexo, que participa del Bloqueo a la multinacional, se refería a esta acción cómo un grupo de personas, “guerreras” que se instalaron allí para paralizar la obra de la semillera:

“(...) Acá en Malvinas Argentinas hubo un grupo de personas que pudo frenar a una de las corporaciones, que... que vino con violencia, con mucha violencia a querer imponerse, y... no pensó encontrarse con gente que le hiciera frente y que lo frenara.

Vino con la autorización del gobierno, tanto del gobierno nacional, provincial y municipal y... sin el consentimiento del pueblo, entonces, aquí se ha frenado a una de las corporaciones más grande, y estamos resistiendo, se ha resistido bastante ¿no?, se ha resistido tanto las balas, los palos... eh... las persecuciones,, las amenazas, eh... violencia hacia la mujer, mucha violencia hacia la mujer , que jamás lo he visto... y si vos me decís cómo nos sentimos, nos sentimos como ultrajada, porque fue algo de lo más terrible que hemos vivido acá las mujeres, no se nos respeto en ningún momento, fuimos mujeres casi todas las que hemos venido a poner el cuerpo acá (...).”

“(...) Nosotros no pedíamos dinero, nosotros pedíamos justamente que esta corporación no siga dañado al pueblo, dañando a la gente, que se retire de la Argentina, y como no fue así... eh...por ausencia del Estado tuvimos que venir gente de distintas localidades a frenar a esta corporación acá en Malvinas Argentinas (...).”

⁸ Asamblea que nuclea a distintos sectores socioambientales, políticos y autoconvocados en el “Bloqueo a Monsanto”

⁹ Entrevista realizada a Asambleísta del “Bloqueo a Monsanto”, en agosto del corriente año.

Tensiones territoriales en Córdoba: la agroambientalidad como territorio de conocimiento

En la multiplicidad de prácticas sostenidas a lo largo del tiempo en este contexto de lucha se incluyen: la resistencia de la acción directa del bloqueo frente a hechos de represión policial y parapolicial; la presentación de un recurso de amparo que finalmente fue concedido a favor de los habitantes de Malvinas por la ilegalidad de la construcción de la planta; la generación de redes de apoyo con personalidades de la sociedad civil y organismos de DDHH; el rechazo de la Secretaría de Ambiente de la Provincia de la evaluación de impacto ambiental por serios errores técnicos en tratamiento de los residuos que emitiría la planta; la sanción de una ley que exige la inclusión de una línea de base en salud para el estudio de impacto ambiental. La sumatoria de acciones que hicieron que el proyecto de radicación la empresa fuera detenido, y hoy a cuatro años de iniciado el conflicto y en una aparente latencia de las acciones de lo que denominaremos como *Conflicto agroambiental*.

Este proceso no es posible sin una densa red de organizaciones socioagroambientales que de diferentes formas disputan la territorialización del capital agrario contaminante y sus formas de apropiación de la naturaleza. Estas son las territorialidades insurgentes, territorialidades que bloquean el avance del capitalismo agrario voraz y biocida.

Las tensiones territoriales que se generan, dan visibilidad y existencia a una nueva problemática social, liminalmente definida a lo largo del presente escrito y que se ha denominado como cuestión agroambiental. Darle la necesaria atención al espacio como categoría de análisis social ha demostrado ser sumamente esclarecedora y variante explicativa de una serie de conflictos que en diversos esquemas interpretativos se mostrarían de difícil resolución. El espacio, el lugar, el territorio es capaz de evidenciar con claridad varias dimensiones. En primera instancia, que la geo-grafía se convierte en verbo, y en un proceso histórico social, en el que perviven y se superponen diversas y conflictivas temporalidades/territorialidades, generando una suerte de estratigrafía social de cierta fluidez y en permanente transformación.

Por otro lado, el espacio como categoría central nos trae a primer plano la diversidad, la heterogeneidad de cosmovisiones y vivencias subjetivas que no necesariamente se configuran a partir de una posición estructural. Además, relacionado a lo anterior, la mirada puesta en el territorio y su construcción conflictiva da la posibilidad de dar sentido a una serie de

relaciones entre agentes estructuralmente heterotópicos; es decir que la heterotopía estructural se resuelve interpretativamente en la topografía territorial.

Por último, el espacio en tanto sociedad nos trae a primera vista a la naturaleza como primera condición de posibilidad de la vida social. Espacio, territorio y naturaleza configuran una serie de conceptos de fundamental relevancia para indagar los novedosos procesos de conflictividad social, en tiempos donde se hace fundamental dar la disputa en un nuevo campo social: el agroambiental.

Bibliografía

AGOSTO, Patricia. Malvinas un pueblo en lucha contra Monsanto. Ciudad Autónoma de Buenos Aires. América libre. 2014

Arcondo, A. (1973). *Cien años de agricultura y ganadería en Córdoba*. Córdoba: Biffignandi.

Barsky, O., & Gelman, J. (2009). *historia del agro argentino: desde la conquista hasta comienzos del siglo XXI*. Buenos Aires: Sudamericana.

Brailovsky, A. E., & Foguelman, D. (2014). *Memoria Verde, historia ecológica de la argentina*. Buenos Aires: Debolsillo.

CARRIZO, Cecilia y BERGER, Mauricio (comps.) (2013) Justicia Ambiental. El trabajo interdisciplinario en transgénicos y agrotóxicos. Ediciones de autor, SJA- UNC.

_____ (2013) Multitudes ambientalistas en lucha contra los agrotóxicos. En co-autoría con Cecilia Carrizo. Revista Historia em Reflexão, Universidade Federal de Grande Dourados. Vol. 7 n°13, Jan- Jun 2013.

_____ (2014) Luchas contra los pilares de los agronegocios en Argentina: transgénicos, agrotóxicos y CONABIA. Letras Verdes. Revista Latinoamericana de Estudios Socioambientales. N.º 16, septiembre 2014, pp. 4-28

CEFAI, Daniel (2011) Diez propuestas para el estudio de las movilizaciones colectivas. De la experiencia al compromiso en Revista de Sociología, N° 26 (pp. 137-166

Gras, C., & Hernández, v. (2016). *Radiografía del nuevo campo argentino*. Bs. As. : S XXI.

GRAS, Carla y HERNÁNDEZ, Valeria (2009) *La Argentina rural*. De la agricultura familiar a los agronegocios. Buenos Aires. Editorial Biblos.

GRAS, Carla y HERNÁNDEZ, Valeria (2013) “Los pilares del modelo de agribusiness y sus estilos personales”. En: GRAS, Carla y HERNÁNDEZ Valeria (Coords.) *El agro como negocio. Producción, sociedad y territorios en la globalización*. Buenos Aires: Editorial Biblos.

FERNANDEZ ALVAREZ, M.; MANZANO, V.; PAUTASSO, M. Y TIGUBOFF, M. Estudios sobre la movilización social: tensiones académicas y enfoques teóricos. En PEREYRA, B. y VOMMARO, P. (Comps.). *Movimientos y Derechos Humanos en Argentina*. Cicus. Bs. As. 2010.

MACHADO ARAOZ, Horacio (2009) *Identidades en conflicto. Reconversión neocolonial, conflictos socioterritoriales y procesos de subjetivación en un contexto periférico del capitalismo global*.

Hocsman, D. L., & Preda, G. (2006). "Agriculturización" y "bobinización", la renovada territorialización capitalista en Córdoba (Argentina). *VII Congreso Latinoamericano de Sociología Rural*.

Hocsman, L. D. (2014). Tierra, capital y producción agroalimentaria: despojo y resistencias en la Argentina. En Almeyra, C. Bórquez, M. Pereyra, & Porto-Goncalves, *Capitalismo: tierra y poder en América Latina (1982-2012)* (págs. 17-62). UAM: CLACSO.

MANZUR, María Isabel y Cárcamo, María Isabel (2014). *América Latina: La transgénesis de un continente. Visión crítica de una expansión descontrolada*. Segunda edición. Santiago de Chile: Ediciones Böll.

Marx, K. (2012). *El capital: el proceso de producción del capital*. Buenos Aires: Siglo Veintiuno.

OTERO, Gerardo (2013). “El régimen alimentario neoliberal y su crisis: Estado, Agroempresas multinacionales y Biotecnología”. En *Revista Antípoda*. No. 17, Bogotá, julio-diciembre 2013, 49-78.

Polanyi, K. (2011). *La gran transformación: los orígenes políticos y económicos de nuestro tiempo*. Buenos Aires: FCE.

Porto Gonçalves, C. W. (s.f.). *A geograficidade do social: uma contribuição para o debate metodológico para os estudos de conflitos e movimentos sociais na América Latina*.

Porto Gonçalves, C. W. (s.f.). De geografía, de episteme e de política e de suas relações.

Porto Gonçalves, C. W. (2001). *Geo-grafías. Movimientos sociales, nuevas territorialidades y sustentabilidad*. México: S XXI.

Reboratti, C. (2010). Un mar de soja: la nueva agricultura en Argentina y sus consecuencias. *Revista de geografía Norte Grande nro 45* , 63-76.

Ribeiro, G. L. (2005). Poder, redes e ideología en el campo del desarrollo. *Serie antropológica 383* .

SKILL, Karin y GRINBERG, Ezequiel (2013) Controversias sociotécnicas en torno a las fumigaciones con glifosato en Argentina. Una mirada desde la construcción social del riesgo. En Merlinsky, G. (Comp.). (2013). *Cartografías del conflicto ambiental en Argentina*. Buenos Aires: CICCUS.

SVAMPA, M. (2013). Consenso de los commodities y lenguajes de valoración en América Latina. *Nueva Sociedad No 244*, marzo-abril de 2013. Buenos Aires: FES. www.nuso.org

SZULWARK, Sebastián y Hernán BRAUDE, Hernán (2010). “La adopción de semillas transgénicas en Argentina. Un análisis desde la perspectiva de la renta de innovación”. *Desarrollo Económico Revista de Ciencias Sociales*, Vol. 50, N° 198, Julio-Septiembre de 2010.

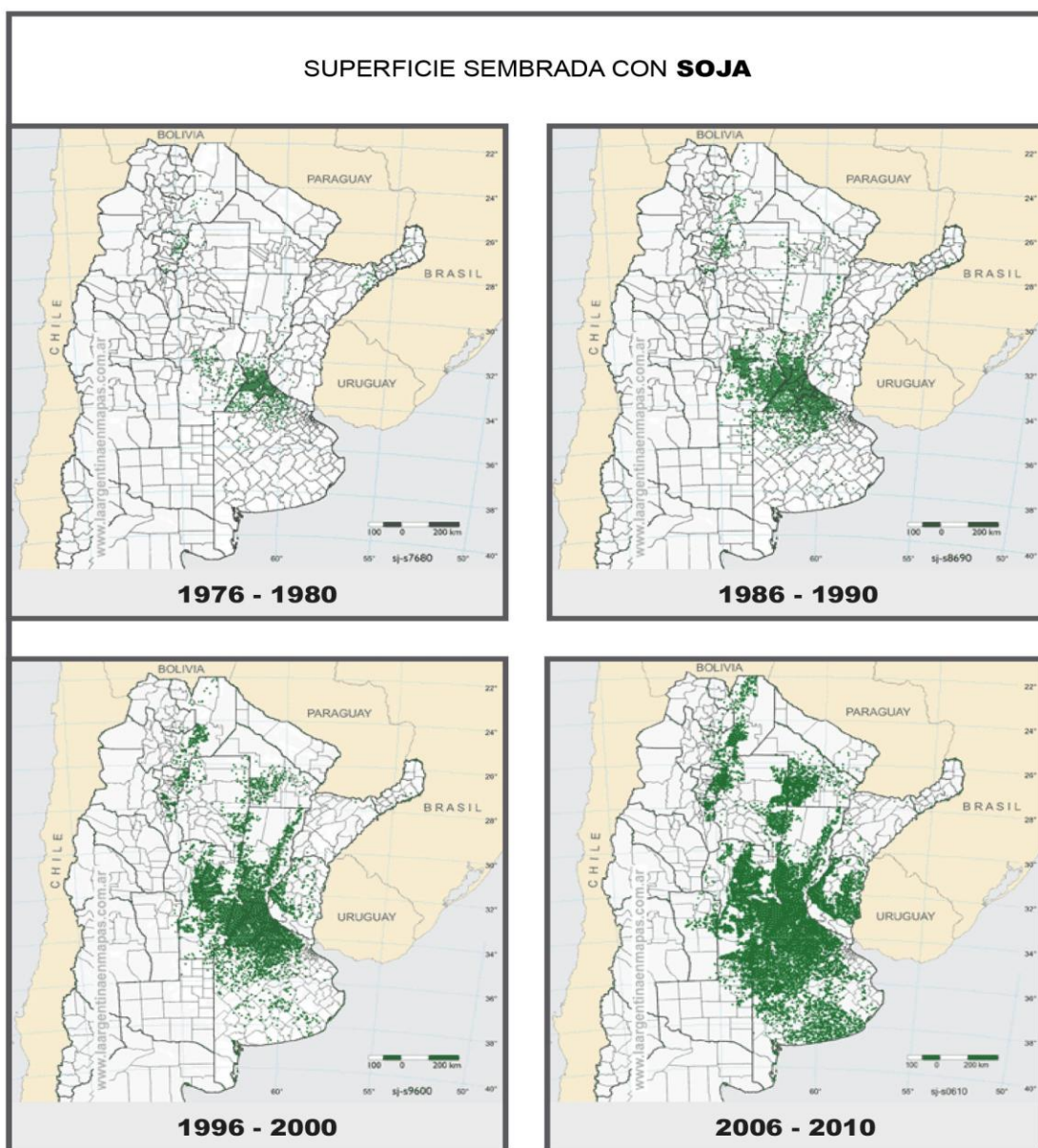
Wallerstein, I. (2010). *Impensar las ciencias sociales*. Bs. As.: S XXI.

Kaustky, K. (1974) *La cuestión agraria*, Barcelona: Laia. Versión digital por MIA disponible en <https://www.marxists.org/espanol/kautsky/1899/kautsky-la-cuestion-agraria.pdf>

Sachs, Wolfgang (1996) *Diccionario del desarrollo. Una guía del conocimiento como poder*, Perú: PRATEC

Anexo

Cuadro de mapas de tendencia superficie sembrada de soja en Argentina



Elaboración propia en base a mapas del Instituto Multidisciplinario de Historia y Ciencias Sociales (IMHICIHU- CONICET). Recuperado el 10/12/15 de http://www.imhichu-conicet.gob.ar/ARGENTINAenMAPAS/caste/cu_ol_soja.htm