

Melanoma con alto potencial metastásico en una perra de tres años.

Cuitiño, M.C.^{1,2*}, Massone, A.R.¹, Zufriategui, L.³, Zapata, G.³ e Idiart, J.R.¹

1. Cátedra de Patología Especial

2. Becaria SECyT

3. Hospital Escuela de la Facultad de Ciencias Veterinarias,
Universidad Nacional de La Plata.; 60 y 118; (1900) La Plata; CC 296; Argentina.

*mccuitino@fcv.unlp.edu.ar

Palabras clave: Melanoma, canino, potencial metastásico.

Keywords: Melanoma, dog, metastatic potential.

RESUMEN

El objetivo de este trabajo es presentar un caso de un melanoma con altísimo potencial metastásico en una perra Rottweiler de tres años. La exploración clínica reveló un nódulo de 1,5 cm en un labio vulvar con linfadenomegalia inguinal superficial ipsilateral y otro nódulo similar en la encía. Se realizó el diagnóstico citológico de melanoma. Las radiografías de tórax revelaron imágenes pulmonares compatibles con metástasis. Se practicó la eutanasia. En la necropsia se observaron nódulos negros, firmes, desde 2 milímetros hasta varios centímetros de diámetro, de localización múltiple, comprometiendo la mayor parte de los órganos. Se formuló un diagnóstico histopatológico de melanoma maligno de tipo celular mixto. Resulta llamativa la edad de presentación en este caso al igual que la agresividad de su comportamiento.

SUMMARY

High metastatic potential melanoma in a three-year-old bitch.

The aim of this report is to present a case of a highly metastatic melanoma in a three-year-old Rottweiler bitch. Physical examination revealed a 1.5 cm round gingival and similar vulvar nodules and superficial inguinal lymphadenomegaly. Melanoma was first diagnosed on cytological examination. Thoracic radiographies revealed pulmonary metastasis. The dog was euthanatized and black, firm nodules from 2 mm to several centimetres were observed in most organs at necropsy. Mixed cell type malignant melanoma was diagnosed by histopathology. The early age of presentation and the aggressive behaviour of the tumor were the unusual features in this report.

Las neoplasias melanocíticas (NM) en caninos son relativamente frecuentes. Actualmente, de acuerdo con la descripción y clasificación propuesta por la OMS, las NM malignas son denominadas melanomas y las NM benignas melanocitomas^{2,8}. Generalmente se presentan en caninos mayores de 10 años de edad (rango de 1 a 17)^{1,6,7}. Su incidencia es más alta en animales de piel y mucosas pigmentadas^{4,6,7}. No ha sido observada predisposición por sexo, aunque algunos autores afirman que, al igual que en humanos, la proporción de machos y hembras afectados es de 2-3:1^{5,6,7}. Los sitios más comúnmente afectados son la piel, la mucosa oral y, en menor medida, el ojo¹. Existen contradicciones al respecto ya que otros autores afirman que el mayor porcentaje de estas neoplasias ocurre en la mucosa oral⁷. En esta última, las localizaciones más comunes son las encías, el paladar y los labios (incluyendo la unión mucocutánea)^{3,6,7}, mientras que en la piel lo son la cara (especialmente los párpados), el tronco y las extremidades (sobretudo los dedos y el lecho ungueal)^{3,4,7}. El objetivo de este tra-

bajo es presentar un caso de un melanoma con alto potencial metastásico en una perra joven.

Una perra de raza Rottweiler, de tres años de edad, fue presentada a la consulta debido a una neoformación subcutánea en la región inguinal y a una deformación nodular en la vulva, de tres meses de evolución. Se realizó la exploración clínica y se obtuvieron muestras por aspiración con aguja fina de la neoformación vulvar para el estudio citológico. Se realizaron radiografías de tórax y, debido a los hallazgos, se practicó la eutanasia utilizando acepromacina (0,05 mg/kg) para la sedación y, posteriormente, tiopental sódico en bolo, por vía endovenosa. Finalmente se realizaron la necropsia y el estudio histopatológico.

La exploración clínica reveló actitud deprimida, disnea, marcada linfadenomegalia del linfonódulo inguinal superficial izquierdo, así como la presencia de un nódulo firme, de 1,5 centímetros de diámetro en el labio vulvar izquierdo y de un nódulo de similares características en la encía. Asimismo, se apreciaron cordones de nódulos subcutáneos en las regiones torácica y abdominal. Se realizó el

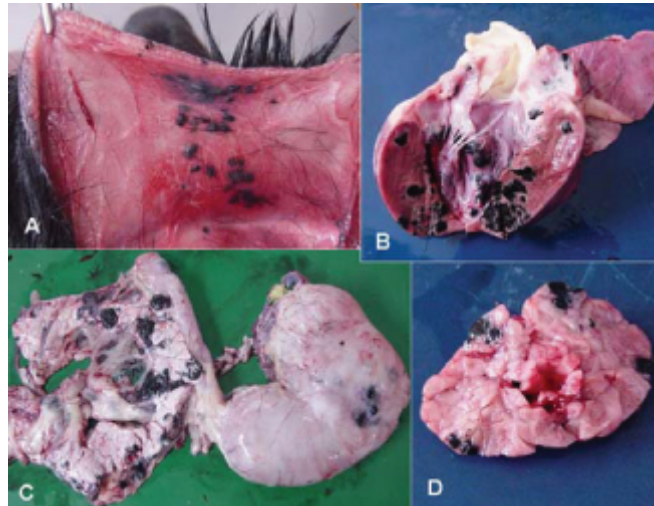
diagnóstico citológico de melanoma. Las radiografías de tórax revelaron múltiples imágenes radiodensas pulmonares compatibles con metástasis. En la necropsia se observaron múltiples nódulos negros, firmes, circunscriptos y algunos confluentes, desde 2 milímetros hasta varios centímetros de diámetro en el tejido subcutáneo de la cabeza (Figura 1A), el cuello, el tórax y el abdomen, los pulmones, la pleura parietal y corazón (Figura 1B). Se observó un nódulo de 1,5 centímetros de diámetro en la encía, así como otros en la lengua, en el esófago, el estómago, el intestino, el hígado, el páncreas (Figura 1C), en una glándula salival mandibular (Figura 1D), el bazo, los riñones, el diafragma (Figura 2B), los músculos de los muslos y de los miembros torácicos. Todos los linfonódulos explorados mostraron coloración negra y grados variables de linfadenomegalia, esto último especialmente notable en el linfonódulo inguinal superficial izquierdo (Figura 2A). En la cavidad craneana estos nódulos se observaron en las leptomeninges (Figura 3A). En el estudio histopatológico se observó la presencia de células fusi-

formes y epitelioides, con núcleo grande y nucleolo evidente, pleomórficas, con gruesos acúmulos de pigmento pardo negruzco en sus

citoplasmas. Se formuló un diagnóstico de melanoma maligno de tipo celular mixto. Se comprobó la presencia de émbolos de células

tumorales en la mayoría de los tejidos estudiados, así como de metástasis cerebelosas (Figura 3B).

Figura 1 / Figure 1.



Hallazgos de necropsia. Múltiples nódulos negros, circunscriptos y algunos confluentes, desde 2 milímetros hasta varios centímetros de diámetro. A: tejido subcutáneo. B: corazón. C: estómago, duodeno y páncreas. D: glándula salival mandibular.

Necropsy findings. Multiple well circumscribed or confluent black nodules varying from 2 mm to several centimetres in diameter. A: subcutaneous tissue. B: heart. C: stomach, duodenum and pancreas. D: mandibular salivary gland.

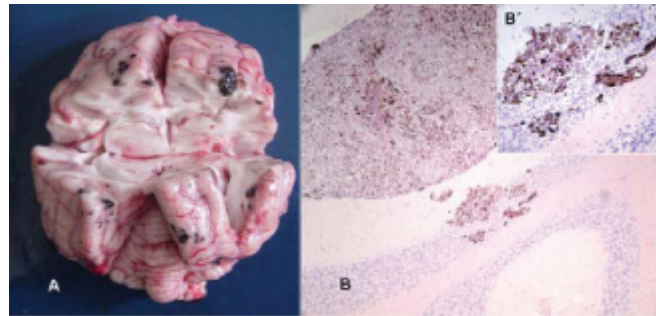
Figura 2 / Figure 2



Hallazgos de necropsia. A: linfadenomegalia y coloración negra del linfonódulo inguinal superficial. B: múltiples nódulos negros confluentes en el diafragma.

Necropsy findings. A: lymphadenomegaly and black coloration of the inguinal superficial lymph node. B: multiple confluent black nodules in the diaphragm.

Figura 3 / Figure 3



Hallazgos de necropsia y estudio histopatológico. A: Cerebro. Múltiples nódulos negros en las leptomeninges. B: Cerebelo. Metástasis (H&E, obj. 10x). B': detalle de B. Células fusiformes y epitelioides con gruesos acúmulos de melanina (obj. 40x).

Necropsy and histopathologic findings. A: Brain. Multiple black nodules in leptomeninges. B: Cerebellum. Metastasis (H&E, obj. 10x). B': higher magnification of B. Fusiform and epithelioid cells with coarse melanine granules (obj. 40x).

Si bien la localización vulvar de las NM es frecuente en algunas especies, ésta no lo es en caninos, en los que la presentación oral es más común^{1,7}. En este caso, debido al hallazgo de lesiones en múltiples localizaciones, resulta difícil precisar el sitio de origen de la neoplasia. Sin embargo, la presencia de la neoformación vulvar, en conjunto con la marcada linfadenomegalia inguinal superficial, sugieren que éste pudo

haber sido el sitio primario. Con respecto a la edad de presentación, las NM ocurren con mayor frecuencia en caninos de alrededor de 10 años^{1,6,7}. En este caso, la neoplasia se presentó en una hembra de 3 años de edad, lo que resulta llamativo, al igual que la agresividad de su comportamiento. En un estudio epidemiológico sobre NM caninas realizado por los autores, la mayor parte de los casos observados por

debajo de la edad promedio de presentación, ocurrió en animales de razas definidas, incluida la raza Rottweiler¹. Teniendo en cuenta estos hallazgos, cabría considerar lo sugerido por otros autores acerca de una posible susceptibilidad genética racial y familiar en algunas especies domésticas, lo que favorecería el desarrollo de mutaciones espontáneas, hecho que puede ser crucial para la iniciación de estos tumores⁷.

Bibliografía

1. **Cuitiño MC, Massone AR, Idiart JR.** Estudio retrospectivo en neoplasias melanocíticas caninas: aspectos epidemiológicos. *Analecta Veterinaria (VE)* 2006; 26 (2) 18-24. Recuperable de <http://www.fcv.unlp.edu.ar/analecta>.
2. **Goldschmidt MH, Dunstan RW, Stannard AA, von Tschanner C, Walder EJ, Yager JA.** WHO International Histological Classification of Tumors of Domestic Animals: Epithelial and melanocytic tumors of the skin 1998. AFIP. Washington (USA). Series 2-3, pp 38-40.
3. **Goldschmidt MH, Hendrick MJ.** Tumors of the Skin and Soft Tissues. En: Muelten DJ, editor. *Tumors in Domestic Animals*. 4th ed. Iowa: Iowa State Press. 2002. pp 78-83.
4. **Gross TL, Ihrke PJ, Walder EJ, Afolter VK.** Skin Diseases of the Dog and Cat. *Clinical and Histopathologic Diagnosis*. 2nd ed. Iowa. Blackwell Science. 2005. pp 813-836.
5. **Hernández SZ, Negro VB, Duchene A, Cattaneo ML.** Neoplasias orales en caninos: Descripción epidemiológica de 73 casos. *InVet* 1999; 1 (1) 61-66.
6. **Ramos-Vara JA, Beissenherz ME, Miller MA, Johnson GC, Pace LW, Fard A, Kottler SJ.** Retrospective study of 338 canine oral melanomas with clinical, histologic, and immunohistochemical review of 129 cases. *Vet Pathol* 2002; 37 (6) 597-608.
7. **Smith SH, Goldschmidt MH, McManus PM.** A comparative review of melanocytic neoplasms. *Vet Pathol* 2002; 39 (6) 651-678.
8. **Wilcock B, Dubielzig RR, Render JA. et al.** WHO International Histological Classification of Tumors of Domestic Animals: Ocular and otic tumors. AFIP. Washington (USA). 1998. Series 2-9. pp 14-16, 18-19 y 22-24.