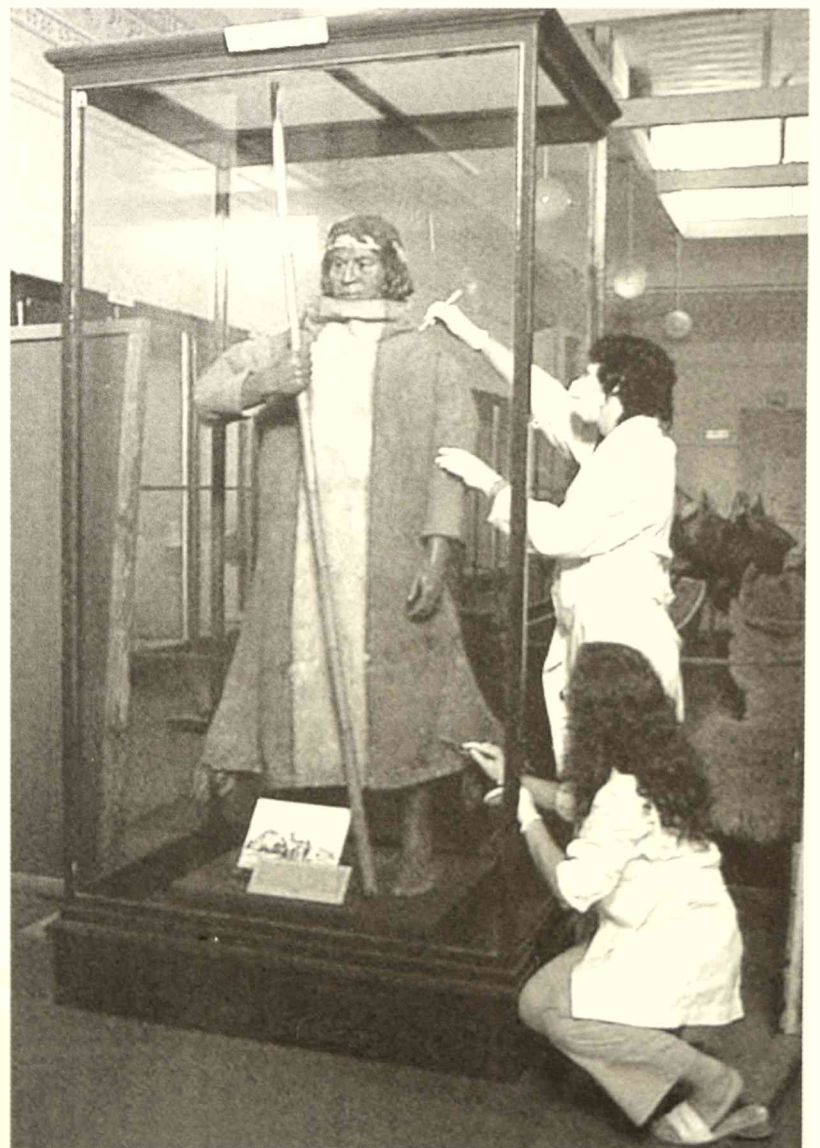


# LA NUEVA EXHIBICIÓN PERMANENTE DE LA SALA ETNOGRAFÍA

María Marta Reca<sup>(\*)</sup>

*El efecto museo funciona en un doble sentido. No solo las cosas comunes se hacen especiales cuando se colocan en el ambiente del museo, sino que también la experiencia de museo en sí misma se convierte en un modelo para experimentar la vida fuera de sus paredes.*

*Mezclándose con la ubicuidad del mundo del sentido común, el efecto museo acerca las distinciones entre lo exótico y lo familiar a nuestro hogar. Las calibraciones de diferencias se hacen más finas. Los objetos diferenciados se acercan. Uno se hace cada vez más exótico para sí mismo, a medida que uno imagina cómo otros podrían contemplar aquello que nosotros consideramos normal.<sup>1</sup>*





Espejos culturales es un espacio de encuentro, de entrecruzamiento infinito de múltiples miradas en donde pueden aflorar los sentimientos más profundos, los prejuicios y temores, las similitudes y diferencias, las desigualdades y los reclamos.

Espejos culturales es una invitación a la reflexión sobre el valor de la diversidad cultural, que al reflejarnos nos incluye en un mundo pluricultural. Esta diversidad no se agota en la materialidad de los variados objetos exhibidos, sino que a ellos se suma la posibilidad de comprensión, indefectiblemente fragmentada, de la trama de significaciones que le otorgan sentido.

Así, las colecciones adoptan su valor patrimonial cuando en ellas se develan expresiones del hombre, sus expectativas y temores, su tecnología, su manera de enfrentar la naturaleza, sentir la belleza, su pensamiento político y religioso.

Este pasaje del objeto al sujeto supone una estrategia comunicativa que "haga presente" a los productores de cultura, de allí la utilización de recursos como la fotografía, el video, sonido ambiental y brevísimos relatos que amplían las posibilidades perceptivas de los visitantes y enriquecen la experiencia de aprendizaje.

Esta puesta en escena, esta "ficción" que es la sala, está enraizada

## Armadura del cacique Chocorí

Entre las piezas más destacadas se encuentra la armadura que perteneció al cacique Chocorí. Este traje coraza, de uso común entre los jefes y caciques araucanos, está realizado con siete cueros de guanaco.

Según el relato de varios cronistas, estas armaduras eran resistentes a las puntas de flecha y se cree también a las balas de armas de fuego.

Se encuentra montada sobre un maniquí de fines del siglo XIX, principios del XX. Una representación de carácter realista en cuyos rasgos se ponen en evidencia la mirada occidental sobre las diferencias culturales.

Chocorí hizo famoso su nombre por su valiente resistencia ante las huestes rosistas en las confrontaciones de la Expedición a los llanos.

Defensor de las pampas extremas y de los terraplenes patagónicos ante el avance blanco fue un cacique -o Lonco- de grandes atributos personales y su inserción en redes de linajes prestigiosos lo vinculaban a caciques de regiones distantes.

Los enfrentamientos se originaban en las disputas por las rutas del río Negro, los pasos andinos y la gestión de los recursos de las llanuras bonaerenses.

La acumulación de riqueza en la cuenca del Collón Curá y el control del camino hacia el paso del Mamuil Malal consolidaron el territorio conocido desde fines del siglo XVIII como el "País de las Manzanas", del cual Chocorí fue gobernador. Este se extendía desde La Ventana y Bahía Blanca, pasando por Las Manzanas en Neuquén, y llegando hasta el Deseado en Santa Cruz.

En 1832, siendo Juan Manuel de Rosas gobernador de la Provincia de Buenos Aires, presentó a la Legislatura su plan contra el indio, que permitiera extender los dominios platenses hasta el río Negro.

La campaña se inició en febrero de 1833 y Chocorí fue el principal enemigo que debió enfrentar Rosas.

A pesar de que su toldería estaba usualmente sobre el río Colorado y en la isla Choel-Choel, Chocorí viajaba constantemente por todo el territorio. Durante un tiempo fueron seguidos sus rastros hasta que finalmente fue sorprendido por el teniente coronel Francisco Sosa, apodado Pancho el Nato. Chocorí logró escapar con unos pocos de los suyos y en el ardor de la lucha perdió la armadura.

Pancho recogió la armadura de cuero regalándosela como trofeo a su jefe supremo Juan Manuel de Rosas, quien la guardaba como valioso botín de guerra. Años más tarde, fue obsequiada a Francisco P. Moreno, para ser incorporada a las colecciones del museo.

Chocorí murió en 1856 por causas naturales y sobrenaturales, una explicación habitual cuando un jefe importante moría sin violencia. Junto a su nombre figuran otros tantos caciques principales como Saihueque, su hijo, Calfucurá, Chingoleo Cheuqueta, Llanquetruz, Catriel, entre otros muchos.



# FEDERACION PATRONAL SEGUROS S.A.



8 más de  
años 5

**PROBADA SOLVENCIA  
MORAL Y MATERIAL**

Incendio  
Integral para Consorcios  
Todo Riesgo Operativo  
Transportes  
Automotores  
Cristales  
Robo  
Responsabilidad Civil  
Seguro Técnico  
Granizo  
Integral de Comercio  
Casco  
Combinado Familiar  
Riesgos del Trabajo (A.R.T.)  
Aeronavegación  
Caución  
Riesgos Varios  
Pérdida de Beneficios  
Vida  
Retiro  
Accidentes Personales

**CASA MATRIZ**  
Avda. 51 N° 770 (B1900AWP)  
La Plata - Buenos Aires  
Tel.: (0221) 429 0200 - Fax: (0221) 429 0229  
[www.fedpat.com.ar](http://www.fedpat.com.ar)  
e-mail: [seguros@fedpat.com.ar](mailto:seguros@fedpat.com.ar)

Agencias, Oficinas, Organizaciones y Productores - Asesores en todo el país.



en el conocimiento etnográfico, en la descripción minuciosa de los modos diversos de ser y existir. No hay hecho, encuentro o manifestación del hombre, pasado y presente que quede fuera del interés de la etnografía. Si bien en sus orígenes, esta disciplina solo se ocupaba de las sociedades mal llamadas "exóticas", actualmente el etnógrafo ha vuelto la mirada hacia su propia sociedad para preguntarse cuán exótico es su mundo.

La Sala dedica especial atención a los pueblos originarios de la Argentina y su presencia actual. Alude a los procesos históricos que configuran un presente de reafirmación en el que persiste una cosmovisión

## Hijos de la Tierra

Uno de los medios más importantes del que se vale la humanidad para abastecerse es la tierra. Ella ha sido y es el origen y causa de cruentas luchas y movimientos sociales por su reparto y tenencia.

Pero para los pueblos originarios la tierra es más que una ambición o una posibilidad de subsistencia. Su cosmovisión, ligada profundamente a la Madre Tierra, el universo y la naturaleza, promueve un fuerte sentimiento de pertenencia y le otorga condición sagrada.

En muchos lugares del mundo las voces indígenas comienzan a oírse. Los reclamos se unen y canalizan a través de diferentes organizaciones nacionales o internacionales para demandar el reconocimiento de derechos que tienen sus raíces en una fuerte herencia ancestral: la tierra que históricamente han ocupado y los restos de sus antepasados, para reafirmar una identidad y seguramente, completar un ritual inconcluso.

En la Argentina, con la reforma de 1994, se introdujeron en la Constitución Nacional modificaciones que atienden las aspiraciones reivindicativas y reclamos formulados en diversos foros.

Art. 75. Inc. 17 : *"Reconocer la preexistencia étnica y cultural de los pueblos indígenas argentinos. Garantizar el respeto a su identidad y el derecho a una educación bilingüe e intercultural; reconocer la personería jurídica de sus comunidades, y la posesión y propiedad comunitarias de las tierras que tradicionalmente ocupan; y regular la entrega de otras aptas y suficientes para el desarrollo humano; ninguna de ellas será enajenable, transmisible ni susceptible de gravámenes o embargos. Asegurar su participación en la gestión referida a sus recursos naturales y a los demás intereses que los afecten. Las provincias pueden ejercer concurrentemente estas atribuciones."*

particular profundamente ligada a la Naturaleza, la Tierra y el Universo. En este sentido, la exhibición es un pequeño homenaje a nuestras raíces, un lugar donde resguardar y recuperar la memoria, amenazada por un mundo de intensos procesos de circulación e intercambios. Un lugar donde recordar que nuestro mundo no existe en un sentido unívoco.

Exhibir la cultura de los "Otros" será siempre un desafío. Requiere de una cuidadosa "ética de la representación" construida sobre los cimientos del respeto. Seguramente el futuro

encontrará en los museos un espacio de mayor protagonismo para todos. Allí estaremos.

\* Coordinadora de la Unidad de Conservación y Exhibición del Museo de La Plata. Facultad de Ciencias Naturales. U.N.L.P.

Fotografías, María Pilar Ungaro

\* Kirshemblatt-Gimblett, Bárbara 1991. *Exhibiting Cultures. The poetics and politics of Museum Display.* Smithsonian Institution Press. Washington and London.

## Lo propio en lo diverso

La identidad es un prisma de múltiples caras en cuya definición se superponen criterios territoriales, lingüísticos, étnicos, grupos de edad, filiación, género.

Cada pertenencia se configura en un juego de oposiciones frente a los otros y requiere del reconocimiento de los demás. En ella se entrecruzan tensiones y conflictos entre la reafirmación de lo singular y la inclusión en lo universal, la persistencia y el cambio, en la que se encuentran dialécticamente el nosotros y el ellos. Así se reconocen ámbitos de identificación colectiva en el que los sentimientos de pertenencia adoptan expresiones ideológicas, simbólicas y rituales inmersas en las realidades socio-económicas e históricas de cada grupo.

... *En estas tierras, la cabeza del dios Eleggúa lleva la muerte en la nuca y la vida en la cara. Cada promesa es una amenaza; de cada pérdida, un encuentro. De los miedos nacen los corajes; y de las dudas, las certezas. Los sueños anuncian otra realidad posible y los delirios, otra razón.*

*Al fin y al cabo, somos lo que hacemos para cambiar lo que somos. La identidad no es una pieza de museo, quietecita en la vitrina, sino la siempre asombrosa síntesis de las contradicciones nuestras de cada día.*

Eduardo Galeano - *El libro de los abrazos.*