

**facultad de
bellas artes**



**UNIVERSIDAD
NACIONAL
DE LA PLATA**

Tesis de grado

Licenciatura en Artes Plásticas orientación Grabado y Arte Impreso

FASE

Tema: poética de la repetición

Tesista: Martín, Sensi

Director: Agustín, Sirai

2019

Crecí poseído por la intuición de lo particular, de una diversidad tan numerosa que ningún trabajo de clasificación y enumeración podría agotar. Cada hoja difería de todas las demás en cada árbol. [...]

Cada brizna de hierba, cada guijarro en la orilla del lago eran, para siempre, “exactamente así”. Ninguna, mediación repetida, hasta la calibrada con mayor precisión y realizada en un vacío controlado, podría dar exactamente el mismo resultado.

George Steiner (1974)

INTRODUCCIÓN

Esta tesis está pensada a partir del concepto mismo de estampar; de la reflexión que surge en el proceso de reproducir una matriz innumerables veces. La incierta imagen revelada que nace de este proceso, se presenta en formas imprecisas, borrosas, y en hibridaciones gráficas que me permiten pensar en ciertas posibilidades discursivas de la imagen, en su expansión a través de la repetición que abre una nueva trama de sentidos. ¿Qué sucede cuando se fragmenta una imagen? Y sobre todo cuando se cruzan fragmentos de esa misma imagen. La repetición de un procedimiento, es de vital importancia en mi trabajo, tanto en la construcción de sentido como en el ejercicio activo de estampar originando lo que llamo una poética de la repetición. En este proceso la idea de fase como variación de un estado, como fundadora de múltiples sentidos, marca un estadio dentro de la estampa, dentro de la yuxtaposición de fragmentos y permite en una lectura de la imagen más detenida comprobar detalles de un relato expansivo.

FASE

El trabajo comenzó sobre una estructura básica, una matriz compuesta por restos, fragmentos de dibujos seleccionados previamente, dispuestos con la intención de que al repetirse produzcan nuevas imágenes. En la continua impresión, atisbos de formas se fueron revelando, produciendo nuevas mixturas de formas y significados. En este proceso, cada instancia de impresión se concibió como una fase, una parte de un método constructor, que permite a través de sus distintos estados ampliar la posibilidad creativa. No existen límites en la construcción de nuevas imágenes a partir de los restos y vestigios de las otras; las ruinas se vuelven un potencial creador.

La idea de fase se relaciona a la facultad de diferenciar un estado del otro, diferentes estadios de formas dentro de la estampa. En el caso de mi trabajo es lo que permite diferenciar múltiples macro y micro estructuras dentro de una misma imagen: por un lado, formas que aluden a una idea de espacio físico sugerido, y por el otro, detalles de un mundo incierto que se va retroalimentando en sus formas. La obra es un todo que se concibe bajo como una caja de resonancias visuales, bajo la sospecha de un origen peculiar:

Es una disimulada estrategia para devolvernos la percepción del fragmento, para llamar la atención y generar interés en el descubrimiento de la pequeña parcela, de la parte infinitesimal de un todo orquestal y fastuoso; es la primigenia partícula, la cíclica manifestación de la forma

*que, en su multiplicación cósmica, en su millonésima partición perenne
nunca se repite.» (Eduardo Stupía, 2018, p. 40)*

El fragmento inicial es sucumbido en la heterogénea convivencia con los restos gráficos que se van generando en el continuo acto de la repetición; la entrada de elementos azarosos produce nuevas estructuras, e incluso la superposición de elementos deriva en su propia desintegración.

Desde esta perspectiva me interesa indagar en las posibilidades creativas de lo fragmentado, en la imagen como un mosaico genérico, tomando la idea de mosaico que plantea Steiner “y pensándolo desde una lógica mediada por lo azaroso”: *«El mosaico de lo posible podía estallar en cualquier momento y reorganizarse para formar nuevas imágenes y cambios de significado.» (George Steiner, 1974, pág. 16).*

En lo desconocido de un accidente surge el interés sobre las condiciones únicas del fragmento desplegado en la superficie del papel.

«El accidente y el azar tienen que ver con esta imagen caótica y organizada del mundo. Todo parece depender de situaciones mínimas, de accidentes imperceptibles,[...]»¹.

En línea con lo que plantea Macchi², hay una intención de domesticar el azar, una actitud analítica hacia el procedimiento de repetir la matriz, hacia aquello que quedó fuera de control para usarlo luego

¹ BALMISA, Alberto. “La música del azar. Entrevista a Jorge Macchi. Una tirada de dados: Sobre el azar en el arte contemporáneo”, Comunidad de Madrid, 2008. <http://www.jorgemacchi.com/cast/tex24.htm>

² Vidas paralelas. 1998. Dos vidrios de 60x80 cm cada uno.

como potente fuente de sentido y que sirva al diálogo entre las estampas y explique un nuevo modo del mismo sistema que se repite³.

EN LA REPETICIÓN APARECE LA DIFERENCIA

«Lo indeterminado es totalmente lo indiferente, y la diferencia es el extremo entre lo indeterminado y lo indiferente, es el único momento de la presencia y precisión».

Gilles Deleuze (1968)

Es la presencia de la forma del fragmento desmenuzado en la superficie lo que determina la diferencia. El paso de una impresión a otra igual es lo que produce la repetición y posibilita las diferencias. El fragmento inicial queda descolocado en el continuo acto repetitivo de la acción de estampar generando una imagen expansiva, es decir una imagen que se escapa de los límites del papel, y un diálogo entre la acumulación, la superposición y el cruce entre cuantiosas tramas del fragmento.

La repetición no implica la realización de lo mismo. Es la letanía de la persistencia que se vuelve significativa cuando descubrimos la diferencia sutil entre una imagen y otra, entre una acción y otra. Delicada distancia, ya que nunca es posible la reproducción exacta»(Giunta, 2014, p. 36).

La repetición produce inevitablemente una variación de lo que se repite, una sumatoria de la repetición de un diferencial. Inmediatamente a una estampa le sucede otra igual, y en la diferencia

³ El fragmento es parte de un sistema, es explicado en sí mismo. Es generalmente una porción presente que remite a un sistema considerado por hipótesis como ausente.

que se genera de los restos de este procedimiento, en los supuestos residuos aparece lo particular del fragmento. La diferencia se halla entre dos repeticiones. En este sentido, la variación de la imagen deriva en una composición de formas inesperadas y texturas no previstas haciendo que cada recorte del plano infinito responda a la construcción de la poética de lo eternamente mutable.

PROCESO

DUDAS AL MARGEN

El proyecto tuvo inicio con el armado de un prototipo primero diseñado por dibujos extraídos de distintos cuadernos personales y luego editados en una composición dispuesta para confeccionar un shablon de serigrafía para su posterior impresión. En el momento de estampado de esta matriz se generaron pequeñas variaciones en la imagen, de modo que las fallas en los registros, la aparición de fantasmas, los desplazamientos, entrecruzamientos y superposiciones formaron un nuevo ambiente imprevisto, una nueva atmósfera.



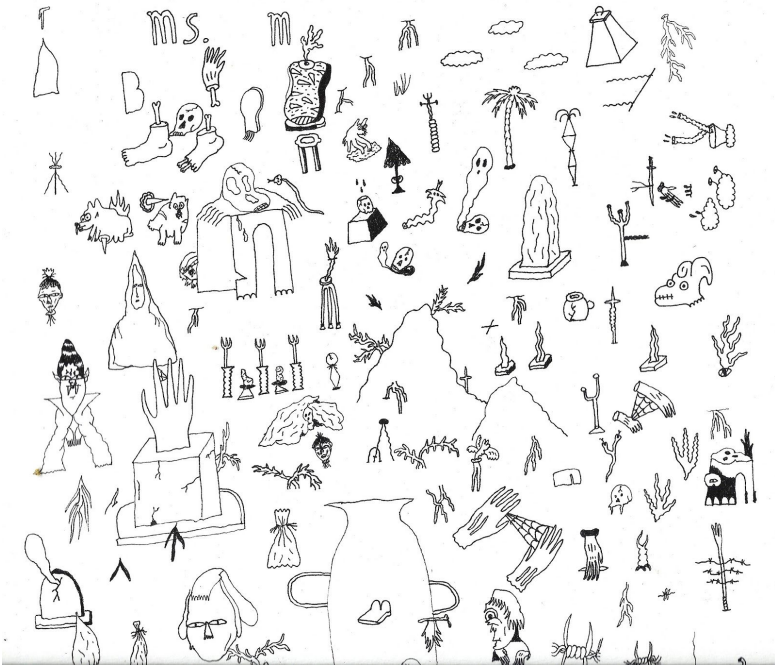
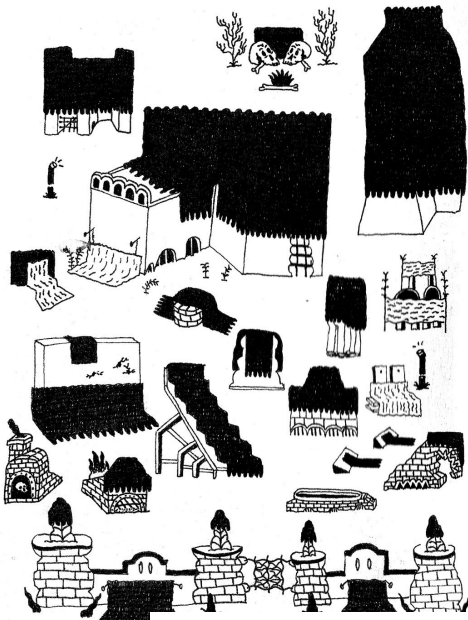


Prototipo- matriz

En principio los dibujos de personajes ficticios y elementos que se utilizaron para la composición de la matriz fueron pensados por separado, y fue a través del armado del shablon que comenzó a generarse un diálogo entre los mismos. El proceso de selección de imágenes no fue del todo azaroso: el armado de la matriz se pensó a partir de un equilibrio entre plenos planos, figuras lineales y otras más complejas, prestando atención a las formas externas sin centrarse en los aspectos icónicos.

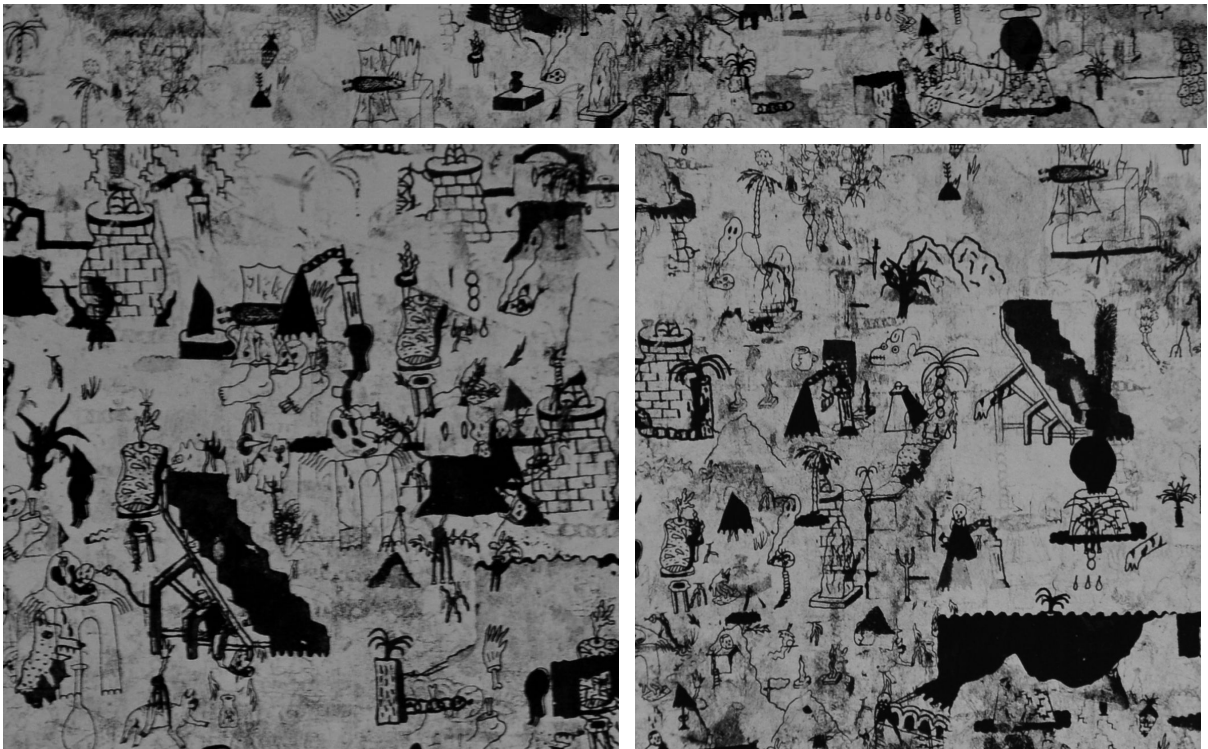
En este momento de la composición no importó si el dibujo era un animal o una escalera, sino pensarlo desde la posibilidad de hacer convivir las diferentes formas a partir de múltiples accidentes de la

estampación, y los significados que pueden leerse en la obra como resultado de estos procesos son azarosos y subjetivos.

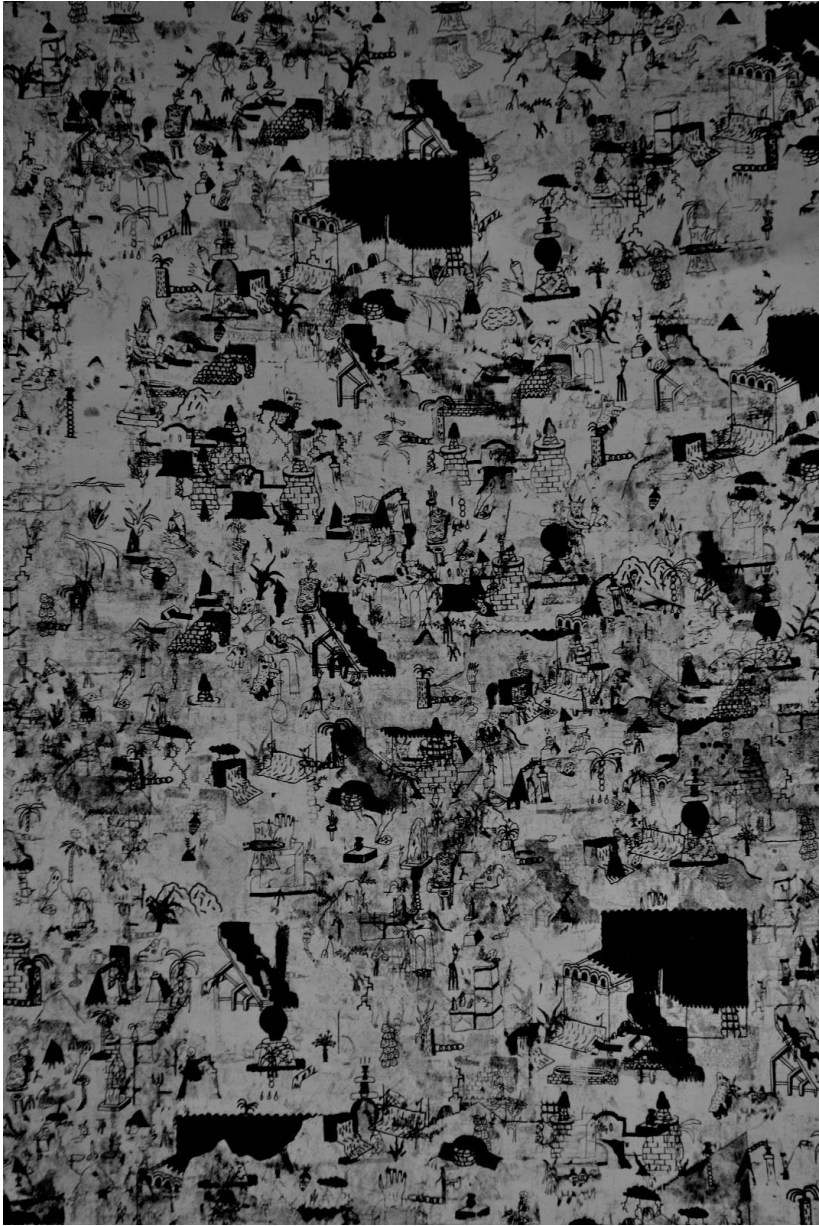


Bocetos

La obra está pensada para ser montada en el Centro de Arte de la UNLP, en el contexto de una exposición colectiva de Tesis de grado de la cátedra de Grabado y arte impreso. *Fase* es un trabajo a gran escala que permite una inmersión visual de 180°. Consta de cinco papeles base para empapelar de 60 cm de ancho por 500 cm de largo impresos en serigrafía y dispuestos en forma consecutiva sobre la pared. Esta disposición del formato propone representar la idea de una imagen proveniente de una misma matriz expandida en el plano y generar la inmersión de los espectadores en un mundo micro y macroscópico. Estos 60 cm por 500 cm de papel constituyen el registro de un proceso cíclico marcado por la repetición de una misma matriz.



fragmentos del empapelado

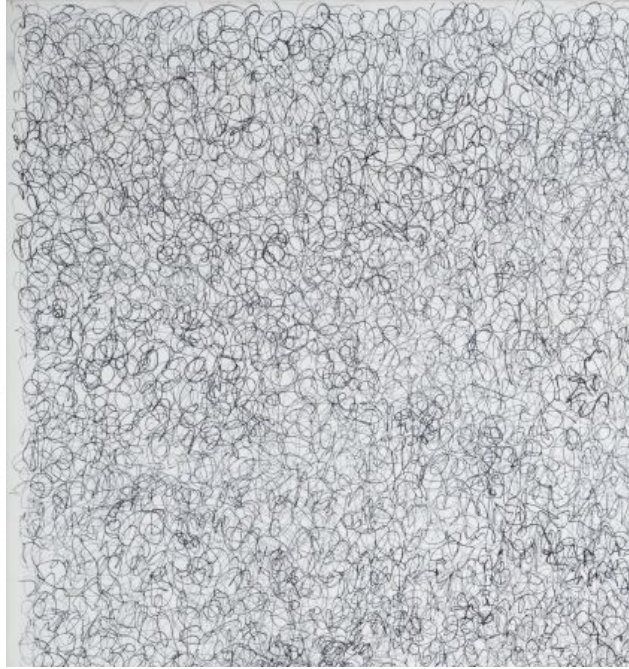


CONCLUSIÓN

Cada imagen tiene un contenido propio, pero sumada al resto permite pensar en un infinito imaginario donde conviven diversos escenarios que se descubren al aislar un segmento específico de la impresión. En su repetición la imagen se descompone dejando en vista algo como un recuerdo, las ruinas de su principio. En el conjunto las formas se vuelven irreconocibles, hipnóticas, oscuras. Las variaciones a consecuencia de la repetición amplían las posibles lecturas y las diferentes narrativas que configuran un mundo propio de la obra, invitando a observar y sumergirse dentro de la imagen. A través de un variado catálogo de hibridaciones gráficas se hacen presentes nuevas estructuras narrativas que potencian la idea de un relato expansivo. Esto conforma el resultado de lo que anteriormente se mencionó como poética de la repetición, un método creativo que parte de la posibilidad que nos brinda una técnica gráfica (en este caso específicamente la serigrafía) para investigar en los intersticios, en las supuestas fallas, para así develar nuevas tramas de sentido.

REFERENCIAS

León Ferrari Serie errores 1991.



detalle

Me interesa mencionar de esta serie la idea repetitiva que se mantiene en un elemento, particularmente en la grafía no representativa marcada en la reiteración de una mínima curva, un misma sinusoide que se superpone sobre la anterior hasta el infinito. El error tipográfico que se repite continuamente parece generar una especie de bucle indescifrable dejando signos específicos y provisionarios de sí mismo y quedando al borde de su descomposición.

Mariana Sissia, Tender, 2017



Las obra de la artista está hecha con grafito pero en estado de pulverización mezclado con solventes como materia y herramienta sobre un gran formato de papel y emplazadas en el espacio como un dibujo instalado. La totalidad del montaje está trabajada a partir de grandes fragmentos resultando una imagen expandida donde se diferencian distintas intensidades y matices dentro de la imagen.

Jorge Macchi From Here to Eternity 2013



De aquí a la eternidad es una doble proyección en *loop* donde cada pantalla corresponde a la secuencias de la película, en una su principio y en la otra el fin. Principio y fin se superponen, y también sus bandas sonoras, pero su duración diferente provoca que a medida que las secuencias se repiten, la atmósfera sonora se vuelva más caótica.

Steve Reich *It's Gonna Rain*⁴ 1965

En esta obra para cinta se desarrolla una técnica llamada desfasaje progresivo, una especie de loop desfasado mediante mínimas variaciones en los motivos melódicos. El método del desfase es pensado como un hecho conceptualmente interesante por verlo como un proceso autónomo y creativo. Me interesa pensar en las nuevas superposiciones que se producen entre ambas voces al repetirse de manera idéntica, donde aparecen nuevos intervalos y frecuencias que le otorgan una textura muy distinta al material original.

⁴ *It's Gonna Rain*: <https://www.youtube.com/watch?v=vugqRAX7xQE>

BIBLIOGRAFÍA

Deleuze, Gilles. (1968). *Diferencia y repetición*. Buenos Aires. Argentina. Amorrortu editores.

Stupía ,Eduardo. (2018). Líneas como culebras, pinceles como perros. Textos sobre arte 1986-2018. Ciudad Autónoma de Buenos Aires. Argentina. Ripio.

Steiner, George, (1998), Errata,El examen de una vida. Madrid. España. Ediciones siruela.

Giunta Andrea, (2014), Cuando empieza el arte contemporáneo. Ciudad Autónoma de Buenos Aires. Argentina. Fundación ArteBA.

Felipe Cussen. (2015). Para una poética de la repetición. MERIDIONAL Revista Chilena de Estudios Latinoamericanos. Número 5, octubre. 41-58

Schianchi Alejandro. (2014). El error en los aparatos audiovisuales como posibilidad estética. Ciudad autónoma de Buenos Aires. Argentina. Elaleph.com

