

EL PROGRAMA DE APOYO A LOS MUNICIPIOS

Director: Arq. Diego Delucchi, Director Alterno: Arq. Jorge Longo

1. MARCO CONCEPTUAL

Funciona en la Dirección de Asuntos Municipales, creada en 1996 y tiene como misión receptor las demandas de los municipios y vincularlos con las áreas capaces de resolverlas, y asistir en el diseño de estrategias de desarrollo local y en la implementación de tecnologías para su gestión (Sistemas de Información Geográfico, censos y consultas, etc.).

Este último aspecto, en términos generales, define el estado de situación física, ambiental, social y económica del territorio en análisis, identifica ventajas comparativas, déficits y prioridades, selecciona pautas orientativas para la formulación de un Plan Estratégico Integral y conduce los procesos participativos que definen ese Plan; a fin de identificar fortalezas, debilidades, oportunidades y riesgos que la comunidad debe asumir para poder progresar, definir objetivos comunes y consensuar Líneas Estratégicas para alcanzarlos, traducidas en Programas y Acciones específicas.

Para abarcar estas metas, y poder darles respuesta en un tiempo pertinente, la Dirección de Asuntos Municipales cuenta con un equipo de especialistas de distintas unidades académicas de la UNLP y ha desarrollado herramientas informáticas basadas en Sistemas de Información Geográfica, que permiten manejar la complejidad de las variables que se analizan, actualizar el catastro municipal –y consecuentemente la base tributaria-, diagnosticar en tiempo real, e implementar los mecanismos para la actualización permanente, que permitan medir la evolución de las pautas de calidad de vida de la comunidad.

Disponer de esta tecnología constituye una herramienta fundamental en la gestión municipal, ya que permite transformar la información en conocimiento pudiendo abordar la toma de decisiones con una dinámica acorde a los cambios y a las exigencias que la realidad impone.

La socialización de la información generada (talleres comunitarios, charlas y debates, publicaciones, etc.), la capacitación de recursos humanos en el Municipio y la transferencia de estas herramientas tecnológicas, son aspectos fundamentales que contempla el Programa, para que las acciones y proyectos que se implementen, comprometan a la comunidad en su conjunto y garanticen la perdurabilidad de los mismos.

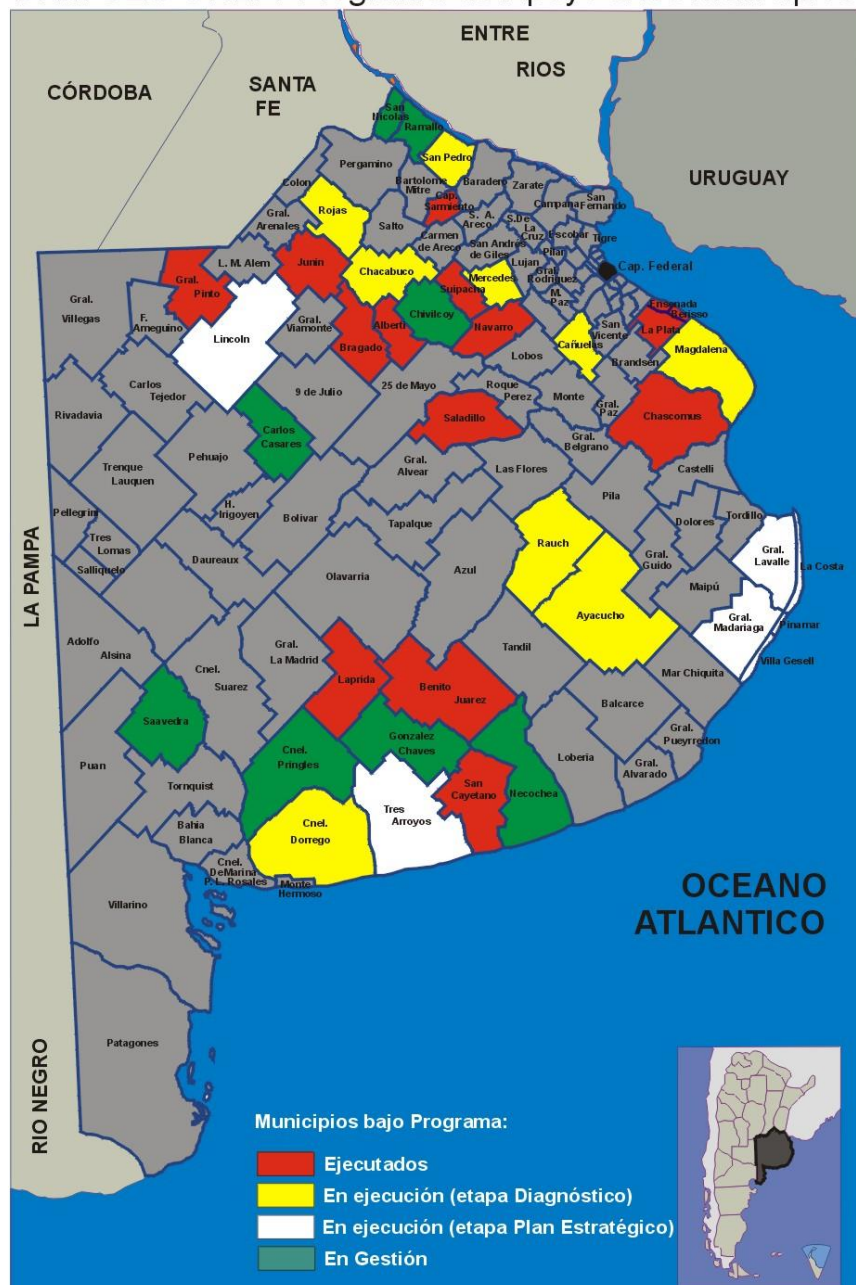
Estas nuevas herramientas de gestión político-técnicas, colaboran en la construcción de una nueva instancia de participación ciudadana, ya que agilizan el acceso público a la información, viabilizan la posibilidad de ejercer el control de las acciones de gobierno y permiten mejorar los mecanismos de participación en la toma de decisiones, a fin de planificar un futuro consensuado.

En síntesis, el Programa de Apoyo a los Municipios produce extensión, transferencia y articulación de conocimiento científico con el medio local, aportando experiencia,

asesoramiento y asistencia técnica, con el objetivo de satisfacer los requerimientos de la comunidad local.

Con antecedentes en La Plata, Chascomús, Cañuelas, Saladillo y Junín, se viene desarrollando la serie “Reflexiones y Datos para una Estrategia de Desarrollo”, en 1996/97 en los municipios de Laprida, Villa Gesell y Navarro; en 1997/98, ya incorporándole tecnología GIS, en los municipios de Alberti, Lincoln, Bragado y Suipacha, en 1998/99 en Capitán Sarmiento, Tres Arroyos, Benito Juárez y San Cayetano, en 1999/00 en General Pinto, Magdalena, Rojas, poniendo en marcha el Plan Estratégico de Villa Gesell y Bragado y en el 2000/01, en los municipios de Ayacucho, Chacabuco, Chivilcoy, Rauch, Cañuelas II, San Pedro, Mercedes y Coronel Dorrego, poniendo en marcha los Planes Estratégicos de Lincoln, Tres Arroyos, y la región integrada por los partidos de General Lavalle, General Madariaga, La Costa, Pinamar y Villa Gesell; con demandas de Chascomús, Coronel Pringles, Victoria, la región del Consorcio Intermunicipal del CODENOBA, con epicentro en Junín y la región del Consorcio Intermunicipal del sur de la provincia de santa Fe con cede en Gral. Pellegrini.

DAM-SEU-UNLP: Programa de Apoyo a los Municipios



2. ASPECTOS METODOLOGICOS

La DAM trabaja en la asistencia técnica en Planificación Estratégica y Gestión para los Gobiernos Locales de la provincia de Buenos Aires de la Argentina.

Habiendo asistido a más de 30 Municipios, se realizaron experiencias concretas en la generación de información primaria, la construcción de Bases de Datos gráficas y alfanuméricas, la construcción de Proyectos GIS, la transferencia y capacitación de recursos humanos en el manejo de GIS y la coordinación, conjuntamente con equipos técnicos Municipales, del desarrollo específico de Planes Estratégicos.

El desarrollo de estos Planes, incluye dos etapas claramente diferenciadas, en las que el GIS se utiliza activamente: **1. Diagnóstico Preeliminar y Construcción del Proyecto GIS (1er. Etapa) y 2. Desarrollo de la faz participativa y propositiva del Plan Estratégico (2da. Etapa).**

La Primer Etapa se constituye en la base de construcción de datos, información y conocimientos básicos sobre la que se articulará la estructura de participación comunitaria (Segunda Etapa) y se irá definiendo el Plan.

Los **Diagnósticos Preliminares** conforman el análisis de situación de la multiplicidad de aspectos que intervienen en la lógica de funcionamiento de un Municipio y que necesariamente deben contemplarse a la hora de tomar decisiones (cuestiones referidas a aspectos histórico/culturales, socioeconómicos, productivos, etc.).

En definitiva, estos Diagnósticos incluyen la recopilación de información secundaria dispersa, la construcción de información primaria necesaria (a través de censos y muestreos), el procesamiento y sistematización de la misma; y el análisis y diagnóstico propositivo de cada sector y de la integralidad del Municipio.

Toda la información relevada y producida es sistematizada, procesada y volcada principalmente a una base GIS.

Esta primer etapa se constituye en un basamento fundamental para la toma de decisiones de una Localidad, ya que en general, en nuestras Municipalidades no se dispone de Bases de Datos confiables que contengan la información mínima para el desarrollo de la Gestión, menos aún de diagnósticos integrales y mucho menos de Planes Estratégicos.

En esta etapa también se asesora al Municipio a fin de observar la necesaria reestructuración funcional, ante el desafío de desarrollar un Plan Integral y de incorporar tecnología GIS; ya que al aplicar esta herramienta en las estructuras tradicionales, se produce una profunda transformación en el manejo de la información, tanto desde el punto de vista de la lógica del planeamiento como del control de gestión.

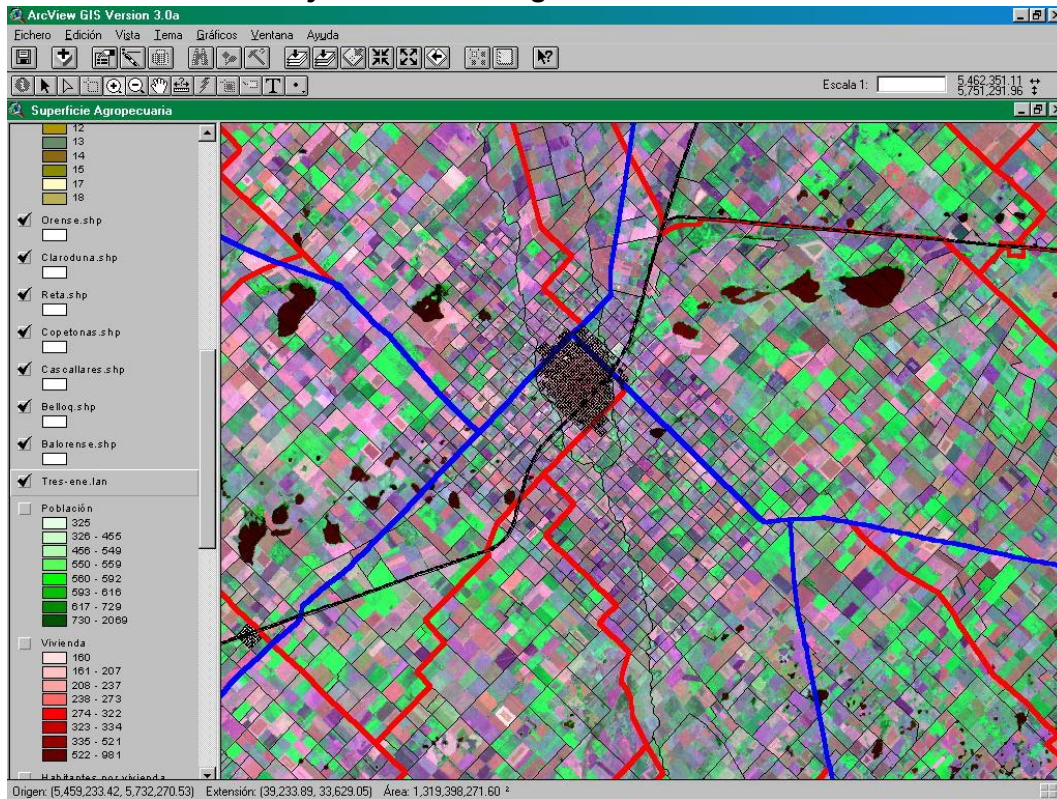
La segunda Etapa constituye *la faz de formulación propositiva del Plan Estratégico*. A través de metodologías participativas se va consensuando el Diagnóstico con la propia comunidad de cada Municipio y se elabora el Plan de Desarrollo: Definición del Modelo y Objetivo General, Ejes Estratégicos, Objetivos específicos, Programas y Acciones y la retroalimentación del proceso, en forma permanente.

3. ALGUNOS CASOS DESARROLLADOS POR EL PROGRAMA

Estudio de caso:

Partido de Tres Arroyos

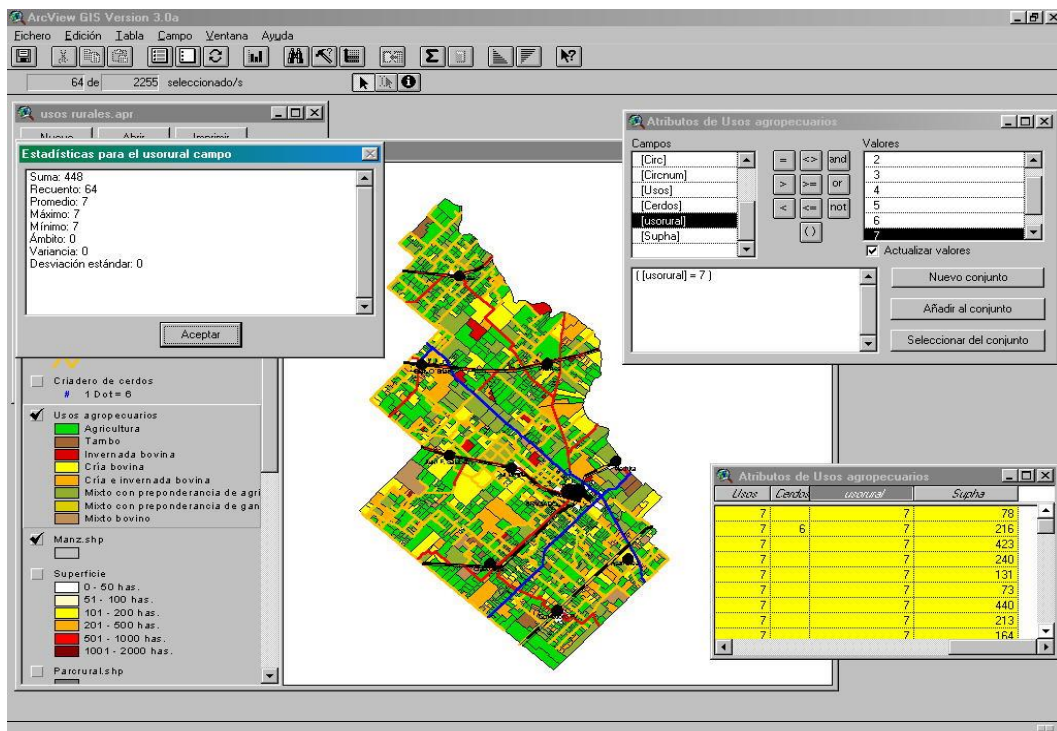
Estructura Parcelaria y Vial sobre Imagen Satelitaria



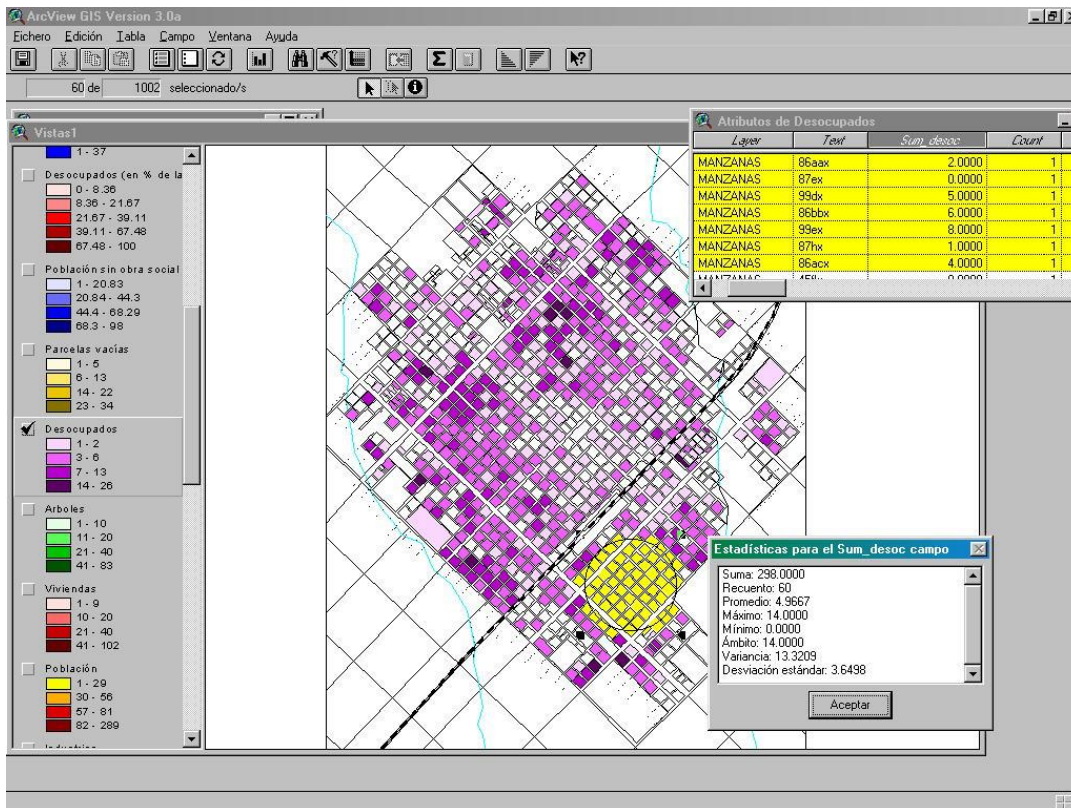
Estudio de caso:

Partido de Bragado

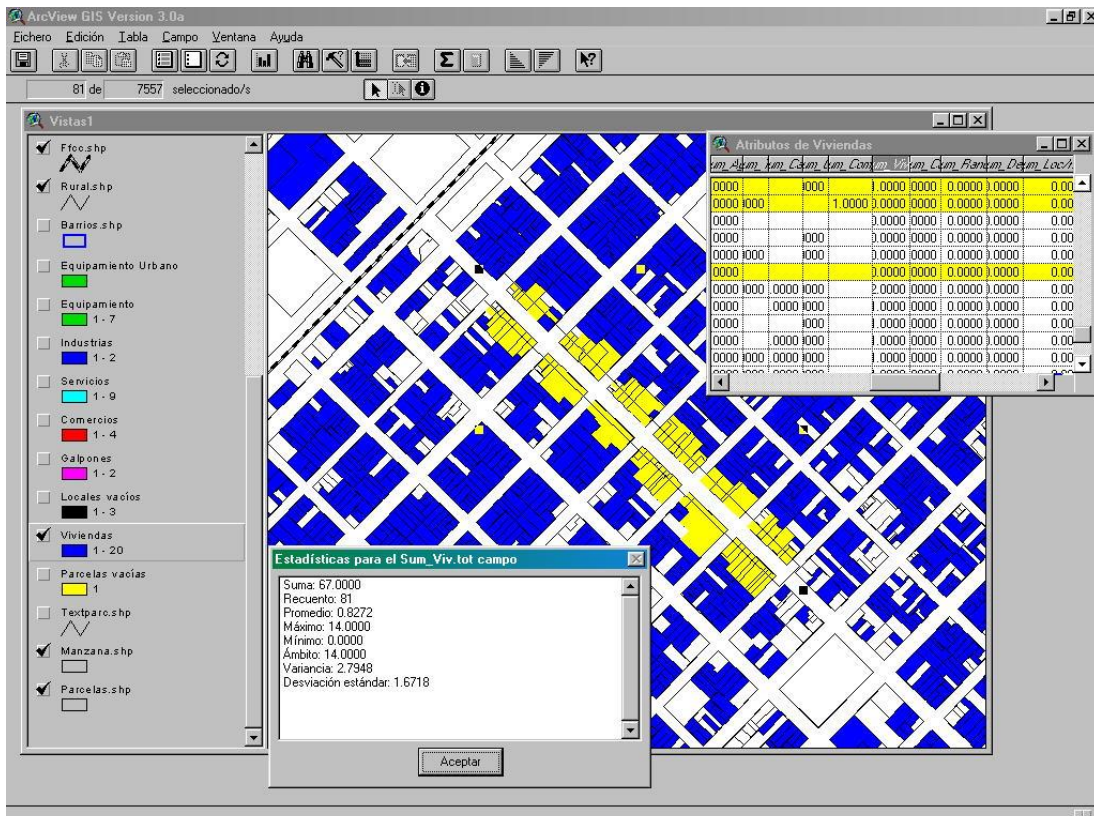
Consulta sobre Actividades Ganaderas y su análisis estadístico.



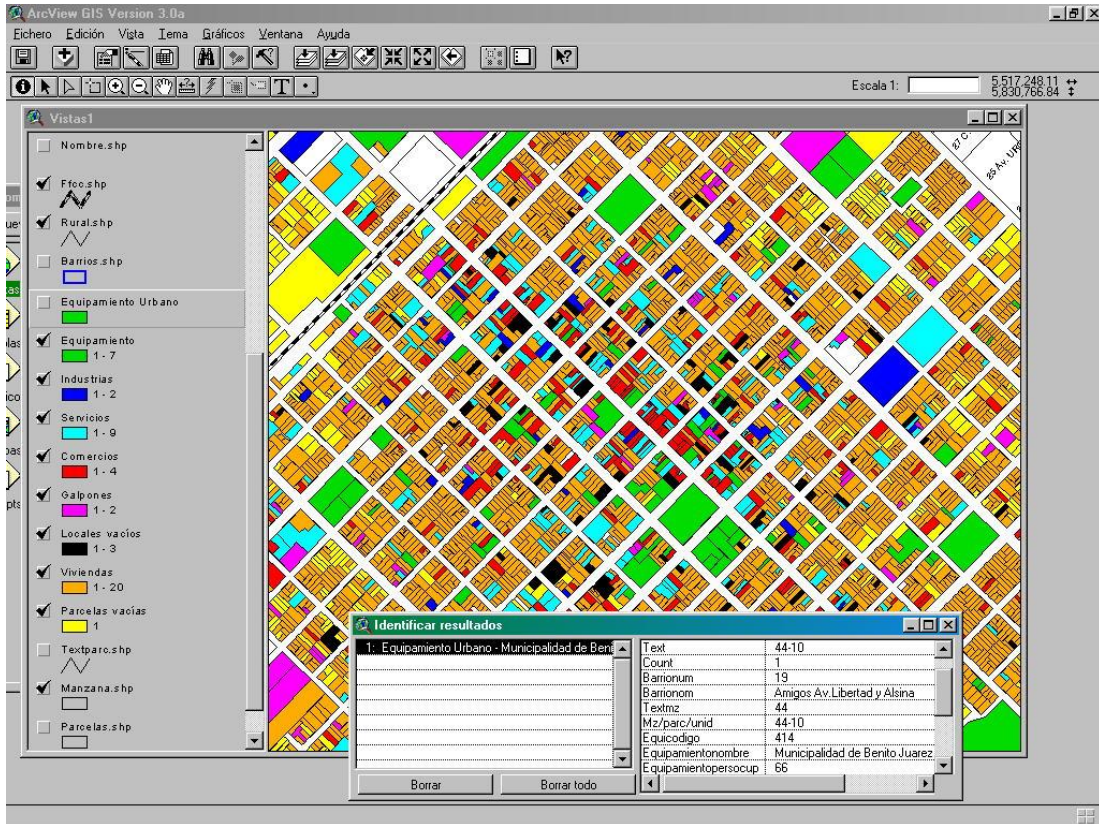
Estudio de caso:
Ciudad de Tres Arroyos
Población desocupada por manzana, análisis de sector particular.



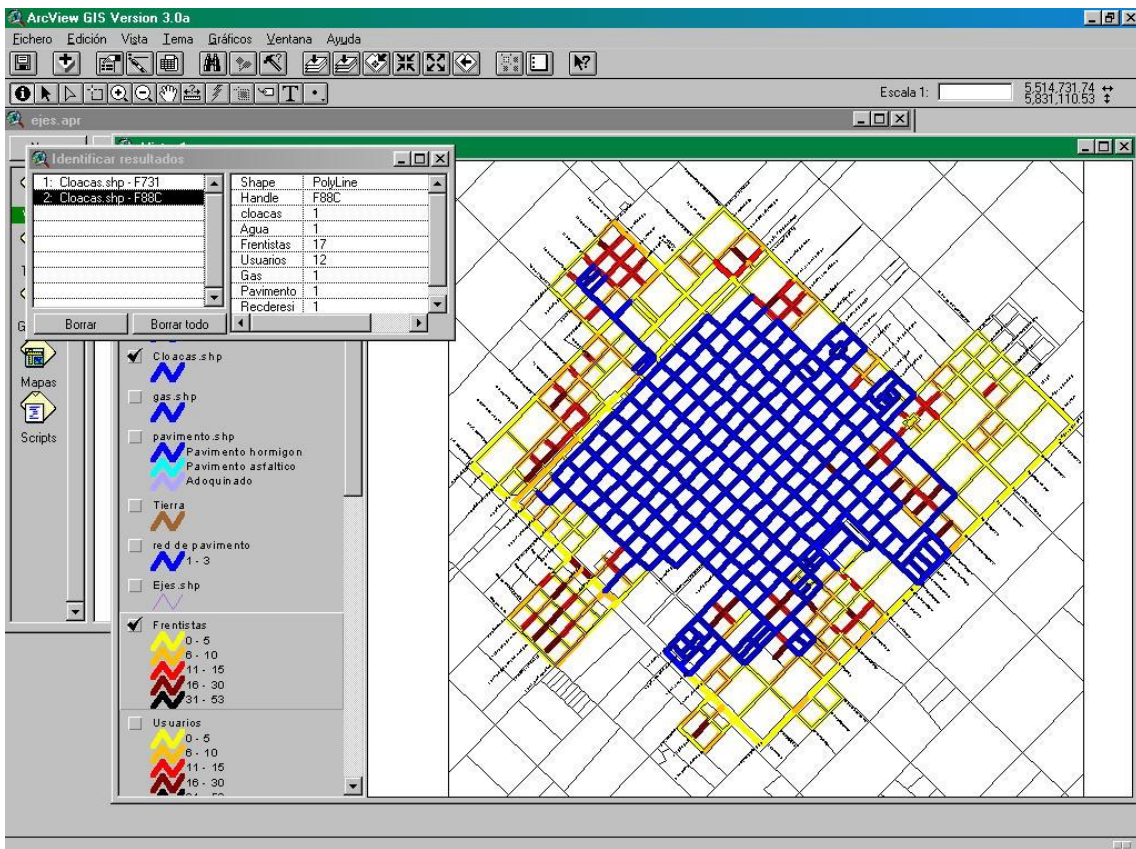
Estudio de caso:
Ciudad de Benito Juarez
Análisis de Parcelas frentistas en una determinada calle.



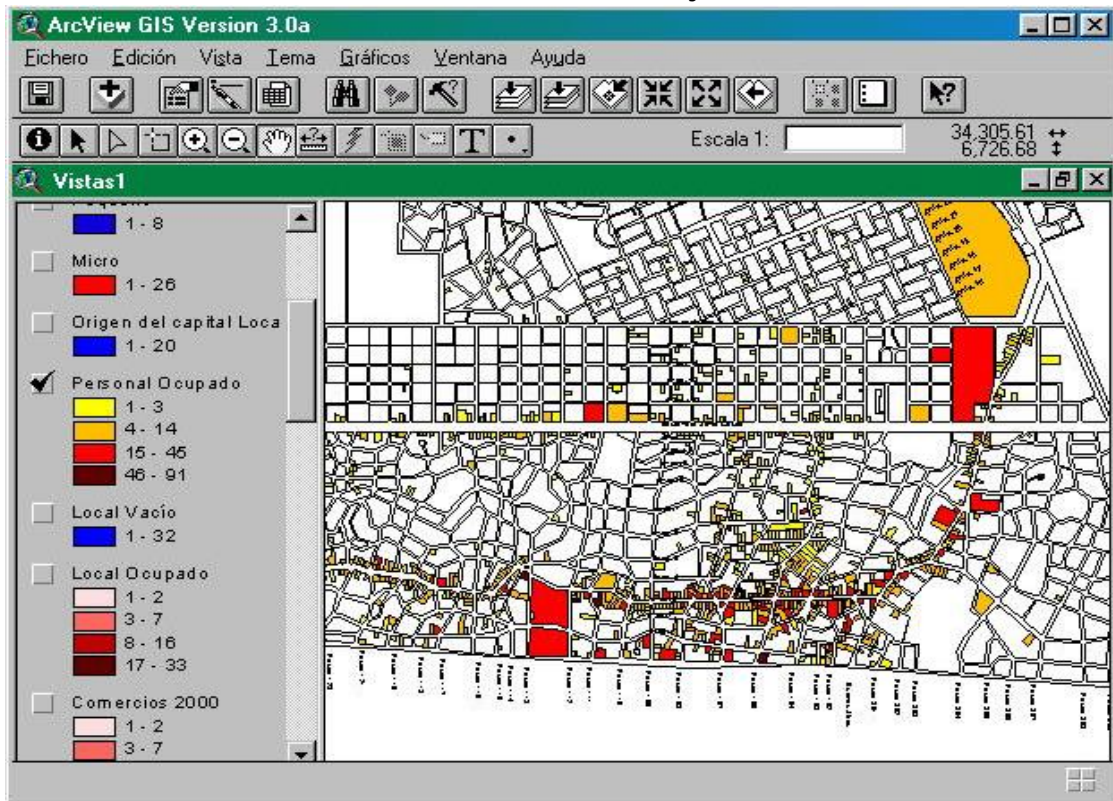
Estudio de caso:
Ciudad de Benito Juarez
Usos por parcela en área central.



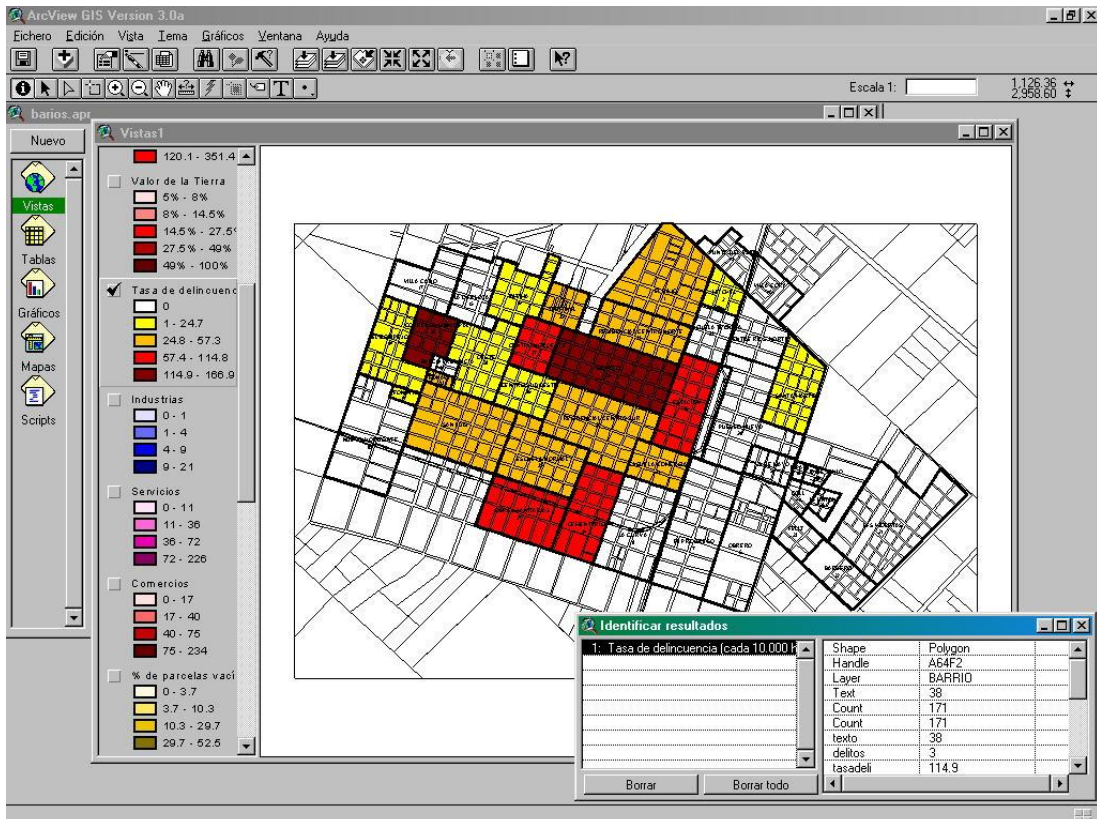
Estudio de caso:
Ciudad de Benito Juarez
Red de pavimentos y déficits por densidad de frentitas.



Estudio de caso
Plan Estratégico Villa Gesell
Profundización del análisis del Sector Comercial y de Servicios Comerciales



Estudio de caso:
Ciudad de Bragado
Tasa de delincuencia por barrio.



4. BALANCE

La experiencia desarrollada por el programa consolida los siguientes aspectos como positivos:

- La toma de conciencia por parte de los municipios de la necesidad de encarar este tipo de acciones en sus territorios, lo que ha permitido sumar a más de 30 municipios al Programa desde su creación, con la permanente incorporación de nuevos territorios del interior de la provincia de Buenos Aires y de otros lugares del país.
- La profundización del rol de la Universidad, accionando en el medio social.
- El fortalecimiento del vínculo inter-Institucional Universidad-Municipios.
- La posibilidad de canalizar demandas concretas de los Municipios a las distintas Unidades Académicas de la UNLP.
- El recurso humano, que permite conformar equipos transdisciplinarios que se nutren de la distintas unidades académicas de la UNLP.
- La formación de recursos humanos en el municipio.
- La innovación tecnológica y metodológica aplicada y adquirida, producto de la suma de experiencias diversas en la distintas realidades locales.
- El permanente desarrollo y transferencia de tecnologías de gestión enriquecidas por las sucesivas experiencias.
- El mecanismo de autogestión de los trabajos (por Convenio), que permite el financiamiento del Programa sin comprometer recursos de la UNLP, adquiriendo una cierta autonomía de funcionamiento y movilidad en el manejo del recurso humano.
- El bajo costo de los trabajos, compatibles con las posibilidades de pago por parte de los municipios.

5. EQUIPO DE TRABAJO

El equipo de trabajo está dirigido por:

Arq. Fernando Tauber (Secretario de Extensión Universitaria)

Coordinación General:

Arq. Diego Delucchi (Director de Asuntos Municipales)

Arq. Jorge Longoⁱ (Director Alterno de Asuntos Municipales)

Sector Urbano e Infraestructura de servicios

Arq. Walter Di Tommaso

Arq. Patricia Nigoul

Sector Industria y Comercio

Arq. Horacio Martinoⁱⁱ

Susana Lagosⁱⁱⁱ

Sector Agropecuario

Lic en Geografía Patricia Pintos

Ing. Agrónomo Juan Carlos Subia

Lic. en Geografía Andrea Pérez Ballari^{iv}

Sector Socio/económico

Lic. en Trabajo Social Norma Domancich^v

Dr. en Ciencias Naturales Gloria Rojas Fajardo^{vi}

Lic. en Economía Manuel Moreno

Lic. en Ciencias Políticas Agustina Pereyra

Gestión de Sistemas Informáticos

Lic. en Sistemas Carlos Meza

Bases de Datos Alfanuméricas

Lidia Bognanni^{vii}

Alicia Bognanni

Oda Altaparro

Construcción de Bases Gráficas Digitales:

Paulo Montes^{viii}

Sebastián Dietz^{ix}

Soporte Técnico para Planes Estratégicos

Arq. Silvia García

Arq. Mariangeles Rozzi

Lic. en Ciencias Políticas Constanza Loustau^x

Luciano Lafoce^{xi}

Diseño gráfico y estrategias comunicacionales.

D.C.V. Silvia Fernández

Lic. en Comunicación Social José Vulcano

Secretaría Administrativa

Andrea Colacciani

Jorge T. Giannattasio

ⁱ Especialista en Ambiente y Patología Ambiental (Maestría UNLP-Universidad de Siena, Italia)

ⁱⁱ Especialista en Ciencias del Territorio (Postgrado UNLP)

ⁱⁱⁱ Cursante de la Carrera de Licenciatura en Geografía de la UNLP

^{iv} Cursante de la Maestría en Gestión Ambiental del desarrollo Urbano, UNMdP

^v Especialista en Ambiente y Patología Ambiental (Maestría UNLP-Universidad de Siena, Italia)

^{vi} Especialista en Ambiente y Patología Ambiental (Maestría UNLP-Universidad de Siena, Italia)

^{vii} Técnico en estadística y censos

^{viii} Cursante de la Carrera de Arquitectura de la UNLP

^{ix} Cursante de la Carrera de Arquitectura de la UNLP

^x Cursante de la Maestría en Ciencia Política de la UNLP

^{xi} Cursante de la Carrera de Arquitectura de la UNLP

BIBLIOGRAFÍA

1. Tauber, F. (1994) Desarrollo de experiencias en la escala municipal. Pautas para una estrategia de desarrollo I. Revista: El Empresario PYME; no. 59
2. Tauber, F. (1994) La necesidad de definir un rol para el territorio. Pautas para una estrategia de desarrollo II. Revista: El Empresario PYME; no. 60
3. Tauber, F. (1994). Enfoque sistémico del desarrollo municipal
4. Tauber, F. (1994). La necesidad de definir un rol para el territorio
5. Tauber, F. (1995) Cañuelas. Reflexiones y datos para una estrategia de desarrollo
6. Tauber, F. (1995) Pautas para una estrategia de desarrollo. Revista: Management para municipios; no.1
7. Tauber, F. (1996) Estrategias de desarrollo en relación con el municipio. Revista: Management para municipios; no. 2
8. Tauber, F. (1999). Autonomía, descentralización y regionalización: un desafío institucional para el municipio
9. Tauber, F. (1999). El rol del municipio y las estrategias del desarrollo local
10. Tauber, F. (1999). Municipio y calidad de vida
11. Tauber, F. (2000) La hora de los municipios. Revista: Crecer en democracia; no. 1
12. Tauber, F. (2000) Región Capital y área metropolitana. Revista: Arquitectos; no. 61
13. Tauber, F. (2000). La hora de los municipios
14. Tauber, F. (2000). Región capital y área metropolitana
15. Tauber, F. (2001). PRDM: Programa de reformas e inversiones de los municipios argentinos
16. Tauber, F. (2001). Universidad y comunidad: definición del contexto
17. Tauber, F.; Chiarle, A.; Delucchi, D.; Longo, J.; Cecatto, V. (1997) Estudio de transporte urbano para la ciudad de Neuquén: diagnóstico. Encuesta: origen/destino. Análisis: oferta/demanda
18. Tauber, F.; Delucchi, D. (1999). El proceso del desarrollo local y el valor de la información
19. Tauber, F.; Delucchi, D.; Bognanni, L. (1998) Laprida. Reflexiones y datos para una estrategia de desarrollo. Ed.: Editorial: Municipalidad de Laprida; Universidad Nacional de La Plata. ISBN: 987-97010-0-3
20. Tauber, F.; Delucchi, D.; Sánchez Arrabal, M.; Martino, H.; Frediani, J. (2000). Los planes estratégicos y los planes de financiamiento
21. Tauber, F.; Vitalone, C.; González, M.; Delgado, O.; Longo, J.; Miró, E.; Resa, S.; Saraví Cisneros, R.; Stangatti, L.; Zanesi, A.; Narbaitz, Ca.; Panuncio, M.; Conti, A. (1998) Región Capital de la provincia de Buenos Aires, estudio exploratorio de sus ventajas comparativas
22. Tauber, F.; Delucchi, D.; Sánchez, M.; Martino, H.; Frediani, J. (2000) Los planes estratégicos y los planes de financiamiento. Evento: I Encuentro Regional de Planificación y Gestión Urbana (Junín, año 2000)