



Línea temática: Iniciativas y desarrollos institucionales desde la perspectiva del compromiso social universitario en a) investigación b) extensión c) docencia d) gestión

Perfil docente en un nuevo modelo de Educación Odontológica

Irigoyen, Silvia; Coscarelli, Nélica; Albarracín, Silvia; Medina, María M.; Mosconi, Etel; Rueda, Leticia; Papel, Gustavo; Lezcano, Darío; Seara, Sergio; Tomas, Leandro
Facultad de Odontología. Universidad Nacional de la Plata - irigoyen@fotp.unlp.edu.ar

Resumen

Las nuevas exigencias que imponen los cambios sociales y económicos hacen que los procesos educativos deban ser analizados para atenuar las dificultades, que se prepare a los futuros profesionales para enfrentar los problemas del mundo actual. Es por eso que los docentes deben elevar su nivel de profesionalización en función de las necesidades de los estudiantes y de su contexto. El objetivo de ésta investigación fue determinar las actitudes y aptitudes de los docentes de la F.O.L.P. a través de la opinión de los alumnos. Se diseñaron en encuestas estructuradas con cuatro opciones para cada pregunta (siempre, de vez en cuando, rara vez, nunca) que fueron respondidas en forma anónima por los alumnos de 1° a 5° Año que cursaron en el segundo cuatrimestre del año 2005. Se respondieron en total 2.650 encuestas.

Los resultados obtenidos del análisis de las mismas indican que: 1) El 76,55% de los alumnos considera que los temas y actividades propuestos por el profesor para el logro de los objetivos fueron coherentes; 2) el 76,96% que el docente facilitó la participación de los alumnos; 3) el 68,41% que el profesor actuó predominantemente como orientador; el 50,55% que lo hizo como estimulador, el 54,04% como transmisor; 39,06% como controlador; 4) el 69,88% se sintió reconocido como persona por el profesor; 5) el 70,41% expresó que el profesor manifestó una sólida formación profesional; 6) el 57,64% que la metodología utilizada para el desarrollo del programa facilitó su participación, 7) el 61,01% que la dinámica de trabajo adoptada a través de los cursos le permitió desarrollar su sentido de pertenencia al grupo; 8) el 61,54% que enriqueció sus propias ideas en base a puntos de vista expresados por el profesor y sus compañeros; 9) el 16,32% que en el grupo de clase hubo tendencia de parte del profesor a monopolizar las discusiones; 10) el 70,15% de los alumnos cree que el grupo logró resultados positivos. Podemos concluir que en alto porcentaje los docentes posibilitan la participación del alumno, actuando predominantemente como orientador y estimulador y presentando una sólida formación profesional

Palabras clave: Educación, Profesor, Formación, Evaluación, Alumno

Marco Teórico:

La docencia presupone el compromiso personal, el fortalecimiento de los valores y en la construcción del conocimiento, como fundamentos de permanente adquisición y elaboración.



Lo pedagógico que se utilice debe enfocarse hacia un comportamiento ético y las bases epistemológicas suficientes para que el acto formativo en los campos relacionados con las propias disciplinas y profesiones, trascienda hacia perspectivas interdisciplinarias que permitan la articulación de lo académico con los problemas sociales, económicos y culturales de la región y el país. Para ello se requiere de una cultura general, basada en los principios pedagógicos, psicológicos, filosóficos y sociológicos que permitan establecer las condiciones reales de los estudiantes para la elaboración y ejecución de los objetivos, contenidos, métodos y formas de organización y evaluación. Dentro del contexto de la educación odontológica, los avances tecnológicos, las necesidades crecientes de salud oral del conjunto social y la realidad sociopolítica, llevan a las instituciones formadoras a replantearse sus hábitos de enseñanza y a revisar su estructura en post de adoptar el planteo de la enseñanza a los nuevos requerimientos sociales, científicos y tecnológicos. Se debe poner de relieve la necesidad de desarrollar las habilidades críticas y analíticas de los estudiantes en el aprendizaje de los contenidos teóricos y prácticos que posibiliten la participación del alumno en el análisis crítico de fenómenos, hechos y problemas. Todo esto exige una actitud participativa y comprometida, con una conciencia crítica y abierta a los cambios que la sociedad misma le está señalando. Es por ello que el personal docente debe poseer la capacidad técnica y educación que le permita explicar el proceso salud – enfermedad con suficiente responsabilidad para tomar decisiones y actuar creativamente, en forma objetiva dentro de su contexto.

El docente debe ser un guía, conductor, consejero, orientador, formador de una persona, de un universitario, de un profesional odontólogo. La labor docente debe estar dirigida y contemplar al individuo, de tal modo que el centro de la clase sea el alumno y la medida del resultado de la enseñanza su formación. El alumno no debe ser un ente pasivo, un almacenador y repetidor de información, un objeto de enseñanza y sino un sujeto de aprendizaje activo, participativo, elaborador de sus propias experiencias de aprendizaje, creativo, capaz de emitir opinión y resolver problemas.

Es por ello que el personal docente debe emplear técnicas que posibiliten el análisis, la reflexión, la problematización, la discusión, la observación objetiva, el razonamiento crítico, la creatividad; teniendo en cuenta que los contenidos de la enseñanza no abarcan solamente los aspectos cognoscitivos, sino que desarrollan todos los valores que integran la vida social del hombre, considerado como una entidad biopsicosocial. De ésta manera se proporciona al estudiante una visión de conjunto de la sociedad y un sentido de compromiso hacia la comunidad que contribuyó a formarlo y capacitarlo, encarado con el trabajo grupal activo para desarrollar en los alumnos habilidades psicosociales que faciliten su integración a los equipos de trabajo.



Objetivo:

Evaluar el desempeño docente por parte de los alumnos que cursaron en el segundo cuatrimestre del año 2001, en la Facultad de Odontología de la Universidad Nacional de La Plata.

Material y Método:

Fueron diseñadas Encuestas Estructurales, aplicadas en forma anónima al total de los alumnos de primero a quinto año (2650), que cursaron el segundo cuatrimestre del año 2001. El estudio realizado fue exploratorio – descriptivo. Se tomaron en cuenta, para cada pregunta, las opciones:

- ? Siempre
- ? De vez en cuando
- ? Rara vez
- ? Nunca

Las preguntas formuladas fueron las siguientes:

1. Fueron coherentes los temas y actividades propuestos por el profesor para el logro de los objetivos.?
2. El docente facilitó la participación de los alumnos?
3. El docente actuó predominantemente como:
 - i. Orientador
 - ii. Estimulador
 - iii. Transmisor
 - iv. Controlador
4. Se sintió reconocido como persona por el profesor?
5. Manifestó el profesor una sólida formación profesional?
6. La metodología utilizada para el desarrollo del programa facilitó su participación?
7. La dinámica de trabajo adoptada a través de los cursos le permitió desarrollar su sentido de pertenencia al grupo?
8. Enriqueció sus propias ideas en base a puntos de vista expresados por el profesor y sus compañeros?
9. En el grupo clase ¿Hubo tendencia por parte del profesor a monopolizar las discusiones?
10. Cree que el grupo logró resultados positivos?

Las encuestas fueron tabuladas siguiendo una secuencia metodológica sistemática, en forma clara y ordenada. Las respuestas fueron volcadas en una planilla de cálculo Microsoft Excel para la tabulación de los datos y graficación de los resultados.

Resultados:

Los alumnos que cursaron en el segundo cuatrimestre del año 2000, respondieron las encuestas con el siguiente resultado:

GRÁFICO 1 - FUERON COHERENTES LOS TEMAS Y ACTIVIDADES PROPUESTOS POR EL PROFESOR PARA EL LOGRO DE LOS OBJETIVOS.?

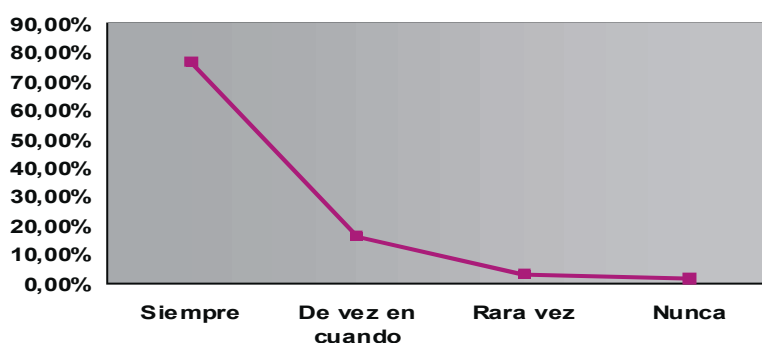


GRÁFICO 2 - EL DOCENTE FACILITÓ LA PARTICIPACIÓN DE LOS ALUMNOS?

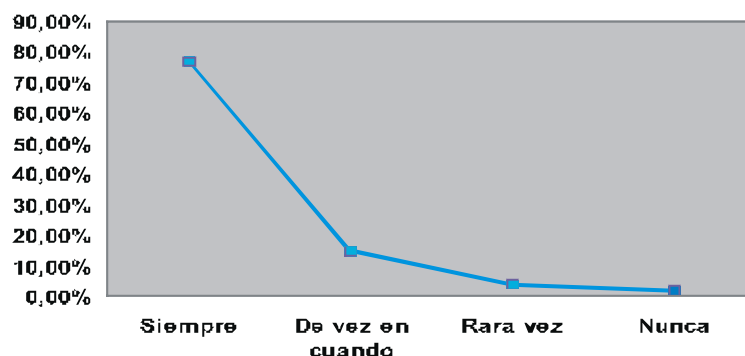


GRÁFICO 3 - EL DOCENTE ACTUÓ PREDOMINANTEMENTE COMO:

a) Orientador b) Estimulador c) Transmisor d) Controlador

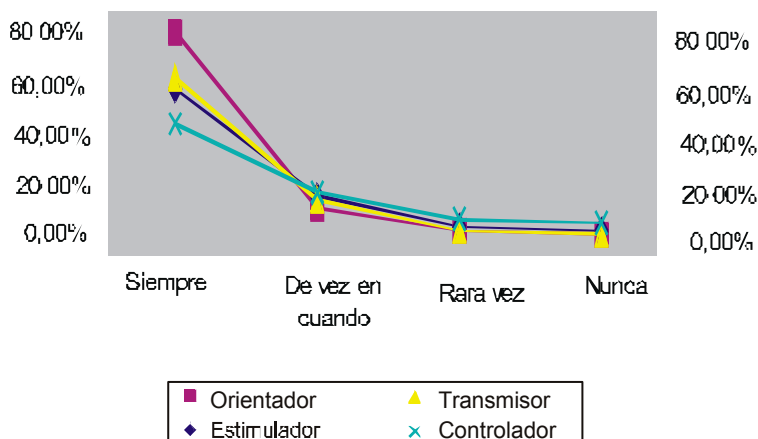
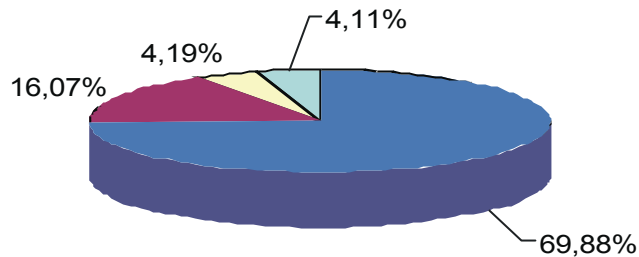


GRÁFICO 4 - SE SINTIÓ RECONOCIDO COMO PERSONA POR EL PROFESOR?



■ Siempre ■ De vez en cuando ■ Rara vez ■ Nunca

GRÁFICO 5 - MANIFESTÓ EL PROFESOR UNA SÓLIDA FORMACIÓN PROFESIONAL?

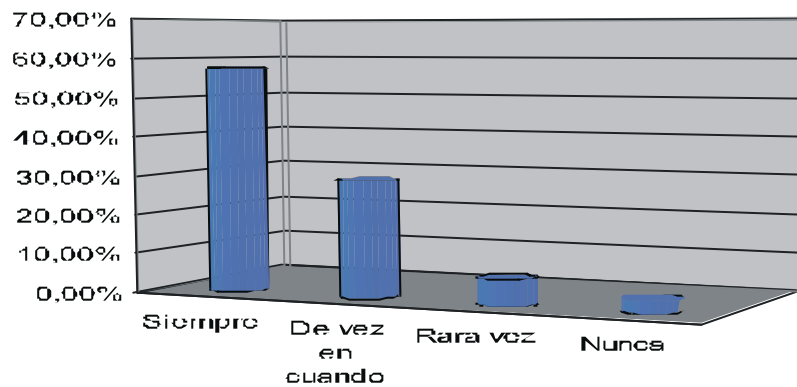
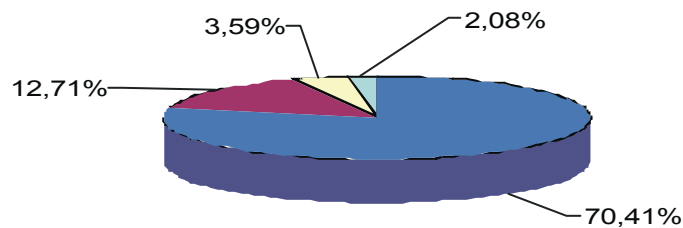


GRÁFICO 6 - LA METODOLOGÍA UTILIZADA PARA EL DESARROLLO DEL PROGRAMA FACILITÓ SU PARTICIPACIÓN?



■ Siempre ■ De vez en cuando ■ Rara vez ■ Nunca

GRÁFICO 7 - LA DINÁMICA DE TRABAJO ADOPTADA A TRAVÉS DE LOS CURSOS LE PERMITIÓ DESARROLLAR SU SENTIDO DE PERTENENCIA AL GRUPO?

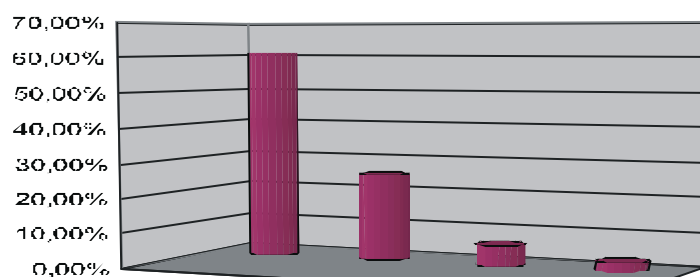


GRÁFICO 8 - ENRIQUECIÓ SUS PROPIAS IDEAS EN BASE A PUNTOS DE VISTA EXPRESADOS POR EL PROFESOR Y SUS COMPAÑEROS?

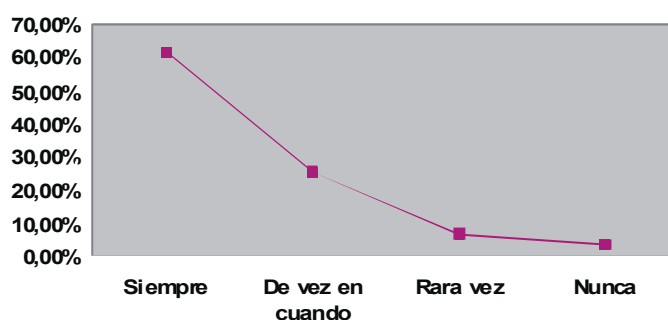


GRÁFICO 9 - EN EL GRUPO CLASE ¿HUBO TENDENCIA POR PARTE DEL PROFESOR A MONOPOLIZAR LAS DISCUSIONES?

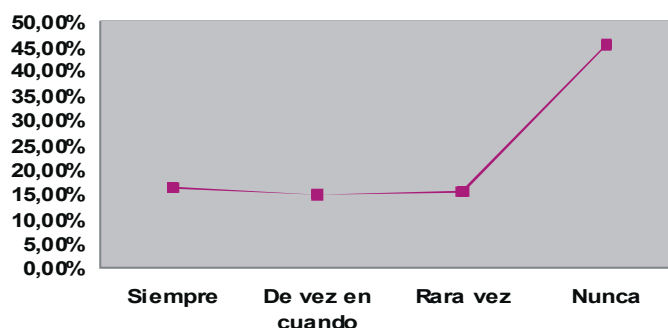
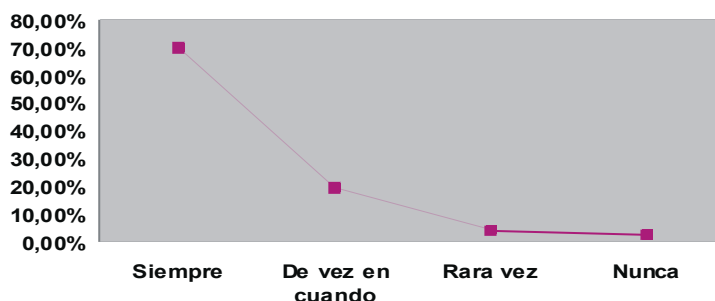


GRÁFICO 10 - CREE QUE EL GRUPO LOGRÓ RESULTADOS POSITIVOS?



Conclusiones:

Los resultados obtenidos del análisis de las encuestas, señalan que el mayor porcentaje de los alumnos opina que el docente posee una sólida formación profesional, que actúa predominantemente como orientador y estimulador, que la metodología utilizada facilitó su participación y sentido de pertinencia al grupo y que los resultados logrados fueron positivos.



Bibliografía:

- ? *Albornoz, O.* (1996), La educación superior en América Latina y el Caribe. Ideas, problemas y propuestas. Conferencia regional sobre políticas y estrategias para la transformación de la educación superior en América Latina y el Caribe. La Habana.Cuba.
- ? *Fonseca Perez, Juan José.*(1999) Un modelo para la concepción, organización y evaluación del diseño curricular en la transformación de la secundaria básica. Santiago de Chile.
- ? *García, C.* (1996) Situación y principales dinámicas de transformación de la Educación Superior en América Latina. Cátedra UNESCO. Universidad de los Andes. Santa Fe de Bogotá. Colombia. Colección Respuesta N° 2.
- ? *Lopez Camara, Victor.*(1999) La profesión, las escuelas y los estudiantes de Odontología en México. Rev.ADM, 56(3): 118 -123
- ? *Medina Rivilla, Antonio.*(2001) La función profesional del docente para diseñar, aplicar e indagar el proyecto educativo y su incoordinación en el proyecto curricular. AHM Asturia.