

Edificio de Oficinas Plaza de Viriato.

3º PREMIO CONCURSO PARA LAS NUEVAS OFICINAS DE LA DIPUTACIÓN DE ZAMORA. ESPAÑA.

AUTORES : Arq. Nestor Sulkin Kaplansky, Arq. Walter Germán Marchissio, Arq. Camilo Galetti.

CONSIDERACIONES GENERALES

Proyecto

El proyecto es concebido a partir de presupuestos formales conjuntamente con un estudio riguroso de las diversas funciones que el nuevo edificio debe albergar. El proceso de proyecto obedece a la implementación de dos estrategias complementarias, una funcional cuyo objetivo es dar respuesta al programa de necesidades, y otra formal, operación que estructura la nueva composición como el resultado de un proceso intelectual conciente.

En la estructura general de la intervención han sido determinantes la posición de los edificios vecinos y la relación con la plaza. Las alineaciones de los edificios lindantes determinan la volumetría del nuevo edificio, que se alza como un cuerpo exento, favoreciendo de este modo una percepción nítida desde diversos puntos persépticos y permitiendo estructurar las plantas con mayor libertad al añadir la condición de flexibilidad en su armado como valor agregado.

El emplazamiento privilegiado del edificio frente a la plaza, conjuntamente con la ligera pendiente existente, han sido fundamentales a la hora de fijar su posición en el solar, y determinar el acceso con claridad por la cota de menor

pendiente de la calle frente al monumento de Viriato.

En el alzado posterior, un patio ofrece ventajas tales como la posibilidad de aparcar algunos vehículos y un acceso secundario así como una zona de descarga y abastecimiento.

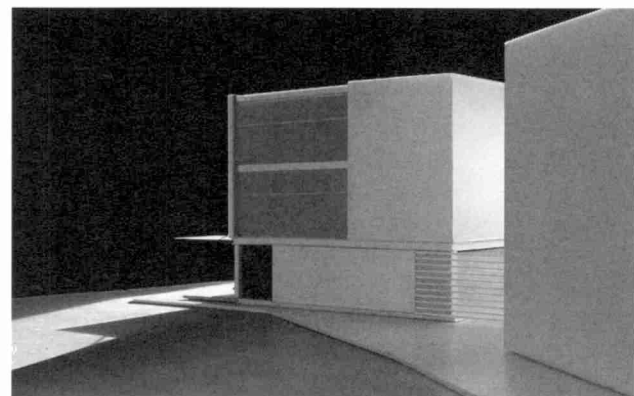
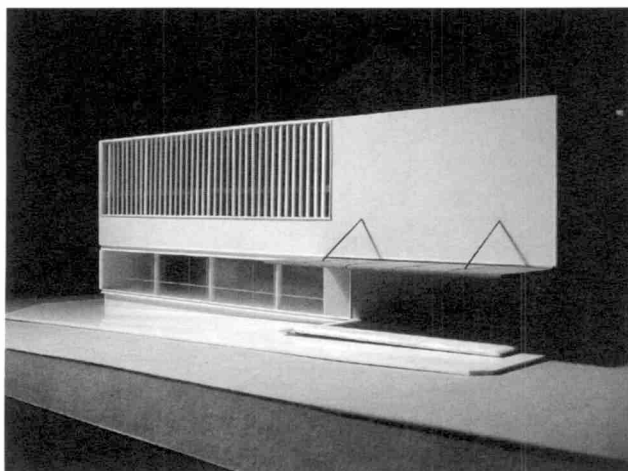
Cada planta cuenta con un área de servicio claramente manifiesta, definiendo una zona posterior donde se agrupan los sanitarios, área de archivos y gabinetes de trabajo. La vinculación entre los diferentes niveles se efectúa a través de un núcleo vertical de ascensores y montacargas, así como de dos escaleras, una en relación con el hall de entrada al edificio y otra de carácter secundario con el objeto de facilitar un efectivo desplazamiento del personal de trabajo. En este sentido se ha tenido en cuenta la necesidad de contar con una vinculación directa con las zonas de archivos en las plantas sótano, así como la posibilidad de acceder a las plantas superiores, donde se encuentran los despachos de diputados y sus colaboradores.

El núcleo principal comprende una zona de vestíbulo donde se ubican salas de espera y unas zonas de atención al público.

Uno de los valores fundamentales del proyecto es la iluminación natural de sus cuatro fachadas y las plantas sótano, la pendiente natural de la calle resulta un hecho decisivo para elevar la cota cero de la planta baja y de este modo iluminar y ventilar las plantas inferiores.

La planta superior se ilumina en parte a través de la quinta fachada, es decir la cubierta del edificio, definiendo una abertura longitudinal a lo largo del área de servicio.

Cabe señalar que si bien estos valores a los que hacemos referencia son determinantes en la concepción del proyecto no son simplemente argumentos funcionales, sino que siempre se encuentran presentes en cada uno de ellos implicaciones formales y visuales relevantes en la concepción



Arriba: Vista aérea plaza.

moderna del edificio.

Entorno / ámbitos exteriores.

Si bien las bases del concurso no contemplan una intervención directa sobre la plaza de Viriato, se ha previsto una ordenación tentativa para su posible implementación en un futuro cercano según criterios formales similares a aquellos propios del proyecto del nuevo edificio de oficinas.

El nuevo ámbito de la plaza estaría definido por la posición de una serie de elementos de equipamiento urbano en favor de la composición general del conjunto, como si de una estructura neoplástica se tratase.

Tres mástiles y el monumento de Viriato enfatizan el acceso al edificio, (claramente identificable por la presencia de la marquesina) e institucionalizan su carácter de edificio público.

Un banco en sentido ortogonal al edificio ordena el aparcamiento vehicular señalado por unas plazas de parking. En el otro sentido un conjunto de árboles delimita lugares de sombra, un espacio en el que, bancos dispuestos en forma paralela al edificio acaban por ordenar un sector de la plaza destinado a la realización de actos públicos o bien como lugar de estar y de reunión para la celebración de distintas actividades y representaciones. El pavimento, aunque diferenciado del resto de la operación, coopera en la percepción de este espacio como una totalidad, estructurándolo en una misma unidad comprensible.

Programa

Según lo manifestado en el enunciado la totalidad de la actuación es de carácter visual y formal, pero siempre atentos al enunciado de un programa, al que respondemos con áreas muy precisas, concebidas de un modo riguroso.

Edificio

El nuevo edificio se yergue frente a la plaza de forma tal de recomponer el tejido urbano ofreciendo una fachada principal de clara sintaxis sin por ello disminuir sus connotaciones representativas.

La planta baja se abre a la plaza de forma franca creando un espacio diáfano y permeable, que permite la continuidad visual hacia el patio posterior.

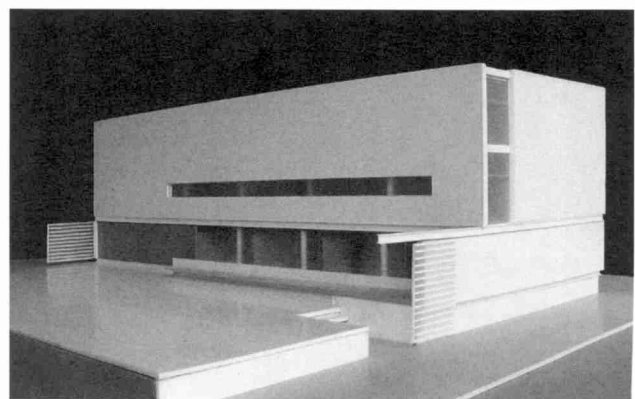
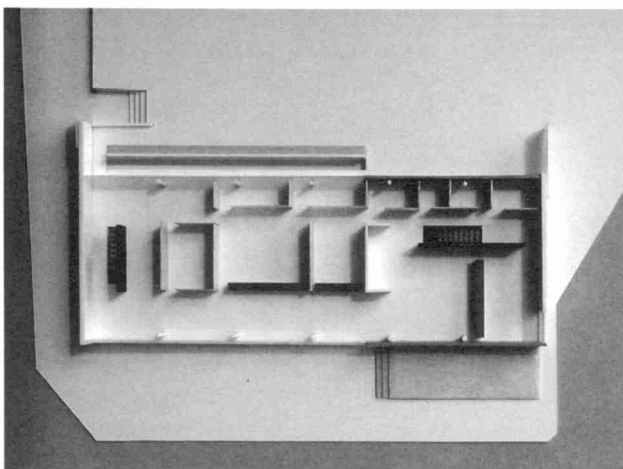
La marquesina actúa como umbral del edificio, alineándose con uno de los laterales de la iglesia, por un lado, mientras que la fachada posterior completa esta operación tomando como referencia al edificio enfrente a la fachada norte.

El edificio concebido a partir de una estructura de pilares permite realizar grandes aberturas que vinculan exterior e interior garantizando mayor iluminación natural y calidad de visuales.

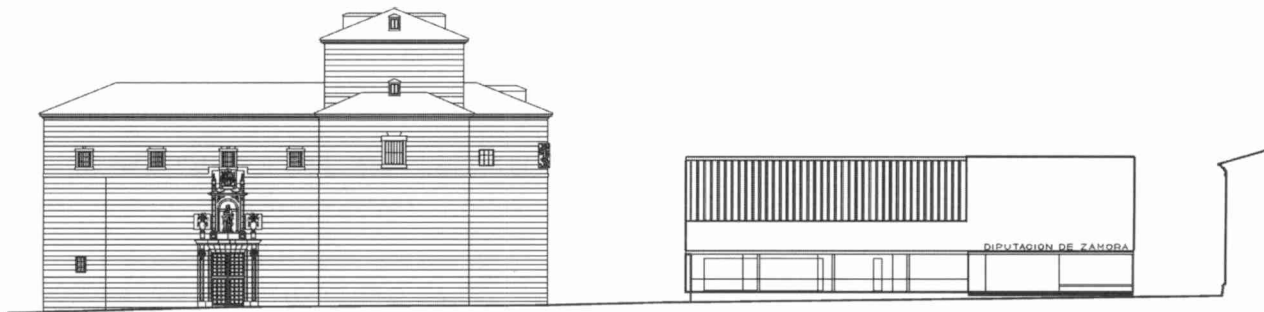
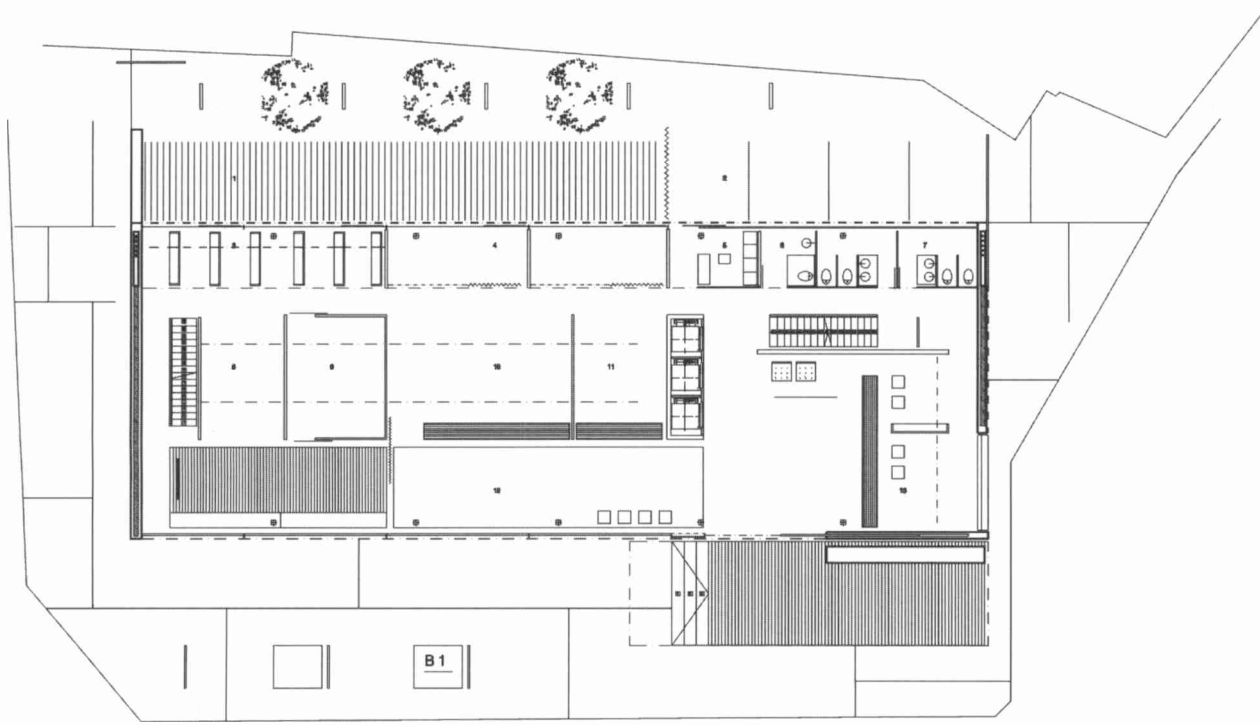
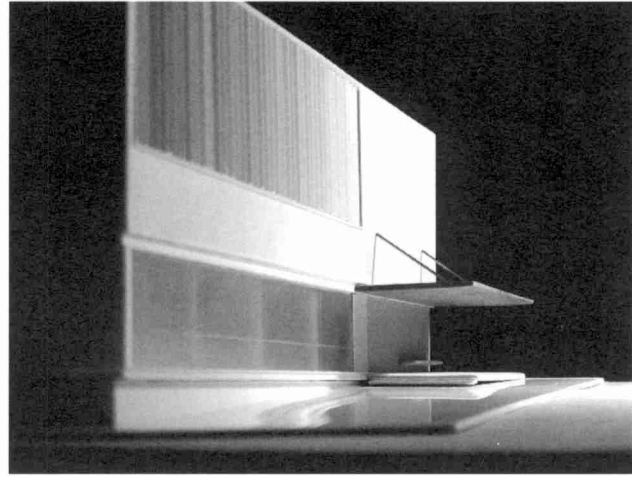
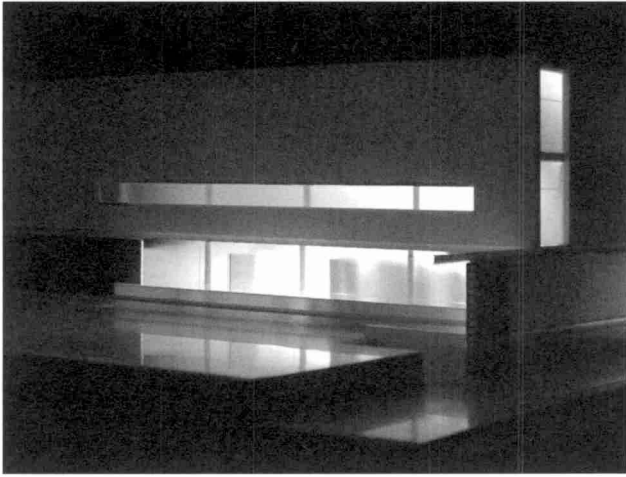
La posición del edificio frente a la plaza supuso un cuidadoso estudio de las distintas orientaciones y de los diferentes tipos de iluminación. Las fachadas más largas corresponden a las orientaciones este y oeste, la primera dando a la plaza y la segunda al patio posterior.

Las plantas superiores permiten una buena iluminación natural a través de sus cuatro fachadas, sumando la iluminación cenital a través de la cubierta a través de un lucernario longitudinal sobre el área de servicio. A lo largo de fachada principal, y correspondiendo con la orientación este, se extiende una gran abertura protegida del sol por un sistema de celosías de madera montadas sobre una estructura metálica liviana. Este tratamiento permite una lectura total del volumen por sobre las particularidades de sus elementos constitutivos. Este sistema de parasoles tamizará la luz que llegue desde el exterior, mientras que en la fachada oeste la disposición de una ventana corrida a lo largo de la misma permite iluminar el área de servicio de un modo natural sin la incidencia directa de los rayos del sol.

Por su parte los testeros también cualifican los espacios que albergan con iluminación natural relacionándolos con el

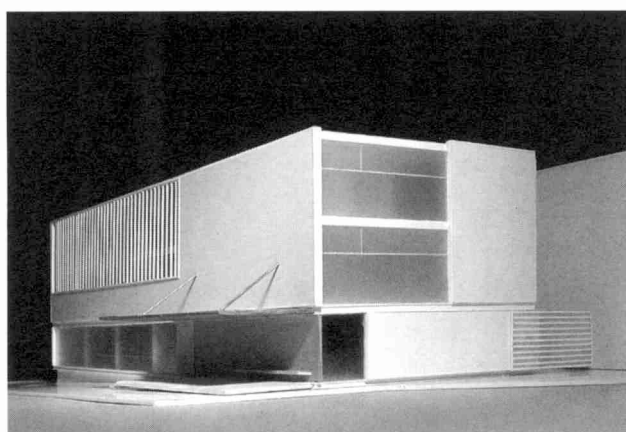
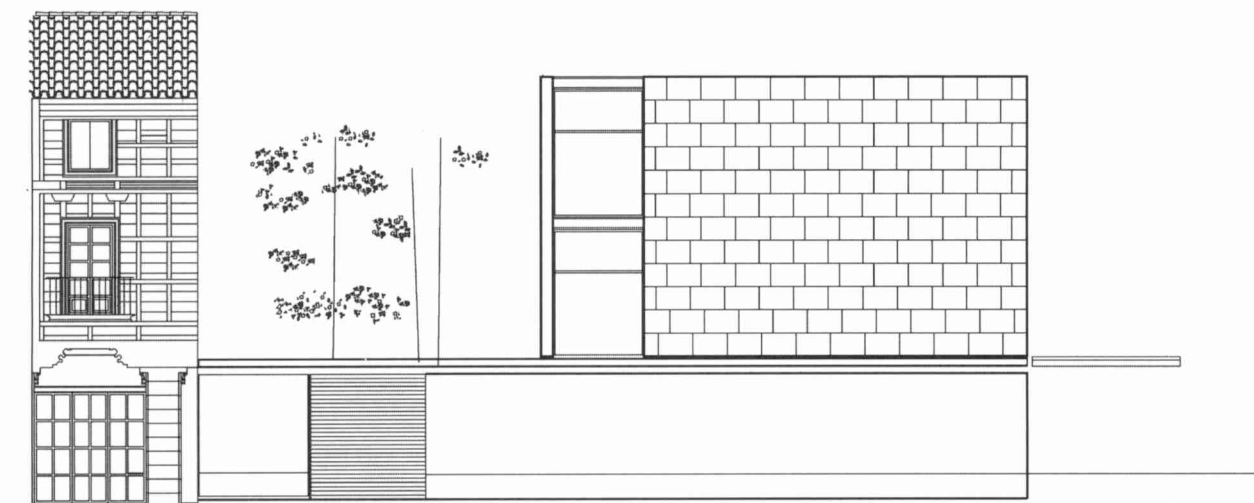
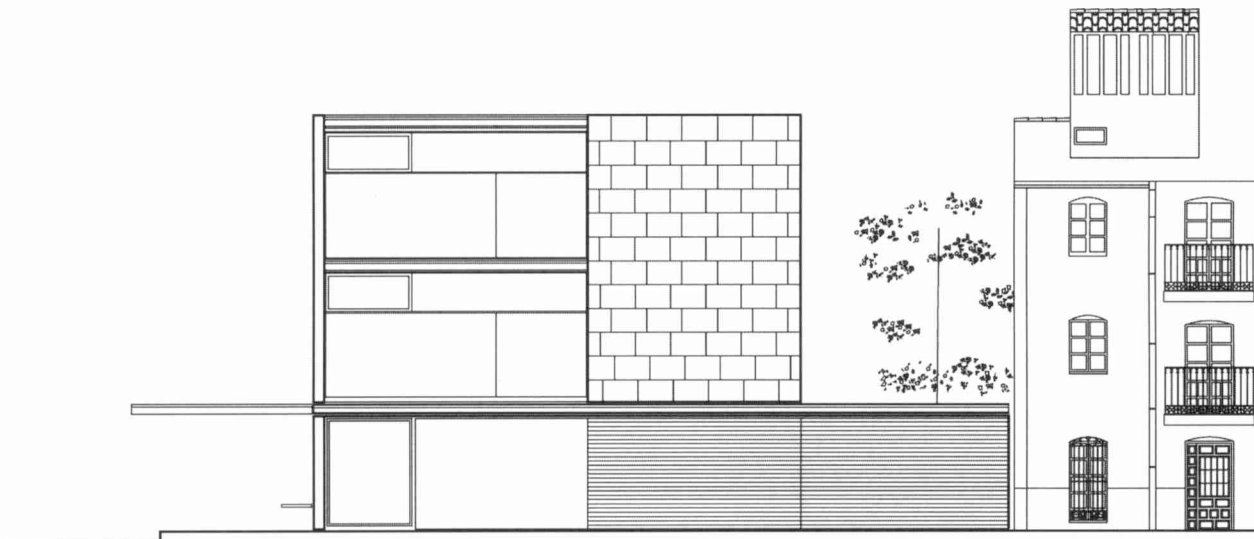


Arriba: Vista norte del edificio y la plaza.



Arriba der.: Vista sudoeste del edificio.

Centro: Planta baja y fachada a la plaza.



Arriba: Fachadas norte y sur.
 Centro: Corte longitudinal.
 Abajo: Angulo noreste.

exterior.

La fachada norte prácticamente sin asoleamiento es tratada de un modo más neutro con un ventanal de vidrio traslúcido para una correcta iluminación indirecta en correspondencia con el área de oficinas de las plantas 1ª y 2ª, así como un sector en planta baja para favorecer una relación visual directa con la calle.

Hemos seleccionado la piedra natural a corte de sierra como revestimiento para el exterior del edificio, material cuyas características de perdurabilidad garantizan una buena conservación a través del tiempo, por un lado, y otorgan una imagen de solidez al conjunto, por el otro. Dadas las diferentes actividades que alberga el edificio y las amplias posibilidades de uso que nos ofrece este material podemos caracterizar cada ámbito con un cambio de textura, según los diversos requerimientos.

Epílogo

Entendemos que el resultado obtenido es parte de una operación minuciosa, en la que si bien los datos del enunciado del concurso sugerían satisfacer las necesidades de un programa muy extenso, este ha sido satisfecho, y trascendido desde los valores formales y visuales del edificio con el rigor y la precisión que el concurso y el entorno requiere ■