

Facultad de Arquitectura y Urbanismo Universidad Nacional de La Plata





La Planificación Estratégica Participativa

para el desarrollo de la ciudad, el partido y la región

PLANES ESTRATEGICOS

PEP. VILLA GESELL
PEP. LINCOLN
PEP. TRES ARROYOS
PEP. SAN PEDRO
PEP. RAUCH
PEP. DOLORES
PEP. SUIPACHA
PEP. CHIVILCOY
PEP. BRANDSEN
PEP. GRAL. BELGRANO

PLAN ESTRATÉGICO
REGIONAL TUYU
MAR Y CAMPO

Municipalidad de Gral. Madariaga
Municipalidad de Gral. Lavalle
Municipalidad de la Costa
Municipalidad de Pinamar
Municipalidad de Villa Gesell

PLAN ESTRATEGICO BRANDSEN



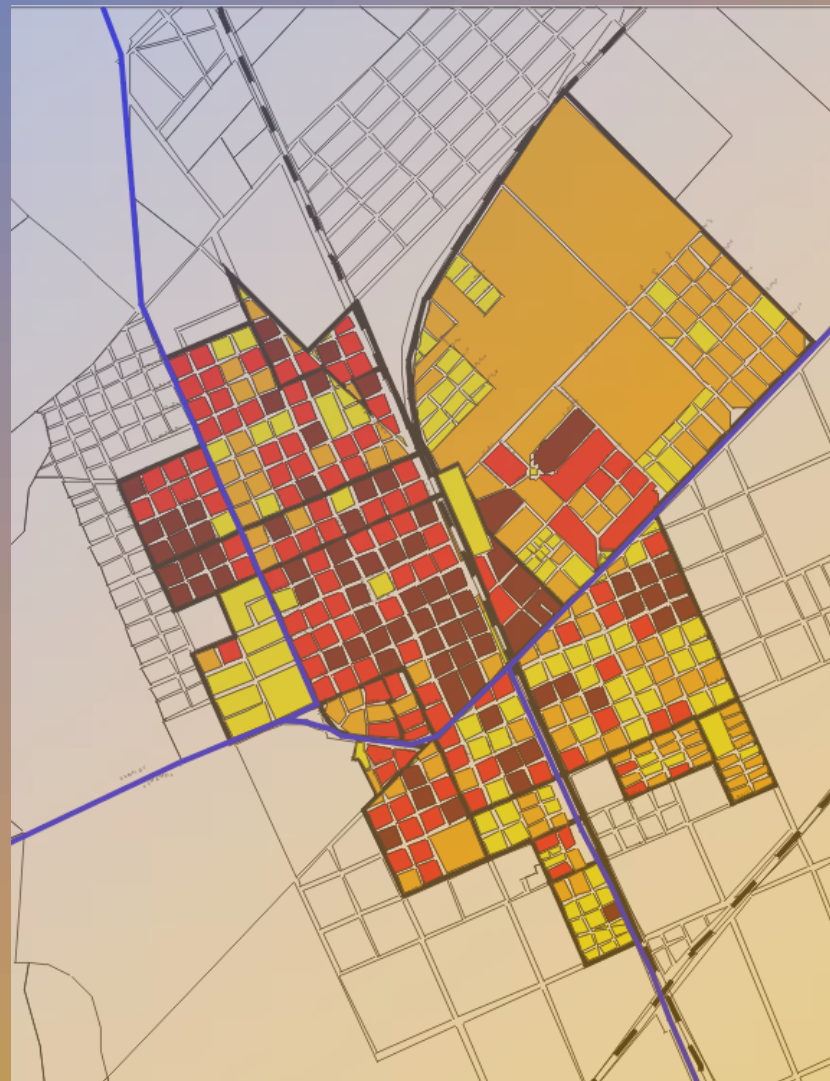
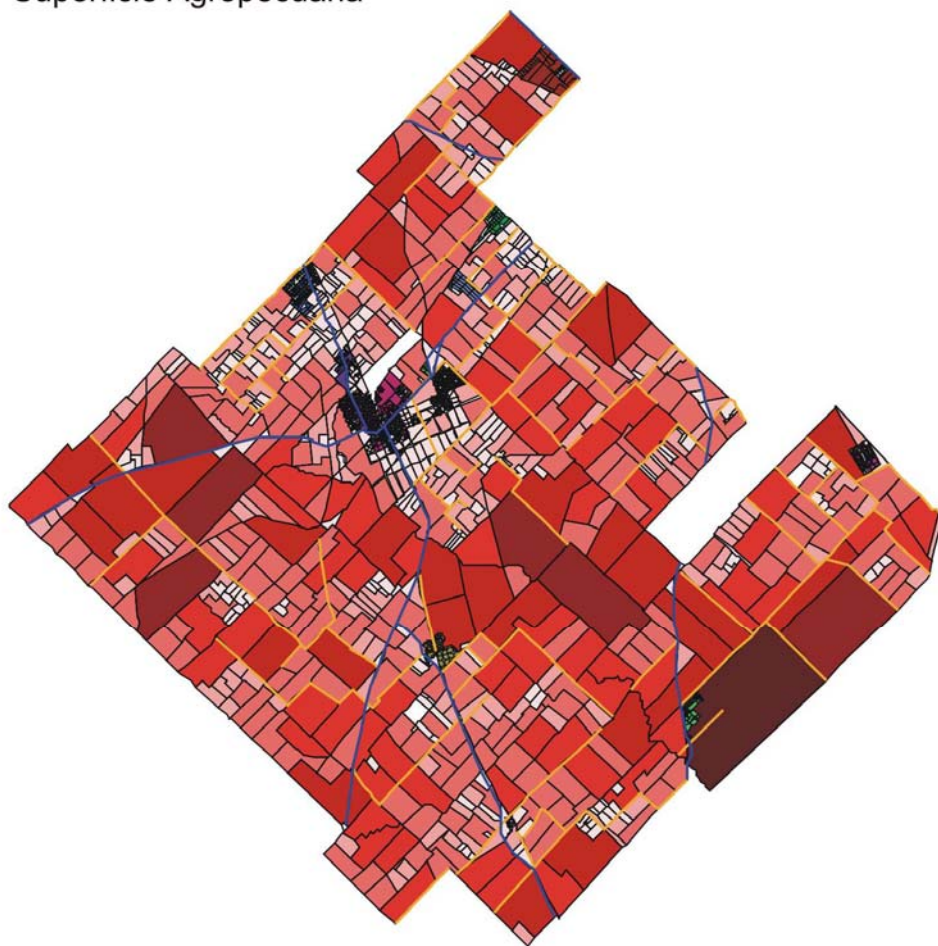
MUNICIPALIDAD DE BRANDSEN

UNIVERSIDAD NACIONAL DE LA PLATA

Secretaría de Extensión Universitaria

Dirección de Asuntos Municipales

Partido de Brandsen
Superficie Agropecuaria



ETAPAS DEL PLAN ESTRATÉGICO

Primera Etapa:
Diagnóstico

PUBLICACIÓN



"Reflexiones y datos para una estrategia de desarrollo"

GIS

Puesta en funcionamiento de un "Sistema de Información Geográfico"



CARACTERIZACIÓN URBANA Y SOCIAL

- Evolución histórica
- Caracterización del sistema regional
- Población
- Vivienda
- Servicios de infraestructura urbanos y rurales
- Servicios sociales urbanos y rurales
 - Educación
 - Salud
 - Seguridad

CARACTERIZACIÓN ECONOMICA

- Comercio y servicios
- Turismo
- Industria
- Sector agropecuario
- Producto bruto interno
- Ocupación



Fortalecer los rasgos de identidad de BRANDSEN mediante:

- El sostenimiento y la modernización de las actividades económicas tradicionales (tambo, industria, etc.) en un marco de coherencia y armonía con su carácter e historia.
- El mejoramiento de la infraestructura de soporte a todas las actividades económicas.
- La consolidación del proceso de cooperación entre los sectores e instituciones públicos y privados, y la diversificación productiva y el asociativismo de los actores económicos.
- La preservación de la imagen ambiental y su perfil de municipio tranquilo, y la integración y equilibrio de los barrios de la ciudad y las localidades y su relación con el entorno natural.
- El afianzamiento de las redes inter-institucionales a nivel social.

Acciones orientadas a impulsar y consolidar un modelo de municipio socialmente inclusivo y solidario, con nuevas y más atractivas posibilidades de arraigo para las generaciones venideras; potenciando la puesta en valor de su oferta tradicionalista, cultural, patrimonial y turística; que proyecten a Brandsen como un territorio con atributos diferenciales dentro de su entorno regional; y lo consolide como una referencia en los marcos provincial y nacional.

- 1 BRANDSEN: MUNICIPIO SUSTENTABLE Y CON CALIDAD URBANA**
- 2 BRANDSEN: MUNICIPIO PROMOTOR DEL DESARROLLO AGROPECUARIO**
- 3 BRANDSEN: MUNICIPIO ECONÓMICAMENTE ACTIVO Y DIVERSIFICADO**
- 4 BRANDSEN: MUNICIPIO DEL BIENESTAR, SOLIDARIO E INCLUSIVO**
- 5 BRANDSEN: MUNICIPIO DE LA TRADICIÓN, EL PATRIMONIO, LA CULTURA Y EL TURISMO**

e1

Brandsen: Municipio sustentable y con calidad urbana

Desarrollar un modelo de municipio ambientalmente sustentable y de calidad, integrando y equilibrando internamente sus barrios y localidades; y externamente con sus entornos territoriales, a través de un sistema de infraestructuras modernas y eficientes

EJE 1 BRANDSEN: MUNICIPIO SUSTENTABLE Y CON CALIDAD URBANA

PROGRAMA 1/ ORDENAMIENTO URBANO TERRITORIAL

SUBPROGRAMA 1.1/ CALIDAD URBANA EN LOS BARRIOS

M1 Fortalecimiento Barrial

M2 Superación de Barreras Urbanas

M3 Definición de la Mancha Urbana

SUBPROGRAMA 1.2/ FORTALECIMIENTO DE LAS LOCALIDADES

M4 Promoción y desarrollo de las localidades

SUBPROGRAMA 1.3/ ACCESIBILIDAD INTERNA Y EXTERNA

M5 Reordenamiento Vial

SUBPROGRAMA 1.4/ DESARROLLO AMBIENTAL SUSTENTABLE

M6 Planificación del Territorio e Integración Regional

M7 Gestión para la protección ambiental

e2

Brandesen: Municipio promotor del desarrollo agropecuario

Consolidar la cooperación entre actores e instituciones del sector público y privado; contemplando para ello:

- La mejora de las estructuras productivas tradicionales, como la ganadera o la explotación de tambos;
- La diversificación hacia otras actividades alternativas; La innovación de los procesos de producción; y el mejoramiento del escurrimiento sobre de la región, mejorando la red de comunicaciones rurales existentes en un marco de respeto por las condiciones ambientales.

EJE 2 BRANDSEN: MUNICIPIO PROMOTOR DEL DESARROLLO AGROPECUARIO

PROGRAMA 2/ COOPERACIÓN PÚBLICO-PRIVADA PARA EL DESARROLLO AGROPECUARIO

SUBPROGRAMA 2.1/ MEJORAMIENTO DE LA INFRAESTRUCTURA DE SOPORTE A LA PRODUCCIÓN.

M8 Mejoramiento de los Caminos Rurales

M9 Intervención sobre la problemática hidráulica

SUBPROGRAMA 2.2/ FORTALECIMIENTO DE LAS ACTIVIDADES TRADICIONALES

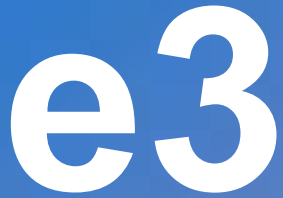
M10 Modernización de la Industria Agropecuaria

M11 Promoción de actividades y productos del campo

SUBPROGRAMA 2.3/ DIVERSIFICACION E INNOVACIÓN PRODUCTIVA

M12 Aprovechamiento de los recursos ociosos

M13 Desarrollo de actividades no tradicionales



BRANDSEN: MUNICIPIO ECONÓMICAMENTE ACTIVO Y DIVERSIFICADO

Impulsar las actividades que completan la estructura económica del Partido, en base a un modelo de producción y oferta de servicios de naturaleza proactiva, coherente con su identidad, sus oportunidades, sus vinculaciones con el entorno y con la imagen que se proyecta para la ciudad

EJE 3 BRANDSEN: MUNICIPIO ECONÓMICAMENTE ACTIVO Y DIVERSIFICADO

PROGRAMA 3/ PROYECTO ECONOMICO BRANDSEN: INFORMACIÓN + CAPACITACION

M14 Sistema de Información Económica S.I.E.C.

M15 Talleres de capacitación y formación laboral

PROGRAMA 4/ PROMOCION SECTORIAL DE ACTIVIDADES ECONOMICAS

M16 Centro de Apoyo Empresario para la Cogestión Público - Privada

SUBPROGRAMA 4.1/ INDUSTRIA Y CALIDAD AMBIENTAL

M17 Plan de promoción a la actividad industrial

M18 Nuevos nichos productivos

M19 Oficina Municipal de Gestión Ambiental

SUBPROGRAMA 4.2/ REVALORIZACION DE LA ACTIVIDAD COMERCIAL Y DE SERVICIOS

M20 Denominación de Origen: Producto de Brandsen

M21 Promoción de sistemas asociativos verticales y horizontales

e4

BRANDSEN: MUNICIPIO DEL BIENESTAR, SOLIDARIO E INCLUSIVO

Impulsar y consolidar un modelo de municipio socialmente inclusivo y solidario, que privilegie el bienestar de sus habitantes y proyecte nuevas y más atractivas posibilidades de arraigo para las generaciones venideras; capitalizando las fortalezas que brinda la participación ciudadana, el entramado institucional existente y el dinamismo de su actividad sociocultural

EJE 4 BRANDSEN: MUNICIPIO DEL BIENESTAR, SOLIDARIO E INCLUSIVO

PROGRAMA 5/ EQUIPAMIENTOS PARA LA INCLUSION SOCIAL

M22 Construcción y completamiento de equipamientos sociales

PROGRAMA 6/ BRANDSEN, MUNICIPIO SALUDABLE

SUBPROGRAMA 6.1/ PROMOCION DE LA SALUD COMUNITARIA

M23 Salud Integral de la Comunidad

M24 Prevención y Fortalecimiento de la Atención Primaria

M25 Promoción y acción social integrada e integral

PROGRAMA 7/ EDUCACIÓN: HERRAMIENTA PARA EL CAMBIO SOCIAL

M26 Revalorización de la educación y el educador

SUBPROGRAMA 7.1/ CAPACITACION PARA LA INCLUSION SOCIAL

M27 Capacitación para el empleo

PROGRAMA 8/ SEGURIDAD INTEGRAL

M28 Plan de seguridad integral de los ciudadanos

e5

BRANDSEN: MUNICIPIO DE LA TRADICIÓN, EL PATRIMONIO, LA CULTURA Y EL TURISMO

Proyectar a Brandsen en la Provincia a partir de su rica identidad: recuperando y poniendo en valor su oferta tradicionalista, capitalizando las posibilidades de la oferta del turismo rural, cultural y patrimonial y consolidando una referencia en materia deportiva, todo ello en base a su localización estratégica y sus privilegiadas condiciones ambientales.

EJE 5 BRANDSEN: MUNICIPIO DE LA TRADICIÓN, EL PATRIMONIO, LA CULTURA Y EL TURISMO

PROGRAMA 9/ IMPULSO AL TURISMO

M29 Política y estrategia turística local de base sustentable

M30 Plan de turístico local

M31 Difusión e Inserción en el mercado turístico

PROGRAMA 10/ FORTALECIMIENTO DE LA CULTURA, EL DEPORTE Y LA RECREACION

SUBPROGRAMA 10.1/ IDENTIDAD CULTURAL

M32 Institucionalización de Eventos Populares

M33 Recuperación y puesta en valor del Patrimonio Histórico /Arquitectónico

M34 Artesanías de Brandsen

SUBPROGRAMA 10.2/ PROMOCION DEL DEPORTE, LA RECREACION Y LA VIDA AL AIRE LIBRE

M35 Plan de recreación y deporte distrital

M36 Fortalecimiento de la oferta de las actividades deportivas

M37 Jéppener: Capital Nacional del Softball