



UNIVERSIDAD
NACIONAL
DE LA PLATA

Plan de gestión de infraestructura universitaria Departamento de Mecánica etapas I & II Facultad de Ingeniería UNLP – 2014, 2018

Secretaría de Planeamiento, Obras & Servicios
Universidad Nacional de La Plata

Tauber, Fernando¹; Nizán, Guillermo¹; Delucchi, Diego¹; Olivieri, Agustín¹

1. Universidad Nacional de La Plata. Secretaría de Planeamiento, Obras & Servicios.

RESUMEN

La presente obra fue desarrollada por la Secretaría de Planeamiento, Obras y Servicios de la UNLP, en base al plan que viene ejecutando de infraestructura edilicia y gestión urbano/ambiental de los ámbitos universitarios. El marco conceptual y metodológico a partir del cual se desarrollaron las tareas, es el Plan Estratégico Institucional de la UNLP, que desde el año 2004 se viene aplicando en la Institución.

En el contexto de lo planteado y en virtud de la necesidad de ampliar y modernizar las instalaciones del Departamento de Ingeniería Mecánica, se proyectó un nuevo edificio a realizarse en etapas y ubicado en donde se encontraba la vieja estructura inconclusa que alojaría a las máquinas térmicas, que satisficiera los requerimientos actuales en ámbitos de calidad, versátiles y de gran capacidad.

PALABRAS CLAVE: Plan de gestión de infraestructura universitaria; Secretaría de Planeamiento, Obras y Servicios; Universidad Nacional de La Plata

COLABORADORES

Proyecto: Dirección de Proyectos

García Munitis, Manuel (Director); Spalletti, Elena; Cirone, Gabriela, Sánchez, Cintia.

Ejecución: Dirección de Construcciones

Abait, Miguel (Director); Cavalli, Sergio; Presa, Marcelo (Inspección de obra)

INTRODUCCIÓN

La presente obra fue desarrollada por la Secretaría de Planeamiento, Obras y Servicios de la UNLP, en base al plan que viene ejecutando de infraestructura edilicia y gestión urbano/ambiental de los ámbitos universitarios. El marco conceptual y metodológico a partir del cual se desarrollaron las tareas, es el Plan Estratégico Institucional de la UNLP, que desde el año 2004 se viene aplicando en la Institución.

El objetivo general propuesto es:

Planificar los ámbitos universitarios sustentables e integrados a la ciudad y a la región.

Los objetivos específicos son:

- Contar en todas las Facultades y en la Presidencia de la UNLP con Planes Directores articulados y armónicos con un criterio integral de desarrollo edilicio acorde con las demandas presentes y futuras del funcionamiento de la Universidad.
- Contar con edificios universitarios de valor patrimonial y funcional recuperados, adecuándolos a los usos que demanda hoy la universidad.
- Contar con Facultades, Colegios y Dependencias dotadas de la infraestructura edilicia necesaria para su normal funcionamiento.
- Contar con ámbitos integrados de investigación y de enseñanza, promoviendo la necesaria sinergia que produce su interacción cotidiana.
- Integrar la vida universitaria a la vida de la ciudad y la región, promoviendo el cuidado del medio ambiente, el uso racional de la energía y los movimientos armónicos y compartidos de estudiantes y vecinos.

En función de estos objetivos se han desarrollado Planes Directores por cada uno de los Grupos en el que se concentran las 17 facultades de la UNLP, Colegios e Institutos, Centros y Laboratorios de Investigación; en nuestra Región. Estos Planes Directores Generales, como los propios de cada Unidad Académica, han sido elaborados a partir de un intenso trabajo de construcción de consensos entre los distintos actores del quehacer universitario (autoridades, docentes, no docentes y estudiantes).

La acciones desarrolladas desde la vigencia del Plan Estratégico fueron: a) ejecución concreta de obras nuevas, b) recuperación y puesta en valor de edificios patrimoniales, c) adecuación y reestructuración de áreas exteriores, d) jerarquización de ámbitos de uso público, e) ampliación de la infraestructura básica, f) nuevos servicios de transporte universitario, g) mantenimiento edilicio, h) uso eficiente de los recursos energéticos, i) accesibilidad y j) seguridad; todas ellas concebidas en el marco de una gestión ambiental sustentable.

EL GRUPO BOSQUE OESTE

El Plan Director para el Grupo Bosque Oeste de la UNLP contempla la articulación espacial, funcional y simbólica de un sinnúmero de dependencias y edificios, al tiempo que la concreción de los Planes Directores específicos de cada unidad allí implantada.

“El Bosque Oeste es un predio de 18,50 hectáreas lindero al Bosque platense por la calle 50, límite que se completa con la Av. 1, la calle 47 y las vías. En él se alojan las Facultades de Arquitectura, Ingeniería, Ciencias Exactas, Odontología e Informática, el Colegio Nacional, la Escuela Graduada “Joaquín V. González”, el Comedor Universitario del área y el Instituto de Educación Física” (Tauber, 2013, p. 24).

Se han ejecutado gran cantidad de obras relativas a los Planes Directores de las Facultades de Arquitectura, Ciencias Exactas (con sus tres edificios centrales: el Decanato, el Departamento de Química y el Ex Liceo, y los edificios de los Institutos de Física y el CIDCA); Ingeniería (en sus edificios de los Departamentos de Ingeniería Química, Agrimensura, Aeronáutica, Hidráulica, Electrotécnica y Mecánica y el edificio Biblioteca) y de Odontología, del Colegio Nacional y de la Escuela Graduada “Joaquín V. González”

Se trabajó y trabaja, a su vez, en la recuperación y jerarquización de los espacios exteriores del *campus*, construyendo senderos peatonales y plazas equipadas, redefiniendo condiciones de acceso a edificios; construyendo también pequeñas playas de estacionamiento que delimiten con claridad el límite del automotor, recuperando y ampliando la red de iluminación exterior, poniendo en funcionamiento la gestión permanente del mantenimiento paisajístico, todo siempre bajo una lectura integral del predio y en pos de dotarlo de claridad y organicidad de uso.

El presente predio, al igual que el resto de los predios y la mayoría de los enclaves de la UNLP se encuentra vinculado a la ciudad y a la región mediante la Línea Universitaria, un circuito de servicio de colectivos específico que conecta distintas dependencias de la universidad con sitios significativos de la ciudad y de transferencia con otros servicios de transporte público. Al mismo tiempo también se encuentra vinculado mediante el Tren Universitario, un tendido que conecta la Estación de trenes de La Plata, el presente Grupo Bosque Oeste (con paradas específicas en Arquitectura e Informática), el Grupo Bosque Norte, el Grupo Bosque Este y el Hospital Interzonal General de Agudos “José de San Martín”. Ambos servicios a partir de gestiones propias de la UNLP.

DEPARTAMENTO DE MECÁNICA – FACULTAD DE INGENIERÍA

En el contexto de lo planteado y en virtud de la necesidad de ampliar y modernizar las instalaciones del Departamento de Ingeniería Mecánica, se proyectó un nuevo edificio a realizarse en etapas y ubicado en donde se encontraba la vieja estructura inconclusa que alojaría a las máquinas térmicas, que satisficiera los requerimientos actuales en ámbitos de calidad, versátiles y de gran capacidad.

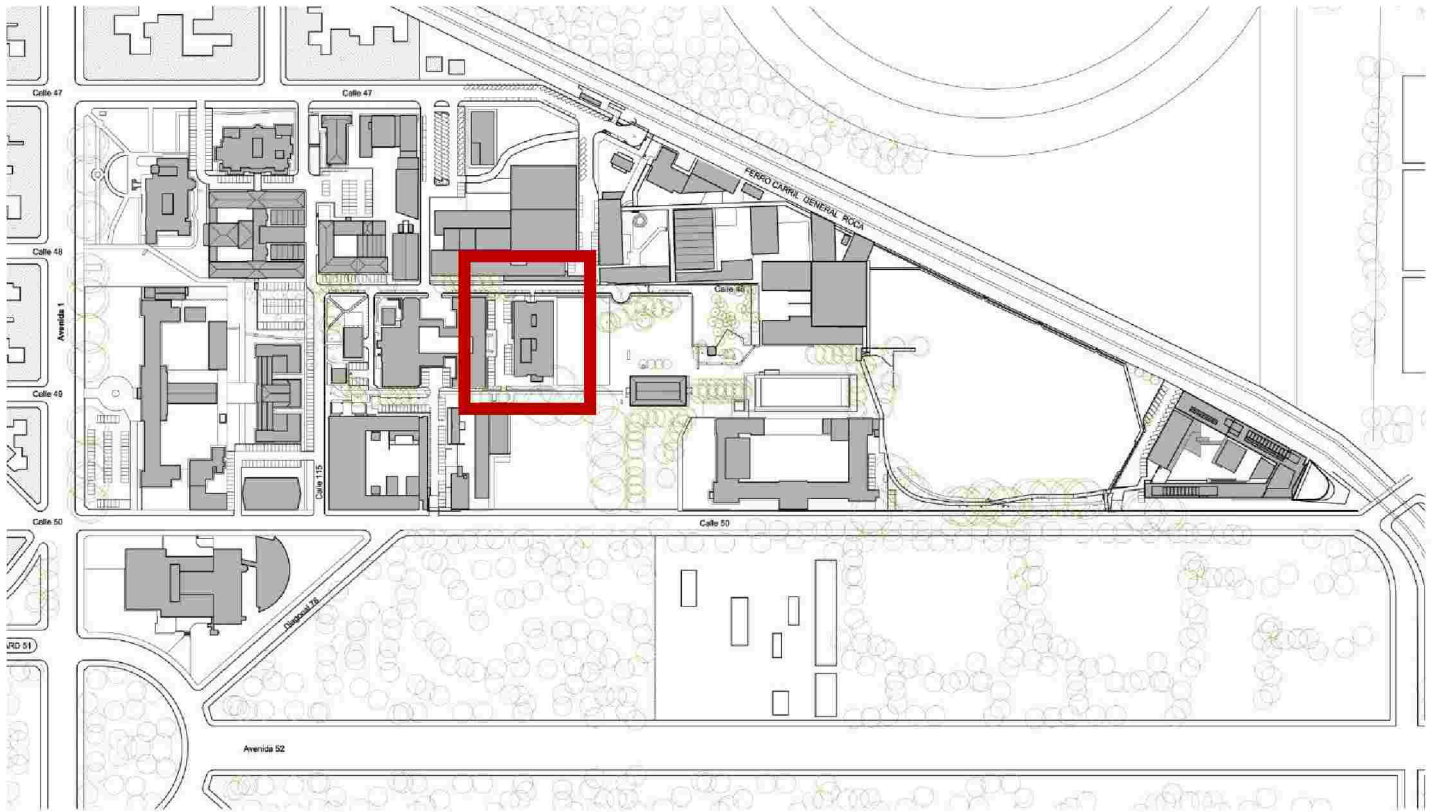
La obra consiste en un edificio nuevo proyectado de forma tal que pudiera ser ejecutado en etapas a lo largo del tiempo. Su lógica organizativa propone disponer los grandes talleres en planta baja junto con el bar y las áreas de gestión y administración; aulas de variadas dimensiones en plantas superiores y gabinetes de investigación en la última planta. De esta forma, siempre organizando las actividades formales en torno a un gran espacio circulatorio central en todos los pisos, se plantea un gradiente de complejidad y población de uso que va de lo más industrial y masivo en las plantas inferiores a lo más teórico y reservado en las superiores.

Los espacios a su vez se plantean modulados de modo de posibilitar un tabicado interior flexible de acuerdo a las necesidades cambiantes. Estas estrategias permiten en el campo constructivo su materialización con una tecnología más accesible, a un costo razonable, de fácil mantenimiento, así como una programación de la inversión acorde a cada etapa. En base a lo expresado, la lógica organizativa pensada inicialmente se presenta como efectiva, aún en función de la variabilidad de las demandas de uso y función a lo largo del tiempo.

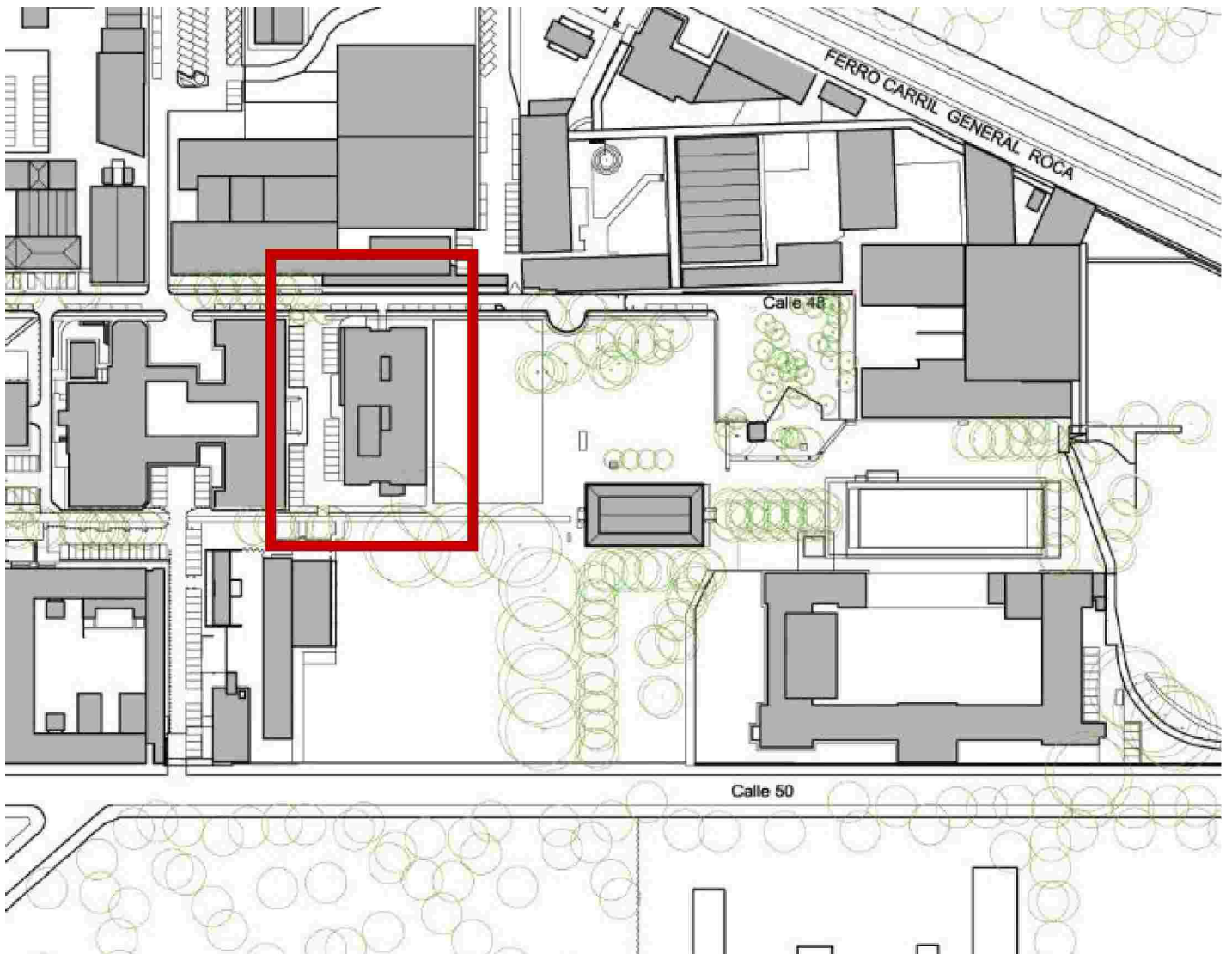
Su expresión se enmarca en la búsqueda de una identidad claramente reconocible, que dé cuenta de la jerarquía de la institución que alberga al tiempo que manifieste austeridad en la administración de los recursos públicos.

FICHA TÉCNICA

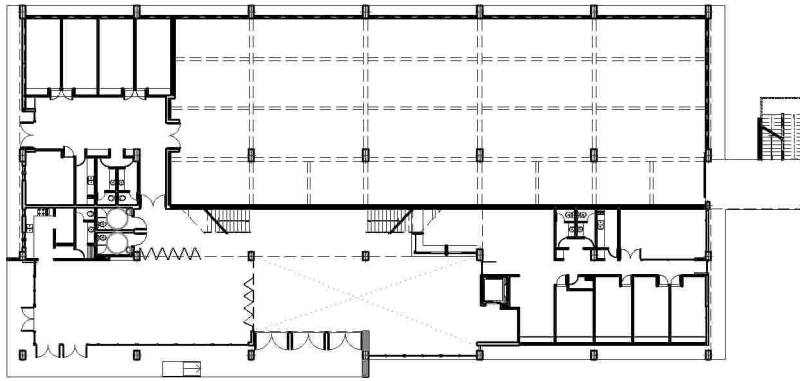
- Ubicación: Grupo Bosque Oeste
- Año de construcción/finalización: 2014, 2018
- Superficie final: 5.229 m²
- Programa de usos: talleres, aulas – taller, aulas teóricas, gabinetes de investigación, hall de exposiciones, bar, dependencias administrativas y de gestión, apoyos y servicios.
- Fuente de financiamiento: *Programa Nacional de Infraestructura Educativa*. Subsecretaría de Coordinación de Obra Pública Federal de la Nación y recursos propios de la UNLP.



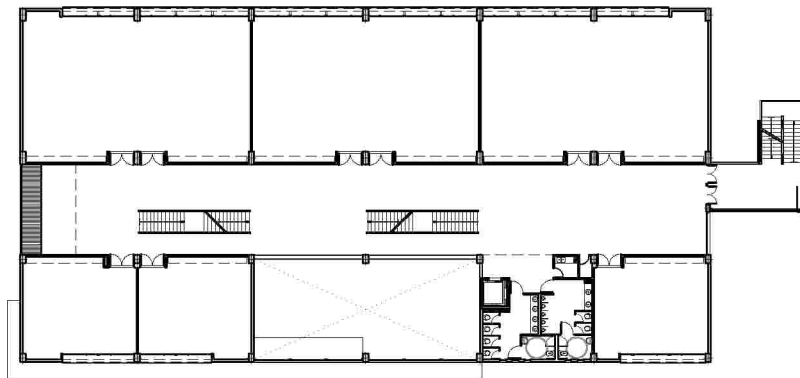
GRUPO BOSQUE OESTE



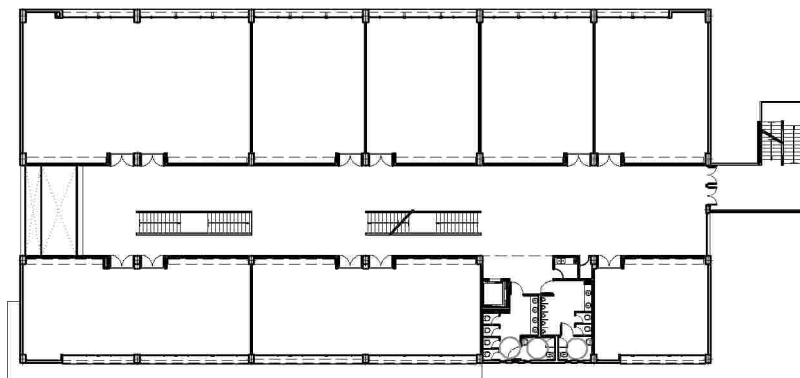
GRUPO BOSQUE OESTE SECTOR – EMPLAZAMIENTO DEPARTAMENTO DE INGENIERÍA MECÁNICA



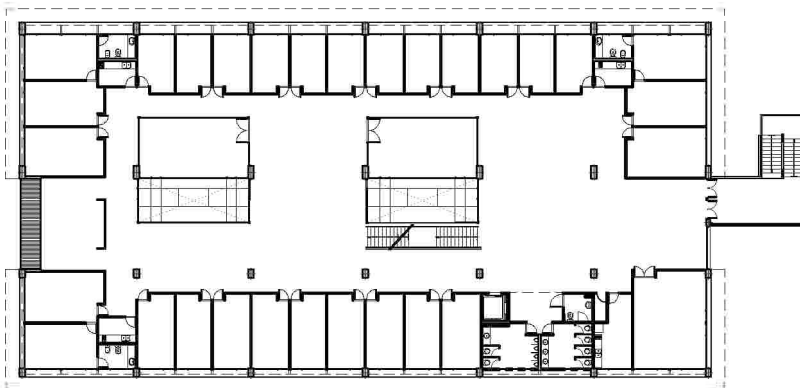
PLANTA BAJA



PLANTA PRIMER PISO

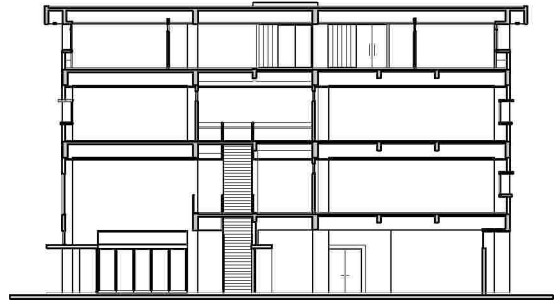
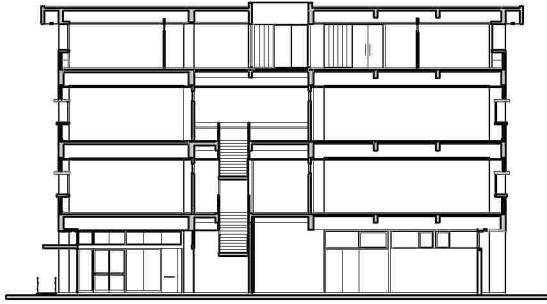


PLANTA SEGUNDO PISO

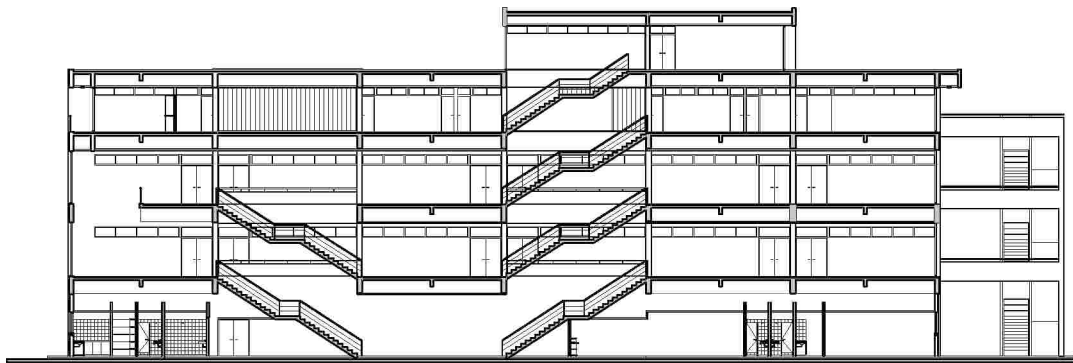


PLANTA TERCER PISO

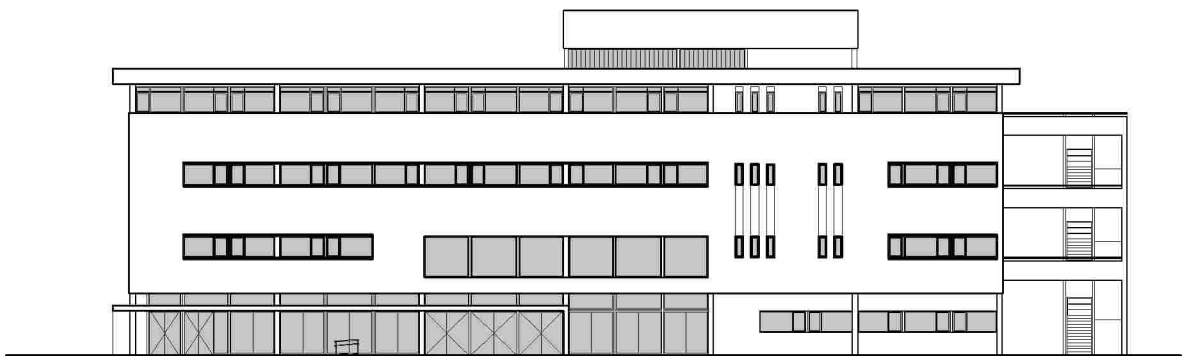




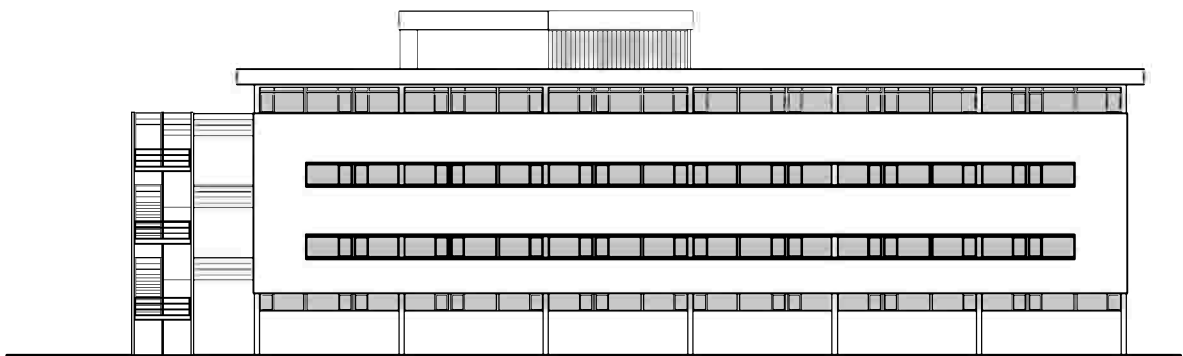
CORTES TRANSVERSALES



CORTE LONGITUDINAL



VISTA LONGITUDINAL



VISTA LONGITUDINAL

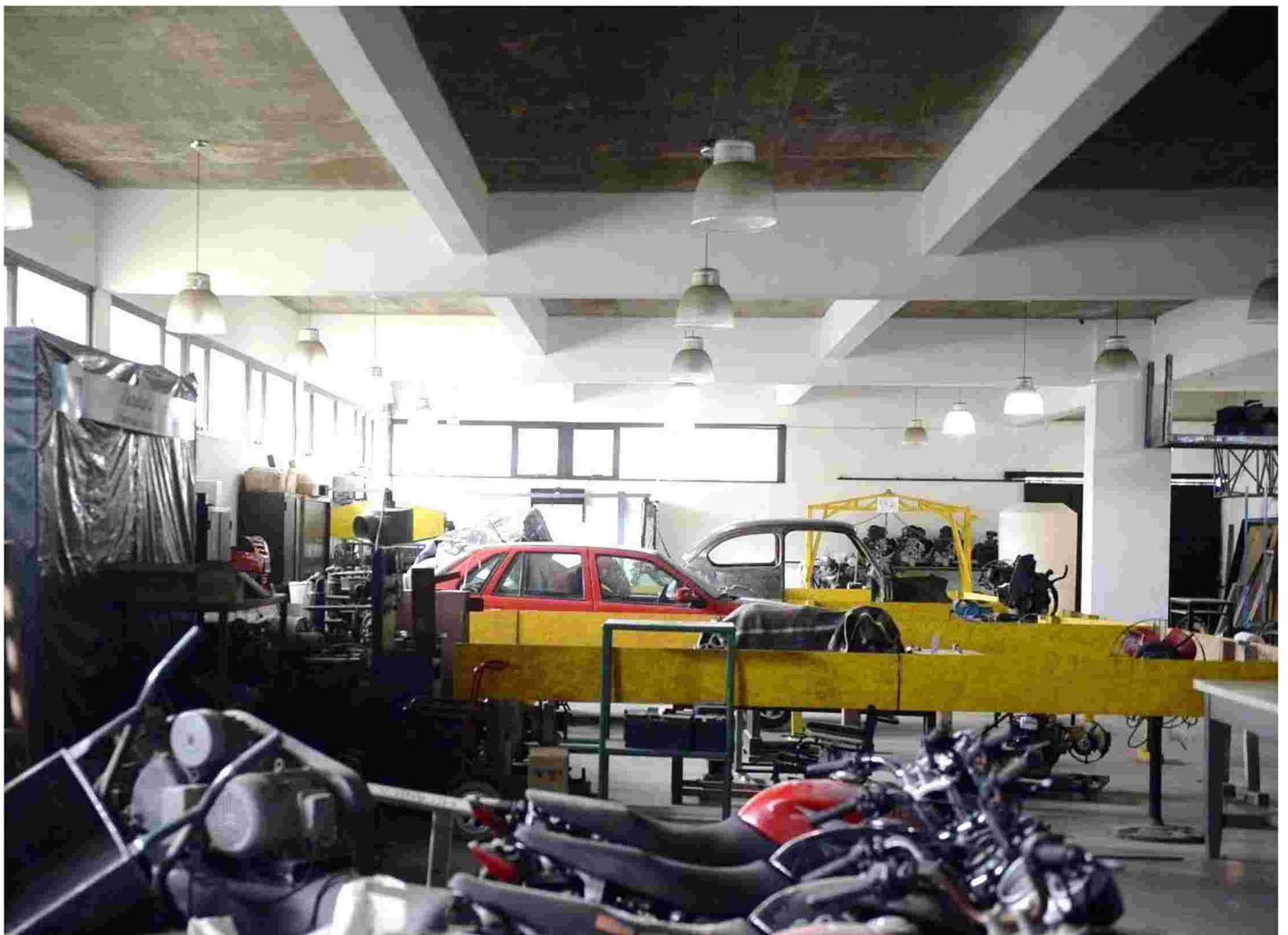
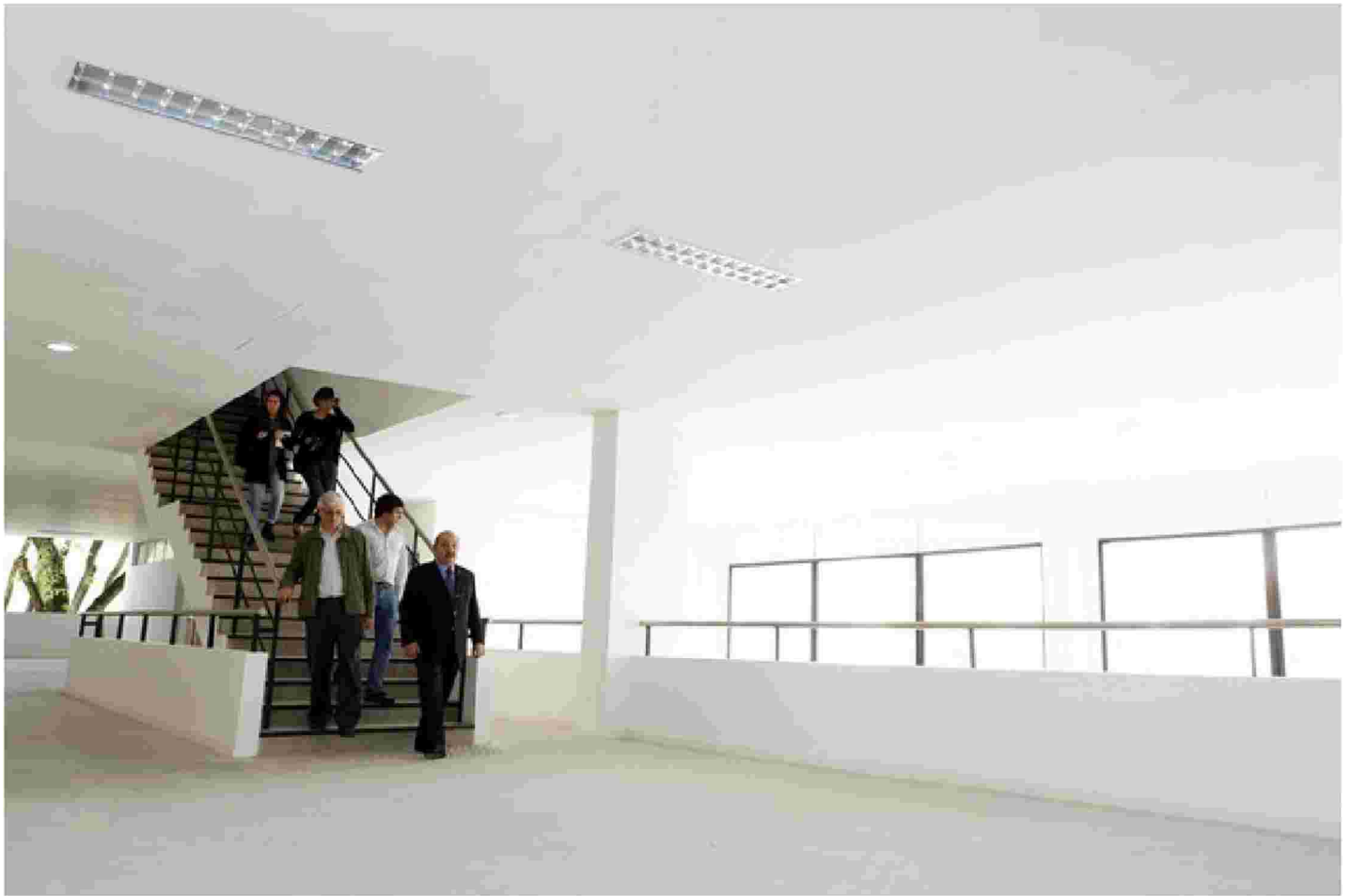


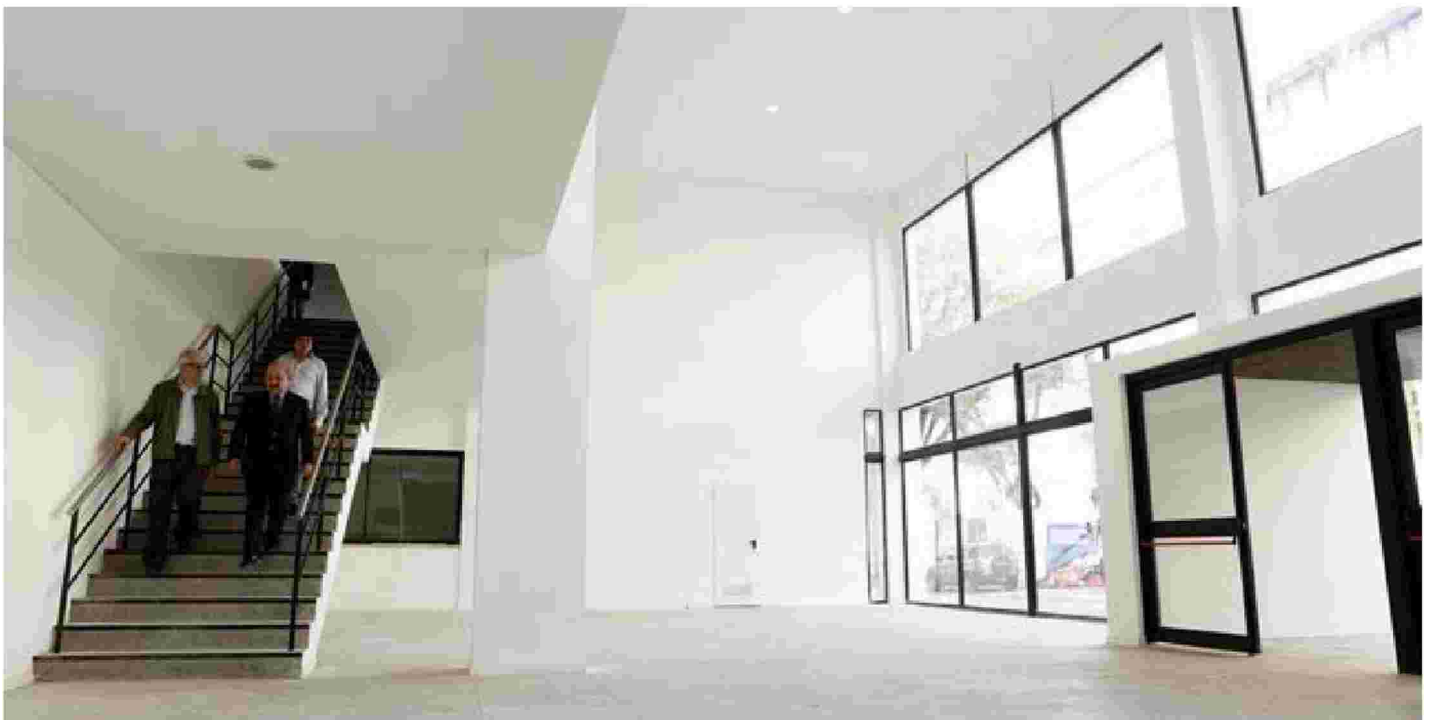












BIBLIOGRAFÍA

- 1.- Tauber, F. (1991). Proyectos y obras de arquitectura.
- 2.- Tauber, F. (2005). La universidad y sus desafíos.
- 3.- Tauber, F. (2006). Gestión universitaria.
- 4.- Tauber, F. (2006). Los desafíos en la gestión de la universidad pública. La visión de la Universidad Nacional de La Plata.
- 5.- Tauber, F. (2006). Plan Estratégico 2004-2007.
- 6.- Tauber, F. (2007). Informe anual estadístico de indicadores de la Universidad Nacional de La Plata 2006.
- 7.- Tauber, F. (2007). Palabras preliminares al Anuario Estadístico 2006. Informe Anual Comparado de Indicadores de la UNLP.
- 8.- Tauber, F. (2007). Plan Estratégico de la Universidad Nacional de La Plata 2007-2010.
- 9.- Tauber, F. (2008). Plan Estratégico Institucional 2007/2010 de la UNLP. Anuario Estadístico, UNLP. Proyecto Informe Anual Comparado de Indicadores de la UNLP.
- 10.- Tauber, F. (2008). Prólogo al Anuario estadístico 2007.
- 11.- Tauber, F. (2009). Comunicación en la planificación y gestión de las universidades públicas argentinas.
- 12.- Tauber, F. (2009). Texto de presentación del Anuario Estadístico 2009.
- 13.- Tauber, F. (2010). Anuario Estadístico 2010 Informe Anual Comparado de Indicadores de la UNLP.
- 14.- Tauber, F. (2010). La planificación estratégica en las instituciones educativas y el rol de la comunicación: el caso de la Universidad Nacional de La Plata.
- 15.- Tauber, F. (2010). Plan Estratégico de la Universidad Nacional de La Plata.
- 16.- Tauber, F. (2011). Pensar la Universidad Nacional de La Plata.
- 17.- Tauber, F. (2011). Universidad pública y medioambiente: responsabilidades y desafíos para los próximos años.
- 18.- Tauber, F. (2012). El Consejo Social de la UNLP, un camino al compromiso universitario.
- 19.- Tauber, F. (2013). Una idea sobre los edificios y espacios de la UNLP.
- 20.- Tauber, F. (2014). Compromiso: Gestión 2010-2014.
- 21.- Tauber, F. (2014). Plan Estratégico de la Universidad Nacional de La Plata 2014 – 2018.
- 22.- Tauber, F. (2016). Discurso: Pensar la universidad. Proyecto institucional 2018-2022.
- 23.- Tauber, F. (2017). Haciendo realidad grandes proyectos.
- 24.- Tauber, F. (2017). La Reforma y el futuro de la Universidad.
- 25.- Tauber, F. (2017). Presentación del Dr. Arq. Fernando Tauber del nuevo complejo edilicio en el predio del Ex BIM III.
- 26.- Tauber, F. (2017). Reseña del Plan Estratégico de Obras de la UNLP.
- 27.- Tauber, F. (2019). UNLP Un modelo de universidad pública argentina.
- 28.- Tauber, F.; Delucchi, D.; Longo, J.; Pintos, P. (2002). Planificación estratégica en tiempos de crisis: la necesidad de la permanente readecuación metodológica.
- 29.- Tauber, F.; Giordano, C.; Caminos Lagorio, C.; Delucchi, D.; Marengo, R.; Martino, H.; Molteni, M.; Sánchez Arrabal, M. (2016). Políticas de Planeamiento

en la Educación Superior: presupuesto, planes estratégicos y metas educativas globales.

- 30.- Tauber, F.; Gonzalez, A.; Esnaola, H., Martín, M. (2012). Propuestas educativas mediadas por tecnologías digitales en Plan Estratégico de la UNLP 2010-2014.
- 31.- Tauber, F.; Nizan, G.; Delucchi, D. (2014). Planificación y gestión urbano ambiental de los ámbitos universitarios.
- 32.- Tauber, F.; Nizan, G.; Delucchi, D.; Olivieri, A. (2019). Plan de gestión de infraestructura universitaria: Plan Director Grupo Bosque Norte UNLP-2010-2019.
- 33.- Tauber, F.; Nizan, G.; Delucchi, D.; Olivieri, A. (2019). Plan de gestión de infraestructura universitaria Edificio de Actividades Académicas (B). Facultad de Humanidades y Ciencias de la Educación UNLP-2013.
- 34.- Tauber, F.; Nizan, G.; Delucchi, D.; Olivieri, A. (2019). Plan de gestión de infraestructura universitaria Edificio Central. Facultad de Psicología UNLP 2012-2016.
- 35.- Tauber, F.; Nizan, G.; Delucchi, D.; Olivieri, A. (2019). Plan de gestión de infraestructura universitaria Polo de Investigación y Transferencia Etapa I. Facultad de Ciencias Exactas UNLP 2017.
- 36.- Tauber, F.; Nizan, G.; Delucchi, D.; Olivieri, A. (2019). Plan de gestión de infraestructura universitaria Edificio Piscina. Facultad de Humanidades y Ciencias de la Educación UNLP 2016.
- 37.- Tauber, F.; Nizan, G.; Delucchi, D.; Olivieri, A. (2019). Plan de gestión de infraestructura universitaria-Biblioteca Colegio Nacional "Rafael Hernández" UNLP 2013.
- 38.- Tauber, F.; Nizan, G.; Delucchi, D.; Olivieri, A. (2019). Plan de gestión de infraestructura universitaria-Edificio Auditorio y Biblioteca Etapa I. Facultad de Periodismo y Comunicación Social UNLP 2018.
- 39.- Tauber, F.; Nizan, G.; Delucchi, D.; Olivieri, A. (2019). Plan de gestión de infraestructura universitaria-Edificio Hospital Escuela/Grandes animales-Facultad de Ciencias Veterinarias UNLP 2014.
- 40.- Tauber, F.; Nizan, G.; Delucchi, D.; Olivieri, A. (2019). Plan de gestión de infraestructura universitaria-Comedor Universitario sede Grupo Bosque Oeste etapas I a III-Presidencia UNLP 2013, 2014, 2019.
- 41.- Tauber, F.; Nizan, G.; Delucchi, D.; Olivieri, A. (2019). Plan de gestión de infraestructura universitaria-Edificio Hospital Escuela/Pequeños animales-Facultad de Ciencias Veterinarias UNLP 2014.
- 42.- Tauber, F.; Nizan, G.; Delucchi, D.; Olivieri, A. (2019). Plan de gestión de infraestructura universitaria-Edificio Anexo de Laboratorios Facultad de Ciencias Naturales y Museo UNLP 2013 2018.
- 43.- Tauber, F.; Nizan, G.; Delucchi, D.; Olivieri, A. (2019). Plan de gestión de infraestructura universitaria Edificio de investigación y posgrado (C). Facultad de Humanidades y Ciencias de la Educación UNLP-2013.
- 44.- Tauber, F.; Nizan, G.; Delucchi, D.; Olivieri, A. (2019). Plan de gestión de infraestructura universitaria Edificio Administrativo (A). Facultad de Humanidades y Ciencias de la Educación UNLP-2013.
- 45.- Tauber, F.; Nizan, G.; Delucchi, D.; Olivieri, A. (2019). Plan de gestión de infraestructura universitaria: Edificio central-Facultad de Informática UNLP. Etapas I a IV, 2005, 2011, 2014, 2017.

- 46.- Tauber, F.; Nizan, G.; Delucchi, D.; Olivieri, A. (2019). Plan de gestión de infraestructura universitaria: Centro de Innovación Tecnológica-Facultad de Informática UNLP-2018.
- 47.- Tauber, F.; Nizan, G.; Delucchi, D.; Olivieri, A. (2019). Plan de gestión de infraestructura universitaria Edificio Gimnasio multiactividades deportivas. Facultad de Humanidades y Ciencias de la Educación UNLP-2016.
- 48.- Tauber, Fernando (2013). Pensar la Universidad 1 (2013).
- 49.- Tauber, Fernando (2016). Pensar la Universidad 2 (2016). Proyecto institucional de la Universidad Nacional de La Plata (2018-2022).
- 50.- Tauber, Fernando (2018). Pensar la Universidad 3 (2018). Proyecto institucional de la Universidad Nacional de La Plata (2018-2022).
- 51.- Tauber, Fernando (2018). Pensar la Universidad.