



UNIVERSIDAD  
NACIONAL  
DE LA PLATA

## **Plan de gestión de infraestructura universitaria**

### **Edificio de Actividades Académicas (B) – Facultad de Humanidades y Ciencias de la Educación UNLP - 2013**

*Secretaría de Planeamiento, Obras & Servicios*

Universidad Nacional de La Plata

#### AUTORES

Tauber, Fernando; Nizán, Guillermo; Delucchi, Diego; Olivieri, Agustín

#### COLABORADORES

Proyecto: Dirección de Planeamiento

Olivieri, Agustín (Director); Azpiazu, Isidro; Malatesta, Guido; Tau, Ignacio; Lescano Vedia, Delfina; Morales, Juan Pablo; Delpino, Belén; Ameri, Clara; Lopez Cepero, Manuel; Biffaretti, Aldo; Delachaux, Arabella.

Ejecución: Dirección de Construcciones

Abait, Miguel (Director); Camerini, Daniel (Inspector de obra)

#### INTRODUCCIÓN

La presente obra fue desarrollada por la Secretaría de Planeamiento, Obras y Servicios de la UNLP, en base al plan que viene ejecutando de infraestructura edilicia y gestión urbano/ambiental de los ámbitos universitarios. El marco conceptual y metodológico a partir del cual se desarrollaron las tareas, es el Plan Estratégico Institucional de la UNLP, que desde el año 2004 se viene aplicando en la Institución.

El objetivo general propuesto es:

*Planificar los ámbitos universitarios sustentables e integrados a la ciudad y a la región.*

Los objetivos específicos son:

- Contar en todas las Facultades y en la Presidencia de la UNLP con Planes Directores articulados y armónicos con un criterio integral de desarrollo edilicio acorde con las demandas presentes y futuras del funcionamiento de la Universidad.
- Contar con edificios universitarios de valor patrimonial y funcional recuperados, adecuándolos a los usos que demanda hoy la universidad.
- Contar con Facultades, Colegios y Dependencias dotadas de la infraestructura edilicia necesaria para su normal funcionamiento.
- Contar con ámbitos integrados de investigación y de enseñanza, promoviendo la necesaria sinergia que produce su interacción cotidiana.
- Integrar la vida universitaria a la vida de la ciudad y la región, promoviendo el cuidado del medio ambiente, el uso racional de la energía y los movimientos armónicos y compartidos de estudiantes y vecinos.

En función de estos objetivos se han desarrollado Planes Directores por cada uno de los Grupos en el que se concentran las 17 facultades de la UNLP, Colegios e Institutos, Centros y Laboratorios de Investigación; en nuestra Región. Estos Planes Directores Generales, como los propios de cada Unidad Académica, han sido elaborados a partir de un intenso trabajo de construcción de consensos entre los distintos actores del quehacer universitario (autoridades, docentes, no docentes y estudiantes).

Las acciones desarrolladas desde la vigencia del Plan Estratégico fueron: a) ejecución concreta de obras nuevas, b) recuperación y puesta en valor de edificios patrimoniales, c) adecuación y reestructuración de áreas exteriores, d) jerarquización de ámbitos de uso público, e) ampliación de la infraestructura básica, f) nuevos servicios de transporte universitario, g) mantenimiento edilicio, h) uso eficiente de los recursos energéticos, i) accesibilidad y j) seguridad; todas ellas concebidas en el marco de una gestión ambiental sustentable.

#### EL GRUPO BOSQUE NORTE

La Universidad Nacional de La Plata históricamente se ha desarrollado, en términos urbano-espaciales, en dos ámbitos claramente definidos: el llamado Grupo Urbano Centro (que engloba a todas las dependencias insertas en el casco urbano de la ciudad) y los históricos Grupos Bosque (Este, Oeste y Centro), caracterizados espacialmente por un perfil tipo *campus* y englobando las dependencias insertas en el Bosque de La Plata.

La incorporación del predio de 9 hectáreas que perteneciera al Batallón de Infantería de Marina III por cesión de la Gobernación de la Provincia de Buenos Aires a favor de la UNLP, habilitó la generación del nuevo Grupo Bosque Norte. Ello supuso un desafío totalmente novedoso en tanto exigió un plan director general traducido en un proyecto de un *campus ex-novo* más una serie de proyectos particulares a ubicarse allí a lo largo del tiempo pero siempre con una idea de totalidad orgánica. "...en él se alojan las Facultades de Psicología y Humanidades con sus diez Departamentos, incluido el de Educación Física,, demandante de instalaciones especiales y amplios espacios exteriores para la formación en la práctica deportiva. En sus aulas estudian unos 17.000 estudiantes y enseñan unos 1.200 docentes; muchos de ellos además investigan en diversos institutos" (Tauber, 2013, p. 25).

Sito en la avenida 122 y calle 50 del Partido de Ensenada pero lindero a los Partidos de La Plata y Berisso, presenta un planteo conceptual amplio y ambicioso:

Por un lado permitir la posibilidad de cerrar el circuito académico en el Bosque, abrazándolo, uniendo ambos Campus Universitarios (GBO & GBE) a través del nuevo emplazamiento, al tiempo que facilitar el crecimiento de la UNLP manteniendo las condiciones y calidades ambientales ya logradas en los Grupos Bosque existentes.

Por otro, revitalizar y recalificar un sector urbano degradado mediante la incorporación de una fuerte presencia de la Universidad de La Plata, jerarquizando el sector con su oferta de actividades académicas y culturales e iniciando seguramente un proceso sinérgico de recalificación y revitalización de toda la zona de influencia.

Dada la geometría del terreno, sus relaciones variables con el entorno y con la infraestructura urbana en cada uno de sus bordes y dada la búsqueda de generar un meta proyecto general

elástico en su capacidad de respuesta a las demandas de uso, etapabilizable en su ejecución y con una clara identidad institucional cristalizada a través de los edificios y de la calidad y característica del espacio de soporte, se ha planteado una estrategia de organización en base a: Un eje peatonal principal que, comenzando en la “boca” del predio sobre la rotonda de 52 y 122, transcurre paralela a la calle 51 todo a lo largo del campus hasta el sector deportivo (lindero al Hospital Naval). Dicha calle es la auténtica espina que vertebra todo el campus, brindando la impronta institucional buscada y permitiendo una construcción de ésta y de los edificios en etapas autónomas a lo largo de su recorrido.

Una serie de edificios en forma de placa, que dispuestos paralelamente a la calle 51 y ubicados entre ésta y la Peatonal hacen de pantalla permeable de cierre entre la ciudad y el campus.

Una serie de edificios, también en forma de placa o de doble placa, que dispuestos perpendiculares a la peatonal, se introducen en el sector verde del predio, pautan la escala del predio generando un ritmo de llenos y vacíos (edificios, plazas de acceso y jardines) y proponen una interacción activa con el paisaje.

En el remate de la peatonal, se emplazan las instalaciones deportivas, compuestas tanto por edificios para gimnasia y natación como por pistas, playones y canchas a cielo abierto.

Como cierre del sistema, entrelazados con los edificios y con acceso desde una calle que copia las vías del ferrocarril, se disponen los sectores de estacionamiento, que vienen a equilibrar el nivel de urbanización del conjunto.

El presente predio, al igual que el resto de los predios y la mayoría de los enclaves de la UNLP se encuentra vinculado a la ciudad y a la región mediante la Línea Universitaria, un circuito de servicio de colectivos específico que conecta distintas dependencias de la universidad con sitios significativos de la ciudad y de transferencia con otros servicios de transporte público. Al mismo tiempo también se encuentra vinculado mediante el Tren Universitario, un tendido que conecta la Estación de trenes de La Plata, el Grupo Bosque Oeste, el presente Grupo Bosque Norte, el Grupo Bosque Este y el Hospital Interzonal General de Agudos “José de San Martín”. Ambos servicios a partir de gestiones propias de la UNLP.

#### EDIFICIO DE ACTIVIDADES ACADÉMICAS (B) – FACULTAD DE HUMANIDADES Y CIENCIAS DE LA EDUCACIÓN

Dentro de la lógica general planteada en el marco del Plan Director del Grupo Bosque Norte, el presente edificio pertenece al grupo de piezas arquitectónicas que se resuelven en forma de “placa”, dispuesta de modo perpendicular a la calle de borde del *campus* y a la propia peatonal general interna. Por lo dicho su rol en la configuración espacial general viene a pautar la secuencia de llenos y vacíos en el corazón del predio: una suerte de ritmo secuencial de plazas / jardines y edificios a lo largo del recorrido peatonal del predio. Ello resulta en dotar de escala paisajística y funcional apropiada a los ámbitos exteriores que se definen en una de sus caras mediante la peatonal y en las dos caras perpendiculares a ésta, mediante la presencia de edificios.

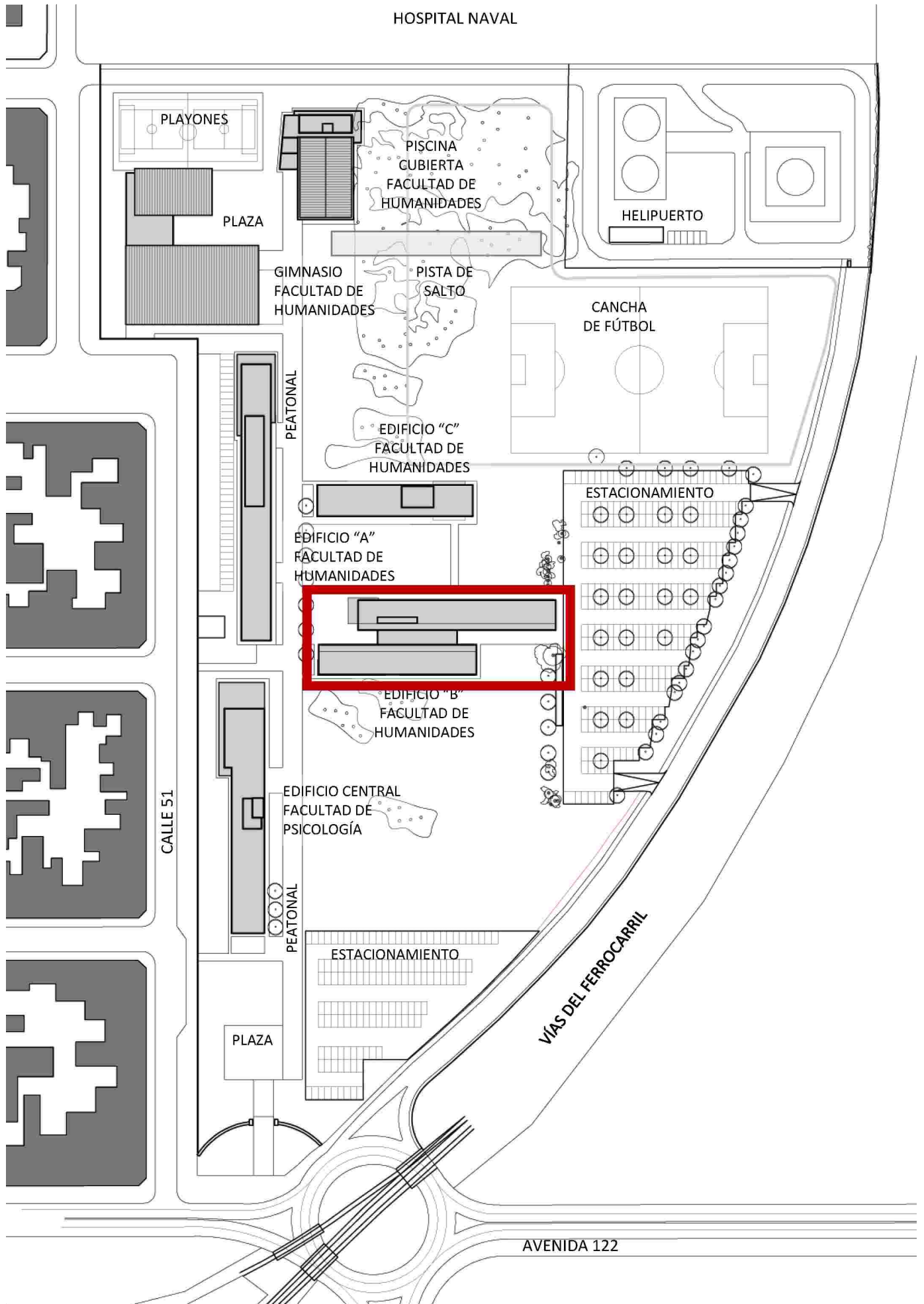
Su resolución general mediante una modulación estructural versátil y una tecnología constructiva sencilla, apropiable y de fácil mantenimiento, permite planta a planta la organización variada del espacio de acuerdo a los requerimientos específicos de cada función y habilitando su adaptabilidad a lo largo del tiempo. En éste caso particular dado que la actividad

a albergar es la docencia, el edificio se compone de dos grandes placas de proporción claramente longitudinal vinculadas entre sí mediante un gran hall aglutinador de la vida social de la facultad en tanto espacio interior de gran jerarquía, de varias alturas e iluminación natural cenital. Su expresión se enmarca en la búsqueda de una identidad claramente reconocible, que dé cuenta de la jerarquía de la institución que alberga al tiempo que austeridad en la administración de los recursos públicos.

#### FICHA TÉCNICA

- Ubicación: Grupo Bosque Norte
- Año de construcción / finalización: 2013
- Superficie final: 5.667 m<sup>2</sup>
- Programa de usos: aulas de variadas dimensiones, biblioteca, bar, apoyos y servicios.
- Fuente de financiamiento: Ministerio de Planificación Federal, Inversión Pública y Servicios de la Nación.

HOSPITAL NAVAL

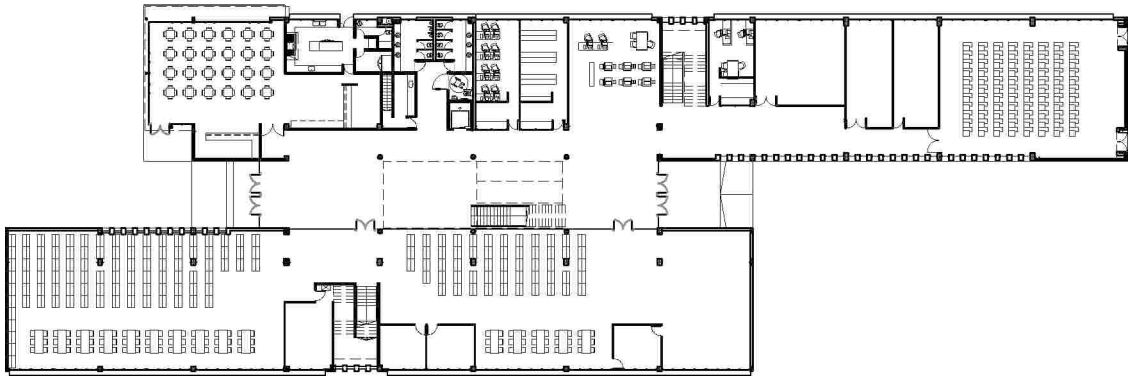




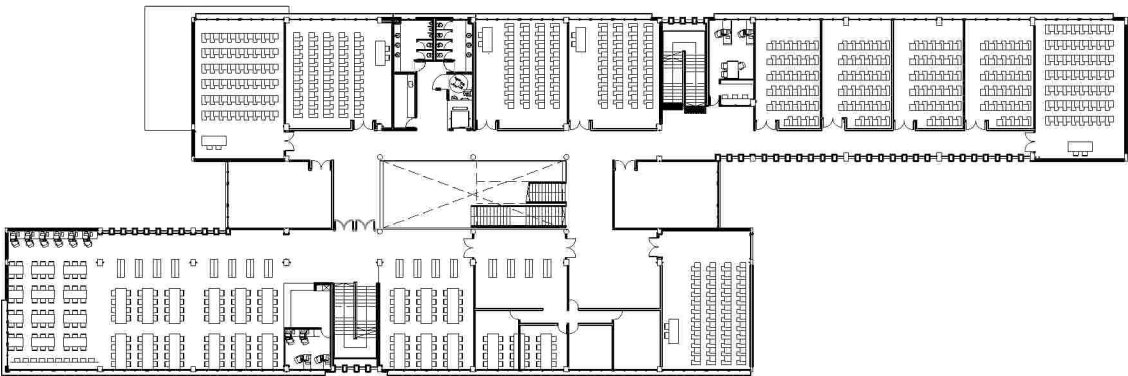




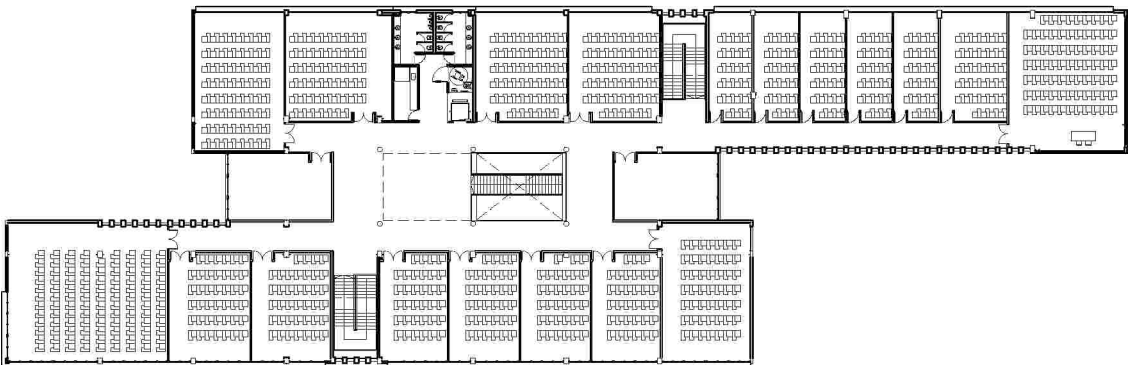




PLANTA BAJA



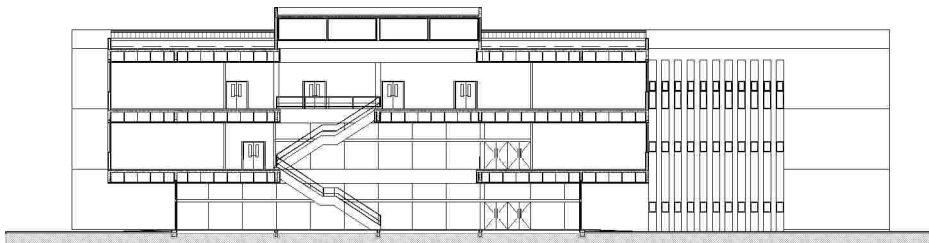
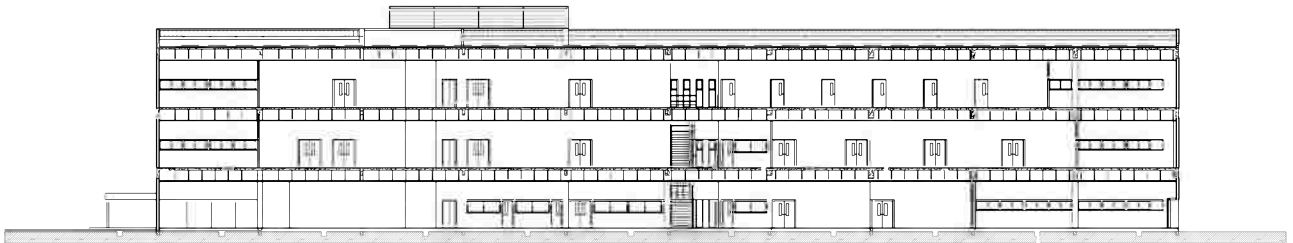
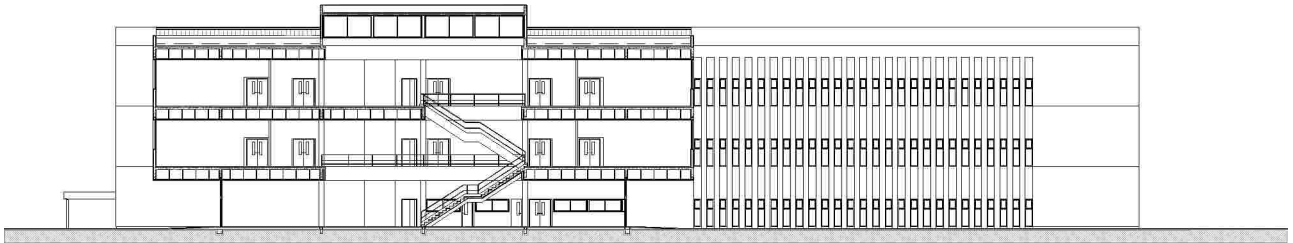
PLANTA PRIMERA



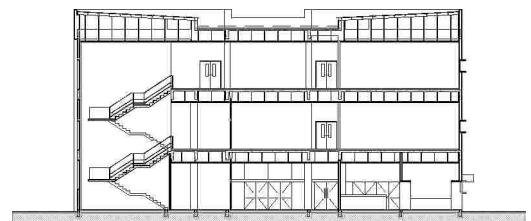
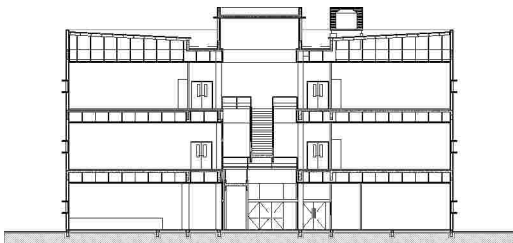
PLANTA SEGUNDA





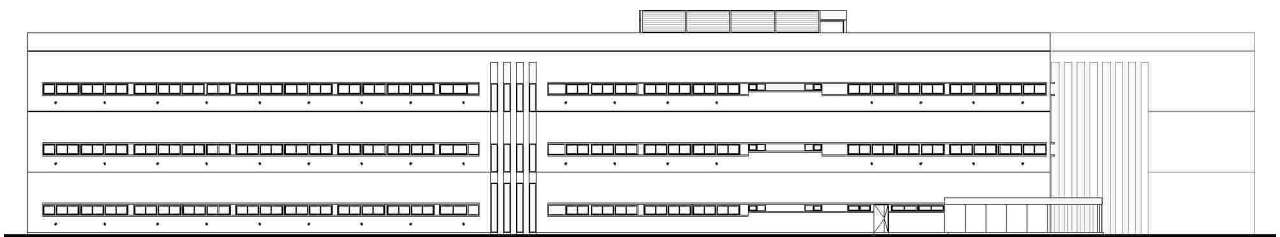
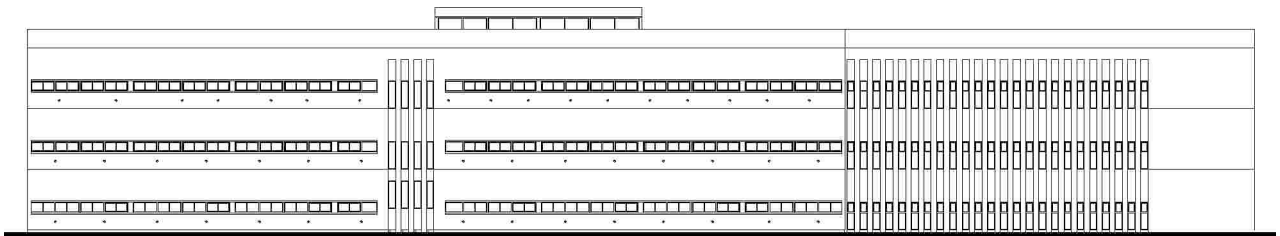


CORTES LONGITUDINALES

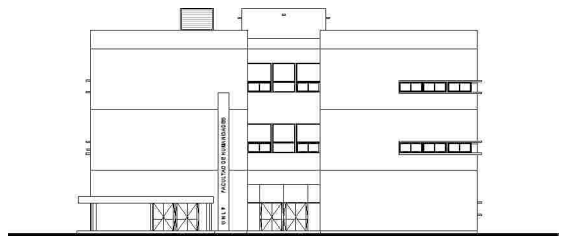
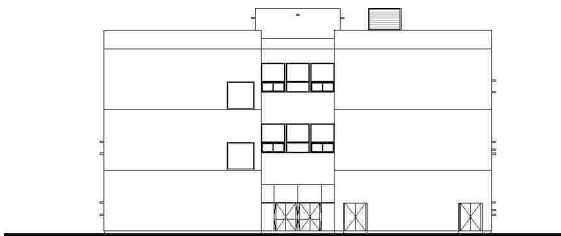


CORTES TRANSVERSALES





VISTAS LONGITUDINALES



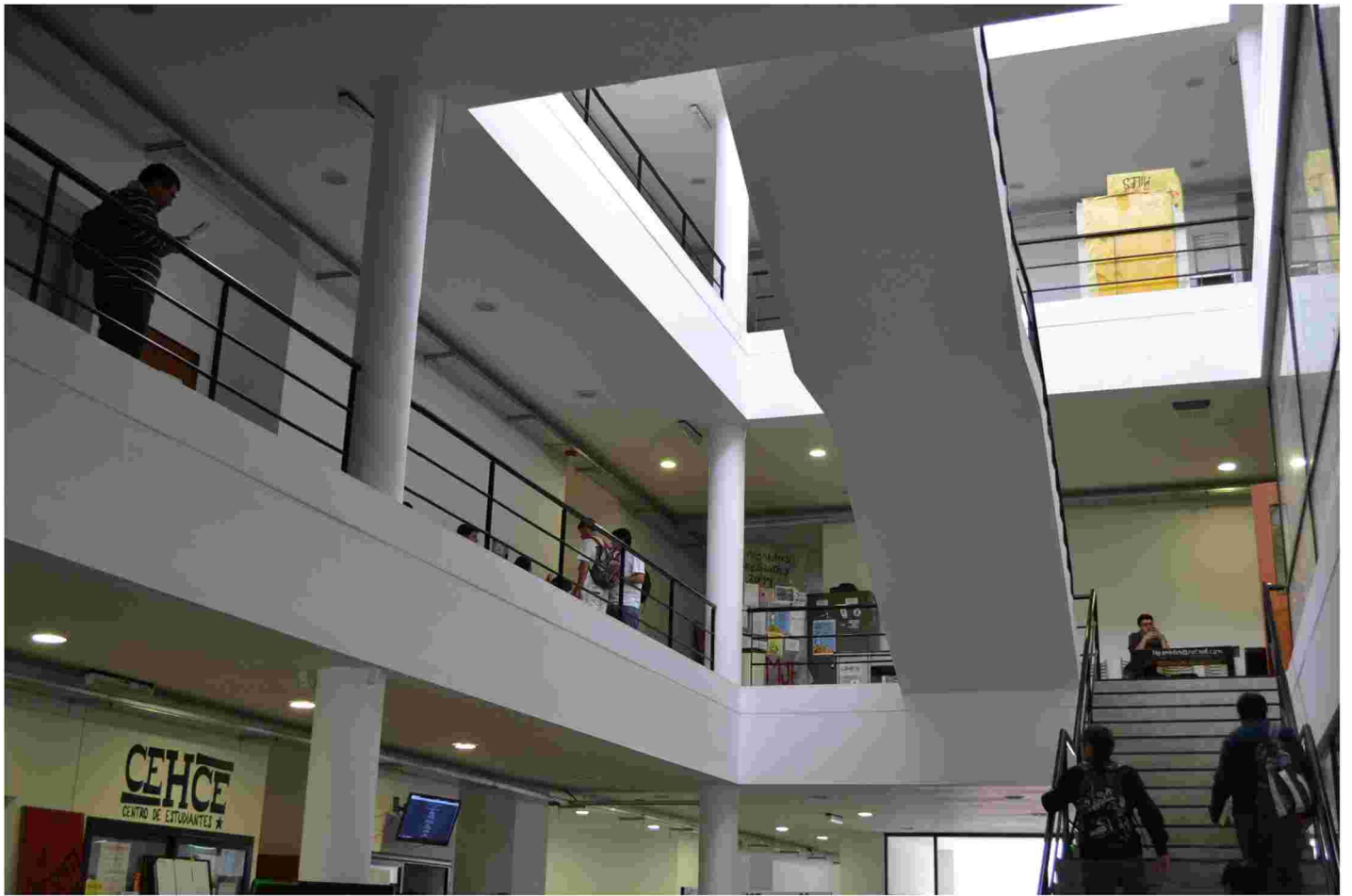
VISTAS FRONTALES

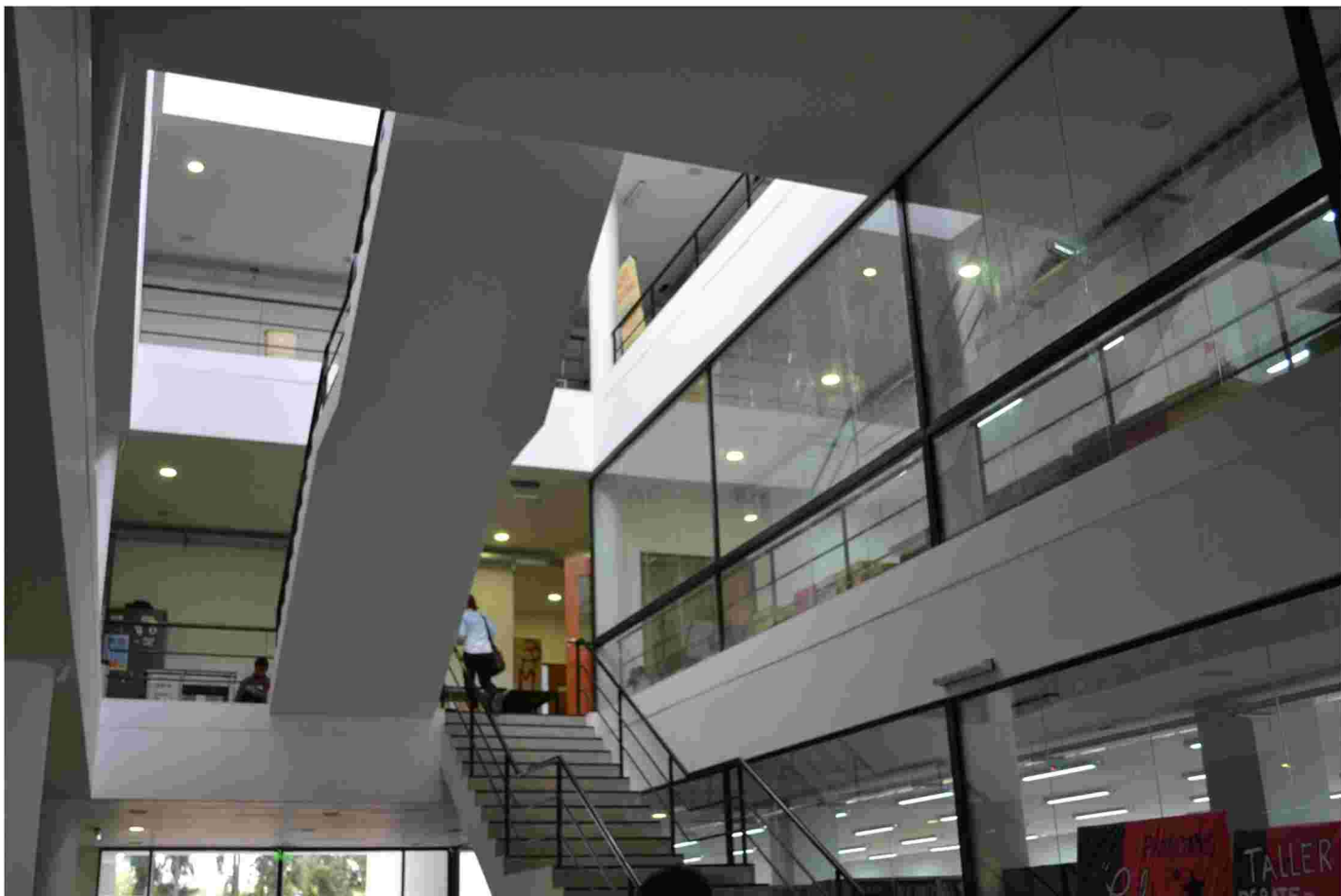
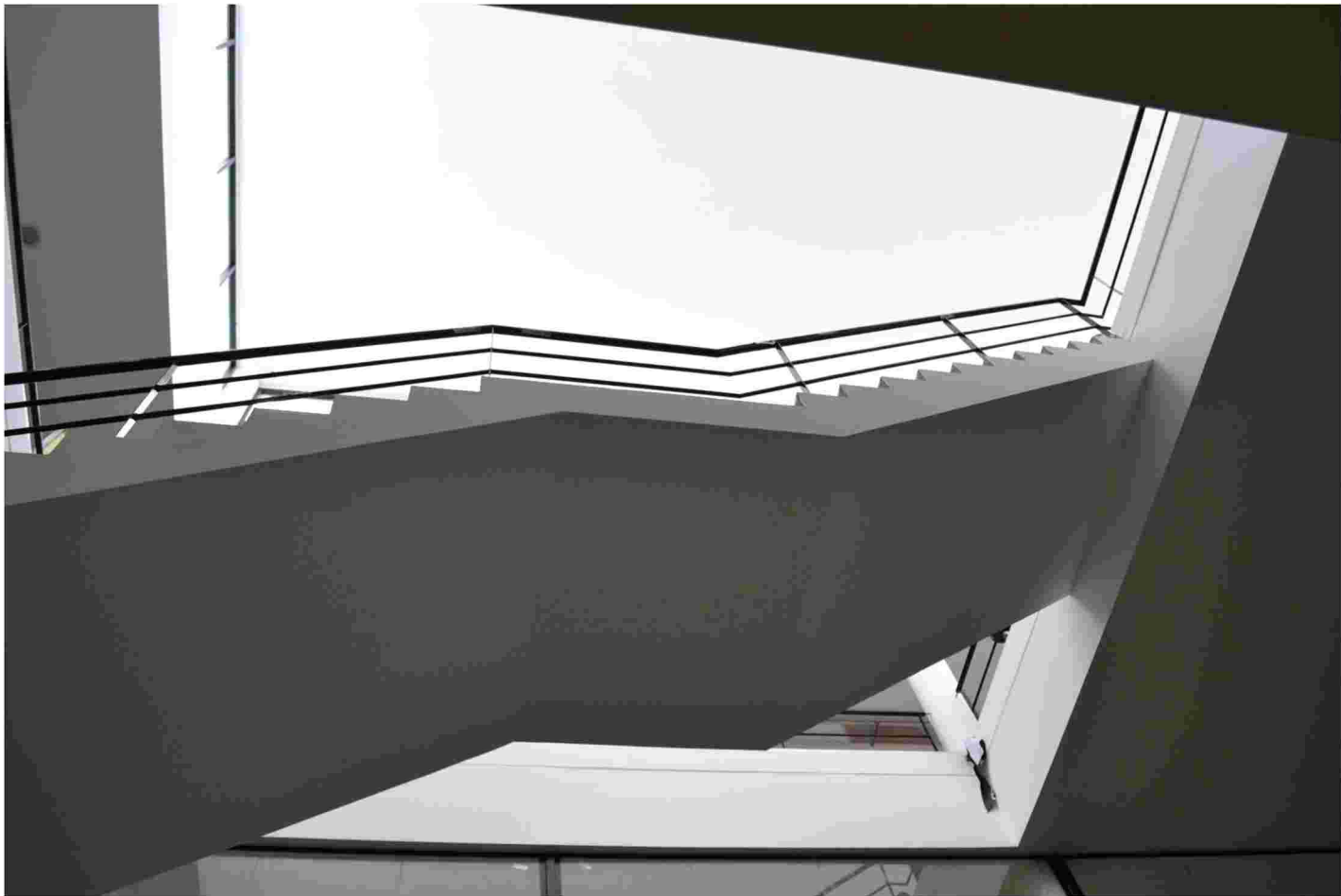


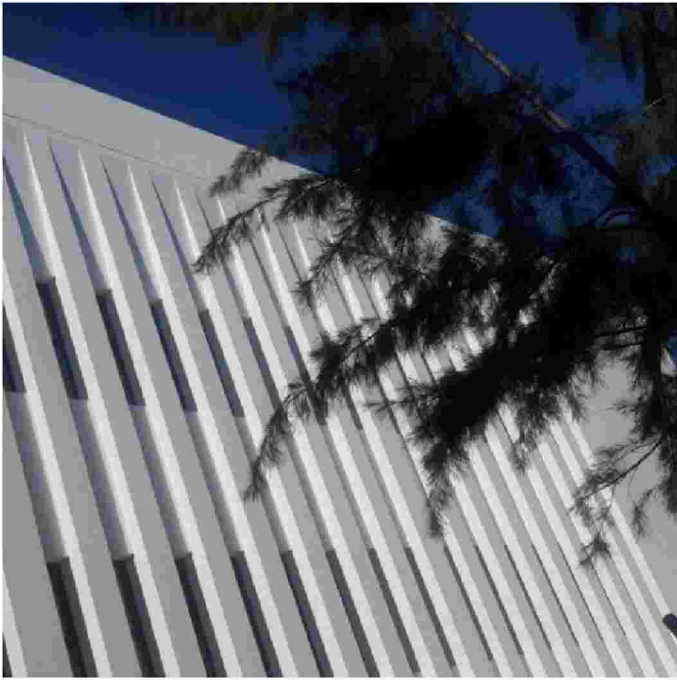












## BIBLIOGRAFÍA

- 1.- Tauber, F. (1991). Proyectos y obras de arquitectura.
- 2.- Tauber, F. (2005). La universidad y sus desafíos.
- 3.- Tauber, F. (2006). Gestión universitaria.
- 4.- Tauber, F. (2006). Los desafíos en la gestión de la universidad pública. La visión de la Universidad Nacional de La Plata.
- 5.- Tauber, F. (2006). Plan Estratégico 2004-2007.
- 6.- Tauber, F. (2007). Informe anual estadístico de indicadores de la Universidad Nacional de La Plata 2006.
- 7.- Tauber, F. (2007). Palabras preliminares al Anuario Estadístico 2006. Informe Anual Comparado de Indicadores de la UNLP.
- 8.- Tauber, F. (2007). Plan Estratégico de la Universidad Nacional de La Plata 2007-2010.
- 9.- Tauber, F. (2008). Plan Estratégico Institucional 2007/2010 de la UNLP. Anuario Estadístico, UNLP. Proyecto Informe Anual Comparado de Indicadores de la UNLP.
- 10.- Tauber, F. (2008). Prólogo al Anuario estadístico 2007.
- 11.- Tauber, F. (2009). Comunicación en la planificación y gestión de las universidades públicas argentinas.
- 12.- Tauber, F. (2009). Texto de presentación del Anuario Estadístico 2009.
- 13.- Tauber, F. (2010). Anuario Estadístico 2010 Informe Anual Comparado de Indicadores de la UNLP.
- 14.- Tauber, F. (2010). La planificación estratégica en las instituciones educativas y el rol de la comunicación: el caso de la Universidad Nacional de La Plata.
- 15.- Tauber, F. (2010). Plan Estratégico de la Universidad Nacional de La Plata.
- 16.- Tauber, F. (2011). Pensar la Universidad Nacional de La Plata.
- 17.- Tauber, F. (2011). Universidad pública y medioambiente: responsabilidades y desafíos para los próximos años.
- 18.- Tauber, F. (2012). El Consejo Social de la UNLP, un camino al compromiso universitario.
- 19.- Tauber, F. (2013). Una idea sobre los edificios y espacios de la UNLP.
- 20.- Tauber, F. (2014). Compromiso: Gestión 2010-2014.
- 21.- Tauber, F. (2014). Plan Estratégico de la Universidad Nacional de La Plata 2014 – 2018.
- 22.- Tauber, F. (2016). Discurso: Pensar la universidad. Proyecto institucional 2018-2022.
- 23.- Tauber, F. (2017). Haciendo realidad grandes proyectos.
- 24.- Tauber, F. (2017). La Reforma y el futuro de la Universidad.
- 25.- Tauber, F. (2017). Presentación del Dr. Arq. Fernando Tauber del nuevo complejo edilicio en el predio del Ex BIM III.
- 26.- Tauber, F. (2017). Reseña del Plan Estratégico de Obras de la UNLP.
- 27.- Tauber, F. (2019). UNLP Un modelo de universidad pública argentina.
- 28.- Tauber, F.; Delucchi, D.; Longo, J.; Pintos, P. (2002). Planificación estratégica en tiempos de crisis: la necesidad de la permanente readecuación metodológica.
- 29.- Tauber, F.; Giordano, C.; Caminos Lagorio, C.; Delucchi, D.; Marengo, R.; Martino, H.; Molteni, M.; Sánchez Arrabal, M. (2016). Políticas de Planeamiento



en la Educación Superior: presupuesto, planes estratégicos y metas educativas globales.

- 30.- Tauber, F.; Gonzalez, A.; Esnaola, H., Martín, M. (2012). Propuestas educativas mediadas por tecnologías digitales en Plan Estratégico de la UNLP 2010-2014.
- 31.- Tauber, F.; Nizan, G.; Delucchi, D. (2014). Planificación y gestión urbano ambiental de los ámbitos universitarios.
- 32.- Tauber, F.; Nizan, G.; Delucchi, D.; Olivieri, A. (2019). Plan de gestión de infraestructura universitaria: Plan Director Grupo Bosque Norte UNLP-2010-2019.
- 33.- Tauber, F.; Nizan, G.; Delucchi, D.; Olivieri, A. (2019). Plan de gestión de infraestructura universitaria Edificio Central. Facultad de Psicología UNLP 2012-2016.
- 34.- Tauber, F.; Nizan, G.; Delucchi, D.; Olivieri, A. (2019). Plan de gestión de infraestructura universitaria Polo de Investigación y Transferencia Etapa I. Facultad de Ciencias Exactas UNLP 2017.
- 35.- Tauber, F.; Nizan, G.; Delucchi, D.; Olivieri, A. (2019). Plan de gestión de infraestructura universitaria Edificio Piscina. Facultad de Humanidades y Ciencias de la Educación UNLP 2016.
- 36.- Tauber, F.; Nizan, G.; Delucchi, D.; Olivieri, A. (2019). Plan de gestión de infraestructura universitaria-Departamento de Mecánica etapas I & II-Facultad de Ingeniería UNLP 2014, 2018.
- 37.- Tauber, F.; Nizan, G.; Delucchi, D.; Olivieri, A. (2019). Plan de gestión de infraestructura universitaria-Biblioteca Colegio Nacional "Rafael Hernández" UNLP 2013.
- 38.- Tauber, F.; Nizan, G.; Delucchi, D.; Olivieri, A. (2019). Plan de gestión de infraestructura universitaria-Edificio Auditorio y Biblioteca Etapa I. Facultad de Periodismo y Comunicación Social UNLP 2018.
- 39.- Tauber, F.; Nizan, G.; Delucchi, D.; Olivieri, A. (2019). Plan de gestión de infraestructura universitaria-Edificio Hospital Escuela/Grandes animales-Facultad de Ciencias Veterinarias UNLP 2014.
- 40.- Tauber, F.; Nizan, G.; Delucchi, D.; Olivieri, A. (2019). Plan de gestión de infraestructura universitaria-Comedor Universitario sede Grupo Bosque Oeste etapas I a III-Presidencia UNLP 2013, 2014, 2019.
- 41.- Tauber, F.; Nizan, G.; Delucchi, D.; Olivieri, A. (2019). Plan de gestión de infraestructura universitaria-Edificio Hospital Escuela/Pequeños animales-Facultad de Ciencias Veterinarias UNLP 2014.
- 42.- Tauber, F.; Nizan, G.; Delucchi, D.; Olivieri, A. (2019). Plan de gestión de infraestructura universitaria-Edificio Anexo de Laboratorios Facultad de Ciencias Naturales y Museo UNLP 2013 2018.
- 43.- Tauber, F.; Nizan, G.; Delucchi, D.; Olivieri, A. (2019). Plan de gestión de infraestructura universitaria Edificio de investigación y posgrado (C). Facultad de Humanidades y Ciencias de la Educación UNLP-2013.
- 44.- Tauber, F.; Nizan, G.; Delucchi, D.; Olivieri, A. (2019). Plan de gestión de infraestructura universitaria Edificio Administrativo (A). Facultad de Humanidades y Ciencias de la Educación UNLP-2013.
- 45.- Tauber, F.; Nizan, G.; Delucchi, D.; Olivieri, A. (2019). Plan de gestión de infraestructura universitaria: Edificio central-Facultad de Informática UNLP. Etapas I a IV, 2005, 2011, 2014, 2017.

- 46.- Tauber, F.; Nizan, G.; Delucchi, D.; Olivieri, A. (2019). Plan de gestión de infraestructura universitaria: Centro de Innovación Tecnológica-Facultad de Informática UNLP-2018.
- 47.- Tauber, F.; Nizan, G.; Delucchi, D.; Olivieri, A. (2019). Plan de gestión de infraestructura universitaria Edificio Gimnasio multiactividades deportivas. Facultad de Humanidades y Ciencias de la Educación UNLP-2016.
- 48.- Tauber, Fernando (2013). Pensar la Universidad 1 (2013).
- 49.- Tauber, Fernando (2016). Pensar la Universidad 2 (2016). Proyecto institucional de la Universidad Nacional de La Plata (2018-2022).
- 50.- Tauber, Fernando (2018). Pensar la Universidad 3 (2018). Proyecto institucional de la Universidad Nacional de La Plata (2018-2022).
- 51.- Tauber, Fernando (2018). Pensar la Universidad.