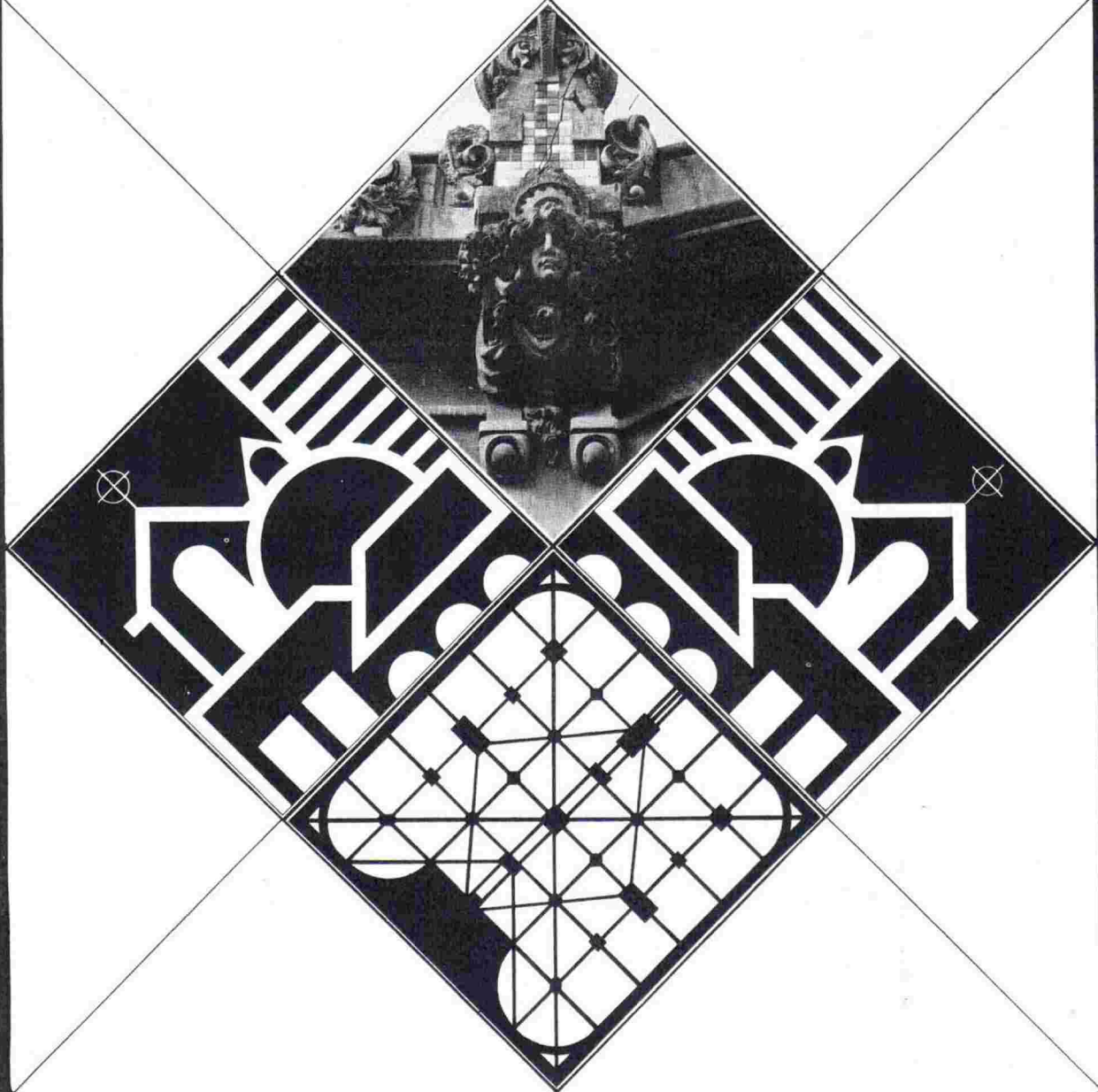


# XII Jornadas del Instituto Argentino de Investigaciones de Historia de la Arquitectura y del Urbanismo

LA PLATA, 6 al 9 de JUNIO de 1984



**SESIONES:** Consejo Profesional de Ciencias Económicas de la Pcia. de Bs.As.  
Calle 10 N° 720 La Plata

Horario: 8.30 a 12.30 / 14.00 a 18.00

**CONFERENCIAS:** Facultad de Arquitectura y Urbanismo U.N.L.P.

19.00 hs. Salón de Actos

**INFORMES:** Diag. 74 N° 1377 Horario: 18.00 a 20.00 hs.

ESTACION CENTRAL FERROCARRIL CENTRAL PROVINCIAL (F.C.GRAL.BELGRANO)

En la década 1920-30 la Estación se encontraba en pleno funcionamiento y como es habitual en este tipo de localizaciones, en su entorno inmediato se generó un incipiente comercio que encontró en la calle 17 y el tranvía que por ella circulaba una importante vía de expansión.- Fondas, restaurantes, bares, y bazares, bancos, una escuela primaria y varios galpones depósitos de compañías cerealeras, fueron elementos que conformaron el paisaje urbano de esta parte de la ciudad y, en la jerga popular, consolidaron los términos "la calle de la estación", "el barrio de la estación"; y nombres parecidos.- En suma, había actividades terciarias y un notable movimiento de tráfico de pasajeros y cargas, a través del ferrocarril, especialmente por su vinculación con diferentes pueblos de la provincia.-

Este esquema desapareció lentamente, con la paralización de los ferrocarriles en general, la centralización de funciones urbanas en detrimento de los barrios y particularmente el cierre definitivo de la Estación hacia 1974.- Aún queda cierta atmósfera de lo que fue, presente en algunos locales antiguos, el edificio de la Estación (hoy ocupado por una escuela diferenciada), el empedrado, los galpones, el puente peatonal que conecta con la Avenida Circunvalación y, paradójicamente, en una compañía de transporte automotor que utiliza el lugar de maniobra frente a la Estación como estacionamiento de sus colectivos.-

Dentro del concepto que tiene como principio el fortalecimiento de los vínculos barriales, afianzando su autonomía y desarrollo en lo que a actividades propias se refiere, es de esencial importancia la presencia y vigencia de uso de aquellos elementos que le dieron origen con perfiles e identidad propia. Lejos de acentuar las diferencias Centro- Periferia, sólo se obtendrá una ciudad integrada social y urbanísticamente cuando los núcleos sociales encuentren debida expresión de sus intereses en las asociaciones que los representan y nuclean. Papel preponderante en ello juegan los clubes y asociaciones barriales como voceros de las expresiones barriales ante los organismos oficiales.-

El trabajo tiende a que la refuncionalización de un edificio y la inserción de nueva arquitectura en un medio urbano existente, favorezca y actúe como elemento generador de actividades urbanas hoy inexistentes.-

No se trata de retrotraerse a situaciones coyunturales que un momento histórico determinado originó con el emplazamiento de la Estación. Se trata de un edificio de significativo valor histórico- testimonial, con nuevos usos y nuevas circunstancias que favorezcan la reactivación de un área urbana, hoy bastante deprimida.- El necesario crecimiento por la inclusión de nuevas actividades, y desarrollo de las existentes, plantea en la obra una dualidad de particular resolución.-

Los beneficios de un criterio contextualista que exalte la continuidad e integración, favorecerán la conformación de un paisaje urbano de valores y experiencias propias, permitiendo la construcción de un hábitat personalizado y particularizado.-

MEMORIA DESCRIPTIVA DE LA PROPUESTA

PROPUESTA GENERAL

Entendemos la historia no como mera colección de objetos que deben ser respetados a ultranza sino como algo susceptible de ser transformado e incorporado a los intereses del presente.

El trabajo de intervención propuesto implica una postura entorno a la relación dialéctica que se plantea con la historia y con la realidad urbana de la que forma parte y con la cual intentamos trabajar.

La ciudad, con su trama fundacional totalmente consolidada y con diferentes ideologías arquitectónicas superpuestas que su desarrollo histórico fue absorbiendo se enfrenta a este sector conformado por diez manzanas (desde calle 13 a calle 23) cuya presencia se infiere por su peculiaridad: Un gran vacío urbano continuo, donde la trama vehicular se interrumpe, y que sustenta aisladamente a edificios con potencialidades de incorporación a la realidad del presente.

Proponemos una reinterpretación de voluntades implícitas en él, a partir de su lectura como lugar abierto, espacio de transición centro-periferia, permitiendo la integración de ambos bajo las pautas de respeto de sus propias características dentro de la realidad urbana. Sólo se trata de hacerlo asequible funcionalmente y no como lugar meramente contemplativo, cual es su proyección al presente. Esto se proyecta en una recuperación real a partir de una apropiación concreta en usos para la comunidad.

Se intentó la integración en el sector, de un sistema que permita su recorrido peatonal, y su estructuración como lugar de exposiciones a partir del uso concreto de los edificios existentes como grandes salones de exhibiciones de interés comunitario, y en la que el edificio, objeto de este trabajo, se integra a manera de escuela.

Esto no debe entenderse como un trabajo acabado en sí mismo, sino como una declaración de aspiraciones y deseos que abra las puertas a una urgente intervención en el área.-

EL EDIFICIO

El edificio trae consigo un sistema de significaciones que le son propios y que forma parte de nuestro pasado.

Su inclusión en el presente a un nuevo sistema de significaciones es problemático, aunque no imposible. Forma parte de una realidad urbana con la que establece un diálogo de escasas palabras funcionales, pero de profundo contenido en cuanto monumento significativo del lugar urbano donde se asienta.

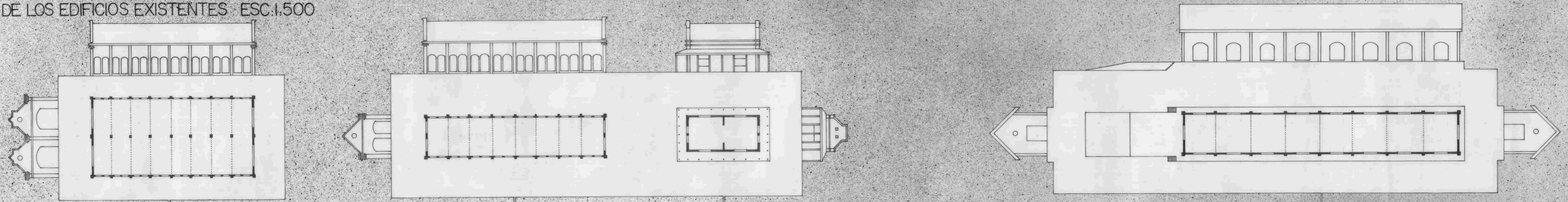
A la luz de estos conceptos, y remitiendonos al edificio que se nos propuso, el cual debía ser recuperado como escuela intentamos responder a la propuesta general de revitalización del sector.

Decidimos la subordinación del edificio a un nuevo planteo, donde su historia dialogara con el presente, representado por la nueva arquitectura que se proyecta, con su propio lenguaje como expresión del hoy. Se decidió respetar el espacio abierto gestado por la implantación neoclásica del edificio, como preexistencia cualificadora de un espacio significativo en la ciudad, incorporándolo al recorrido peatonal propuesto, con los árboles como elementos de continuidad.

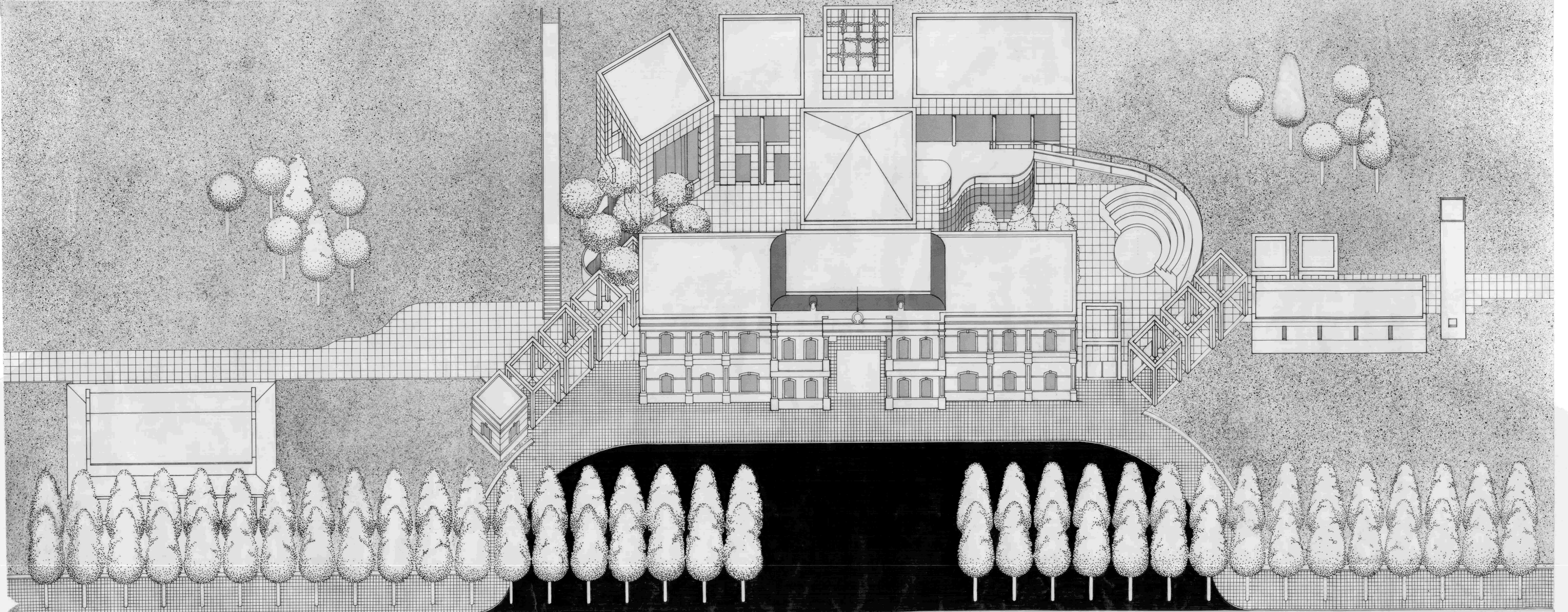
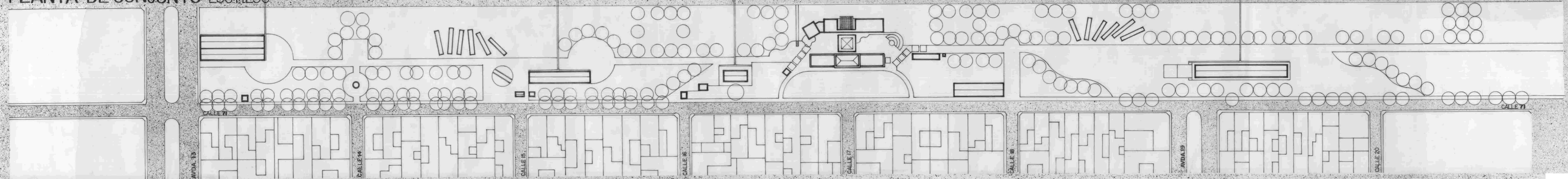
La recuperación del edificio, objetivo programático, implicó una serie de estudios del modelo para ser transformado a la nueva situación, dada su ineficacia como modelo de escuela. Así su sintaxis planimétrica fue retomada como herramienta de diseño en la nueva intervención. Se detectó poca voluntad en la exploración de sus posibilidades espaciales interiores, las cuales fueron resemantizadas a partir de procedimientos de vaciamientos e inclusiones.

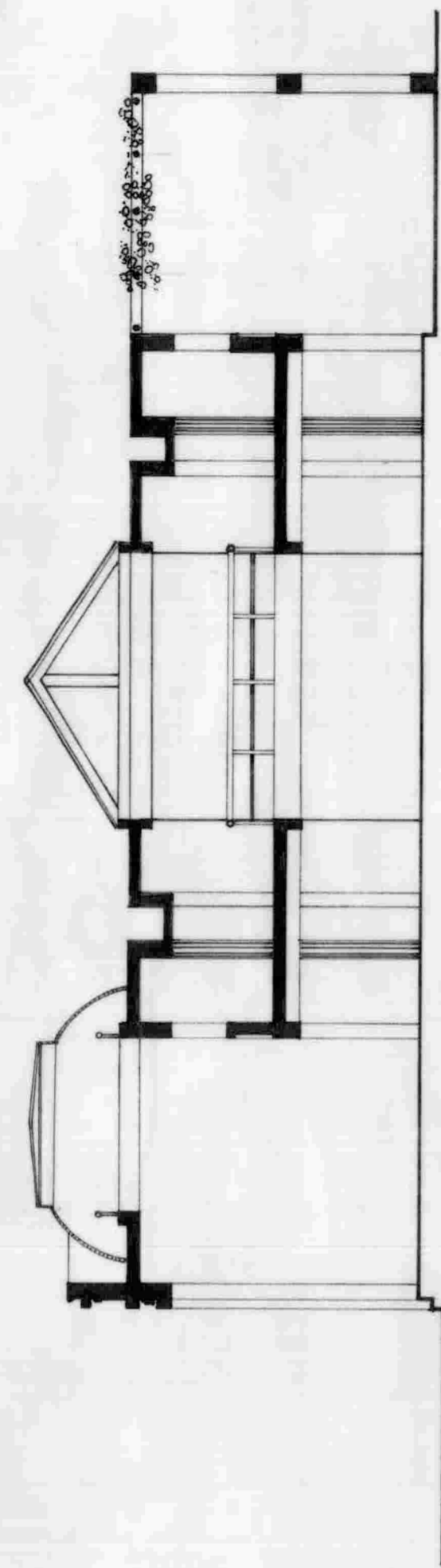
El modo proyectual utilizado habla de una agregación de espacios morfológicamente definidos en sí mismos, cuyas leyes proporcionales fueron extraídas de las propias del edificio histórico. Así se utiliza un elemento principal que se propone como patio cubierto de la escuela y como posible S.U.M. a escala comunitaria en horarios extra-lectivos. A este se le agrega en su parte posterior aulas primarias y el jardín de infantes generándose a ambos lados del mismo, dos patios cuyos controles operarían de manera flexible a fin de incorporarse al planteo general de recorrido del área.

RELEVAMIENTO DE LOS EDIFICIOS EXISTENTES ESC.1:500

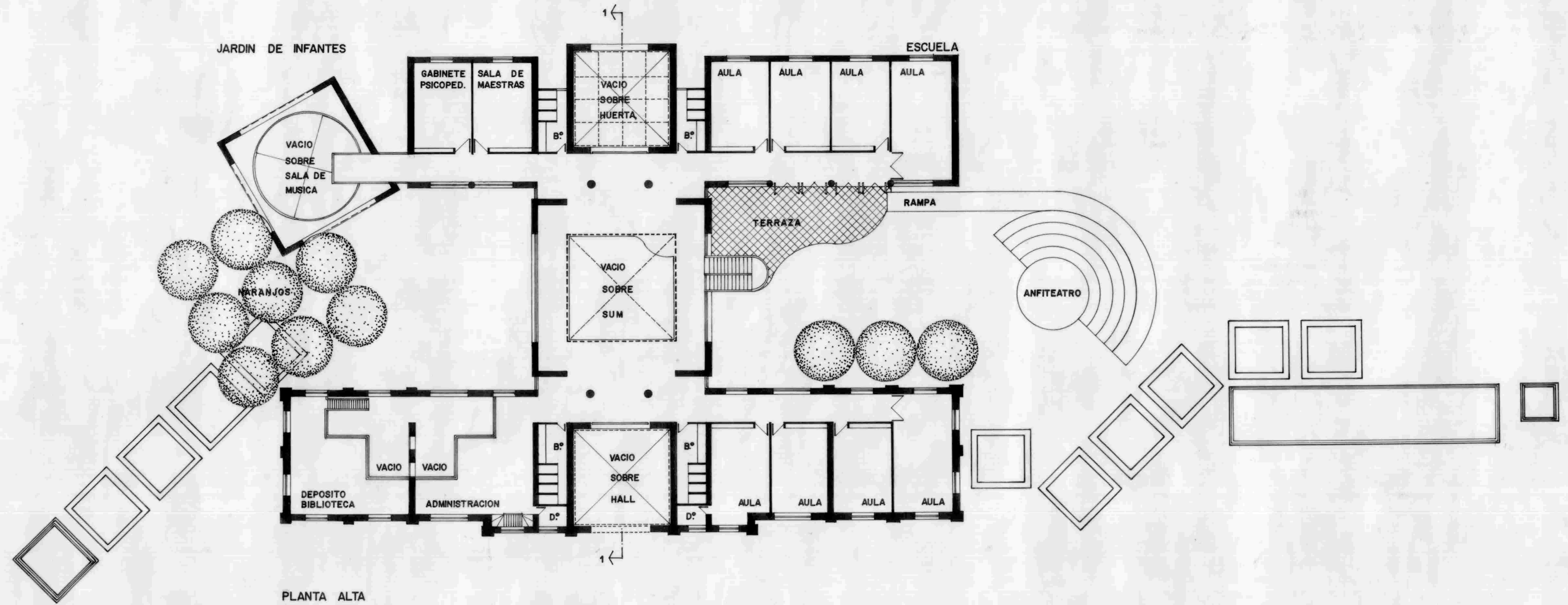


PLANTA DE CONJUNTO ESC.1:1250

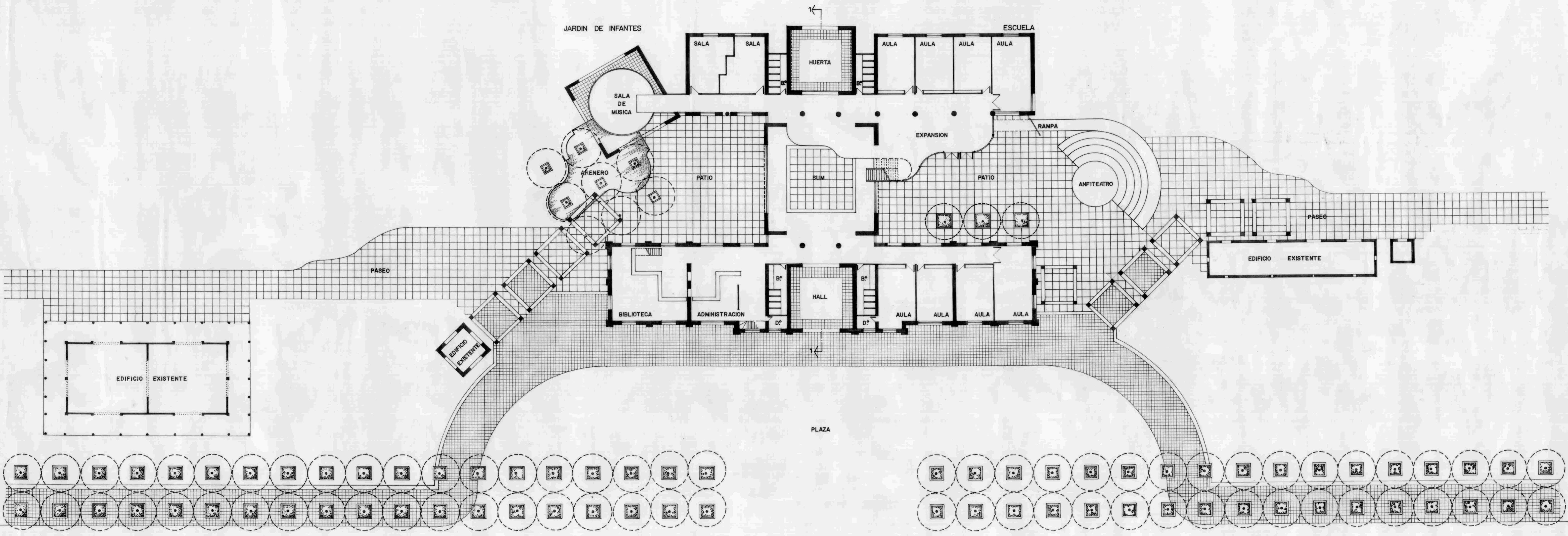




CORTE 1-1



PLANTA ALTA



EDIFICIO EXISTENTE

EDIFICIO EXISTENTE

PLAZA

## BIBLIOGRAFIA

- 1.- Tauber, F. (1984). Patio Cívico en el Barrio Los Hornos.
- 2.- Tauber, F.; Argüello, A. (1981). Concurso Nacional de Anteproyectos "Terminal de Ómnibus San Miguel de Tucumán". Segundo premio.
- 3.- Tauber, F.; Argüello, A. (1982). Sede Administrativa Zárate de la Cooperativa El Hogar Obrero y oficinas. Tercer Premio en el Concurso Privado de Anteproyectos de Arquitectura otorgado por la Cooperativa El Hogar Obrero.
- 4.- Tauber, F.; Argüello, A.; Rosenfeld, E.; Brusasco, G. (1982). Sede Administrativa de la Empresa Provincial de Energía de la Provincia de Córdoba en Carlos Paz.
- 5.- Tauber, F.; Fisch, S.; Sessa, E.; Sessa, H.; Iglesias, A.; López, I. (1983). Concurso Internacional de Anteproyectos Centro de la Opera de La Bastilla en París.
- 6.- Tauber, F.; Fisch, S.; Sessa, E.; Sessa, H.; Iglesias, A.; López, I.; Zoppi, R.; Risso, P. (1983). Centro Internacional de Comunicaciones y Dos Ministerios en el barrio De la Défense.
- 7.- Tauber, F.; Hanlon, M.; Zoppi, R. (1984). Intervención urbana en La Plata. Revista: Revista de la SCA; no. 128. Evento: I Bial de Arquitectura y Planeamiento (CABA, 20 de septiembre de 1983).
- 8.- Tauber, F.; Lecich, A.; Gómez Molina, A. (1982). Aproximaciones a una propuesta de intervención en el eje".
- 9.- Tauber, F.; Parodi, J.; Spaletti, E. (1984). Monumento al Centenario de Pigüé.
- 10.- Tauber, F.; Postel O.; Porterie R.; Fontana H. (1980). Concurso de anteproyectos para la renovación de la Sede del Club Social Esteban Adrogué.
- 11.- Tauber, F.; Sessa, E.; Mignaqui, I. (1984). Reordenamiento Urbano del Área de Puerto Ingeniero White.